

**Projekt**

z dnia 10 marca 2015 r.

Zatwierdzony przez .....

**UCHWAŁA NR .....  
RADY MIEJSKIEJ JELENIEJ GÓRY**

z dnia ..... 2015 r.

**w sprawie przystąpienia do sporządzenia miejscowego planu zagospodarowania przestrzennego dla obszaru  
w rejonie ul. Wincentego Pola w Jeleniej Górze.**

Na podstawie art. 14 ust. 1 ustawy z dnia 27 marca 2003 r. o planowaniu i zagospodarowaniu przestrzennym (tekst jednolity: Dz. U. z 2015 r., poz. 199) oraz art. 18 ust. 2 pkt 15 ustawy z dnia 8 marca 1990 r. o samorządzie gminnym (tekst jednolity: Dz. U. z 2013 r., poz. 594, ze zm.) uchwała się, co następuje:

**§ 1.** Przystępuje się do sporządzenia miejscowego planu zagospodarowania przestrzennego dla obszaru w rejonie ul. Wincentego Pola w Jeleniej Górze.

**§ 2.** Granicę obszaru objętego planem przedstawia mapa stanowiąca załącznik do niniejszej uchwały.

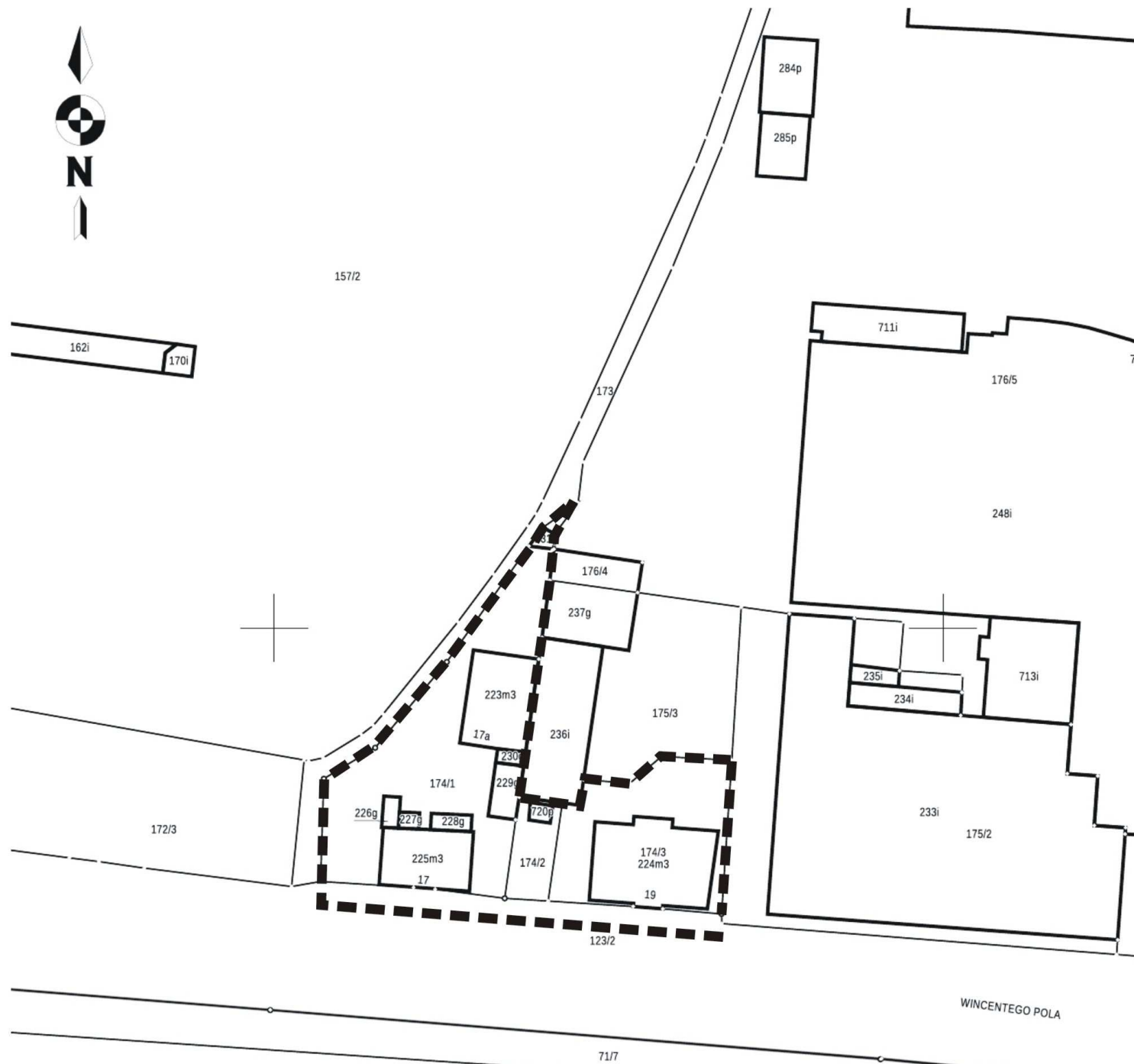
**§ 3.** Wykonanie niniejszej uchwały powierza się Prezydentowi Miasta Jeleniej Góry, zobowiązując do przeprowadzenia czynności określonych w art. 17 ustawy z dnia 27 marca 2003 r. o planowaniu i zagospodarowaniu przestrzennym.

**§ 4.** Uchwała wchodzi w życie z dniem podjęcia i podlega ogłoszeniu na tablicach ogłoszeń Urzędu Miasta w Jeleniej Górze.

# ZAŁĄCZNIK DO UCHWAŁY NR .... Rady Miejskiej Jeleniej Góryz dnia ..... Z dnia .....

## LEGENDA:

----- Granica obszaru objętego planem



## Uzasadnienie Prezydenta Miasta

Obszarem opracowania objęto tereny położone w granicach obowiązującego miejscowego planu zagospodarowania przestrzennego rejonu Śródmieścia – część północna w Jeleniej Górze (Uchwała Nr 156.XIX.2011 Rady Miejskiej Jeleniej Góry z dnia 22 listopada 2011 r., opublikowaną w Dzienniku Urzędowym Województwa Dolnośląskiego z dnia 26 stycznia 2012 r., poz. 359)

Planem objęto działki, w stosunku do których złożono wnioski o zmianę obowiązujących ustaleń w ww. planie miejscowym. Przedmiotowy wniosek został rozpatrzony pozytywnie w 2014 r. Realizacja przedmiotowego miejscowego planu zagospodarowania przestrzennego ma umożliwić wprowadzenie przeznaczenia zgodnego z aktualnym wykorzystaniem obiektów.

W związku z powyższym celowe jest podjęcie niniejszej uchwały, a następnie przeprowadzenie procedury ustawowej prowadzącej do uchwalenia ww. planu.

.....  
(Podpis Prezydenta Miasta)

# **Analizy Prezydenta Miasta poprzedzające podjęcie uchwały o przystąpieniu do sporządzenia miejscowego planu zagospodarowania przestrzennego dla obszaru w rejonie ul. Wincentego Pola w Jeleniej Górze.**

## **1. Analiza dotycząca zasadności przystąpienia do sporządzenia planu.**

Obszarem opracowania objęto tereny położone w granicach obowiązującego miejscowego planu zagospodarowania przestrzennego rejonu Śródmieścia – część północna w Jeleniej Górze (Uchwała Nr 156.XIX.2011 Rady Miejskiej Jeleniej Góry z dnia 22 listopada 2011 r., opublikowaną w Dzienniku Urzędowym Województwa Dolnośląskiego z dnia 26 stycznia 2012 r., poz. 359), dla których określono jako przeznaczenie podstawowe – tereny zabudowy usługowej przeznaczonej do sprzedaży towarów i świadczenia usług, w tym do wykonywania funkcji biurowych, kultury, rozrywki, oświaty, zdrowia, rekreacji i sportu, bankowości, handlu detalicznego o powierzchni sprzedaży nie przekraczającej 2000 m<sup>2</sup>, gastronomii oraz turystyki i hotelarstwa, rzemiosła usługowego lub innych służących obsłudze ludności.

Wyznaczony obszar obejmuje działki, w stosunku do których złożono wniosek o zmianę ich przeznaczenia w ww. planie miejscowym. Przedmiotowy wniosek został rozpatrzony pozytywnie w 2014 r.

## **2. Analiza dotycząca stopnia zgodności przewidywanych rozwiązań z ustaleniami w Studium.**

W Studium uwarunkowań i kierunków zagospodarowania przestrzennego Miasta Jeleniej Góry (uchwalonym Uchwałą Nr 482/XXXVII/2001 Rady Miejskiej Jeleniej Góry, z dnia 22 maja 2001 r., ze zm.) zasadnicza część obszaru objętego projektem uchwały znajduje się w liniach rozgraniczających jednostki terenowej oznaczonej symbolem MW, opisanej jako tereny, na których preferuje się zabudowę wielorodzinną od 3 do 5 kondygnacji nadziemnych oraz dopuszcza się usługi i inne obiekty, urządzenia i sieci towarzyszące funkcji mieszkaniowej, a także nie kolidujące z nią (w tym infrastruktury technicznej i komunikacji) oraz tereny zieleni urządzonej. Niewielka część obszaru objętego projektem uchwały znajduje się w liniach rozgraniczających jednostki terenowej oznaczonej symbolem US, opisanej jako tereny, na których preferuje się usługi sportu wraz z zielenią towarzyszącą.

## **Przewidywane zagospodarowanie terenu jest zgodne z ustaleniami studium.**

W związku z powyższym celowe jest podjęcie niniejszej uchwały a następnie przeprowadzenie procedury ustawowej prowadzącej do uchwalenia ww. planu.

## **3. Materiały geodezyjne.**

Mapy sytuacyjno-wysokościowe oraz mapy i dane z ewidencji gruntów, dostępne w miejskim Ośrodku Geodezyjno-Kartograficznym, zakupione na potrzeby sporządzenia planu.

## **4. Ustalenie niezbędnego zakresu prac planistycznych.**

Prace planistyczne polegać będą na opracowaniu planu zgodnie z ustawą o planowaniu i zagospodarowaniu przestrzennym i rozporządzeniami wykonawczymi.

.....  
(Podpis Prezydenta Miasta)