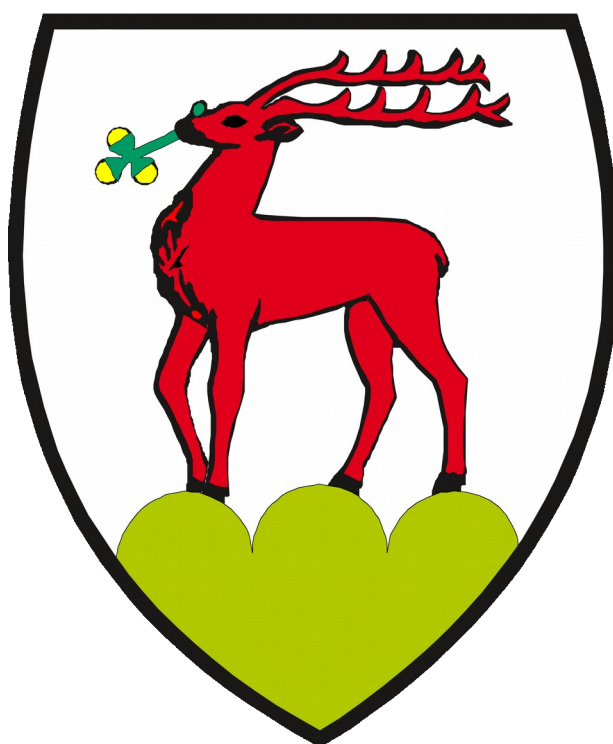


Analiza Stanu Gospodarki Odpadami Komunalnymi na terenie miasta Jeleniej Góry za rok 2016

Jelenia Góra



Wykonawca:

Urząd Miasta Jelenia Góra
Wydział Gospodarki Komunalnej
i Ochrony Środowiska
Referat Gospodarki Odpadami
ul. Okrzei 10
58-500 Jelenia Góra

Jelenia Góra 2017r.

Spis treści

1. Cel przygotowania analizy.....	3
2. Podstawa prawna sporządzenia analizy.....	3
3. Uwarunkowania formalno-prawne z zakresu gospodarki odpadami....	3
4. Zakres analizy.....	5
4.1. Zasady ogólne gospodarki odpadami komunalnymi	5
4.1.1. Założenia Wojewódzkiego Planu Gospodarki Odpadami dla Województwa Dolnośląskiego 2012.....	5
4.1.2. Zarys prowadzonej gospodarki odpadami komunalnymi.....	6
4.2. Możliwości przetwarzania zmieszanych odpadów komunalnych, odpadów zielonych oraz pozostałości z sortowania odpadów komunalnych przeznaczonych do składowania	11
4.3. Potrzeby inwestycyjne związane z gospodarowaniem odpadami komunalnymi	15
4.4. Koszty poniesione w związku z odbieraniem, odzyskiem, recyklingiem i unieszkodliwianiem odpadów komunalnych.	16
4.5. Liczba mieszkańców.	16
4.6. Liczba właścicieli nieruchomości, którzy nie zawarli umowy, o której mowa w art. 6 ust. 1, w imieniu których gmina powinna podjąć działania, o których mowa w art. 6 ust. 6-12	16
4.7. Ilość odpadów komunalnych wytwarzanych na terenie gminy.	17
4.8. Ilość zmieszanych odpadów komunalnych, odpadów zielonych odbieranych z terenu gminy oraz powstających z przetwarzania odpadów komunalnych pozostałości z sortowania i pozostałości z mechaniczno- biologicznego przetwarzania odpadów komunalnych przeznaczonych do składowania	18
4.8.1. Odpady zmieszane.....	18
4.8.2. Odpady zielone.....	19
4.8.3. Pozostałości z sortowania i pozostałości z mechaniczno- biologicznego przetwarzania odpadów komunalnych przeznaczonych do składowania, powstające z przetwarzania odpadów komunalnych.....	19

1. Cel przygotowania analizy

Niniejszy dokument stanowi roczną analizę stanu gospodarki odpadami komunalnymi na terenie miasta Jeleniej Góry w roku 2016.

Celem analizy jest weryfikacja możliwości technicznych i organizacyjnych miasta w zakresie gospodarowania odpadami komunalnymi.

2. Podstawa prawna sporządzenia analizy

Analizę sporządzono na podstawie art. 3 ust. 2 pkt 10 ustawy z dnia 13 września 1996 r. o utrzymaniu czystości i porządku w gminach (Dz. U. z 2016 r. poz. 250 z późn. zm.).

3. Uwarunkowania formalno-prawne z zakresu gospodarki odpadami

Przy sporządzaniu niniejszej Analizy opierano się o dokumenty o charakterze strategicznym oraz ustawy i akty prawne dotyczące problematyki gospodarki odpadami, tj:

- Wojewódzki Plan Gospodarki Odpadami dla Województwa Dolnośląskiego przyjęty uchwałą nr XXIV/616/12 Sejmiku Województwa Dolnośląskiego z dnia 27 czerwca 2012r.;
- Uchwała nr XXIV/617/12 Sejmiku Województwa Dolnośląskiego z dnia 27 czerwca 2012r. w sprawie wykonania Wojewódzkiego Planu Gospodarki Odpadami dla Województwa Dolnośląskiego 2012 (Dz. Urz. Woj. Doln. z 2012, poz. 3039 z późn. zm.);
- Ustawa z dnia 14 grudnia 2012 r. o odpadach (t.j. Dz. U. z 2016 r. poz. 1987 z późn. zm.);
- Ustawa z dnia 13 września 1996 r. o utrzymaniu czystości i porządku w gminach (t.j. Dz. U. z 2016 r. poz. 250 z późn. zm.);
- Rozporządzenie Ministra Środowiska z dnia 9 grudnia 2014 r. w sprawie Katalogu odpadów (Dz. U. z 2014 poz. 1923);
- Rozporządzenie Ministra Środowiska z dnia 25 maja 2012 r. w sprawie Poziomów ograniczenia masy odpadów komunalnych ulegających biodegradacji przekazywanych do składowania oraz sposobu obliczania poziomu ograniczania masy tych odpadów (Dz. U. z 2012 r. Nr 676);
- Rozporządzenie Ministra Środowiska z dnia 29 maja 2012 r. w sprawie Poziomów recyklingu, przygotowania do ponownego użycia i odzysku innymi metodami niektórych frakcji odpadów komunalnych (Dz. U. z 2012 r. Nr 645);
- Rozporządzenie Ministra Środowiska z dnia 17 czerwca 2016 r. w sprawie wzorów sprawozdań o odebranych i zebranych odpadach komunalnych,

odebranych nieczystościach ciekłych oraz realizacji zadań z zakresu gospodarki odpadami komunalnymi. (Dz. U. Z 2016r. poz. 934).

- Rozporządzenie Ministra Środowiska z dnia 11 września 2012 r. w sprawie Mechaniczno-biologicznego przetwarzania zmieszanych odpadów komunalnych (Dz. U. z 2012 r. nr 1052);
- Uchwała nr 336.XXXIII.2012 Rady Miejskiej Jeleniej Góry z dnia 20 grudnia 2012 r. w sprawie ustalenia Regulaminu utrzymania czystości i porządku na terenie miasta Jelenia Góra (Dz. Urz. Woj. Dol. z 2012, poz. 255 z późn. zm.);
- Uchwała nr 209.XXX.2016 Rady Miejskiej Jeleniej Góry z dnia 28 czerwca 2016r. w sprawie ustalenia Regulaminu utrzymania czystości i porządku na terenie miasta Jelenia Góra (Dz. Urz. Woj. Dol. z 2016, poz. 3291);
- Uchwała nr 335.XXXIII.2012 Rady Miejskiej Jeleniej Góry z dnia 20 grudnia 2012 r. w sprawie wzoru deklaracji o wysokości opłaty za gospodarowanie odpadami komunalnymi składanej przez właściciela nieruchomości (Dz. Urz. Woj. Dol. z 2012, poz. 271 z późn. zm.)
- Uchwała nr 208.XXX.2016 Rady Miejskiej Jeleniej Góry z dnia 28 czerwca 2016r. w sprawie wzoru deklaracji o wysokości opłaty za gospodarowanie odpadami komunalnymi składanej przez właściciela nieruchomości (Dz. Urz. Woj. Dol. z 2016, poz. 3290 z późn. zm.)
- Uchwała nr 41.VII.2015 Rady Miejskiej Jeleniej Góry z dnia 27 luty 2015 r. w sprawie sposobu i zakresu świadczenia usług w zakresie odbierania odpadów komunalnych od właścicieli nieruchomości i zagospodarowania tych odpadów. (Dz. Urz. Woj. Dol. z 2015, poz. 1067)
- Uchwała nr 333.XXXIII.2012 Rady Miejskiej Jeleniej Góry z dnia 18 grudnia 2012 r. w sprawie określenia terminu, częstotliwości i trybu uiszczania opłat za gospodarowanie odpadami komunalnymi. (Dz. Urz. Woj. Dol. z 2012, poz. 253 z późn. zm.);
- Uchwała nr 206.XXX.2016 Rady Miejskiej Jeleniej Góry z dnia 28 czerwca 20126r. w sprawie określenia terminu, częstotliwości i trybu uiszczania opłat za gospodarowanie odpadami komunalnymi. (Dz. Urz. Woj. Dol. z 2016, poz. 3288);
- Uchwała nr 445.XLVII.2013 Rady Miejskiej Jeleniej Góry z dnia 5 grudnia 2013 r. w sprawie wyboru metody ustalania opłaty za gospodarowanie odpadami komunalnymi oraz ustalenia wysokości stawki tej opłaty. (Dz. Urz. Woj. Dol. z 2013r., poz. 6575 z późn. zm.);
- Uchwała nr 331.XXXIII.2012 Rady Miejskiej Jeleniej Góry z dnia 18 grudnia 2012 r. w sprawie odbierania odpadów komunalnych od właścicieli nieruchomości, na których nie zamieszkują mieszkańcy, a powstają odpady komunalne (Dz. Urz. Woj. Dol. z 2012r., poz. 251);
- Uchwała nr 42.VII.2015 Rady Miejskiej Jeleniej Góry z dnia 27 luty 2015r. w sprawie w sprawie powierzenia Miejskiemu Przedsiębiorstwu Gospodarki Komunalnej sp. z o. o. w Jeleniej Górze obowiązkowego zadania własnego Miasta Jelenia Góra, dotyczącego prowadzenia Punktów Selektywnego Zbierania Odpadów Komunalnych (Dz. Urz. Woj. Dol z 2015., poz. 1068)

4. Zakres analizy

1. zasady ogólne gospodarki odpadami komunalnymi;
2. możliwości przetwarzania zmieszanych odpadów komunalnych, odpadów zielonych oraz pozostałości z sortowania i pozostałości z mechaniczno- biologicznego przetwarzania odpadów komunalnych przeznaczonych do składowania;
3. potrzeby inwestycyjne związane z gospodarowaniem odpadami komunalnymi;
4. koszty poniesione w związku z odbieraniem, odzyskiem, recyklingiem i unieszkodliwianiem odpadów komunalnych;
5. liczba mieszkańców;
6. liczba właścicieli nieruchomości, którzy nie zawarli umowy, o której mowa w art. 6 ust. 1, w imieniu których gmina powinna podjąć działania, o których mowa w art. 6 ust. 6-12;
7. ilość odpadów komunalnych wytwarzanych na terenie gminy;
8. ilość zmieszanych odpadów komunalnych, odpadów zielonych odbieranych z terenu gminy oraz powstających z przetwarzania odpadów komunalnych pozostałości z sortowania i pozostałości z mechaniczno-biologicznego przetwarzania odpadów komunalnych przeznaczonych do składowania.

4.1. Zasady ogólne gospodarki odpadami komunalnymi

4.1.1. Założenia Wojewódzkiego Planu Gospodarki Odpadami dla Województwa Dolnośląskiego 2012

Cele strategiczne:

- uszczelnienie systemu gospodarowania odpadami komunalnymi,
- prowadzenie selektywnego zbierania odpadów komunalnych „u źródła”,
- zmniejszenie ilości odpadów komunalnych, w tym odpadów ulegających biodegradacji (OUB) kierowanych na składowisko odpadów,
- zwiększenie liczby nowoczesnych instalacji do odzysku, recyklingu oraz unieszkodliwiania odpadów komunalnych w sposób inny niż składowanie odpadów,
- prowadzenie właściwego sposobu monitorowania postępowania z odpadami komunalnymi zarówno przez właścicieli nieruchomości, jak i prowadzących działalność w zakresie odbierania odpadów komunalnych od właścicieli nieruchomości,
- zmniejszenie dodatkowych zagrożeń dla środowiska wynikających z transportu odpadów komunalnych z miejsc ich powstania do miejsc odzysku lub unieszkodliwiania, przez podział województw na regiony gospodarki odpadami, w ramach których prowadzone będą wszelkie czynności związane z gospodarowaniem odpadami komunalnymi.

Cele szczegółowe:

- objęcie zorganizowanym systemem odbierania odpadów komunalnych wszystkich mieszkańców najpóźniej do 1 lipca 2013 r.
- zmniejszenie masy odpadów komunalnych ulegających biodegradacji przekazywanych do składowania:
 - do dnia 16 lipca 2013 r. - do nie więcej niż 50% wagowo całkowitej masy odpadów komunalnych ulegających biodegradacji przekazywanych do składowania,
 - do dnia 16 lipca 2020 r. - do nie więcej niż 35% wagowo całkowitej masy odpadów komunalnych ulegających biodegradacji przekazywanych do składowania, w stosunku do masy tych odpadów wytworzonych w 1995 r.
 - osiągnięcie do dnia 31 grudnia 2020 r.:
 1. poziomu recyklingu i przygotowania do ponownego użycia następujących frakcji odpadów komunalnych: papieru, metali, tworzyw sztucznych i szkła w wysokości co najmniej 50% wagowo
 2. poziomu recyklingu, przygotowania do ponownego użycia i odzysku innymi metodami innych niż niebezpieczne odpadów budowlanych i rozbiórkowych w wysokości co najmniej 70% wagowo.

4.1.2. Zarys prowadzonej gospodarki odpadami komunalnymi.

Zgodnie z nowelizacją przepisów to gminy stały się właścicielem odpadów wytwarzanych przez mieszkańców i to na nich spoczywa obowiązek zorganizowania sprawnego i szczelnego systemu gospodarki odpadami. W całym kraju system gospodarowania odpadami miał zostać uporządkowany i poddany ściślejszej kontroli. W nowym systemie to gminy w drodze przetargu wybierają firmę, która będzie odbierać odpady od mieszkańców oraz podpisują stosowną umowę.

Wykonawcą wyłonionym w drodze przetargu zostało konsorcjum KOMSIM, w którego skład wchodzi:

- Miejskie Przedsiębiorstwo Gospodarki Komunalnej Sp. z o. o. - ul. Wolności 161/163, 58-560 Jelenia Góra;
- SIMEKO Sp. z o. o. - ul. Karola Miarki 42, 58-500 Jelenia Góra;

W roku 2016 obowiązywała umowa z 10 lipca 2015r. IZP-Z.272.04.2015 w ramach podpisanej umowy do obowiązków Konsorcjum należało:

- realizowanie odbioru, transportu i zagospodarowania odpadów komunalnych z terenu gminy Jelenia Góra;
- dostarczanie do nieruchomości zamieszkałych pojemniki do gromadzenia odpadów zmieszanych;
- dostarczanie worków do segregacji do nieruchomości w zabudowie jednorodzinnej;
- organizowanie odbioru zużytego sprzętu elektrycznego i elektronicznego, mebli i innych odpadów wielkogabarytowych oraz zużytych opon raz w miesiącu
 - organizowanie dwóch jesiennych zbiórek liści;
 - ustawienie pojemników służących do gromadzenia przeterminowanych leków w 25 punktach aptecznych oraz realizowanie odbiór tych odpadów;

- ustawienie pojemników służących do gromadzenia zużytych baterii w 12 punktów w obiektach użyteczności publicznej oraz realizowanie odbioru tych odpadów;
- doposażenie istniejące gniazd do segregacji w pojemniki do gromadzenia odpadów biodegradowalnych;
- zwiększenie liczby gniazd do segregacji do 399 punktów.
- mycie i dezynfekcja pojemników na odpady zmieszane -3 razy w roku,
- mycie i dezynfekcja pojemników na odpady papier, tworzywa sztuczne i szkło - 1 raz w roku
- mycie i dezynfekcja pojemników na odpady biodegradowalne - 1 raz w miesiącu w okresie letnim (czerwiec- sierpień)

W zamian za usługę mieszkańcy zobowiązani są wносить opłatę za gospodarowanie odpadami na rzecz gminy. Miasto Jelenia Góra przyjęło opłatę naliczaną od liczby osób zamieszkujących nieruchomość w wysokości:

- * 15 zł/mc od osoby przy zadeklarowaniu selektywnego gromadzenia odpadów
- * 25 zł/mc od osoby przy zadeklarowaniu zmieszanego gromadzenia odpadów.

Wprowadzone zmiany w przepisach, mają zwiększyć masę odzyskiwanych surowców wtórnych, ograniczyć składowanie odpadów na składowiskach oraz zmniejszyć zjawisko pozbywania się odpadów w sposób nielegalny np. poprzez spalanie odpadów lub ich „podrzucanie” na tereny niezainwestowane.

Aby uszczelnić system gospodarki odpadami Miasto Jelenia Góra na podstawie art. 6c ustawy o utrzymaniu czystości i porządku w gminach, objęło odbiorem również nieruchomości niezamieszkałe, na których powstają odpady komunalne.

Zgodnie z podjętymi przez Radę Miasta Jeleniej Góry uchwałami, odpady zmieszane gromadzone są w pojemnikach, natomiast odpady segregowane gromadzone są w pojemnikach (dla zabudowy wielorodzinnej i nieruchomości niezamieszkałych, na których powstają odpady komunalne) oraz w workach (dla zabudowy jednorodzinnej). Nieruchomości zamieszkałe w ramach uiszczanej opłaty zostały wyposażone w pojemniki do gromadzenia odpadów zmieszanych.

Odbieranie odpadów zróżnicowane jest na zabudowę jednorodziną i wielorodziną. W zabudowie jednorodzinnej odpady zmieszane i biodegradowalne odbierane były raz w tygodniu, natomiast tworzywa sztuczne, szkło i papier raz na dwa tygodnie. W okresie od 1 czerwca do 31 sierpnia zwiększała się częstotliwość odbierania tworzyw sztucznych na raz w tygodniu. W zabudowie wielorodzinnej odpady zmieszane i biodegradowalne odbierane były raz w tygodniu, natomiast tworzywa sztuczne, szkło i papier raz na dwa tygodnie. W okresie od 1 czerwca do 31 sierpnia zwiększała się częstotliwość odbierania odpadów biodegradowalnych na dwa razy w tygodniu oraz tworzyw sztucznych na raz w tygodniu. Ponadto z terenu miasta zbierany był zużyty sprzęt elektryczny i elektroniczny, meble i inne odpady wielkogabarytowe oraz

zużyte opony z częstotliwością raz w miesiącu. W miarę potrzeb z wyznaczonych punktów odbierane są przeterminowane lekarstwa oraz baterie i akumulatory.

Dodatkowo, w celu zapewnienia mieszkańcom, łatwiejszej formy przekazywania odpadów „problemowych” zgodnie z Regulaminem utrzymania czystości i porządku na terenie Miasta Jelenia Góra od marca został uruchomiony mobilny PSZOK. Odbiera on odpady w soboty na wyznaczonym terenie i mieszkańcy mogli przekazać nieodpłatnie odpady problemowe i niebezpieczne. Do mobilnego PSZOK przyjmowane są następujące frakcje odpadów:

- ✓ leki inne niż wymienione w 20 01 31 – kod 20 01 32,
- ✓ leki cytotoksyczne i cytostatyczne – kod 20 01 31*,
- ✓ farby, tusze, farby drukarskie, kleje, lepiszcze i żywice zawierające substancje niebezpieczne – kod 20 01 27*,
- ✓ farby, tusze, farby drukarskie, kleje, lepiszcze i żywice inne niż wymienione w 20 01 27 – kod 20 01 28,
- ✓ opakowania zawierające pozostałości substancji niebezpiecznych lub nimi zanieczyszczone (np. środkami ochrony roślin I i II klasy toksyczności - bardzo toksyczne i toksyczne) – kod 15 01 10*,
- ✓ opakowania z metali zawierające niebezpieczne porowate elementy wzmocnienia konstrukcyjnego (np. azbest), włącznie z pustymi pojemnikami ciśnieniowymi – kod 15 01 11*,
- ✓ kwasy – kod 20 01 14*,
- ✓ alkalia – kod 20 01 15*,
- ✓ odczynniki fotograficzne – kod 20 01 17*,
- ✓ rozpuszczalniki – kod 20 01 13*,
- ✓ detergenty zawierające substancje niebezpieczne – kod 20 01 29*,
- ✓ detergenty inne niż wymienione w 20 01 29 – kod 20 01 30,
- ✓ mineralne oleje silnikowe, przekładniowe i smarowe niezawierające związków chlorowcoorganicznych – kod 13 02 05*,
- ✓ syntetyczne oleje silnikowe, przekładniowe i smarowe – kod 13 02 06*,
- ✓ inne oleje silnikowe, przekładniowe i smarowe – kod 13 02 08*,
- ✓ baterie i akumulatory łącznie z bateriami i akumulatorami wymienionymi w 16 06 01, 16 06 02 lub 16 06 03 oraz niesortowane baterie i akumulatory zawierające te baterie – kod 20 01 33*,
- ✓ baterie i akumulatory inne niż wymienione w 20 01 33 – kod 20 01 34,
- ✓ zużyte urządzenia elektryczne i elektroniczne inne niż wymienione w 20 01 21 i 20 01 23 zawierające niebezpieczne składniki – kod 20 01 35*,
- ✓ zużyte urządzenia elektryczne i elektroniczne inne niż wymienione w 20 01 21, 20 01 23 i 20 01 35 – kod 20 01 36,
- ✓ urządzenia zawierające freony – kod 20 01 23*,
- ✓ lampy fluorescencyjne i inne odpady zawierające rtęć kod 20 01 21*,
- ✓ środki ochrony roślin I i II klasy toksyczności (bardzo toksyczne i toksyczne np. herbicydy, insektycydy) – kod 20 01 19*,
- ✓ środki ochrony roślin inne niż wymienione w 20 01 19 – kod 20 01 80,
- ✓ oleje i tłuszcze jadalne – kod 20 01 25,
- ✓ oleje i tłuszcze inne niż wymienione w 20 01 25 – kod 20 01 26*.

Mobilny PSZOK był do dyspozycji mieszkańców w każdą sobotę od marca do października za wyjątkiem świąt. Stacjonował w 30 lokalizacjach, które uzgadniane były na bieżąco. Informacje o lokalizacjach umieszczane były na stronie internetowej urzędu miasta, w mediach społecznościowych oraz w lokalnym radiu.

Szerszy katalog odpadów segregowanych przyjmowany był w Punkcie Selektywnego Zbierania Odpadów Komunalnych (PSZOK) przy ul. Wolności 161/163. PSZOK przyjmuje odpady od mieszkańców Jeleniej Góry nieodpłatnie, od poniedziałku do piątku w godzinach 10.00-18.00 oraz w każdą sobotę w godzinach 8.00-14.00, z wyjątkiem dni ustawowo wolnych od pracy.

Do PSZOK przyjmowane są następujące frakcje odpadów:

- ✓ papier i tektura – kod 20 01 01,
- ✓ opakowania z papieru i tektury – kod 15 01 01,
- ✓ tworzywa sztuczne – kod 20 01 39,
- ✓ opakowania z tworzyw sztucznych – kod 15 01 02,
- ✓ metale – kod 20 01 40,
- ✓ opakowania z metali – kod 15 01 04,
- ✓ opakowania wielomateriałowe – kod 15 01 05,
- ✓ szkło – kod 20 01 02,
- ✓ opakowania ze szkła – kod 15 01 07,
- ✓ odpady ulegające biodegradacji – kod 20 02 01,
- ✓ opakowania z drewna – kod 15 01 03,
- ✓ drewno inne niż wymienione w 20 01 37 – kod 20 01 38,
- ✓ drewno zawierające substancje niebezpieczne – kod 20 01 37*,
- ✓ leki inne niż wymienione w 20 01 31 – kod 20 01 32,
- ✓ leki cytotoksyczne i cytostatyczne – kod 20 01 31*,
- ✓ farby, tusze, farby drukarskie, kleje, lepiszcze i żywice zawierające substancje niebezpieczne – kod 20 01 27*,
- ✓ farby, tusze, farby drukarskie, kleje, lepiszcze i żywice inne niż wymienione w 20 01 27 – kod 20 01 28,
- ✓ opakowania zawierające pozostałości substancji niebezpiecznych lub nimi zanieczyszczone (np. środkami ochrony roślin I i II klasy toksyczności - bardzo toksyczne i toksyczne) – kod 15 01 10*,
- ✓ opakowania z metali zawierające niebezpieczne porowate elementy wzmocnienia konstrukcyjnego (np. azbest), włącznie z pustymi pojemnikami ciśnieniowymi – kod 15 01 11*,
- ✓ kwasy – kod 20 01 14*,
- ✓ alkalia – kod 20 01 15*,
- ✓ odczynniki fotograficzne – kod 20 01 17*,
- ✓ rozpuszczalniki – kod 20 01 13*,
- ✓ detergenty zawierające substancje niebezpieczne – kod 20 01 29*,
- ✓ detergenty inne niż wymienione w 20 01 29 – kod 20 01 30,
- ✓ mineralne oleje silnikowe, przekładniowe i smarowe niezawierające związków chlorowcoorganicznych – kod 13 02 05*,
- ✓ syntetyczne oleje silnikowe, przekładniowe i smarowe – kod 13 02 06*,

- ✓ inne oleje silnikowe, przekładniowe i smarowe – kod 13 02 08*,
- ✓ baterie i akumulatory łącznie z bateriami i akumulatorami wymienionymi w 16 06 01, 16 06 02 lub 16 06 03 oraz niesortowane baterie i akumulatory zawierające te baterie – kod 20 01 33*,
- ✓ baterie i akumulatory inne niż wymienione w 20 01 33 – kod 20 01 34,
- ✓ zużyte urządzenia elektryczne i elektroniczne inne niż wymienione w 20 01 21 i 20 01 23 zawierające niebezpieczne składniki – kod 20 01 35,
- ✓ zużyte urządzenia elektryczne i elektroniczne inne niż wymienione w 20 01 21, 20 01 23 i 20 01 35 – kod 20 01 36,
- ✓ urządzenia zawierające freony – kod 20 01 23*,
- ✓ lampy fluorescencyjne i inne odpady zawierające rtęć kod 20 01 21*,
- ✓ odpady wielkogabarytowe – kod 20 03 07,
- ✓ tekstylia – kod 20 01 11,
- ✓ odzież – kod 20 01 10,
- ✓ środki ochrony roślin I i II klasy toksyczności (bardzo toksyczne i toksyczne np. herbicydy, insektycydy) – kod 20 01 19*,
- ✓ środki ochrony roślin inne niż wymienione w 20 01 19 – kod 20 01 80,
- ✓ oleje i tłuszcze jadalne – kod 20 01 25,
- ✓ oleje i tłuszcze inne niż wymienione w 20 01 25 – kod 20 01 26*,
- ✓ zużyte opony – kod 16 01 03,
- ✓ odpady budowlane i rozbiórkowe z gospodarstwa domowego do 0,1 Mg od mieszkańca rocznie:
- ✓ odpady betonu oraz gruz betonowy z rozbiórek i remontów – kod 17 01 01,
- ✓ gruz ceglany – kod 17 01 02,
- ✓ odpady innych materiałów ceramicznych i elementów wyposażenia – kod 17 01 03,
- ✓ zmieszane odpady z betonu, gruzu ceglanego, odpadowych materiałów ceramicznych i elementów wyposażenia inne niż wymienione w 17 01 06 - kod 17 01 07,
- ✓ drewno – kod 17 02 01,
- ✓ szkło – kod 17 02 02,
- ✓ tworzywa sztuczne – kod 17 02 03,
- ✓ mieszanki bitumiczne inne niż wymienione w 17 03 01 – kod 17 03 02,
- ✓ miedź, brąz, mosiądz – kod 17 04 01,
- ✓ aluminium – kod 17 04 02,
- ✓ ołów – kod 17 04 03,
- ✓ cynk – kod 17 04 04,
- ✓ żelazo i stal – kod 17 04 05,
- ✓ cyna – kod 17 04 06,
- ✓ mieszanina metali – kod 17 04 07,
- ✓ kable inne niż wymienione w 17 04 10 – kod 17 04 11,
- ✓ tłuczeń torowy (kruszywo) inny niż wymieniony w 17 05 07 – kod 17 05 08,

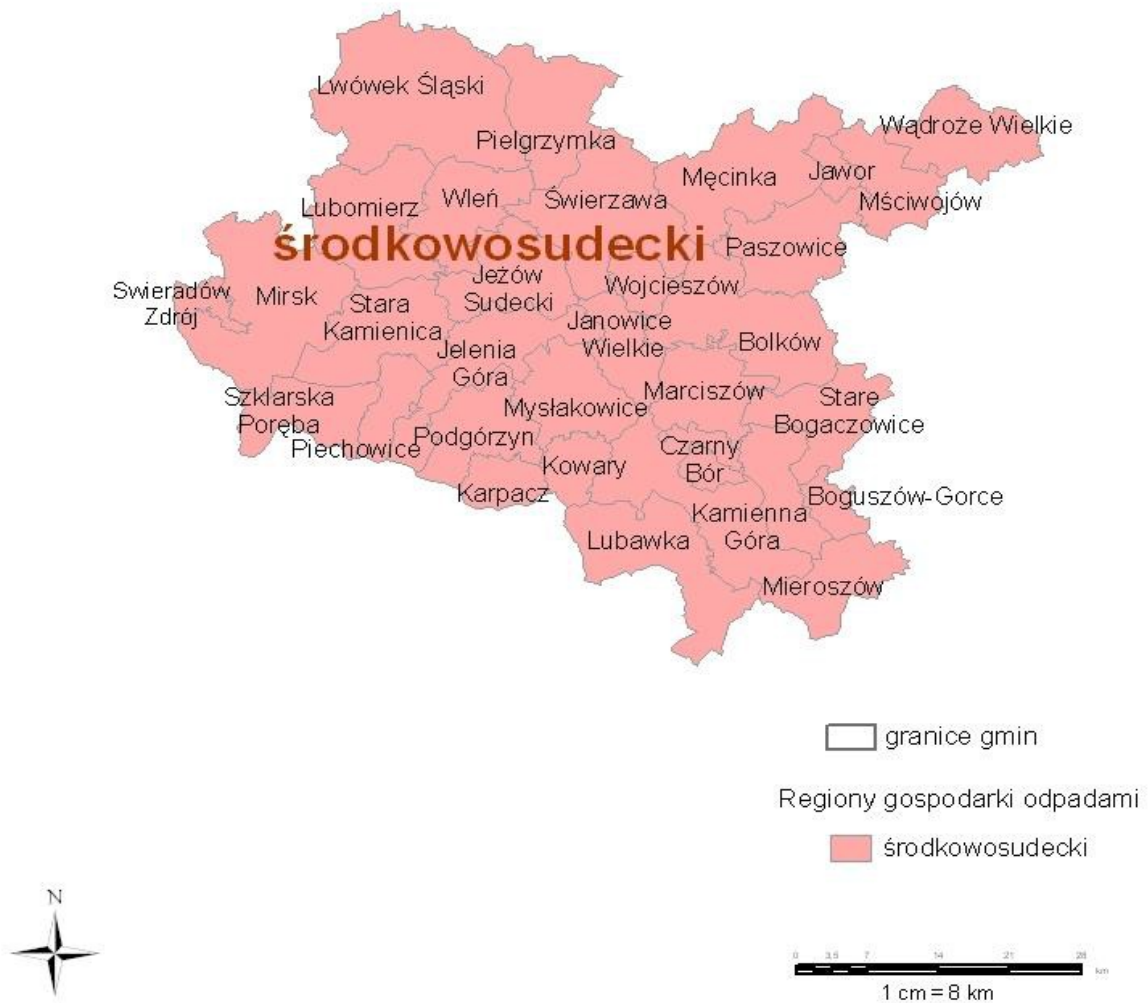
- ✓ materiały izolacyjne inne niż wymienione w 17 06 01 i 17 06 03 – kod 17 06 04,
- ✓ materiały budowlane zawierające gips inne niż wymienione w 17 08 01 – kod 17 08 02
- ✓ odpady komunalne niewymienione w innych podgrupach – kod ex 20 03 99 inne niż niebezpieczne odpady budowlane i rozbiórkowe,
- ✓ zmieszane odpady z budowy, remontów i demontażu inne niż wymienione w 17 09 01, 17 09 02 i 17 09 03 – kod 17 09 04,
- ✓ usunięte tynki, tapety, okleiny itp. – kod 17 01 80,
- ✓ odpadowa papa – kod 17 03 80

4.2. Możliwości przetwarzania zmieszanych odpadów komunalnych, odpadów zielonych oraz pozostałości z sortowania odpadów komunalnych przeznaczonych do składowania

Gospodarka odpadami w województwie dolnośląskim opiera się na wskazanych w Wojewódzkim Planie Gospodarki Odpadami 2012 regionach gospodarki odpadami (RGO). Miasto Jelenia Góra leży w Regionie środkowosudeckim.



Rysunek 1. Podział województwa dolnośląskiego na regiony gospodarki odpadami.
 źródło: WPGO 2012



Rysunek 2. Region środkowosudecki. Źródło: WPGO 2012

W każdym RGO wyznacza się instalacje regionalne oraz instalacje zastępcze. Odpady komunalne zmieszane i odpady zielone mogą być zagospodarowywane tylko i wyłącznie w regionalnych instalacjach do przetwarzania odpadów komunalnych (RIPOK) w ramach danego regionu lub w wyjątkowych sytuacjach w instalacjach zastępczych.

Wyróżniane są RIPOKi o następującym charakterze:

- mechaniczno- biologiczne przetwarzanie (MBP) zmieszanych odpadów komunalnych i wydzielanie ze zmieszanych odpadów komunalnych frakcji nadających się w całości lub w części do odzysku,
- przetwarzanie selektywnie zebranych odpadów zielonych i innych bioodpadów oraz wytwarzanie z nich produktu o właściwościach nawozowych lub środków wspomagających uprawę roślin, spełniającego wymagania określone w przepisach odrębnych,
- składowanie odpadów powstających w procesie mechaniczno- biologicznego przetwarzania zmieszanych odpadów

komunalnych oraz pozostałości z sortowania odpadów komunalnych o pojemności pozwalającej na przyjmowanie przez okres nie krótszy niż 15 lat odpadów w ilości nie mniejszej niż powstająca w instalacji do mechaniczno- biologicznego przetwarzania zmieszanych odpadów komunalnych.

Aktem wykonawczym, wskazującym uprawnione instalacje, jest uchwała nr XXIV/617/12 Sejmiku Województwa Dolnośląskiego z dnia 27 czerwca 2012r. w sprawie wykonania Wojewódzkiego Planu Gospodarki Odpadami dla Województwa Dolnośląskiego 2012 w sprawie wykonania Wojewódzkiego Planu Gospodarki Odpadami dla Województwa Dolnośląskiego 2012 (Dz. Urz. Woj. Doln. z 2012, poz. 3039 z późn. zm.):

Tabela 1. Regionalne Instalacje do Przetwarzania Odpadów Komunalnych w regionie środkowosudeckim

Rodzaj instalacji	Lokalizacja instalacji
Instalacja mechaniczno – biologicznego przetwarzania zmieszanych odpadów komunalnych - MBP	ul. Zielona 30 58-420 Lubawka
	Ściegny - Kostrzyca 58-533 Mysłakowice
Instalacja przetwarzania selektywnie zebranych odpadów zielonych i bioodpadów - kompostownia	Ściegny – Kostrzyca 58-533 Mysłakowice
	ul. Słowackiego 59-400 Jawor
	ul. Kargula i Pawlaka 16 59-623 Lubomierz
	ul. Zielona 30 58-420 Lubawka
Instalacja do składowania odpadów powstających w procesie mechaniczno – biologicznego przetwarzania zmieszanych odpadów komunalnych oraz pozostałości z sortowania odpadów komunalnych – składowisko	Ściegny - Kostrzyca 58-533 Mysłakowice
	59-524 Pielgrzymka

Tabela 2. Instalacje Zastępcze do Przetwarzania Odpadów Komunalnych w regionie środkowosudeckim

Rodzaj instalacji	Lokalizacja instalacji
Instalacja przetwarzania selektywnie zebranych odpadów zielonych i bioodpadów - kompostownia	Płóczki Dolne 59-600 Lwówek Śląski
Instalacja do składowania odpadów powstających w procesie mechaniczno - biologicznego przetwarzania zmieszanych odpadów komunalnych oraz pozostałości z sortowania odpadów komunalnych - składowisko	Płóczki Dolne 59-600 Lwówek Śląski
	59-623 Lubomierz
	58-420 Lubawka
	ul. Słowackiego 59-400 Jawor

Miasto Jelenia Góra zagospodarowało:

- odpady zmieszane w RIPOKu w Ścięgnach-Kostrzycy;
- odpady zielone w RIPOKach w Ścięgnach-Kostrzycy i Lubomierzu;
- pozostałość z sortowania w RIPOKu w Ścięgnach-Kostrzycy.

Moce przerobowe dla poszczególnych elementów Regionalnych Instalacji do Przetwarzania Odpadów Komunalnych w Ścięgnach-Kostrzycy:

- przetwarzanie selektywnie zebranych odpadów zielonych i innych bioodpadów – kompostowania o wydajności 2 000 Mg/rok;
- składowanie odpadów powstających w procesie mechaniczno- biologicznego przetwarzania zmieszanych odpadów komunalnych oraz pozostałości z sortowania odpadów komunalnych – składowisko o pojemności 372 300 m² (pojemność projektowana kwater obecnie użytkowanych);
- mechaniczno- biologiczne przetwarzanie zmieszanych odpadów komunalnych – MBP o wydajności dla części mechanicznej 50 000 Mg/rok, dla części biologicznej 17 950 Mg/rok.

4.3. Potrzeby inwestycyjne związane z gospodarowaniem odpadami komunalnymi

Miasto Jelenia Góra planuje budowę nowego Punktu Selektywnej Zbiórki Odpadów Komunalnych. W PSZOKu planuje się zbieranie rzeczy używanych niestanowiących odpadu, celem ponownego użycia oraz naprawę i przygotowanie do ponownego użytku odpadów o kodach: 20 01 23*, 20 01 35*, 20 01 36*, 20 03 07. Planowany rok zakończenia budowy wyżej wymienionej inwestycji to 2020.

Obecnie prowadzona jest analiza rozbudowy systemu budowy gniazd podziemnych. W związku ze zwartą zabudową wielorodzinną, w niektórych rejonach miasta zaobserwowano brak możliwości rozmieszczenia pojemników do gromadzenia odpadów komunalnych.

Ponadto prowadzona jest analiza rozbudowy boksów edukacyjnych przeznaczonych do segregacji odpadów w jednostkach oświatowych.

4.4. Koszty poniesione w związku z odbieraniem, odzyskiem, recyklingiem i unieszkodliwianiem odpadów komunalnych.

Miasto Jelenia Góra w roku 2016 ze środków pochodzących z opłaty za gospodarowanie odpadami komunalnymi, wydatkowało 16 179 374,31 zł na zadania związane z funkcjonowaniem systemu gospodarowania odpadami komunalnymi, w tym:

81,44 % - odbiór, transport, zbieranie, odzysk i unieszkodliwianie odpadów komunalnych,

5,26 % - tworzenie i utrzymanie punktów selektywnego zbierania odpadów komunalnych,

6,59 % - obsługa administracyjna systemu,

0,50 % - edukacji ekologicznej w zakresie prawidłowego postępowania z odpadami komunalnymi.

Miasto Jelenia Góra wydatkowało również środki na realizację zadań inwestycyjnych (5,19 %) oraz zakup pojemników do ustawienia w przestrzeni publicznej (1,02 %). Między innymi, w ramach w/w zadań zostało wybudowane gniazdo podziemne na ulicy Jasnej, rozpoczęto budowę 4 boksów edukacyjnych oraz zakupiono 92 pojemniki na psie odchody.

Gniazdo na ul. Jasnej posiada pełen system segregacji. Wyposażone jest w 5 pojemników podziemnych na odpady komunalne. Zakupione 92 pojemniki na psie odchody ustawione zostały w przestrzeni publicznej miasta. W zakresie realizacji boksów edukacyjnych wykonano dokumentację projektowo-kosztorysową, przygotowano projekty graficzne tablic edukacyjnych. Rozpoczęto utwardzanie terenu, roboty przy dojazdach i dojazdach oraz wykonywanie i montaż tablic edukacyjnych.

4.5. Liczba mieszkańców.

Na dzień 31 grudnia 2016r. zadeklarowano 63 559 osoby zamieszkujące na terenie miasta Jeleniej Góry.

4.6. Liczba właścicieli nieruchomości, którzy nie zawarli umowy, o której mowa w art. 6 ust. 1, w imieniu których gmina powinna podjąć działania, o których mowa w art. 6 ust. 6-12

Miasto Jelenia Góra uchwałą nr 331.XXXIII.2012 Rady Miejskiej Jeleniej Góry z dnia 18 grudnia 2012 r. w sprawie odbierania odpadów komunalnych od właścicieli nieruchomości, na których nie zamieszkują mieszkańcy, a powstają odpady komunalne (Dz. Urz. Woj. Dol., poz. 251), przejęło na siebie obowiązek odbierania odpadów komunalnych z nieruchomości niezamieszkałych. W związku

z tym, na terenie gminy nie ma właścicieli nieruchomości, którzy nie są obowiązani do ponoszenia opłat za gospodarowanie odpadami komunalnymi na rzecz gminy.

4.7. Ilość odpadów komunalnych wytwarzanych na terenie gminy.

Wykorzystując wskaźnik wytwarzania odpadów komunalnych dla województwa dolnośląskiego na rok 2016, obliczono masę odpadów komunalnych wytworzonych przez mieszkańców na terenie miasta Jeleniej Góry na poziomie: 26 949,02 Mg/rok.

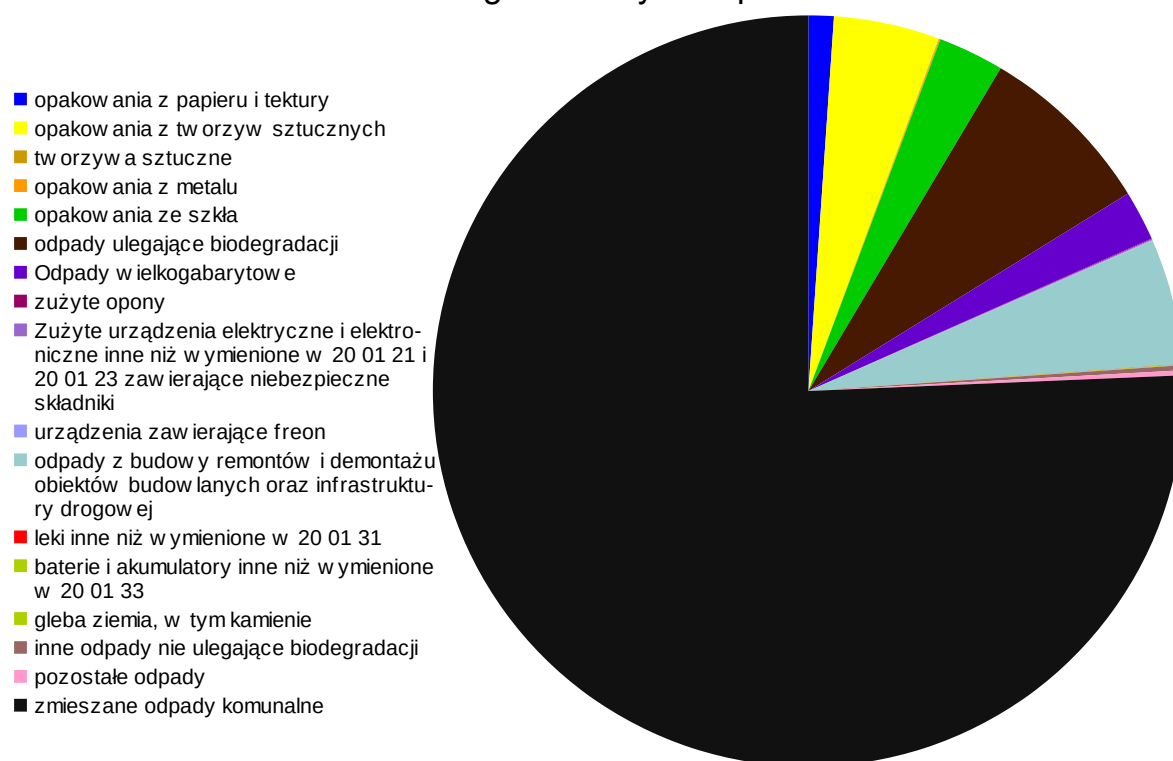
Tabela 3. Prognoza wskaźników wytwarzania odpadów komunalnych dla województwa dolnośląskiego na lata 2012-2023. Źródło: WPGO 2012

Obszar	Wskaźniki wytwarzania odpadów [Mg/M, rok]					
	2012	2013	2014	2015	2016	2017
duże miasta (>50 tys. mieszk.)	0,404	0,409	0,414	0,419	0,424	0,429
	2018	2019	2020	2021	2022	2023
	0,434	0,439	0,445	0,450	0,455	0,461

Tabela 4. Ilości zebranych odpadów komunalnych w 2016r. Źródło: Obliczenia własne na podstawie sprawozdań podmiotów odbierających odpady.

Rodzaj odpadu	Ilość [Mg]	%
opakowania z papieru i tektury	327,020	1,09
opakowania z tworzyw sztucznych	1372,804	4,56
tworzywa sztuczne	7,380	0,02
opakowania z metalu	17,603	0,06
opakowania ze szkła	852,680	2,83
odpady ulegające biodegradacji	2302,460	7,64
odpady wielkogabarytowe	648,115	2,15
zużyte opony	10,769	0,03
Zużyte urządzenia elektryczne i elektroniczne inne niż wymienione w 20 01 21 i 20 01 23 zawierające niebezpieczne składniki	11,939	0,04
urządzenia zawierające freon	7,792	0,03
odpady z budowy remontów i demontażu obiektów budowlanych oraz infrastruktury drogowej	1631,680	5,42
leki inne niż wymienione w 20 01 31	1,857	0,01
baterie i akumulatory inne niż wymienione w 20 01 33	0,047	0,00
gleba ziemia, w tym kamienie	11,820	0,04
inne odpady nie ulegające biodegradacji	64,260	0,21
pozostałe odpady	64,581	0,21
zmieszane odpady komunalne	22799,380	75,66

Morfologia zebranych odpadów



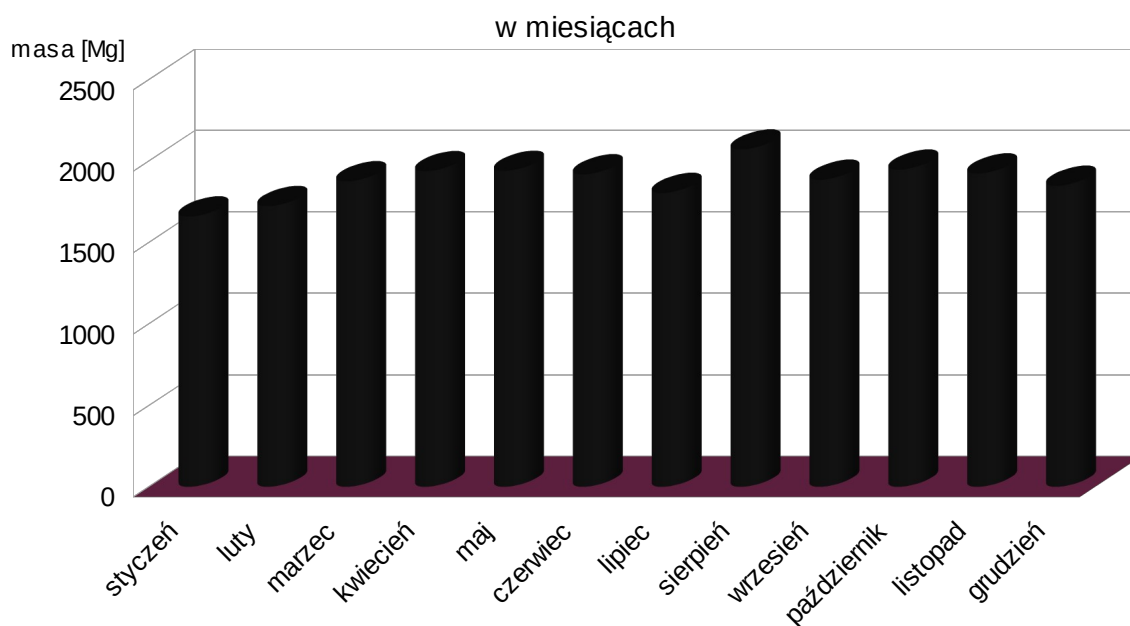
Rysunek 3. Morfologia wytworzonych odpadów komunalnych. Źródło: Obliczenia własne na podstawie sprawozdań podmiotów odbierających odpady.

4.8. Ilość zmieszanych odpadów komunalnych, odpadów zielonych odbieranych z terenu gminy oraz powstających z przetwarzania odpadów komunalnych pozostałości z sortowania i pozostałości z mechaniczno- biologicznego przetwarzania odpadów komunalnych przeznaczonych do składowania

4.8.1. Odpady zmieszane

W roku 2016 odebrano 22 799,38 Mg odpadów zmieszanych (20 03 01). Zostały one poddane mechaniczno- biologicznym procesom przetwarzania, w wyniku, których wysortowano ze strumienia odpady nadające się do dalszego przetwarzania. Ze strumienia wysortowano opakowania: z papieru i tektury, tworzyw sztucznych, metali oraz opakowania ze szkła.

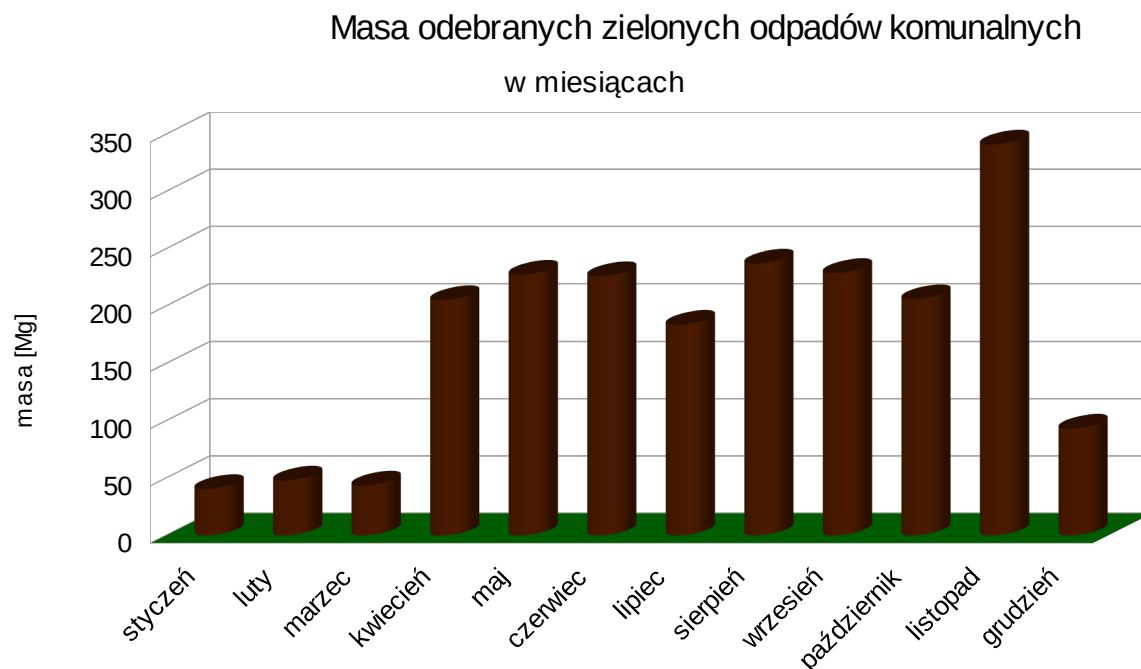
Masa odebranych zmieszanych odpadów komunalnych



Rysunek 4. Masa odebranych zmieszanych odpadów komunalnych w poszczególnych miesiącach. Źródło: Obliczenia własne na podstawie raportów miesięcznych podmiotów odbierających odpady.

4.8.2. Odpady zielone

W roku 2016 odebrano 2 302,46 Mg odpadów zielonych (20 02 01). Zostały one poddane procesowi kompostowania.



Rysunek 5. Masa odebranych zielonych odpadów komunalnych w poszczególnych miesiącach. Źródło: Obliczenia własne na podstawie sprawozdań miesięcznych podmiotów odbierających odpady.

Ponadto w Punkcie Selektywnej Zbiórki Odpadów Komunalnych zebrano 51,21 Mg odpadów zielonych (20 02 01).

4.8.3 Pozostałości z sortowania i pozostałości z mechaniczno-biologicznego przetwarzania odpadów komunalnych przeznaczonych do składowania, powstające z przetwarzania odpadów komunalnych

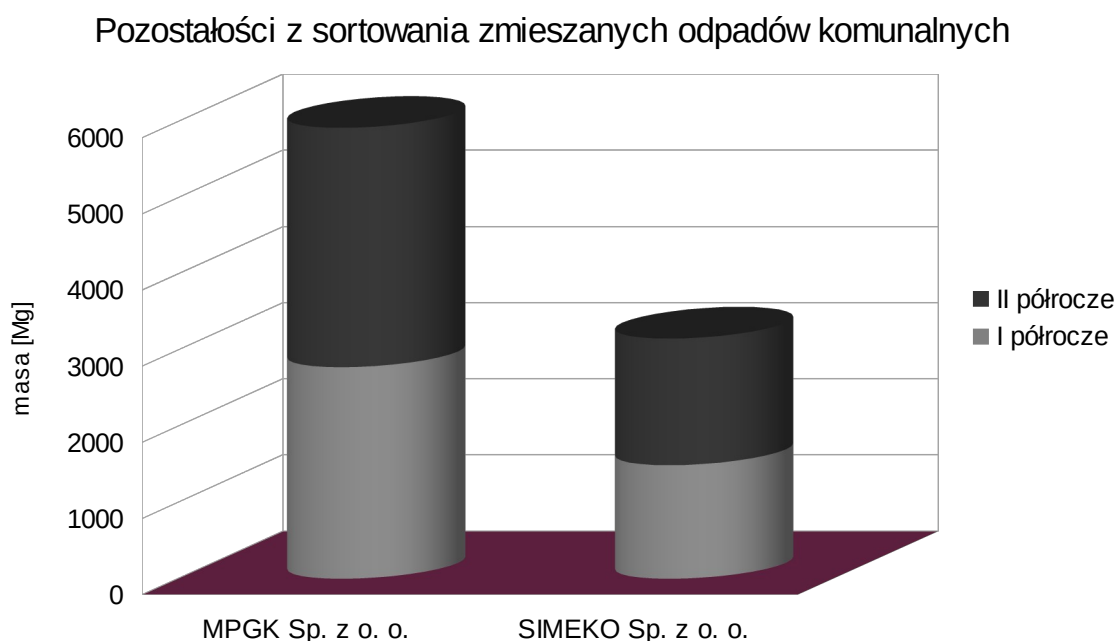
W roku 2016 poddano składowaniu 9 074,49 Mg pozostałości po sortowaniu zmieszanych odpadów komunalnych (część mechaniczna).

W procesie przetwarzania mechanicznego zmieszanych odpadów komunalnych wydzielono 4 frakcje odpadów:

- opakowania z papieru i tektury w ilości 201,14 Mg
- opakowania z tworzyw sztucznych w ilości 172,99 Mg
- opakowania z metali i metale żelazne w ilości 132,88 Mg
- opakowania ze szkła w ilości 389,24 Mg.



Rysunek 6. Masa wysortowanych ze strumienia zmieszanych odpadów, odpadów nadających się do dalszego przetworzenia. Źródło: Obliczenia własne na podstawie informacji z Regionalnej Instalacji do Przetwarzania Odpadów Komunalnych (RIPOK).



Rysunek 7. Masa pozostałości z sortowania zmieszanych odpadów komunalnych (część mechaniczna) w poszczególnych półroczach. Źródło: Obliczenia własne na podstawie informacji z Regionalnej Instalacji do Przetwarzania Odpadów Komunalnych (RIPOK).