



Ekoraporty Dorota Sterna

78-316 Brzeźno, Brzeźno 41/4

NIP: 6721849326, REGON: 321397285

tel. 785 999 100, e-mail: dorotasterna@wp.pl

PROGNOZA ODDZIAŁYWANIA NA ŚRODOWISKO

DLA PROJEKTU MIEJSCOWEGO PLANU ZAGOSPODAROWANIA PRZESTRZENNEGO DLA TERENU W REJONIE ULICY A. THEBESIUSA W JELENIEJ GÓRZE

(zgodnie z Uchwałą Nr 202.XXX.2016 Rady Miejskiej Jeleniej Góry z dnia 28 czerwca 2016 r.)

Brzeźno, październik 2017

SPIS TREŚCI

1. WPROWADZENIE.....	3
1.1. CEL, PRZEDMIOT I ZAKRES OPRACOWANIA	3
1.2. POŁOŻENIE OBSZARU OPRACOWANIA	4
2. INFORMACJE O GŁÓWNYCH CELACH PROJEKTOWANEGO DOKUMENTU ORAZ JEGO POWIĄZANIACH Z INNYMI DOKUMENTAMI	5
2.1. ZAŁOŻENIA MIEJSCOWEGO PLANU ZAGOSPODAROWANIA PRZESTRZENNEGO.....	5
2.2. POWIĄZANIA PROJEKTU PLANU Z INNYMI DOKUMENTAMI STRATEGICZNYMI	7
2.2.1. <i>Obowiązujący miejscowy plan zagospodarowania przestrzennego</i>	8
2.2.2. <i>Studium uwarunkowań i kierunków zagospodarowania przestrzennego miasta Jelenia Góra</i>	10
2.2.3. <i>Strategia rozwoju miasta Jeleniej Góry na lata 2014-2025</i>	11
2.2.4. <i>Plan zagospodarowania przestrzennego województwa dolnośląskiego</i>	11
3. CHARAKTERYSTYKA ISTNIEJĄCEGO STANU ŚRODOWISKA ORAZ POTENCJALNYCH JEGO ZMIAN W PRZYPADKU BRAKU REALIZACJI PROJEKTOWANEGO DOKUMENTU	13
3.1. UŻYTKOWANIE TERENU	13
3.2. FLORA I FAUNA	13
3.3. KORYTARZE EKOLOGICZNE	16
3.4. ISTNIEJĄCE FORMY OCHRONY PRZYRODY	17
3.5. ZABYTKI I DZIEDZICTWO KULTUROWE.....	18
3.6. GEOMORFOLOGIA, UKSZTAŁTOWANIE TERENU, GLEBY	18
3.7. ZASOBY NATURALNE	19
3.8. HYDROLOGIA.....	20
3.8.1. <i>Wody powierzchniowe</i>	20
3.8.2. <i>Wody podziemne</i>	20
3.8.3. <i>Jednolite części wód i cele środowiskowe zawarte w Planie gospodarowania wodami</i>	21
3.8.4. <i>Obszary szczególnego zagrożenia powodzią</i>	25
3.9. KLIMAT	25
3.10. KRAJOBRAZ	26
3.11. CHARAKTERYSTYKA POTENCJALNYCH ZMIAN ŚRODOWISKA W PRZYPADKU BRAKU REALIZACJI USTALEŃ ZAWARTYCH W PROJEKTOWANYM DOKUMENCIE	27
4. CHARAKTERYSTYKA STANU ŚRODOWISKA NA OBSZARACH OBJĘTYCH PRZEWIDYWANYM ZNACZĄCYM ODDZIAŁYWANIEM	28
5. ISTNIEJĄCE PROBLEMY OCHRONY ŚRODOWISKA ISTOTNE Z PUNKTU WIDZENIA PROJEKTOWANEGO DOKUMENTU, W SZCZEGÓLNOŚCI DOTYCZĄCE OBSZARÓW CHRONIONYCH NA PODSTAWIE USTAWY O OCHRONIE PRZYRODY.....	29
6. CELE OCHRONY ŚRODOWISKA USTANOWIONE NA SZCZEBLU MIĘDZYNARODOWYM, WSPÓLNOTOWYM I KRAJOWYM, ISTOTNE Z PUNKTU WIDZENIA PROJEKTOWANEGO DOKUMENTU ORAZ SPOSOBY W JAKICH TE CELE I INNE PROBLEMY ZOSTAŁY UWZGLĘDNIONE PODCZAS OPRACOWYWANIA DOKUMENTU	29
7. PRZEWIDYWANE ZNACZĄCE ODDZIAŁYWANIA NA CELE, PRZEDMIOT OCHRONY I INTEGRALNOŚĆ OBSZARÓW NATURA 2000 ORAZ NA ŚRODOWISKO	31
7.1. CEL, PRZEDMIOT OCHRONY I INTEGRALNOŚĆ OBSZARÓW NATURA 2000	32
7.2. POZOSTAŁE FORMY OCHRONY PRZYRODY	33
7.3. FLORA, FAUNA I BIORÓŻNORODNOŚĆ	33
7.4. KORYTARZE EKOLOGICZNE	34
7.5. ZABYTKI I DOBRA MATERIALNE	34
7.6. KRAJOBRAZ	34
7.7. POWIETRZE	35
7.8. POWIERZCHNIA ZIEMI.....	35

Prognoza oddziaływania na środowisko – miejscowy plan zagospodarowania przestrzennego dla terenu
w rejonie ulicy A. Thebesiusa w Jeleniej Górze

7.9. WODY POWIERZCHNIOWE I PODZIEMNE ORAZ ŚRODOWISKO GRUNTOWO-WODNE	35
7.10. KLIMAT	36
7.11. ZASOBY NATURALNE	36
7.12. LUDZIE	36
8. ROZWIĄZANIA MAJĄCE NA CELU ZAPOBIEGANIE, OGRANICZANIE LUB KOMPENSACJĘ PRZYRODNICZĄ NEGATYWNYCH DDZIAŁYWAŃ NA ŚRODOWISKO	37
9. ROZWIĄZANIA ALTERNATYWNE DO ROZWIĄZAŃ ZAWARTYCH W PROJEKCIE DOKUMENTU WRAZ Z UZASADNIENIEM ICH WYBORU ALBO WYJAŚNIENIE BRAKU ROZWIĄZAŃ ALTERNATYWNYCH, W TYM WSKAZANIE NAPOTKANYCH TRUDNOŚCI WYNIKAJĄCYCH Z NIEDOSTATKÓW TECHNIKI LUB LUK WE WSPÓŁCZESNEJ WIEDZY.....	37
10. INFORMACJE O METODACH ZASTOSOWANYCH PRZY SPORZĄDZANIU PROGNOZY	38
11. PROPOZYCJE DOTYCZĄCE PRZEWIDYWANYCH METOD ANALIZY SKUTKÓW REALIZACJI POSTANOWIEŃ PROJEKTOWANEGO DOKUMENTU ORAZ CZĘSTOTLIWOŚĆ JEJ PRZEPROWADZANIA	40
12. INFORMACJE O MOŻLIWYM TRANSGRANICZNYM ODDZIAŁYWANIU NA ŚRODOWISKO	41
14. STRESZCZENIE W JĘZYKU NIESPECJALISTYCZNYM.....	41
15. MATERIAŁY ŹRÓDŁOWE	44
16. SPIS ZAŁĄCZNIKÓW, RYCIN I TABEL.....	46

1. WPROWADZENIE

1.1. Cel, przedmiot i zakres opracowania

Obowiązek przeprowadzenia strategicznej oceny oddziaływania na środowisko dla projektu miejscowego planu zagospodarowania przestrzennego dla terenu położonego w rejonie ulicy A. Thebesiusa w Jeleniej Górze wynika z art. 46 ust. 1 ustawy z dnia 3 października 2008 r. *o udostępnianiu informacji o środowisku i jego ochronie, udziale społeczeństwa w ochronie środowiska oraz o ocenach oddziaływania na środowisko* (t.j. Dz.U. z 2017 r., poz. 1405). W ramach tego postępowania sporządza się, zgodnie z art. 51 ust. 1 wymienionej ustawy, prognozę oddziaływania na środowisko.

Obszar miasta Jelenia Góra objęty projektem miejscowego planu zagospodarowania przestrzennego (dalej: mpzp) dla terenu położonego w rejonie ulicy A. Thebesiusa został ustalony w Uchwale Nr 202.XXX.2016 Rady Miejskiej Jeleniej Góry z dnia 28 czerwca 2016 r. *w sprawie przystąpienia do sporządzenia miejscowego planu zagospodarowania przestrzennego dla terenu w rejonie ulicy A. Thebesiusa w Jeleniej Górze*.

Prognoza wykonana została przy zachowaniu układu zagadnień określonych w art. 51 ust. 2 ww. ustawy z dnia 3 października 2008 r. *o udostępnianiu informacji o środowisku i jego ochronie, udziale społeczeństwa w ochronie środowiska oraz o ocenach oddziaływania na środowisko* oraz zgodnie z zakresem uzgodnionym z właściwymi organami ochrony środowiska, w tym z Regionalnym Dyrektorem Ochrony Środowiska we Wrocławiu (pismo z dnia 16 września 2016r., znak: WSI.411.276.2016.KM.2 – załącznik 1 do prognozy) oraz Państwowym Powiatowym Inspektorem Sanitarnym w Jeleniej Górze (pismo z dnia 30 sierpnia 2016r., znak: ZNS.603.12.2016.AW – załącznik 2 do prognozy).

Zgodnie z art. 6 ust. 1 ustawy z dnia 9 października 2015 r. *o zmianie ustawy o udostępnianiu informacji o środowisku i jego ochronie, udziale społeczeństwa w ochronie środowiska oraz o ocenach oddziaływania na środowisko oraz niektórych innych ustaw* (Dz.U z 2015 r., poz. 1936 ze zm.) do spraw, w których przed dniem wejścia w życie przepisów znowelizowanej ustawy z dnia 3 października 2008r. *o udostępnianiu informacji o środowisku i jego ochronie, udziale społeczeństwa w ochronie środowiska oraz o ocenach oddziaływania na środowisko*, uzgodniono zakres i stopień szczegółowości prognozy oddziaływania na środowisko, stosuje się przepisy dotychczasowe, m.in. w zakresie ustawowej zawartości prognozy oddziaływania na środowisko. Przepis ten znajduje zastosowanie w niniejszym przypadku, bowiem zakres i stopień szczegółowości prognozy uzgodniono przed 1 stycznia 2017 r.

Zgodnie z powyższym w prognozie niniejszej w szczególności:

1. Zawarto:

- informacje o treści i głównych celach projektowanego dokumentu oraz jego powiązaniach z innymi dokumentami,
- informacje o metodach zastosowanych przy sporządzaniu prognozy,
- propozycje dotyczące przewidywanych metod analizy skutków realizacji ustaleń projektowanego dokumentu oraz częstotliwości jej przeprowadzania,
- informacje o możliwym transgranicznym oddziaływaniu na środowisko,
- streszczenie w niespecjalistycznym języku nietechnicznym;

2. Określono, przeanalizowano i oceniono:

- istniejący stan środowiska oraz potencjalne zmiany tego stanu w przypadku braku realizacji projektowanego dokumentu,
- stan środowiska na obszarach objętych przewidywanym znaczącym oddziaływaniem,
- istniejące problemy ochrony środowiska istotne z punktu widzenia projektowanego dokumentu, w szczególności dotyczące obszarów podlegających ochronie na podstawie ustawy z dnia 16 kwietnia 2004 r. o ochronie przyrody,
- cele ochrony środowiska ustanowione na szczeblu międzynarodowym, wspólnotowym i krajowym, istotne z punktu widzenia projektowanego dokumentu, oraz sposoby, w jakich te cele i inne problemy środowiska zostały uwzględnione podczas opracowywania tego dokumentu,
- przewidywane znaczące oddziaływania, w tym oddziaływania bezpośrednie, pośrednie, wtórne, skumulowane, krótkoterminowe, średnioterminowe i długoterminowe, stałe i chwilowe oraz pozytywne i negatywne, na cele i przedmiot ochrony obszaru Natura 2000 oraz integralność tego obszaru, a także na środowisko (w szczególności na różnorodność biologiczną, ludzi, zwierzęta, rośliny, wodę, powietrze, powierzchnię ziemi, krajobraz, klimat, zasoby naturalne, zabytki i dobra materialne), z uwzględnieniem zależności między elementami środowiska i między oddziaływaniami na te elementy;

3. Przedstawiono:

- rozwiązania mające na celu zapobieganie, ograniczanie lub kompensację przyrodniczą negatywnych oddziaływań na środowisko, mogących być rezultatem realizacji ustaleń projektowanego dokumentu, w szczególności na cele i przedmiot ochrony obszaru Natura 2000 oraz integralność tego obszaru,
- biorąc pod uwagę cele i geograficzny zasięg dokumentu oraz cele i przedmiot ochrony obszaru Natura 2000 oraz integralność tego obszaru – rozwiązania alternatywne do rozwiązań zawartych w projektowanym dokumencie wraz z uzasadnieniem ich wyboru oraz opis metod dokonania oceny prowadzącej do tego wyboru lub wyjaśnienie braku rozwiązań alternatywnych, w tym wskazania napotkanych trudności wynikających z niedostatków techniki lub luk we współczesnej wiedzy.

W niniejszej prognozie oddziaływania na środowisko uwzględniono wymogi zawarte w art. 52 ust. 1 wymienionej wyżej ustawy, co oznacza, że prognozę opracowano stosownie do stanu współczesnej wiedzy i metod oceny oraz dostosowano do zawartości i stopnia szczegółowości projektowanego dokumentu oraz etapu przyjęcia tego dokumentu.

1.2. Położenie obszaru opracowania

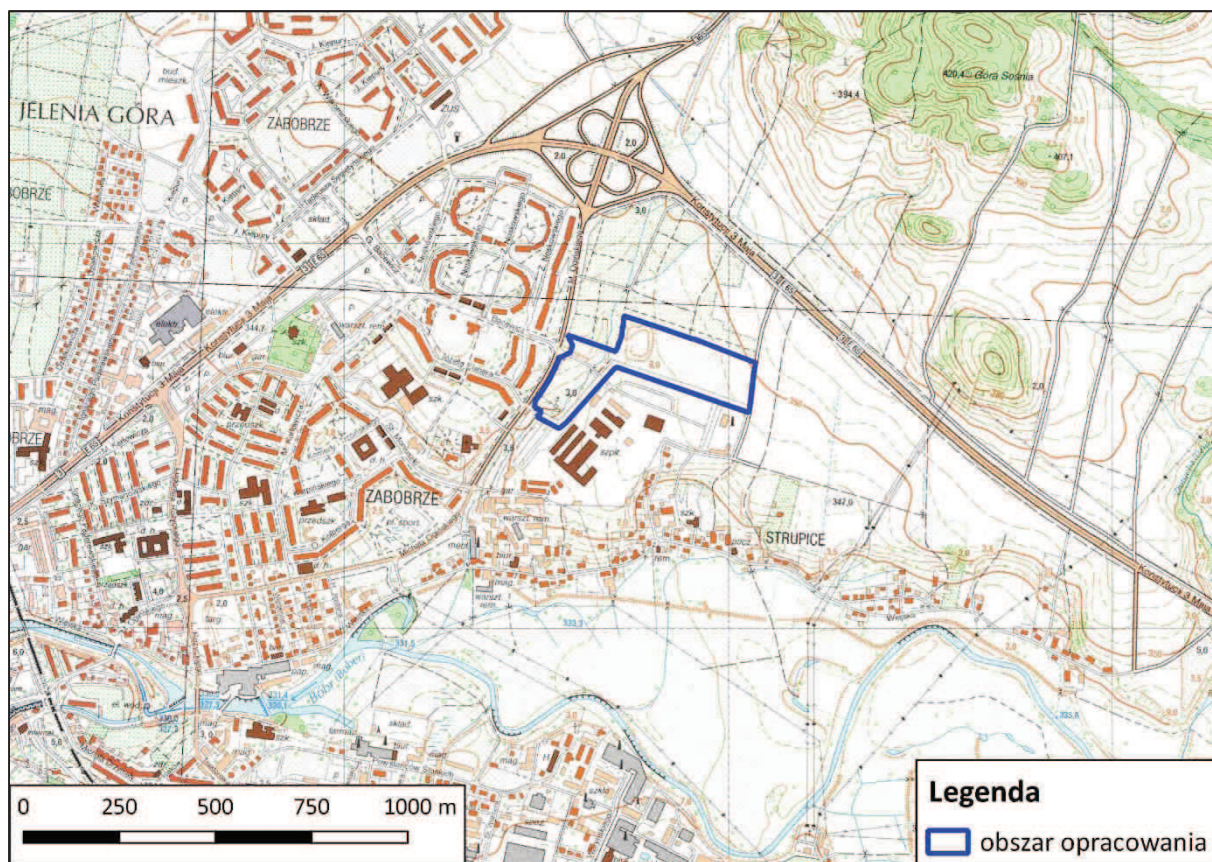
Jelenia Góra jest miastem położonym w powiecie jeleniogórskim, w południowo-zachodniej części województwa dolnośląskiego. Jest to ośrodek o znaczeniu regionalnym, dawna stolica województwa jeleniogórskiego, a obecnie miasto na prawach powiatu. Posiada powierzchnię 109 km². Jelenia Góra sąsiaduje odpowiednio: od zachodu z gminami Piechowice i Starą Kamienicą, od północy z gminą Jeżów Sudecki i Janowice Wielkie, a od wschodu z gminami Mysłakowice i Podgórzyn. Południową granicę miasta stanowi granica państwowa z Republiką Czeską.

Projektem miejscowego planu objęto obszar o powierzchni ok. 7,5 ha, zlokalizowany w północnej, zurbanizowanej części miasta. Wschodnią granicę terenu objętego opracowaniem wyznacza częściowo granica miejscowego planu zagospodarowania przestrzennego dla terenów położonych przy

ul. Grunwaldzkiej i na osiedlu Zabobrze. Granica południowa przebiega wzdłuż ulicy Adama Thebesiusa. Zachodnią granicę wyznacza granica miejscowego planu zagospodarowania przestrzennego dzielnicy Zabobrze – obszar planistyczny ulica Konstytucji 3-go Maja. Granicę północną wyznacza teren oznaczony symbolem 9.UC,U w miejscowym planie zagospodarowania przestrzennego dla terenów położonych przy ul. Grunwaldzkiej i na osiedlu Zabobrze.

Obszar mpzp jest usytuowany w sąsiedztwie wielorodzinnych osiedli mieszkaniowych po stronie zachodniej, kompleksu zabudowań szpitala wojewódzkiego i filii Dolnośląskiego Centrum Onkologicznego po stronie południowej oraz ogrodów działkowych po stronie północnej (v. rycina 1). Przylega do ulic Michała Ogińskiego i Adama Thebesiusa.

Ryc. 1. Lokalizacja obszaru zmiany miejscowego planu zagospodarowania przestrzennego.



2. INFORMACJE O GŁÓWNYCH CELACH PROJEKTOWANEGO DOKUMENTU ORAZ JEGO POWIĄZANIACH Z INNYMI DOKUMENTAMI

2.1. Założenia miejscowego planu zagospodarowania przestrzennego

Zadaniem analizowanego projektu miejscowego planu zagospodarowania przestrzennego terenu położonego w rejonie ulicy A. Thebesiusa w Jeleniej Górze jest ustalenie przeznaczenia terenu i określenie warunków jego zagospodarowania i zabudowy, w zakresie zgodnym z art. 15 ustawy z dnia 27 marca 2003 r. o planowaniu i zagospodarowaniu przestrzennym (t.j. Dz.U. z 2017 r., poz. 1073). Obszar objęty ustaleniami przedmiotowego projektu planu jest zgodny z Uchwałą Nr 202.XXX.2016 Rady Miejskiej Jeleniej Góry z dnia 28 czerwca 2016 r. w sprawie przystąpienia do sporządzenia miejscowego planu zagospodarowania przestrzennego dla terenu w rejonie ulicy A.

*Thebesiusa
w Jeleniej Górze.*

Omawiany projekt mpzp odnosi się do części obszaru, dla którego aktualnie obowiązuje miejscowy plan zagospodarowania przestrzennego dzielnicy Zabobrze – obszar planistyczny ulica Konstytucji 3-go Maja, przyjęty Uchwałą Nr 476/XL/2005 Rady Miejskiej Jeleniej Góry z dnia 15 listopada 2005 r. *w sprawie uchwalenia miejscowego planu zagospodarowania przestrzennego dla dzielnicy Zabobrze w Jeleniej Górze – obszar planistyczny ulica Konstytucji 3-go Maja* (Dz. Urz. Woj. Doln. z 2005 r. Nr 261, poz. 4598) oraz miejscowy plan zagospodarowania przestrzennego dla terenów położonych przy ulicy Grunwaldzkiej i na osiedlu Zabobrze, przyjęty Uchwałą Nr 510.LVI.2014 Rady Miejskiej Jeleniej Góry

z dnia 10 czerwca 2014 r. *w sprawie uchwalenia miejscowego planu zagospodarowania przestrzennego dla terenów położonych przy ulicy Grunwaldzkiej i na osiedlu Zabobrze w Jeleniej Górze* (Dz. Urz. Woj. Doln. z 2014 r., poz. 2821). Procedowaną zmianą planu objęto ok. 7,5 ha powierzchni obszaru planistycznego ulica Konstytucji 3-go Maja w dzielnicy Zabobrze. Obszar zmiany planu obejmuje tereny elementarne oznaczone w aktualnie obowiązujących planach jako:

- 9.UC,U (wcześniej w planie z 2005 r. jako teren 3U) – podstawowe przeznaczenie terenu: obiekty handlowe o powierzchni sprzedaży powyżej 2000 m² oraz zabudowa usługowa;
- 9.KDW (częściowo) – droga wewnętrzna;
- 1UP (częściowo) – teren usług publicznych (zainwestowany);
- 1U – teren usług komercyjnych (projektowany);
- ZN – teren zieleni niskiej nieurządzonej;
- ZD (częściowo) – teren ogrodów działkowych;
- 6KD 1/2 – ulica dojazdowa;
- W – teren wód powierzchniowych.

Obszar opracowania w części obejmuje tereny w przewadze wolne jeszcze od zainwestowania, z pojedynczą zabudową usługową. Zgodnie z zapisami aktualnie obowiązujących opracowań planistycznych w obszarze niniejszego opracowania istnieje możliwość realizacji obiektów wielkopowierzchniowych o powierzchni sprzedaży powyżej 2000 m². Z uwagi na istniejące i planowane, liczne tego typu obiekty w granicach miasta oraz tzw. „nasylenie rynku”, jak również w trosce o rozwój rodzimej przedsiębiorczości, w ramach procedowanej zmiany planu zaproponowano wprowadzenie możliwości realizacji funkcji usługowej z pominięciem obiektów wielkopowierzchniowych.

Jak wynika z istniejących uwarunkowań planistycznych, niniejszym projektem miejscowego planu nie wprowadza się nowego przeznaczenia dla terenów dotąd nieobjętych określonymi ustaleniami funkcjonalnymi związanymi z przekształceniami infrastrukturalnymi i gospodarczymi. Planowane zmiany generalnie dotyczą doprecyzowania przeznaczenia terenów elementarnych polegającego na wyeliminowaniu możliwości lokalizowania handlowych obiektów wielkopowierzchniowych i drobnych modyfikacji przeznaczenia w stosunku do niewielkich powierzchni, jak również ustalenia zasad zagospodarowania przestrzeni oraz wskaźników kształtowania zabudowy i ich wzajemnych proporcji, dostosowanych do obowiązujących przepisów szczegółowych i aktualnych trendów lokalnego rozwoju społeczno-gospodarczego. Rysunek projektu planu zawiera załącznik 3 do prognozy, natomiast obszar projektu mpzp na tle obowiązujących planów przedstawiono na rycinach

2 i 3 w rozdziale 2.2.1.

W mpzp ustala się następujące przeznaczenie terenów:

1. **U** – tereny zabudowy usługowej w formie wydzieleń elementarnych 1U (obejmujące tereny 4U i ZN w obowiązującym planie), 2U (obejmujące teren ZD w obowiązującym planie) oraz 3U (obejmujące teren 9.UC,U w obowiązującym planie). Dodatkowo dopuszcza się lokalizację obiektów małej architektury, zieleni, dojazdów, parkingów, obiektów i urządzeń sportowych. Jednocześnie wprowadza się zakaz lokalizacji przedsięwzięć mogących zawsze znacząco oddziaływać na środowisko.
2. **U,KP** – teren zabudowy usługowej, teren parkingu (w formie wydzielenia 1U,KP, obejmującego część terenu 1UP w obowiązującym planie). Dodatkowo dopuszcza się lokalizację obiektów małej architektury, zieleni, dojazdów, parkingów, obiektów i urządzeń sportowych. Jednocześnie wprowadza się zakaz lokalizacji przedsięwzięć mogących znacząco oddziaływać na środowisko.
3. **WS** – tereny wód powierzchniowych śródlądowych jako wydzielenia 1WS i 2WS, obejmujące tereny W w istniejącym planie. Są to tereny z dopuszczalną lokalizacją urządzeń wodnych, obiektów małej architektury, ciągów pieszych, ciągów rowerowych, ciągów pieszo-rowerowych i obiektów inżynierskich, takich jak: mosty, kładki, przepusty, drogowe obiekty mostowe, lecz z zakazem lokalizacji przedsięwzięć mogących znacząco oddziaływać na środowisko.
4. **KDW** – tereny dróg wewnętrznych jako wydzielenia 1KDW (obejmujące część terenu 1UP w istniejącym planie), 2KDW (obejmujące teren 6KD 1/2 w obowiązującym planie) i 3KDW (obejmujące część terenu 9.KDW w obowiązującym planie). Plan dopuszcza tu także realizację obiektów małej architektury, zieleni, ciągów pieszych, ciągów rowerowych, ciągów pieszo-rowerowych i obiektów obsługi komunikacyjnej, lecz zakazuje lokalizacji przedsięwzięć mogących zawsze znacząco oddziaływać na środowisko.

W projekcie mpzp ustalono niezbędne zasady zagospodarowania związane z obsługą komunikacyjną, zaopatrzeniem w wodę, ciepło, gaz i energię elektryczną oraz z odprowadzaniem ścieków bytowych i przemysłowych oraz wód opadowych i roztopowych. Ustalony w planie sposób zagospodarowania terenów uwzględnia także ograniczenia wynikające z przepisów odrębnych, związane z lokalizacją:

- otoczenia lotniska Jelenia Góra oraz lotniska Jeżów Sudecki koło Jeleniej Góry,
- powierzchni ograniczających lotniska Jelenia Góra oraz lotniska Jeżów Sudecki koło Jeleniej Góry,
- obszaru ograniczeń zabudowy lotniczego urządzenia naziemnego (LUN).

Reasumując, zadaniem planu jest unormowanie funkcjonowania danego terenu w przestrzenno-urbanizacyjnym układzie miasta Jelenia Góra, w specyficznej strefie rozwoju zabudowy usługowej w sąsiedztwie terenów mieszkaniowych i kompleksu szpitalnego, z jednoczesnym wprowadzeniem harmonijnych i optymalnych zasad jego zagospodarowania, służących także ochronie środowiska w celu zapobieżenia jego dewastacji lub degradacji.

2.2. Powiązania projektu planu z innymi dokumentami strategicznymi

Projekt miejscowego planu zagospodarowania przestrzennego dla terenu w rejonie ulicy A. Thebesiusa w Jeleniej Górze, z racji typu i przedmiotu swoich ustaleń, jak również ze względu na formalnoprawny charakter samego dokumentu, wypełnia założenia dokumentów planistycznych i

strategicznych wyższego rzędu, od podstawowego opracowania z zakresu zagospodarowania przestrzennego gminy do dokumentów programowych na poziomie wojewódzkim.

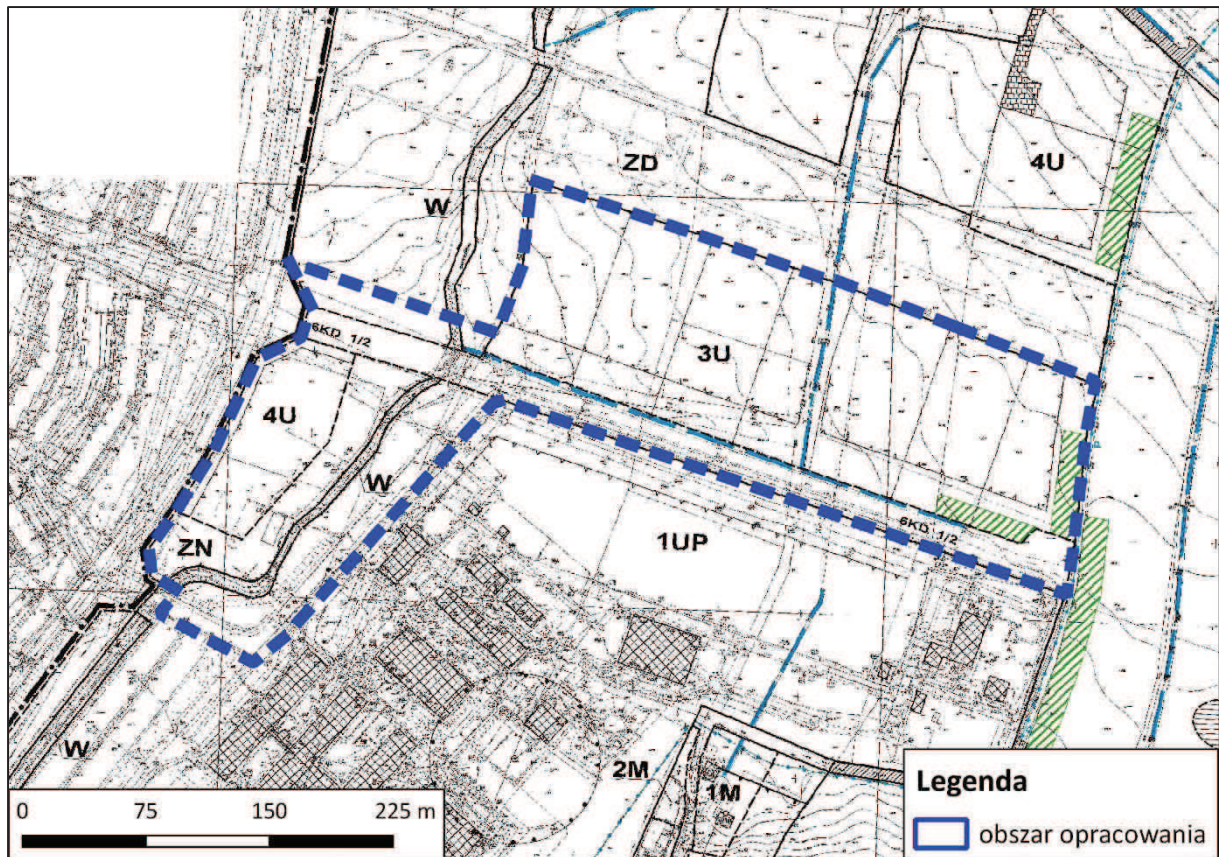
2.2.1. Obowiązujący miejscowy plan zagospodarowania przestrzennego

Omawiany projekt mpzp odnosi się do części obszaru, dla którego aktualnie obowiązuje miejscowy plan zagospodarowania przestrzennego dzielnicy Zabobrze – obszar planistyczny ulica Konstytucji 3-go Maja, przyjęty Uchwałą Nr 476/XL/2005 Rady Miejskiej Jeleniej Góry z dnia 15 listopada 2005 r. *w sprawie uchwalenia miejscowego planu zagospodarowania przestrzennego dla dzielnicy Zabobrze w Jeleniej Górze – obszar planistyczny ulica Konstytucji 3-go Maja* (Dz. Urz. Woj. Doln. z 2005 r. Nr 261, poz. 4598) oraz miejscowy plan zagospodarowania przestrzennego dla terenów położonych przy ulicy Grunwaldzkiej i na osiedlu Zabobrze, przyjęty Uchwałą Nr 510.LVI.2014 Rady Miejskiej Jeleniej Góry

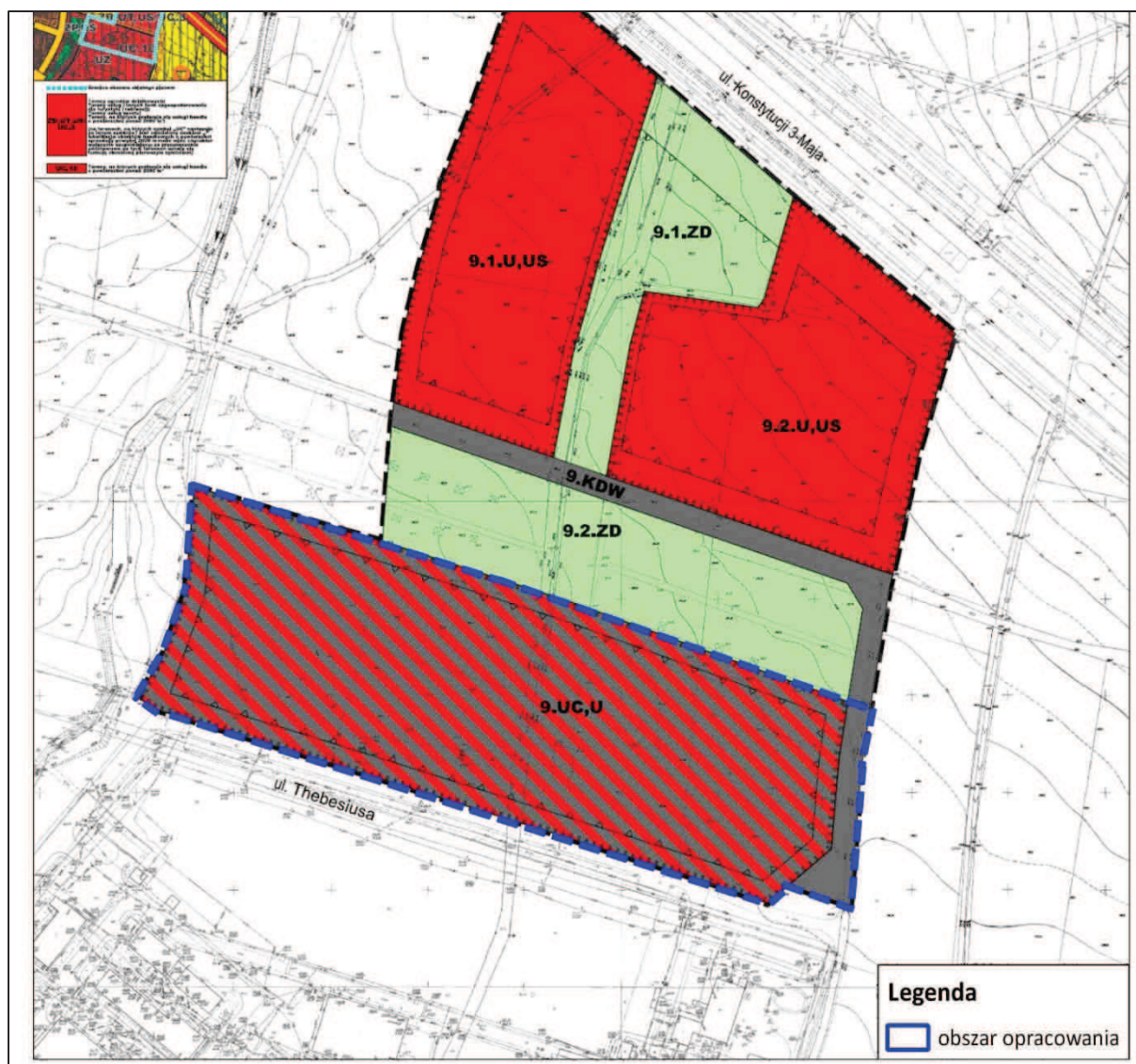
z dnia 10 czerwca 2014 r. *w sprawie uchwalenia miejscowego planu zagospodarowania przestrzennego dla terenów położonych przy ulicy Grunwaldzkiej i na osiedlu Zabobrze w Jeleniej Górze* (Dz. Urz. Woj. Doln. z 2014 r., poz. 2821). Teren procedowanego mpzp na tle ustaleń powyższych dokumentów planistycznych przedstawiają poniższe ryciny 2 i 3. Obszar mpzp obejmuje tereny elementarne oznaczone w obowiązujących planach jako:

- 9.UC,U (wcześniej w planie z 2005 r. jako teren 3U) – podstawowe przeznaczenie terenu: obiekty handlowe o powierzchni sprzedaży powyżej 2000 m² oraz zabudowa usługowa;
- 9.KDW (częściowo) – droga wewnętrzna;
- 1UP (częściowo) – teren usług publicznych (zainwestowany);
- 1U – teren usług komercyjnych (projektowany);
- ZN – teren zieleni niskiej nieurządzonej;
- ZD (częściowo) – teren ogrodów działkowych;
- 6KD 1/2 – ulica dojazdowa;
- W – teren wód powierzchniowych.

Ryc. 2. Obszar opracowania na tle ustaleń obowiązującego miejscowego planu zagospodarowania przestrzennego z 2005 roku.



Ryc. 3. Obszar opracowania na tle ustaleń obowiązującego miejscowego planu zagospodarowania przestrzennego z 2014 roku.



Projekt mpzp nie modyfikuje w dużym zakresie ustaleń obowiązującego planu. Wprowadzane zmiany są związane przede wszystkim z wyeliminowaniem możliwości lokalizowania handlowych obiektów wielkopowierzchniowych o powierzchni sprzedaży powyżej 2000 m². Zostaje natomiast utrzymana podstawowa funkcja usługowa, przy niewielkich modyfikacjach przeznaczenia terenów w sąsiedztwie zabudowy szpitala, które w zasadzie polegają na usankcjonowaniu stanu istniejącego (pas drogowy ulicy Adama Thebesiusa).

2.2.2. Studium uwarunkowań i kierunków zagospodarowania przestrzennego miasta Jelenia Góra

W obowiązującym „Studium uwarunkowań i kierunków zagospodarowania przestrzennego miasta Jelenia Góra” (przyjętym Uchwałą Nr 245.XXXIV.2016 Rady Miejskiej Jeleniej Góry z dnia 8 listopada 2016 r.) teren miasta został podzielony na tzw. obszary funkcjonalne. Usytuowanie terenu mpzp na tle ustaleń studium przedstawia wyrys przy rysunku projektu miejscowego planu w załączniku 3 do niniejszej prognozy.

Obszar analizowanego mpzp jest zlokalizowany w granicach jednostki funkcjonalnej „U” o funkcji usługowej, obejmując także fragment jednostki „U,UC4” – oznaczającą obszary lokalizacji obiektów handlowych o powierzchni sprzedaży powyżej 2000 m² („UC”). W obszarach z dopuszczalną lokalizacją wielkopowierzchniowych obiektów handlowych kierunki i wskaźniki zagospodarowania i użytkowania terenów określa symbol początkowy, który wskazuje na przynależność terenu do konkretnego obszaru funkcjonalnego (w tym przypadku „U” – funkcja usługowa).

Funkcją dominującą obszarów usług „U” jest działalność usługowa. W obrębie obszaru „U” można lokalizować:

- budynki handlowe, usługowe oraz rzemieślnicze,
- obiekty i urządzenia o funkcji produkcyjnej,
- budynki i obiekty użyteczności publicznej oraz obiekty sakralne,
- obiekty i urządzenia obsługi samochodów, w tym parkingi, garaże i stacje paliw,
- sieci, obiekty i urządzenia infrastruktury technicznej i komunikacyjnej,
- obiekty i urządzenia sportowo – rekreacyjne,
- zieleni urządzonej i obiekty małej architektury,
- dopuszcza się utrzymanie (przebudowa, modernizacja) istniejącej zabudowy mieszkaniowej.

Projekt miejscowego planu jest zgodny z polityką przestrzenną gminy i kierunkami zagospodarowania przestrzennego, sformułowanymi w obowiązującym „Studium uwarunkowań kierunków zagospodarowania przestrzennego miasta Jelenia Góra”.

2.2.3. Strategia rozwoju miasta Jeleniej Góry na lata 2014-2025

W „Strategii rozwoju miasta Jeleniej Góry na lata 2014-2025” określono wizję i misję gminy, którą jest „Jelenia Góra w Karkonoszach – przyjazne miejsce do życia, nauki, pracy i wypoczynku”. Dla realizacji wizji i misji miasta przyjęto cztery cele strategiczne, związane z decyzjami dotyczącymi utrzymania lub zmiany wykorzystania zasobów miasta, w tym również zasobów będących w dyspozycji sektora prywatnego i pozarządowego, a mianowicie:

1. Wysoka jakość życia mieszkańców z zachowaniem zasad zrównoważonego rozwoju miasta.
2. Rozwinięta infrastruktura miasta dla potrzeb społecznych i gospodarczych.
3. Wysoki poziom przyrodniczej, społecznej i kulturowej atrakcyjności miasta dla mieszkańców i gości.
4. Zwiększona konkurencyjność i atrakcyjność rynkowa gospodarki Jeleniej Góry.

Celom strategicznym w poszczególnych obszarach przypisano następnie cele operacyjne, które wyznaczają kierunki działań co do przedsięwzięć właściwych dla rozwoju miasta oraz konkretne zadania realizacyjne.

Założenia projektu mpzp nie stoją w sprzeczności z ogólnymi kierunkami rozwoju, stanowiącymi realizację misji gminy i podstawę do konkretyzacji polityki przestrzennej, gdyż wpisują się w przyjęte cele strategiczne i realizują podstawowe zalecenia zawarte w strategii rozwoju miasta.

2.2.4. Plan zagospodarowania przestrzennego województwa dolnośląskiego

Miejscowy plan zagospodarowania przestrzennego, z uwagi na wyznaczony kierunek przeznaczenia terenów, wpisuje się w główne cele rozwoju województwa dolnośląskiego i realizuje zasady polityki przestrzennej w planowaniu na szczeblu wojewódzkim, określone w „Planie Zagospodarowania Przestrzennego Województwa Dolnośląskiego Perspektywa 2020” (przyjętym Uchwałą Nr XLVIII/1622/2014 Sejmiku Województwa Dolnośląskiego z dnia 24 marca 2014 r.).

Plan zagospodarowania przestrzennego województwa stanowi podstawowe narzędzie dla kształtowania przez samorząd wojewódzki regionalnej polityki przestrzennej. Jej prowadzenie służy realizacji celu publicznego, jakim jest ochrona i kształtowanie ładu przestrzennego, traktowanego jako zasadniczy element prowadzenia polityki zrównoważonego rozwoju województwa. Cele strategiczne rozwoju przestrzennego województwa dolnośląskiego to:

1. umocnienie jego wewnętrznej i zewnętrznej integracji przestrzennej, społeczno-gospodarczej oraz infrastrukturalnej w powiązaniu z sąsiednimi regionami Polski, Czech i Niemiec oraz ukształtowanie Dolnego Śląska jako harmonijnie rozwiniętego, europejskiego regionu węzłowego o wysokim stopniu konkurencyjności i gospodarce opartej na wiedzy,
2. zintegrowana ochrona zasobów przyrodniczo-krajobrazowych i racjonalne ich wykorzystanie oraz udostępnienie, a także stworzenie spójnego, regionalnego systemu obszarów chronionych,
3. zintegrowana ochrona i rewitalizacja zasobów dziedzictwa kulturowego oraz utrzymanie tożsamości i odrębności kulturowej regionu,
4. harmonijny, zintegrowany rozwój przestrzenny i społeczno-gospodarczy oraz integracja Wrocławskiego Obszaru Metropolitalnego jako głównego węzła sieci osadniczej województwa,
5. harmonizowanie rozwoju przestrzennego i społeczno-gospodarczego i aktywne przekształcanie pozostałych elementów systemu osadniczego województwa,
6. efektywne wykorzystanie własnych zasobów województwa dla poprawy jakości życia i standardów zaspokajania potrzeb społeczeństwa,
7. ukształtowanie sprawnych, bezpiecznych systemów transportu i komunikacji, powiązanych z systemem krajowym i europejskim oraz sprawnych, sieci infrastruktury technicznej, zapewniających dostawę wody i energii, właściwą gospodarkę odpadami oraz zapobieganie awariom i negatywnym skutkom klęsk żywiołowych.

Plan zagospodarowania przestrzennego województwa dolnośląskiego plasuje miasto Jelenią Górę jako ośrodek o znaczeniu regionalnym, dla którego można wyodrębnić miejski obszar funkcjonalny. Jelenia

Góra stanowi ważny regionalny ośrodek usługowy i handlowy oddziałujący na sąsiednie (i nie tylko) miejscowości. Jest również ważnym ośrodkiem turystycznym – w szczególności uzdrowiskowa dzielnica

Cieplice. Na terenie miasta zlokalizowane są usługi wyższego rzędu i administracji specjalnej (kulturalne, edukacyjne, administracyjne, sądownictwo). W strukturze przestrzennej województwa miasto zostało zakwalifikowane do obszarów o spadającym potencjale rozwojowym, jak również obszarów wymagających interwencji (problemowych). Jako istotne dla prowadzonej przez miasto polityki przestrzennej należy uznać zawarte w planie zasady:

- ograniczenie wprowadzania zabudowy na tereny otwarte i w dolinach rzecznych,
- ochrona obszarów o wartościach przyrodniczych, krajobrazowych, terenów otwartych,
- utrzymanie i rozbudowa powiązań obszarów chronionych,
- ochrona układów hydrograficznych,
- dążenie do zwartości struktury przestrzennej,
- uzyskanie równowagi terenów zabudowanych, zieleni urządzonej i terenów otwartych,
- racjonalności i ekonomiki wykorzystania przestrzeni,
- niewprowadzanie zabudowy mieszkaniowej na tereny zalewowe.

3. CHARAKTERYSTYKA ISTNIEJĄCEGO STANU ŚRODOWISKA ORAZ POTENCJALNYCH JEGO ZMIAN W PRZYPADKU BRAKU REALIZACJI PROJEKTOWANEGO DOKUMENTU

3.1. Użytkowanie terenu

Obszar opracowania leży w zasięgu silnie zurbanizowanego rejonu miasta. Zainwestowanie w postaci nowej zabudowy usługowej obecnie pojawia się tylko punktowo, bezpośrednio przy ul. A. Thebesiusa w centralnej części obszaru mpzp. Na pozostałej, niezagospodarowanej części terenu na nieużytkach rozprzestrzeniają się zakrzewienia i zadrzewienia. Przez część zachodnią przepływa jeden z licznych w tym rejonie drobnych potoków.

Zagospodarowanie obszaru opracowania oraz terenów w jego sąsiedztwie przedstawia poniższa rycina oraz dokumentacja fotograficzna w załączniku 4 do prognozy.

Ryc. 4. Użytkowanie obszaru opracowania i terenów w sąsiedztwie (mapa satelitarna).



3.2. Flora i fauna

Opis lokalnej flory i fauny obszaru objętego ustaleniami projektu miejscowego planu zagospodarowania przestrzennego dla terenu w rejonie ulicy A. Thebesiusa w Jeleniej Górze sporządzono na podstawie obserwacji terenowych przeprowadzonych w lipcu 2017r. Opis florystyczny i faunistyczny skonstruowano na podstawie odnotowanych spostrzeżeń na temat populacji zwierząt i zbiorowisk roślinnych oraz miejscowych warunków siedliskowych. Ponadto wykorzystano dostępne materiały źródłowe opisujące środowisko przyrodnicze miasta, tj. „Inwentaryzację Przyrodniczą

Miasta Jelenia Góra” (Zachodniosudeckie Towarzystwo Przyrodnicze, Jelenia Góra, 2005r.) i „Opracowanie ekofizjograficzne dla miasta Jelenia Góra” (Miłowski T., Pomykoł Ł., wrzesień 2015r.).

Wykaz podstawowych gatunków występujących w obszarze opracowania przedstawia się następująco:

- I. Roślinność zielna:
 1. Babka lancetowata *Plantago lanceolata*,
 2. Babka zwyczajna *Plantago major*,
 3. Barszcz zwyczajny *Heracleum sphondylium*,
 4. Bylica pospolita *Artemisia vulgaris*,
 5. Chaber bławatek *Centaurea cyanus*,
 6. Chrzan pospolity *Armoracia rusticana*,
 7. Chwastnica jednostronna *Echinochloa crus-galli*,
 8. Cykoria podróżnik *Cichorium intybus*,
 9. Dziewanna wielkokwiatowa *Verbascum densiflorum*,
 10. Fiołek trójbarwny *Viola tricolor*,
 11. Glistnik jaskółcze ziele *Chelidonium majus*,
 12. Jasnota plamista *Lamium maculatum*,
 13. Jasnota purpurowa *Lamium purpureum*,
 14. Kłosówka wełnista *Holcus lanatus*,
 15. Komosa biała *Chenopodium album*,
 16. Koniczyna biała *Trifolium repens*,
 17. Koniczyna łąkowa *Trifolium pratense*,
 18. Kostrzewa czerwona *Festuca rubra*,
 19. Krwawnik pospolity *Achillea millefolium*,
 20. Kupkówka pospolita *Dactylis glomerata*,
 21. Marchew zwyczajna *Daucus carota*,
 22. Mniszek pospolity *Taraxacum officinale*,
 23. Nawłóć kanadyjska *Solidago canadensis*,
 24. Nawłóć pospolita *Solidago virgaurea*,
 25. Nostrzyk biały *Melilotus albus*,
 26. Ostrożeń lancetowaty *Cirsium vulgare*,
 27. Ostrożeń polny *Cirsium arvense*,
 28. Owies głuchy *Avena fatua*,
 29. Owsica omszona *Helictotrichon pubescens*,
 30. Perz właściwy *Elymus repens*,
 31. Pieprzyca gruzowa *Lepidium ruderale*,
 32. Pokrzywa zwyczajna *Urtica dioica*,
 33. Przetacznik perski *Veronica perlica*,
 34. Przymiotno kanadyjskie *Erigeron canadensis*,
 35. Pylenieć pospolity *Berteroa incana*,
 36. Rdest ptasi *Polygonum aviculare*,
 37. Rumianek bezpromieniowy *Matricaria disco idea*,
 38. Skrzyp polny *Equisetum arvense*,
 39. Starzec zwyczajny *Senecio vulgaris*,

40. Stokłosa miękka *Bromus mollis*,
41. Stokłosa płonna *Bromus sterilis*,
42. Stokrotka pospolita *Bellis perennis*,
43. Szczaw kędzierzawy *Rumex crispus*,
44. Szczaw polny *Rumex acetosella*,
45. Tasznik pospolity *Cephsella bursa-pastoris*,
46. Trzcinnik piaskowy *Calamagrostis epigejos*,
47. Wiechlina roczna *Poa annua*,
48. Wierzbowka koprzyca *Chamaenerion angustifolium*,
49. Wrotycz pospolity *Tanacetum vulgare*,
50. Wyka ptasia *Vicia cracca*,
51. Żótlica drobnokwiatowa *Galinsoga parviflora*,
52. Życica trwała *Lolium perenne*.

II. Roślinność drzewiasta i krzewiasta:

1. Brzoza brodawkowata *Betula pendula*,
2. Jabłoń domowa *Malus domestica*,
3. Klon jesionolistny *Acer negundo*,
4. Leszczyna pospolita *Corylus avellana*,
5. Modrzew europejski *Larix decidua*,
6. Robinia akacjowa *Robinia pseudoacacia*,
7. Topola osika *Populus tremula*,
8. Wierzba biała *Salix alba*,
9. Wierzba iwa *Salix caprea*.

W obszarze opracowania nie stwierdzono występowania gatunków ani siedlisk przyrodniczych wymienionych w:

- załącznikach do Dyrektywy Rady 92/43/EWG z dnia 21 maja 1992 r. w sprawie ochrony siedlisk naturalnych oraz dzikiej fauny i flory (tzw. Dyrektywa Siedliskowa),
- załącznikach do rozporządzenia Ministra Środowiska z dnia 13 kwietnia 2010 r. w sprawie siedlisk przyrodniczych oraz gatunków będących przedmiotem zainteresowania Wspólnoty, a także kryteriów wyboru obszarów kwalifikujących się do uznania lub wyznaczenia jako obszary Natura 2000 (Dz. U. z 2010 r. Nr 77, poz. 510 z późn. zm.),
- rozporządzeniu Ministra Środowiska z dnia 9 października 2014 r. w sprawie ochrony gatunkowej roślin (Dz. U. z 2014 r., poz. 1409),
- rozporządzeniu Ministra Środowiska z 9 października 2014 r. w sprawie ochrony gatunkowej grzybów (Dz. U. z 2014 r., poz. 1408),
- „Czerwonej Liście Roślin i Grzybów Polski” (Marek Z., Zarzycki K., Wojewoda W., Szelań Z., 2006r.),
- „Polskiej Czerwonej Księdze Roślin” (Kaźmierczakowa R., Zarzycki K., Mirek Z., 2014r.).

Obszar mpzp jest położony w zurbanizowanej części Jeleniej Góry. Jako typowo miejska struktura omawiany teren posiada bezpośredni i swobodny dostęp do układu komunikacyjnego. Wprowadzane obecnie zainwestowanie skupia się wzdłuż głównego ciągu komunikacyjnego, tj. przy ul. Adama Thebesiusa w centralnej części mpzp. Aktualnie jest to tylko punktowa zabudowa usługowa. Przeważająca część obszaru opracowania w dalszym ciągu pozostaje jeszcze wolna od zabudowy

i obejmuje nieużytki porastające roślinnością ruderalną oraz samosiewnymi zadrzewieniami i zakrzewieniami.

Dominujące gatunki roślin zielnych to przedstawiciele siedlisk antropogenicznych – zbiorowisk ruderalnych i segetalnych, wykształcających się na terenach silnie przekształconych wskutek działalności człowieka (przydroża, antropogeniczne nieużytki, porzucone grunty rolne, tereny wydeptywane, szczeliny płyt chodnikowych). Szatę roślinną omawianego obszaru tworzą gatunki synantropijne, wszędobylskie, pozostałości chwastów, byliny, pospolite trawy, a także sukcesyjne zadrzewienia i zakrzewienia oraz nasadzenia przy drogach.

Przemierzając się po badanym obszarze prowadzono również obserwacje fauny, notując wszystkie gatunki pojawiające się w zasięgu wzroku i słuchu obserwatora, z określeniem charakteru danej obserwacji. W wyniku przeprowadzonej diagnozy warunków siedliskowych stwierdza się, że na omawianym obszarze nie występują warunki dogodne dla rozrodu i rozwoju herpetofauny, nie odnotowano obecności płazów ani gadów. Zinventaryzowano natomiast następujące gatunki ptaków bytujących w obszarze mpzp:

1. bogatka *Parus major* – ścisła ochrona gatunkowa,
2. grzywacz *Columba palumbus* – gatunek łowny,
3. kwiczoł *Turdus pilaris* – ścisła ochrona gatunkowa,
4. modraszka *Cyanistes caeruleus* – ścisła ochrona gatunkowa,
5. piecuszek *Phylloscopus trochilus* – ścisła ochrona gatunkowa,
6. szpak *Sturnus vulgaris* – ścisła ochrona gatunkowa,
7. zięba *Fringilla coelebs* – ścisła ochrona gatunkowa.

Status ochronny powyższych gatunków podano na podstawie rozporządzenia Ministra Środowiska z dnia 16 grudnia 2016 r. w sprawie ochrony gatunkowej zwierząt (Dz. U. z 2016 r., poz. 2183) oraz rozporządzenia Ministra Środowiska z dnia 11 marca 2005 r. w sprawie ustalenia listy gatunków zwierząt łownych (Dz. U. z 2005 r. Nr 45, poz. 433). Żaden z odnotowanych gatunków nie jest wymieniony w załączniku Nr I do Dyrektywy Parlamentu Europejskiego i Rady 2009/147/WE z dnia 30 listopada 2009 r. w sprawie ochrony dzikiego ptactwa (tzw. Dyrektywa Ptasia) ani w „Polskiej Czerwonej Księdze Zwierząt” (Głowaciński Z., 2001 r.).

Za ornitofaunę lęgową obszaru mpzp można uznać kilka gatunków związanych z zadrzewieniami i zakrzewieniami, ale także uznawanych za synantropijne, bytujące regularnie w sąsiedztwie siedzib ludzkich, na terenach użytkowanych i przekształconych przez człowieka – sikory bogatka i modraszka, szpak, kwiczoł, gołąb grzywacz, zięba. Jak wynika z danych zawartych w publikacji pt. „Atlas rozmieszczenia ptaków lęgowych Polski 1985-2004” (red. Sikora A., Rohde Z., Gromadzki M., Neubauer G., Chylarecki P., Poznań, 2007 r.) wykazane gatunki ptaków związanych z obszarem objętym zasięgiem potencjalnego oddziaływania ustaleń projektu miejscowego planu zagospodarowania przestrzennego należą do pospolicie występujących, szeroko rozpowszechnionych, licznych lub średnio licznych, nie narażonych na spadki liczebności populacji krajowych i nie zagrożonych wyginięciem.

3.3. Korytarze ekologiczne

Korytarze ekologiczne są łącznikami pomiędzy terenami zasiedlanymi przez różne populacje zwierząt i umożliwiają im migrację oraz ekspansję na nowe obszary. Naturalne drogi wędrówek wiążą się przede wszystkim z lasami oraz obszarami bagiennymi i dolinami rzecznyymi.

W obszarze opracowania nie występują struktury pełniące funkcje cennych lokalnych korytarzy migracyjnych dla fauny, typu obszary bagienne, doliny rzeczne czy tereny leśne.

Obszar mpzp leży poza zasięgiem regionalnych i ponadregionalnych korytarzy ekologicznych. Najbliższą tego typu strukturą (zgodnie z danymi udostępnianymi przez Generalną Dyрекcję Ochrony Środowiska – usługa WMS oraz na Geoportalu Regionalnej Dyrekcji Ochrony Środowiska we Wrocławiu), jest korytarz ekologiczny Góry Stołowe – Północ, przebiegający ok. 4,2 km na północ od terenu mpzp.

3.4. Istniejące formy ochrony przyrody

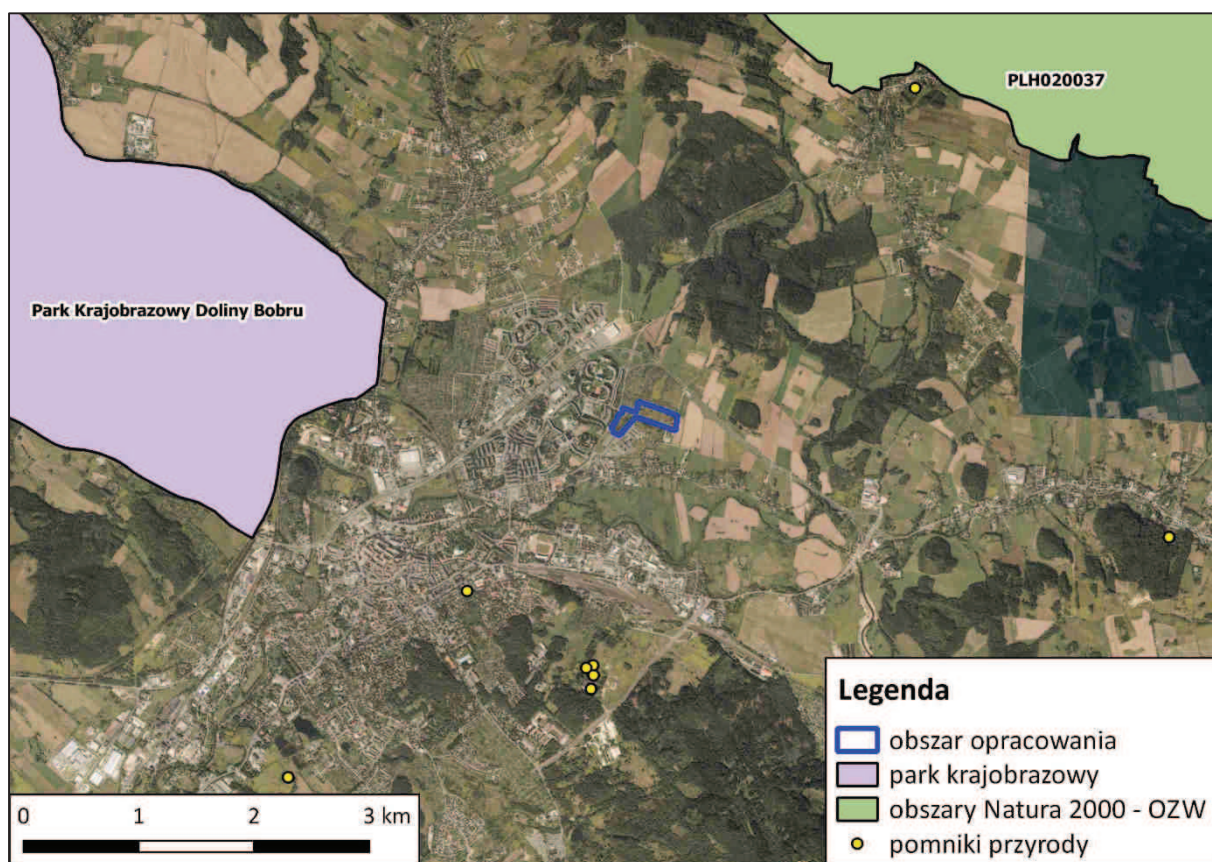
Obszar opracowania leży poza granicami form ochrony przyrody ustanawianymi w trybie przepisów ustawy z dnia 16 kwietnia 2004 r. o *ochronie przyrody* (t.j. Dz.U. z 2016r., poz. 2134 ze zm.), w tym poza obszarami wchodzącymi w skład Europejskiej Sieci Ekologicznej Natura 2000.

Najbliższymi formami ochrony przyrody są:

- Park Krajobrazowy Doliny Bobru – położony w odległości ok. 2,1 km na zachód,
- Obszar o Znaczeniu dla Wspólnoty Natura 2000 „Góry i Pogórze Kaczawskie” PLH020037 – leżący w odległości ok. 3,2 km na północny wschód,
- pomniki przyrody na terenie miasta – najbliższy znajdujący się w odległości ok. 1,9 km na południowy zachód.

Lokalizację obszaru mpzp na tle najbliższych istniejących form ochrony przyrody przedstawiono na poniższej rycinie 5.

Ryc. 5. Obszar opracowania na tle najbliższych form ochrony przyrody.



3.5. Zabytki i dziedzictwo kulturowe

Obszar opracowania obejmuje teren w rejonie ulicy A. Thebesiusa w Jeleniej Górze. Teren mpzp jest zlokalizowany poza wykazanymi w „*Studium uwarunkowań i kierunków zagospodarowania przestrzennego miasta Jelenia Góra*” obiektami i obszarami o znaczeniu kulturowym, takimi jak:

- historyczne układy przestrzenne,
- obiekty budowlane wpisane do rejestru zabytków,
- obiekty budowlane proponowane do wpisania do rejestru zabytków,
- obiekty budowlane w ewidencji konserwatorskiej,
- strefy ochronne stanowisk archeologicznych.
- strefy ochrony uzdrowiskowej Uzdrowiska Cieplice.

3.6. Geomorfologia, ukształtowanie terenu, gleby

Według podziału fizyczno-geograficznego Jerzego Kondrackiego (2002 r.) obszar objęty mpzp jest zlokalizowany w:

- prowincji: Masyw Czeski (33),
 - podprowincji: Sudety z Przedgórzem Sudeckim (332),
 - makroregionie: Sudety Zachodnie (332.3),
 - mezoregionie: Góry Kaczawskie (332.35).

Obszar miasta pod względem geologicznym należy do intruzji granitu karkonoskiego, z wieńcem otaczających ją skał starszych. Intruzja wypiętrzona podczas waryscyjskich ruchów górotwórczych buduje dużą, jednolitą jednostkę stratygraficzną: Blok Karkonoszy. Głównym składnikiem Bloku są granity wieku górnokarbońskiego. Są to skały barwy szarej i szaroróżowej o teksturze bezładnej i dużym zróżnicowaniu zawartości i wielkości ziaren skaleni, kwarcu i łuszczaków. Zróżnicowanie to jest przyczyną wydzielenia wielu odmian granitu: równoziarniste, porfirowate, drobnoziarniste, średnioziarniste, oczkowe. W wyniku trzeciorzędowych ruchów górotwórczych w obrębie Bloku Karkonoszy nastąpiły przesunięcia o charakterze blokowym, a granity zostały poprzecinane żyłami kwarcu, aplitu i mikrogranitu. W konsekwencji, dzisiejszy obraz morfologiczny regionu uwarunkowany jest, w dużej mierze, zjawiskami tektonicznymi opartymi na starszych waryscyjskich założeniach geologicznych i tektonicznych. Wieniec tzw. okrywy granitu stanowią metamorficzne, prekambryjskie łupki kwarcowołuszczakowe i gnejsy o różnorodnej strukturze i zmiennym składzie. Granica między tymi jednostkami przebiega od skrzyżowania ulicy Grunwaldzkiej z torami kolejowymi i biegnie wzdłuż torów do Goduszyna, dalej wzdłuż drogi do Wojcieszyc.

Na północ od wymienionej granicy występują prekambryjskie gnejsy, które budują, między innymi, wzgórze Gapy i Godzisz. Na południe i wschód od tej granicy rozciąga się jednostka granitu karkonoskiego budująca Kotlinę Jeleniogórską i Pogórze Karkonoskie. W obrębie miasta są to głównie granity porfirowate i równoziarniste, tworzą one łagodne, całkowicie pozbawione odśnieżeń stoki, przykryte grubą warstwą osadów młodszych. Granit odsłania się jedynie w partiach szczytowych wzgórz tworząc pojedyncze skałki, np. góra Sośnia (na północ od osiedla Zaborze), Zamkowa Góra (koło Łomnicy), Sołtysia i Chmielnik (koło Cieplic) oraz buduje wzgórze Żar i Chojnik, górujące nad Sobieszowem.

W czwartorzędzie, zbliżający się od północy lądolód zamknął odpływ wód z kotliny i w ten sposób utworzyło się rozległe, bezodpływowe jezioro zastoiskowe, które swym zasięgiem objęło teren całej kotliny. W jeziorze powstała gruba warstwa mułków warwowych. Następujące po sobie okresy topnienia lodowca, stagnacji i transgresji, spowodowały lokalne wymycia mułków, zaburzenia

glacitektoniczne oraz utworzyły pokrywy glin zwałowych i piasków wodnolodowcowych. W końcu plejstocenu wody z topniejących lodowców wyerodowały część dna kotliny dając założenia dla współczesnej sieci rzecznej. Powstała w ten sposób szeroka pradolina Kamiennej i Bobru. Na utworach wodnolodowcowych nagromadzone zostały osady rzeczne, dziś zachowane w postaci piaszczysto-żwirowych tarasów. Po wycofaniu się lądolodu doliny przybrały obecny przebieg, a wody z topniejących lodowców górskich niosąc masy osadu utworzyły u podnóża gór rozległe kamieniste stożki napływowe i zasypały dolinę Kamiennej i Bobru grubą warstwą żwirów z otoczkami. W holocenie powstała sieć cieków bocznych i ich dolinek, a żwiry zostały przykryte gliniastymi madami nanoszonymi przez wody powodziowe.

Obszar opracowania leży na południowym skraju mezoregionu Góry Kaczawskie. Ta część miasta Jelenia Góra wkracza w obszar Pogórza Izerskiego. Jest to zachodnia część ciągu wzniesień oddzielających od siebie Kotlinę Starej Kamienicy na zachodzie od Kotliny Jeleniogórskiej na wschodzie. Ciągną się one od Zimnej Przełęcz (525 m n.p.m.) w okolicach Piechowic po okolice Jeżowa Sudeckiego i noszą nazwę Wysoczyzny Rybnicy. Te granitognejsowe wzgórza osiągają wysokość ponad 500 m n.p.m. (Kamionek 546 m, Srocza 540 m, Rozłóg 533 m). W granicach miasta najwyższe są Skalnica i Godzisz (po 501 m n.p.m.). Wzgórza te stopniowo obniżają się ku zachodowi. Ku Kotlinie Jeleniogórskiej opadają wyraźnym i prawie prostolinijnie biegnącym progiem o wysokości do 150 m. Ta wyraźna krawędź rozcięta została przez Bóbr, który pomiędzy Siodłem (464 m n.p.m.) a Gapami (465 m n.p.m.) wydrążył wąską, głęboką dolinę przełomową zwaną Borowym Jarem i znalazł sobie ujście z Kotliny Jeleniogórskiej. W mniejszym stopniu krawędź tą rozcinają doliny mniejszych cieków (Rakownica).

Teren mpzp jest usytuowany w obszarze o stosunkowo monotonnej, płaskiej powierzchni i stosunkowo małej ilości form terenu, w obrębie dość rozległej terasy na skraju doliny Bobru.

O specyfice pokrywy glebowej Jeleniej Góry decyduje przede wszystkim podłoże geologiczne oraz procesy i zjawiska geomorfologiczne związane z genezą Kotliny Jeleniogórskiej. Występowanie typów gleb nawiązuje do miejsc działania procesów erozyjnych (wzniesienia i stoki) oraz miejsc akumulacji rzecznej, lodowcowej a także akumulacji osadów organicznych. Skład mechaniczny gleb uzależniony jest od skały macierzystej, a więc rodzaju osadów, bądź zwietrzliny. Istotnym czynnikiem glebotwórczym jest też klimat. Przewaga gleb brunatnych kwaśnych w wyższych położeniach niewątpliwie związana jest z wysokością n.p.m. W kilku miejscach można zauważyć zróżnicowanie właściwości pokrywy glebowej spowodowane ekspozycją stoku. Rozmieszczenie poszczególnych typów gleb związane jest przede wszystkim z rzeźbą terenu. Na wyniesieniach i stokach wytworzyły się głównie gleby brunatne. Są one często płytkie i silnie szkieletowe. Na powierzchniach płaskich przeważają gleby brunatne właściwe i płowe, wytworzone na osadach plejstoceńskich i utworach deluwialnych. W dolinach rzecznych występują mady, natomiast w obniżeniach terenu wytworzyły się gleby organiczne.

Największym udziałem odznaczają się gleby brunatne kwaśne (42,3 % użytków rolnych), gleby brunatne właściwe (23,2 % użytków rolnych) i mady rzeczne (22,6 % użytków rolnych). W obszarze opracowania nie występują strefy wykorzystywane rolniczo, tereny podlegają zainwestowaniu bądź nie są użytkowane.

3.7. Zasoby naturalne

Zgodnie z serwisem Centralnej Bazy Danych Geologicznych Państwowego Instytutu Geologicznego

w granicach i w bezpośrednim sąsiedztwie obszaru objętego mpzp nie rozpoznano i nie opisano złóż zasobów naturalnych, znajduje się on też poza ustalonymi terenami i obszarami górniczymi.

3.8. Hydrologia

3.8.1. Wody powierzchniowe

Według hydrograficznego podziału Polski obszar opracowania leży w obszarze dorzecza Odry, w regionie wodnym Środkowej Odry, w głównej zlewni rzeki Bóbr.

Sieć rzeczna na terenie Jeleniej Góry jest dobrze rozwinięta, a wysoki poziom opadów sprawia, że średnie zasoby wód powierzchniowych są wysokie. Ze względu na dużą zmienność przepływów w ciągu

roku, a także wielolecia oraz niewielką ilość zbiorników retencyjnych (Bukówka na rzece Bóbr i Sosnówka na potoku Czerwonka) dyspozycyjność tych zasobów jest niewielka. Przez teren miasta przepływa szereg cieków, które w całości należą do dorzecza Bobru. Głównymi rzekami miasta są Bóbr i Kamienna, oba te cieki zasilają liczne potoki.

Obszar opracowania leży w części miasta odwadnianej przez cieki uchodzące do Bobru. Przez zachodnią część terenu mpzp przepływa jeden z drobnych potoków, uchodzący do rzeki Bóbr, która płynie w odległości ok. 650 m na południe od terenu mpzp (v. rycina 1). Bóbr to jeden z największych dopływów Odry, wypływa ze wschodnich zboczy Karkonoszy, powyżej wsi Bobr w Czechach. Całkowita długość rzeki wynosi 271,6 km, z czego poza granicami Polski znajduje się odcinek tylko ok. 2 km. Charakteryzuje się dużymi wahaniami stanów wody i przepływów. Po serii powodzi na przełomie XIX/XX Bóbr wraz z dorzeczem został uregulowany. Na Bobrze znajduje się kilka zbiorników retencyjnych: Bukówka, Jezioro Modre, Wrzeszczyn i Pilchowice.

Ciek przepływający w granicach obszaru mpzp został objęty odrębnymi ustaleniami planistycznymi w wydzieleniach elementarnych 1WS i 2WS (wody powierzchniowe śródlądowe).

Na terenie miasta znajduje się kilkaset różnego rodzaju zbiorników wód powierzchniowych, w zdecydowanej większości nie mają one jednak większego znaczenia dla rysu przyrodniczego miasta. Stawy nie tworzą większych skupień czy ciągów. Są to w dużej mierze przydomowe oczka wodne lub niewielkie stawy. Nieco większy kompleks stawów znajduje się w północnej części Maciejowej. Poza tym kompleksem na terenie miasta brak jest innych tego typu obiektów.

W granicach obszaru opracowania brak jest zbiorników wodnych.

3.8.2. Wody podziemne

Główny użytkowy poziom wód podziemnych na terenie Jeleniej Góry znajduje się w utworach krystalicznych paleozoiku i proterozoiku. Potencjalna wodoność utworu studziennego wynosi do 10 m³/h. Głębokość występowania wód waha się od kilku do kilkudziesięciu metrów, miejscami mogą występować większe wydajności w strefach dyslokacyjnych. Miejscami występują w tym podregionie wody w utworach trzeciorzędowych, a w dolinach rzek w utworach czwartorzędowych.

Na terenie miasta znajdują się dwa komunalne ujęcia wód, w tym tylko 1 powierzchniowo-podziemne. Obszar mpzp leży poza strefami ochronnymi dla ujęć wód.

Zgodnie z danymi Centralnego Banku Danych Hydrogeologicznych Państwowego Instytutu Geologicznego obszar opracowania jest położony poza zasięgiem Głównych Zbiorników Wód Podziemnych (GZWP). Najbliższymi tego typu zbiornikami są:

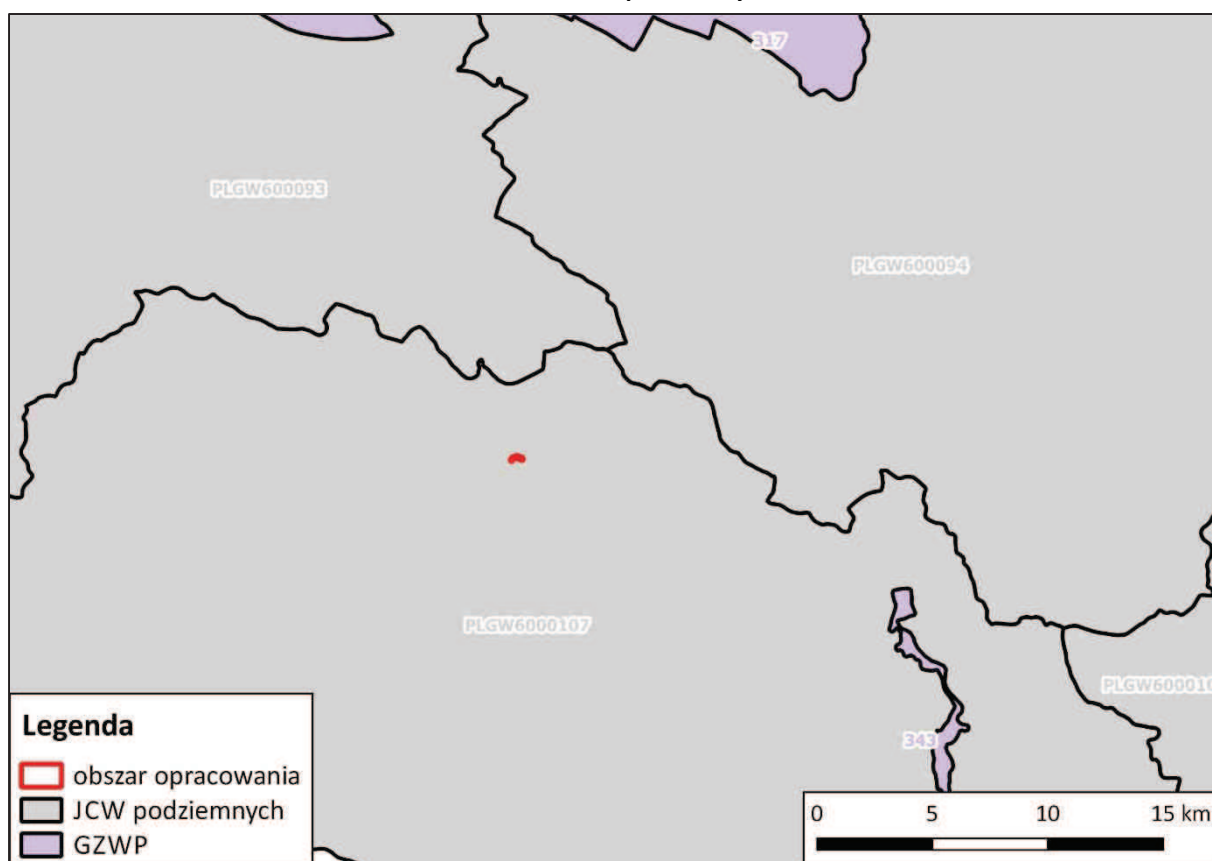
- GZWP Nr 343 – Dolina rzeki Bóbr (Marciszów), znajdujący się w odległości ok. 17 km na południowy wschód od obszaru mpzp,
- GZWP Nr 317 – Niecka zewnętrzna sudecka Bolesławiec (Niecka zewnętrznosudecka Bolesławiec), znajdujący się w odległości ok. 18 km na północ od obszaru mpzp.

Usytuowanie obszaru mpzp względem granic GZWP przedstawia rycina 6 w rozdziale 3.8.3.

3.8.3. Jednolite części wód i cele środowiskowe zawarte w Planie gospodarowania wodami

Uwzględniając rejon projektowanego planu w odniesieniu do obszarów wskazanych w Dyrektywie 2000/60/WE Parlamentu Europejskiego i Rady z dnia 23 października 2000 r. *ustanawiającej ramy wspólnotowego działania w dziedzinie polityki wodnej* (tzw. Ramowa Dyrektywa Wodna) należy wskazać, że teren mpzp jest położony w granicach jednolitej części wód podziemnych (JCWPd) nr 107 o kodzie PLGW6000107 (v. rycina 6) oraz w obrębie jednolitej części wód powierzchniowych – rzecznych (JCWP) o kodzie PLRW6000816331 – Bóbr od Zadnej do zbiornika Pilchowice (v. rycina 7).

Ryc. 6. Usytuowanie obszaru opracowania względem jednolitych części wód podziemnych i głównych zbiorników wód podziemnych.



W poniższej tabeli przedstawiono charakterystykę jednolitej części wód podziemnych PLGW6000107 w oparciu o ustalenia zaktualizowanego Planu gospodarowania wodami – na podstawie rozporządzenia Rady Ministrów z dnia 18 października 2016 r. w sprawie Planu gospodarowania wodami na obszarze dorzecza Odry (Dz.U. z 2016 r., poz. 1967).

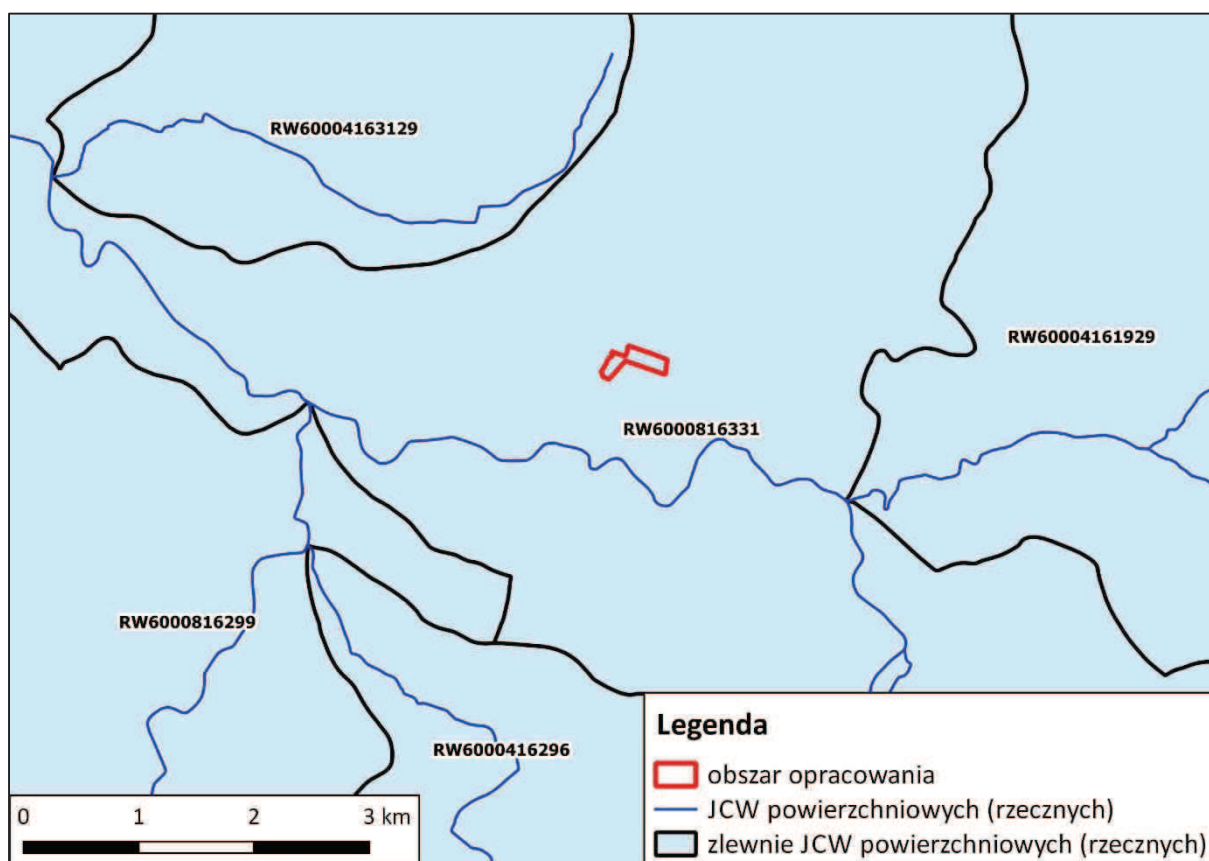
Tab. 1. Charakterystyka jednolitej części wód podziemnych PLGW6000107 (Nr 107).

Zlewnia bilansowa	Stan ilościowy	Stan chemiczny	Cel środowiskowy
-------------------	----------------	----------------	------------------

			stan ilościowy	stan chemiczny
Bóbr	dobry	dobry	dobry stan ilościowy	dobry stan chemiczny

Celem środowiskowym dla jednolitych części wód podziemnych (JCWPd) jest dobry stan ilościowy i chemiczny, charakteryzowany wartościami wskaźników zgodnie z rozporządzeniem Ministra Środowiska z 21 grudnia 2015 r. w sprawie kryteriów i sposobów oceny stanu jednolitych części wód podziemnych (Dz. U. z 2016 r., poz. 85). Stan ilościowy obrazuje wpływ poboru wody na części wód podziemnych. Natomiast stan chemiczny odnosi się do parametrów fizykochemicznych wód podziemnych (traktowanych zarówno jako zanieczyszczenia, jak i skażenie). W przypadku JCWPd, które zostały zidentyfikowane jako zagrożone i będące w stanie słabym wykonano wstępną procedurę wyłączeń, czyli ustalenia odstępstw od celów środowiskowych. Wstępnie zaproponowano odstępstwa od celów środowiskowych w postaci przedłużenia terminu osiągnięcia celów oraz ustalenie mniej rygorystycznych celów, które powinny zostać ostatecznie osiągnięte.

Ryc. 7. Usytuowanie obszaru opracowania względem jednolitych części wód powierzchniowych.



W tabeli 2 przedstawiono charakterystykę jednolitej części wód powierzchniowych PLRW6000816331 (Bóbr od Zadnej do zbiornika Pilchowice) w oparciu o ustalenia zaktualizowanego Planu gospodarowania wodami – na podstawie rozporządzenia Rady Ministrów z dnia 18 października

2016r. w sprawie Planu gospodarowania wodami na obszarze dorzecza Odry (Dz.U. z 2016 r., poz. 1967).

Tab. 2. Charakterystyka jednolitej części wód powierzchniowych PLRW6000816331 (Bóbr od Zadrnej do zbiornika Pilchowice).

Status JCWP	Typ JCWP	Aktualny stan JCWP	Cel środowiskowy	
			stan lub potencjał ekologiczny	stan chemiczny
naturalna część wód	mała rzeka wyżynna krzemianowa – zachodnia (8)	zły	dobry stan ekologiczny	dobry stan chemiczny

Wyznaczając cele środowiskowe dla poszczególnych jednolitych części wód powierzchniowych (JCWP) brano pod uwagę ocenę stanu lub potencjału ekologicznego i stanu chemicznego dokonaną na podstawie dostępnych danych monitoringowych. Dla JCWP rzecznych ustalono cele w odniesieniu do następujących elementów biologicznych: fitoplankton, fitobentos, makrolity, makrobezkręgowce bentosowe, ichtiofauna. Przypisując cele środowiskowe w zakresie elementów fizykochemicznych, stosowano następujący schemat:

- jeżeli ocena stanu ekologicznego w zakresie elementów biologicznych danej JCWP wskazywała na stan dobry lub poniżej dobrego – wtedy wszystkim elementom fizykochemicznym, przypisane zostały wartości graniczne dla stanu dobrego,
- jeżeli ocena stanu ekologicznego w zakresie elementów biologicznych danej JCWP wskazywała na stan bardzo dobry – wtedy elementom fizykochemicznym będącym w stanie bardzo dobrym, zostały przypisane wartości graniczne dla stanu bardzo dobrego. Wszystkim pozostałym elementom fizykochemicznym, jako parametry charakteryzujące cel środowiskowy, zostały przypisane wartości graniczne dla stanu dobrego.

Celem środowiskowym dla JCWP rzecznych w zakresie stanu chemicznego jest dobry stan chemiczny. Wskaźniki stanu dobrego przyjęto zgodnie z rozporządzeniem Ministra Środowiska z dnia 21 lipca 2016r. w sprawie sposobu klasyfikacji stanu jednolitych części wód powierzchniowych oraz środowiskowych norm jakości dla substancji priorytetowych (Dz. U. z 2016 r., poz. 1187). Wskaźniki stanu dobrego przyjęto zgodnie z rozporządzeniem klasyfikacyjnym. Celem środowiskowym dla JCWP rzecznych w zakresie elementów hydromorfologicznych jest dobry stan tych elementów (II klasa). W przypadku JCW monitorowanych, które zgodnie z wynikami oceny stanu przeprowadzonej przez GIOŚ osiągają bardzo dobry stan ekologiczny, celem środowiskowym jest utrzymanie hydromorfologicznych parametrów oceny na poziomie I klasy. Ponadto, dla osiągnięcia celów środowiskowych istotne jest umożliwienie swobodnej migracji organizmów wodnych przez zachowanie lub przywrócenie ciągłości ekologicznej cieków.

W tabeli 3 przedstawiono ocenę ryzyka nieosiągnięcia celów środowiskowych oraz odstępstwa od osiągnięcia celów środowiskowych dla jednolitych części wód zidentyfikowanych dla obszaru opracowania.

Tab. 3. Ocena ryzyka nieosiągnięcia celów środowiskowych dla JCW w rejonie miejscowego planu.

Ocena ryzyka nieosiągnięcia celów środowiskowych	Odstępstwo od osiągnięcia celów środowiskowych	Typ odstępstwa i termin osiągnięcia dobrego stanu	Uzasadnienie odstępstwa
JCW podziemnych PLGW6000107 (Nr 107)			
niezagrożona	nie	nie dotyczy	nie dotyczy
JCW powierzchniowych PLRW6000816331 (Bóbr od Zadrnej do zbiornika Pilchowice)			
zagrożona	tak	Przedłużenie terminu osiągnięcia celu: – brak możliwości Technicznych. Termin osiągnięcia – 2027 rok.	W zlewni JCWP występuje presja – niska emisja i nierozpoznana presja, mogą być przyczyną występujących przekroczeń wskaźników jakości. Konieczne jest dokonanie szczegółowego rozpoznania przyczyn w celu prawidłowego zaplanowania działań naprawczych. Rozpoznanie przyczyn nieosiągnięcia dobrego stanu zapewni realizacja działań na poziomie krajowym: utworzenie krajowej bazy danych o zmianach hydromorfologicznych, przeprowadzenie pogłębionej analizy presji pod kątem zmian hydromorfologicznych, opracowanie dobrych praktyk w zakresie robót hydrotechnicznych i prac utrzymaniowych. W programie działań zaplanowano także działanie: weryfikacja programu ochrony środowiska dla gminy, mające na celu szczegółowe rozpoznanie i w rezultacie ograniczenie tej presji (niska emisja) tak, aby możliwe było osiągnięcie wskaźników zgodnych z wartościami dla dobrego stanu, a także okres niezbędny aby wdrożone działania przyniosły wymierne efekty, dobry stan będzie mógł być osiągnięty do roku 2027.

Analizując cele środowiskowe określone dla jednolitych części wód podziemnych i powierzchniowych w rejonie obszaru opracowania należy wskazać, że w związku z planowanym przeznaczeniem terenu nie istnieje ryzyko nieosiągnięcia ww. celów środowiskowych. Wykonanie poszczególnych elementów składających się na zakres przyszłych inwestycji w obszarze projektowanego planu z uwagi na sam ich charakter oraz ograniczony zakres niezbędnych do wykonania w przyszłości prac inwestycyjnych, nie będzie stanowić zagrożenia dla wód powierzchniowych i podziemnych, a tym samym nie zwiększy ryzyka nieosiągnięcia wyznaczonych celów środowiskowych.

Zgodnie z aktualnie obowiązującym Planem gospodarowania wodami osiągnięcie celów środowiskowych dla JCWPd nr 107 (PLGW6000107) nie jest zagrożone, a JCWPd cechuje się dobrym stanem chemicznym i ilościowym. Natomiast stan JCWP nr PLRW6000816331 jest zły, a osiągnięcie celów środowiskowych jest zagrożone. Jednakże w celu prawidłowego zaplanowania działań naprawczych konieczne jest dokonanie szczegółowego rozpoznania przyczyn występujących presji. Zaplanowano zatem odpowiednie działania na poziomie krajowym, jak również weryfikację programu ochrony środowiska dla gminy, mającą na celu szczegółowe rozpoznanie i w rezultacie ograniczenie presji (emisja niska).

Miejscowy plan umożliwi realizację zamierzeń budowlanych, których skala realizacji i późniejszej eksploatacji nie będzie w jakikolwiek negatywny sposób wpływała na cele środowiskowe jednolitych części wód, zarówno podziemnych, jak i powierzchniowych. Właściwe funkcjonowanie zabudowy usługowej, a także prawidłowe użytkowanie towarzyszącej infrastruktury nie będzie źródłem niekontrolowanej presji w stosunku do wód powierzchniowych i podziemnych. Plan zawiera ustalenia zobowiązujące do właściwego postępowania z wytwarzanymi ściekami bytowymi i przemysłowymi, co oznacza, że będą one oczyszczane do obowiązujących parametrów w komunalnej oczyszczalni ścieków po odprowadzeniu do sieci kanalizacyjnej lub po dowiezieniu taborem asenizacyjnym z indywidualnych urządzeń gromadzenia i oczyszczania ścieków, nie powodując zagrożeń dla środowiska wodnego i gruntowo-wodnego. Zaopatrzenie w wodę będzie realizowane z gminnej sieci wodociągowej lub z indywidualnych ujęć wody zgodnie z przepisami Prawa wodnego, co zapewnia racjonalne korzystanie z dostępnych zasobów wodnych oraz brak negatywnego wpływu na stan ilościowy i jakościowy wód podziemnych. Obszar mpzp jest zlokalizowany poza zasięgiem Głównych Zbiorników Wód Podziemnych i poza strefami ochronnymi ujęć wód.

Realizacja ustaleń miejscowego planu dla terenu w rejonie ulicy A. Thebesiusa w Jeleniej Górze nie stworzy ryzyka nieosiągnięcia wyznaczonych celów środowiskowych dla jednolitych części wód.

3.8.4. Obszary szczególnego zagrożenia powodzią

Wdrażając założenia Dyrektywy 2007/60/WE Parlamentu Europejskiego i Rady z dnia 23 października 2007 r. w sprawie oceny ryzyka powodziowego i zarządzania nim (tzw. Dyrektywa Powodziowa) Krajowy Zarząd Gospodarki Wodnej opracował wstępną ocenę ryzyka powodziowego (WOPR), w której wskazano obszary narażone na niebezpieczeństwo powodzi, dla których następnie sporządzono mapy zagrożenia powodziowego (MZP) oraz mapy ryzyka powodziowego (MRP), określające wartości potencjalnych strat powodziowych oraz przedstawiające obiekty narażone na zalanie w przypadku wystąpienia powodzi o określonym prawdopodobieństwie wystąpienia.

Jak wynika z analizy powyższych map (źródło Hydroportal ISOK – <http://mapy.isok.gov.pl/imap/>), teren mpzp znajduje się poza zasięgiem obszarów narażonych na niebezpieczeństwo powodzi.

3.9. Klimat

Warunki klimatyczne Jeleniej Góry determinowane są przez dwa czynniki:

- geograficzny, wynikający z lokalizacji obszaru opracowania w środkowej Europie i położenia miasta u podnóża bariery orograficznej Karkonoszy,
- cyrkulacyjny, związany z ruchami morskich, arktycznych i kontynentalnych mas powietrza.

Podczas całego roku przeważają tutaj wyżowe typy cyrkulacji, które cechują się największą trwałością. Najczęściej występują jesienią i wówczas towarzyszą im zastoiska powietrza z silnymi

inwersjami temperaturowymi. Z kolei latem i zimą najczęstsze są zachodnie typy cyrkulacji. Są one przyczyną adwekcji powietrza polarno-morskiego znad Atlantyku, z którym związane są opady o ciągłym charakterze i nierzadko zjawiska fenowe. Krótkotrwałość poszczególnych typów cyrkulacji jest przyczyną częstej zmienności pogody w Jeleniej Górze.

Mimo niezbyt dużej wysokości nad poziomem morza często obserwuje się tutaj zjawiska pogodowe typowe dla regionów wysokogórskich: feny, spiętrzenia i zastoiska. Zachodnia część Karkonoszy wraz z Kotliną Jeleniogórską znajduje się w zasięgu wyraźnego oddziaływania mumławskiego systemu anemo-orograficznego, który jako jedyny doprowadza do Gór Izerskich i zachodniej części Karkonoszy masy powietrza bezpośrednio z przedpoła gór, przez co warunki mezoklimatyczne w tym subregionie (jest to subregion karkonosko-izerski) różnią się od warunków ukształtowanych we wschodniej części Karkonoszy.

Kotlina Jeleniogórska, zgodnie z opracowaną przez A. Schmucka regionalizacją klimatyczną Sudetów, należy do Regionu Jeleniogórskiego. Region Jeleniogórski (z wyróżnionymi tu 5 piętrami klimatycznymi) obejmuje oprócz Kotliny Jeleniogórskiej otaczające ją grzbiety Karkonoszy, Gór Izerskich oraz Gór Kaczawskich. W Kotlinie Jeleniogórskiej zostały wyodrębnione następujące piętra klimatyczne:

- piętro ciepłe obejmujące podnóża Sudetów do wysokości 400 m n.p.m.,
- piętro umiarkowanie ciepłe obejmujące wyniesienia i zbocza gór na wysokości od 400 m n.p.m. do 600 m n.p.m.

Pozostałe trzy piętra klimatyczne obejmują wyższe, niezamieszkałe już zbocza górskie: od 600 m n.p.m. do 800 m n.p.m., od 800 m n.p.m. do 1000 m n.p.m. oraz szczytowe partie Karkonoszy, położone powyżej 1000 m n.p.m.

Średnia roczna temperatura powietrza w Jeleniej Górze (342 m n.p.m) wynosi 7,6 °C. W przebiegu rocznym opadów atmosferycznych wyraźnie zaznacza się maksimum letnie i minimum zimowe. Około 40 % sumy rocznej opadów przypada na sezon letni, od czerwca do sierpnia. Najniższe opady występują zazwyczaj w styczniu lub lutym, a najwyższe w lipcu. Rozkład kierunków wiatrów w niższych strefach hipsometrycznych wyraźnie nawiązuje do ukształtowania terenu. Najczęstsze kierunki wiatrów pokrywają się z osiami dolin rzecznych lub przełęczy. Istotną cechą klimatu miejscowego są w przewadze dobre warunki przewietrzania terenu, okresowo pogarszające się zwłaszcza w okresie inwersji termicznych.

3.10. Krajobraz

W „*Studium uwarunkowań i kierunków zagospodarowania przestrzennego miasta Jelenia Góra*” dokonano podziału ogólnego obrazu miasta na 6 jednostek krajobrazowych, ujmując krajobraz w sposób kompleksowy i uwzględniając zarówno elementy krajobrazu naturalnego, jak i krajobrazu kulturowego. Podstawowym kryterium wydzielenia poszczególnych jednostek krajobrazowych było ukształtowanie terenu, a w drugiej kolejności rozmieszczenie i charakter zabudowy, w którym znajduje odbicie historia jej rozwoju oraz rozwój terytorialny miasta.

Odnosząc się do wyróżnionych w „*Studium...*” jednostek krajobrazowych, obszar opracowania jest położony w obrębie Śródmieścia Jeleniej Góry i Zabobrza. Obszar ten pokrywa się zasięgiem z Obniżeniem Jeleniej Góry. Obejmuje ono teren u zbiegu Kamiennej i Bobru wraz z płaskimi powierzchniami kilku poziomów teras po obu stronach dolin obu rzek. Jest to obszar zwartej zabudowy miejskiej Śródmieścia Jeleniej Góry, dawnych Strupic (inaczej Raszyc, tj. szeregowej zabudowy wzdłuż ul. Wiejskiej), Grabarowa (rejon ul. Chłopskiej), rejonu ulic Pola i Wrocławskiej, a

także Osiedla Łomnickiego. Naturalną osią tego terenu jest dolina Bobru i, w nieco mniejszym stopniu, dolina Kamiennej. Dominantami są górujące nad obniżeniem wzgórza: Gapy, Koziniec i w mniejszym stopniu Zamkowa Góra, Sośnia, Góra Szybowcowa, Wzgórze Partyzantów i Wzgórze Krzywoustego. Negatywnymi dominantami są zwarty kompleks zabudowy mieszkaniowej Zabobrza, ECO Jelenia Góra z dominującym nad całą okolicą kominem, kompleks PF Jelfa. W mniejszym stopniu kolidują z krajobrazem kominy JZO i kotłowni Jelfy.

Według klasycznego podziału opartego na stopniu ingerencji człowieka w naturalną strukturę krajobrazu dominującym krajobrazem na obszarze objętym analizą jest zantropogenizowany krajobraz miejski z intensywną zabudową mieszkalną i usługową usytuowaną w strefie śródmiejskiej oraz z licznymi dominantami kulturowymi.

3.11. Charakterystyka potencjalnych zmian środowiska w przypadku braku realizacji ustaleń zawartych w projektowanym dokumencie

Przedmiotem projektu mpzp dla terenu w rejonie ulicy A. Thebesiusa w Jeleniej Górze jest wprowadzenie ustaleń dla terenów zabudowy usługowej. Dla obszaru mpzp obowiązuje miejscowy plan zagospodarowania przestrzennego, normujący przeznaczenie terenów i zasady gospodarowania terenów w dzielnicy Zabobrze w obszarze planistycznym ulicy Konstytucji 3-go Maja – są to tereny zabudowy usługowej (usług komercyjnych i częściowo publicznych, z dopuszczeniem realizacji wielkopowierzchniowych obiektów handlowych w wybranej strefie. Aktualnie występuje tu tylko punktowe zainwestowanie zgodne z przeznaczeniem w planie, tj. zabudowa usługowa. Procedowany obecnie dokument ma za zadanie wyeliminowanie możliwości lokalizowania wielkopowierzchniowych obiektów handlowych o powierzchni sprzedaży powyżej 2000 m², co jest podyktowane „nasyconiem rynku”. Zostanie natomiast utrzymana podstawowa funkcja usługowa, adekwatnie do usytuowania w zurbanizowanym obszarze miasta.

Z uwagi na istniejącą strukturę zagospodarowania i kierunki użytkowania obszaru opracowania nie przewiduje się, by w przypadku odstąpienia od realizacji omawianego mpzp w środowisku tego obszaru zaszyły znaczące bądź mierzalne zmiany. Projekt mpzp modyfikuje obowiązujące ustalenia jedynie

w zakresie doprecyzowania kierunku przeznaczenia wybranych terenów elementarnych, zasad zagospodarowania przestrzeni oraz wskaźników kształtowania zabudowy i ich wzajemnych proporcji. Charakter oddziaływań środowiskowych nie zmieni się po zrealizowaniu projektowanych założeń, tym samym można też przyjąć, że również w przypadku rezygnacji z uchwalenia nowego mpzp nie dojdzie do wyraźnych zmian w środowisku.

Przyjęcie miejscowego planu zagospodarowania przestrzennego zapewni racjonalne użytkowanie przedmiotowego obszaru, zgodnie z obowiązującymi normami i obostrzeniami prawa ogólnokrajowego i lokalnego, z zachowaniem ładu i estetyki oraz z dotrzymaniem zasad optymalnego wykorzystania terenu i zabezpieczenia elementów środowiska przed niekorzystnym oddziaływaniem, a także w poszanowaniu zasad zrównoważonego rozwoju. Projekt planu uwzględni różnorakie uwarunkowania wynikające z charakteru oraz usytuowania przedmiotowego terenu i jednocześnie wprowadza prewencyjne ustalenia służące ochronie środowiska.

4. CHARAKTERYSTYKA STANU ŚRODOWISKA NA OBSZARACH OBJĘTYCH PRZEWIDYWANYM ZNACZĄCYM ODDZIAŁYWANIEM

Przedmiotem projektowanego miejscowego planu zagospodarowania przestrzennego jest wprowadzenie ustaleń funkcjonalnych dla terenów przeznaczonych pod lokalizację zabudowy usługowej. Przy czym niniejszym mpzp nie wprowadza się nowego przeznaczenia na terenach dotychczas pozbawionych obowiązujących wytycznych w zakresie planowania przestrzennego bądź wolnych od przekształceń urbanizacyjnych. Przewidywany wpływ będący skutkiem wprowadzenia założeń projektowanego dokumentu planistycznego nie będzie zatem nosił znamion znaczącego oddziaływania na środowisko, bowiem poprzez zmianę planu wyklucza się jedynie możliwość realizacji wielkopowierzchniowych obiektów handlowych o powierzchni sprzedaży powyżej 2000 m². Podstawowe przeznaczenie terenów, określone w obowiązującym miejscowym planie zagospodarowania przestrzennego dla obszaru planistycznego ulica Konstytucji 3-go Maja w dzielnicy Zabobrze, pozostaje bez zmian.

W projekcie planu wskazano, iż na większości powierzchni obszaru mpzp zakazuje się realizacji przedsięwzięć mogących zawsze znacząco oddziaływać na środowisko, tj. w obrębie terenów elementarnych U i KDW. Analizując zatem ustalenia omawianego planu w kontekście zapisów rozporządzenia Rady Ministrów z dnia 9 listopada 2010 r. w sprawie *przedsięwzięć mogących znacząco oddziaływać na środowisko* (t.j. Dz.U. z 2016 r., poz. 71) można przyjąć, że na przeważającej części obszaru planu nie zostanie zrealizowane żadne z przedsięwzięć wymienionych w § 2 rozporządzenia, dla których obligatoryjnie przeprowadza się ocenę oddziaływania na środowisko. Na obecnym etapie planowania można też założyć, iż pewne elementy zagospodarowania terenu mogą spełniać kryteria kwalifikujące przyszłe zainwestowanie jako przedsięwzięcia wymienione w § 3 niniejszego rozporządzenia, czyli przedsięwzięcia mogące potencjalnie znacząco oddziaływać na środowisko, dla których obowiązek przeprowadzenia oceny oddziaływania na środowisko jest stwierdzany fakultatywnie w ramach tzw. screeningu. Analizując ustalenia planu można wskazać przynajmniej na następujące typy przedsięwzięć wymienionych w ww. rozporządzeniu, jakie mogą zostać zrealizowane na terenie mpzp:

- § 3 ust. 1 pkt 55 – *„zabudowa usługowa inna niż wymieniona w pkt 54, w szczególności szpitale, placówki edukacyjne, kina, teatry, obiekty sportowe, wraz z towarzyszącą jej infrastrukturą”*,
- § 3 ust. 1 pkt 68 – *„rurociągi wodociągowe magistralne do przesyłania wody oraz przewody wodociągowe magistralne doprowadzające wodę od stacji uzdatniania do przewodów wodociągowych rozdzielczych, z wyłączeniem ich przebudowy metodą bezwykopową”*,

Należy jednakże podkreślić, iż projekt planu nie zawiera ustaleń wprowadzających nowe formy zainwestowania w postaci przedsięwzięć, o których mowa w ww. rozporządzenia. Zapisy planu nie ograniczają możliwości realizacji przedsięwzięć mogących potencjalnie oddziaływać na środowisko, jednak jest to efektem kierunków przekształceń, określonych w *„Studium uwarunkowań i kierunków zagospodarowania przestrzennego miasta Jelenia Góra”* (obszar usługowy „U”) oraz ustaleń już obowiązujących miejscowych planów zagospodarowania przestrzennego. Oszacowanie, czy oddziaływanie ze strony danego zainwestowania będzie nosiło znamiona znaczącego dla środowiska będzie prawdopodobne dopiero na późniejszych etapach inwestycyjnego planowania. W wyniku ewentualnie przeprowadzanych w przyszłości ocen oddziaływania na środowisko dla zamierzeń inwestycyjnych z zakresu infrastruktury technicznej może się okazać, iż żadne z ewentualnie

realizowanych przedsięwzięć wymagających uzyskania decyzji o środowiskowych uwarunkowaniach nie będzie źródłem znaczącego oddziaływania na środowisko.

Jak wynika z powyższego, realizacja ustaleń omawianego projektu miejscowego planu zagospodarowania przestrzennego nie powinna spowodować znaczących negatywnych oddziaływań dla środowiska. Za charakterystykę stanu środowiska na obszarach objętych przewidywanym oddziaływaniem ze strony ustaleń projektowanego dokumentu przyjmuje się charakterystykę przedstawioną w rozdziale 3 niniejszej prognozy.

5. ISTNIEJĄCE PROBLEMY OCHRONY ŚRODOWISKA ISTOTNE Z PUNKTU WIDZENIA PROJEKTOWANEGO DOKUMENTU, W SZCZEGÓLNOŚCI DOTYCZĄCE OBSZARÓW CHRONIONYCH NA PODSTAWIE USTAWY O OCHRONIE PRZYRODY

Powierzchnia miasta Jelenia Góra objęta ustaleniami projektu mpzp dla terenu w rejonie ulicy Adama Thebesiusa jest zlokalizowana poza granicami obszarów chronionych, wyznaczonych w trybie ustawy o ochronie przyrody, wobec czego przyjmuje się, że z punktu widzenia projektowanego planu nie istnieją problemy ochrony środowiska, dotyczące obszarów prawnie chronionych. Przyjęcie projektowanego planu nie stoi w konflikcie z celami ochronnymi obszarów i obiektów o stwierdzonych walorach przyrodniczo-krajobrazowych.

Obszar mpzp jest także położony poza Głównymi Zbiornikami Wód Podziemnych, strefami ochronnymi ujęć wód, strefami ochrony uzdrowiskowej, strefami ochrony krajobrazu kulturowego i strefami ochrony archeologicznej. Przez teren planu przepływa natomiast ciek, który został objęty szczególnymi ustaleniami i wydzielony w formie odrębnych wydzieleń elementarnych, podobnie jak ma to miejsce w obowiązującym miejscowym planie zagospodarowania przestrzennego.

Realizacja założeń projektu mpzp nie będzie miała znaczącego negatywnego wpływu na poszczególne komponenty środowiska naturalnego, co wykazano w przedmiotowym opracowaniu. Niniejszy plan dotyczy modyfikacji ustaleń obowiązującego miejscowego planu zagospodarowania przestrzennego, polegającej na wykluczeniu możliwości realizacji wielkopowierzchniowych obiektów handlowych o powierzchni sprzedaży powyżej 2000 m² oraz drobnych zmian w przeznaczeniu niewielkich powierzchni terenów przyległych do istniejących ciągów komunikacyjnych.

6. CELE OCHRONY ŚRODOWISKA USTANOWIONE NA SZCZEBLU MIĘDZYNARODOWYM, WSPÓLNOTOWYM I KRAJOWYM, ISTOTNE Z PUNKTU WIDZENIA PROJEKTOWANEGO DOKUMENTU ORAZ SPOSOBY W JAKICH TE CELE I INNE PROBLEMY ZOSTAŁY UWZGLĘDNIONE PODCZAS OPRACOWYWANIA DOKUMENTU

Plan osiągnięcia zrównoważonego rozwoju cywilizacyjnego wdrażany jest przez rządy państw, które podpisały i ratyfikowały tzw. Deklarację z Rio podczas Konferencji Narodów Zjednoczonych "Środowisko i Rozwój" w 1992r., zawierającą dokumenty poświęcone różnorodnym zagadnieniom dotyczącym najpoważniejszych globalnych zagrożeń przyszłości życia na Ziemi i określających działania jakie należy podjąć, aby oddalić te niebezpieczeństwa w celu zrównoważenia szans dostępu do środowiska naturalnego poszczególnych społeczeństw i ich obywateli – zarówno tych współczesnych jak i przyszłych pokoleń.

Zrównoważony rozwój cywilizacyjny to taki proces łączenia działań politycznych, gospodarczych, społecznych i indywidualnych, który następuje z zachowaniem równowagi przyrodniczej oraz

trwałości podstawowych procesów przyrodniczych. Polityka zrównoważonego rozwoju UE skupia się m.in. na następujących elementach:

- budowaniu bardziej konkurencyjnej gospodarki niskoemisyjnej, która będzie korzystać z zasobów w sposób racjonalny i oszczędny,
- ochronie środowiska naturalnego, ograniczeniu emisji gazów cieplarnianych i zapobieganiu utracie bioróżnorodności,
- wykorzystaniu pierwszoplanowej pozycji Europy do opracowania nowych, przyjaznych dla środowiska technologii i metod produkcji,
- wprowadzeniu efektywnych, inteligentnych sieci energetycznych,
- wykorzystaniu sieci obejmujących całą UE do zapewnienia dodatkowej przewagi rynkowej firmom europejskim (zwłaszcza małym przedsiębiorstwom produkcyjnym),
- poprawianiu warunków do rozwoju przedsiębiorczości, szczególnie w odniesieniu do mikro, małych i średnich przedsiębiorstw,
- pomaganiu konsumentom w podejmowaniu świadomych wyborów.

Cele polityki UE w dziedzinie środowiska naturalnego zostały określone w art. 191 ust. 1 Traktatu o funkcjonowaniu Unii Europejskiej (TFUE) w sposób następujący:

- zachowanie, ochrona i poprawa jakości środowiska naturalnego,
- ochrona zdrowia człowieka,
- ostrożne i racjonalne wykorzystanie zasobów naturalnych,
- promowanie na płaszczyźnie międzynarodowej środków zmierzających do rozwiązywania regionalnych lub światowych problemów środowiska naturalnego, w szczególności zwalczania zmian klimatu.

Z kolei ust. 2 w art. 191 TFUE określa następujące zasady, na jakich opiera się polityka UE w dziedzinie środowiska:

- zasada wysokiego poziomu ochrony,
- zasada przezorności (ostrożności),
- zasada stosowania działań zapobiegawczych (zasada prewencji),
- zasada naprawiania szkód przede wszystkim u źródła,
- zasada „zanieczyszczający płaci”.

Zgodnie z art. 191 ust. 2 TFUE, polityka Unii w dziedzinie środowiska naturalnego stawia sobie za cel wysoki poziom ochrony, z uwzględnieniem różnorodności sytuacji w różnych regionach Unii. Podobnie art. 114 TFUE, który stanowi podstawę prawną dla przyjmowania regulacji harmonizujących rynek wewnętrzny, zobowiązuje Komisję do zapewnienia w przedkładanych projektach aktów prawnych dotyczących ochrony środowiska wysokiego poziomu ochrony. Większość prawodawstwa UE w ochronie środowiska ma charakter sektorowy (dotyczy poszczególnych działów środowiska lub rodzaju uciążliwości). Wśród regulacji sektorowych można wyróżnić następujące obszary tematyczne: powietrze, woda, przyroda i bioróżnorodność, odpady, chemikalia, ochrona ludności, emisje przemysłowe, hałas, GMO. Prócz sektorowych istnieją również regulacje horyzontalne, obejmujące środowisko jako całość. Dotyczą one takich kwestii jak dostęp do informacji, ocena oddziaływania na środowisko, udział społeczeństwa, zarządzanie środowiskowe oraz tworzenie sieci informacji. Wprowadza się również dyrektywy ramowe służące harmonizacji ustawodawstwa sektorowego. Kraje członkowskie zobowiązane są do implementacji przyjętych regulacji wspólnotowych w wyznaczonych ramach czasowych.

Unia Europejska w 2010 r. wyznaczyła konkretny, dziesięcioletni plan, zwany Strategią „Europa 2020”, stanowiący strategię na rzecz inteligentnego i zrównoważonego rozwoju sprzyjającego włączeniu społecznemu. Nadrzędnym celem strategii „Europa 2020” jest osiągnięcie wzrostu gospodarczego, który będzie:

- inteligentny – dzięki bardziej efektywnym inwestycjom w edukację, badania naukowe i innowacje,
- zrównoważony – dzięki zdecydowanemu przesunięciu w kierunku gospodarki niskoemisyjnej,
- sprzyjający włączeniu społecznemu, ze szczególnym naciskiem na tworzenie nowych miejsc pracy i ograniczanie ubóstwa.

Strategia „Europa 2020” obejmuje pięć celów – w zakresie zatrudnienia, innowacji, edukacji, włączenia społecznego oraz zmian klimatu/energii – które należy osiągnąć do 2020 r.

Krajowa polityka ochrony środowiska prowadzona jest na podstawie strategii rozwoju, programów i dokumentów programowych. Aktualnie podstawową strategią w obszarze środowiska jest „Strategia Bezpieczeństwo Energetyczne i Środowisko – perspektywa do 2020 r.” Celem głównym Strategii jest zapewnienie wysokiej jakości życia obecnych i przyszłych pokoleń z uwzględnieniem ochrony środowiska oraz stworzenie warunków do zrównoważonego rozwoju nowoczesnego sektora energetycznego, zdolnego zapewnić Polsce bezpieczeństwo energetyczne oraz konkurencyjną i efektywną energetycznie gospodarkę. Cele szczegółowe zawierają:

1. Zrównoważone gospodarowanie zasobami środowiska,
2. Zapewnienie gospodarce krajowej bezpiecznego i konkurencyjnego zaopatrzenia w energię,
3. Poprawę stanu środowiska.

Projekt miejscowego planu zagospodarowania przestrzennego dla terenu w rejonie ulicy A. Thebesiusa stwarza instrumenty prawne umożliwiające prowadzenie racjonalnego użytkowania terenu na potrzeby rozwoju miasta Jelenia Góra, co zapewni harmonijne zagospodarowanie przedmiotowego obszaru zgodnie z obowiązującymi normami i obostrzeniami prawa międzynarodowego i ogólnokrajowego, z zachowaniem ładu i estetyki oraz z dotrzymaniem zasad optymalnego wykorzystania terenu i zabezpieczenia elementów środowiska przed niekorzystnym oddziaływaniem, a także w poszanowaniu zasad zrównoważonego rozwoju.

7. PRZEWDYWANE ZNACZĄCE ODDZIAŁYWANIA NA CELE, PRZEDMIOT OCHRONY I INTEGRALNOŚĆ OBSZARÓW NATURA 2000 ORAZ NA ŚRODOWISKO

Prognoza oddziaływania na środowisko opracowywana dla gminnych dokumentów planistycznych z założenia nie jest dokumentacją zbyt szczegółową, ponieważ jej głównym celem jest odniesienie zasadniczej treści projektowanego dokumentu do polityki ekologicznej oraz zasad zrównoważonego rozwoju, a także określenie trendu całościowej polityki ochrony środowiska danego obszaru z punktu widzenia potrzeby jej realizacji. Przyjęto założenie, by prognoza w dość ogólny i strategiczny sposób rozważyła korzyści oraz zagrożenia wynikające z realizacji projektu miejscowego planu zagospodarowania przestrzennego dla terenu w rejonie ulicy A. Thebesiusa w Jeleniej Górze, dla którego określono kierunki przeznaczenia i zasady zagospodarowania.

W niniejszym rozdziale przeanalizowano wszelkie oddziaływania na środowisko i na obszary Natura 2000 wynikające z realizacji ustaleń projektu mpzp, uwzględniając wpływ bezpośredni, pośredni, wtórny i skumulowany, krótkoterminowy, średnioterminowy i długoterminowy, stały i chwilowy oraz pozytywny i negatywny. Z racji przedmiotu ustaleń mpzp oraz istniejących uwarunkowań przyrodniczych i środowiskowych nie przewiduje się wystąpienia znaczących negatywnych

oddziaływać na poszczególne komponenty środowiska, a w szczególności na cel i przedmiot ochrony obszarów Natura 2000.

Niemniej należy wyraźnie zaznaczyć, że obszar opracowania jest w całości objęty obowiązującymi miejscowymi planami zagospodarowania przestrzennego, ustalającymi dla niego funkcje zabudowy usługowej, dlatego też realizacja zamierzeń projektu mpzp w formie nieznacznych modyfikacji odnoszących się do zmiany sposobu zagospodarowania przestrzeni (pominięcie wielkopowierzchniowych obiektów handlowych oraz drobne zmiany w przeznaczeniu terenów przyległych do istniejących dróg) nie spowoduje istotnych zmian w zakresie oddziaływań środowiskowych, ani w ujęciu pozytywnym, ani w aspekcie wpływów negatywnych.

7.1. Cel, przedmiot ochrony i integralność obszarów Natura 2000

Najbliższy obszar Natura 2000, tj. „Góry i Pogórze Kaczawskie” PLH020037, jest zlokalizowany w znacznej odległości od granic mpzp (ok. 3,2 km), co generalnie przesądza o braku negatywnego wpływu realizacji ustaleń planu na sieć Natura 2000 w odniesieniu do specyfiki wprowadzanych ustaleń, dotyczących przede wszystkim zmiany obowiązującego miejscowego planu polegającej na wykluczeniu możliwości realizacji wielkopowierzchniowych obiektów handlowych o powierzchni sprzedaży powyżej 2000 m².

Celem identyfikacji potencjalnie znaczących oddziaływań na przedmiot ochrony w obszarach Natura 2000 ze strony późniejszej realizacji ustaleń miejscowego planu dla terenu w rejonie ulicy A. Thebesiusa należy dokonać analizy istotności oddziaływań w odniesieniu do:

- utraty powierzchni siedlisk oraz spadku liczby i liczebności gatunków,
- fragmentacji, czyli podziału siedlisk na mniejsze, izolowane płyty,
- przerwania ciągłości korytarzy ekologicznych łączących siedliska, zapewniających wymianę osobników i przepływ genów,
- zakłóceń o charakterze emisji i imisji fizycznych oraz chemicznych w zasięgu występowania siedlisk i gatunków,
- zmian w kluczowych elementach (biotycznych i abiotycznych) obszaru Natura 2000 decydujących o występowaniu siedlisk i gatunków.

Identyfikacja potencjalnych znaczących oddziaływań odnosi się ponadto do wpływu na integralność ostoi Natura 2000 poprzez analizę:

- ingerencji ustaleń planu w kluczowe zależności kształtujące strukturę obszaru Natura 2000 – dotyczącej przede wszystkim zachowania warunków przestrzennych związanych z przebiegiem granic ostoi oraz rozmieszczeniem siedlisk i gatunków,
- ingerencji planowanej zabudowy rekreacji indywidualnej i usług turystycznych w kluczowe zależności kształtujące funkcję obszaru – dotyczącej przede wszystkim zachowania procesów ekologicznych w ramach ostoi oraz zachowania znaczenia ekologicznego obszaru w sieci Natura 2000.

Jak wynika z panujących uwarunkowań przyrodniczych i z dostępnej dokumentacji źródłowej, opisującej omawiany obszar:

- teren mpzp jest położony w zantropogenizowanym obszarze – obejmuje fragment obszaru planistycznego ulica Konstytucji 3-go Maja w dzielnicy Zabobrze w zurbanizowanej strefie śródmieścia Jeleniej Góry,
- teren mpzp leży poza obszarami wymagającymi działań ochronnych określanych w Planach zadań ochronnych dla obszarów Natura 2000,

- teren mpzp nie znajduje się w strefie wykorzystywanej przez zwierzęta w czasie przemieszczania się – znajduje się poza zasięgiem regionalnych i ponadregionalnych korytarzy ekologicznych,
- teren mpzp nie stanowi obszaru kluczowego, istotnego dla utrzymania celów ochronnych w obszarach Natura 2000.

Nie przewiduje się w związku z powyższym możliwości wystąpienia jakichkolwiek oddziaływań w stosunku do populacji gatunków zwierząt i roślin oraz siedlisk przyrodniczych, dla których ochrony wyznaczono obszary Natura 2000. Analizowany plan nie przewiduje jakichkolwiek ingerencji w miejscach występowania siedlisk zwierząt i roślin oraz siedlisk przyrodniczych, będących przedmiotami ochrony w ww. ostoju Natura 2000 „Góry i Pogórze Kaczawskie” PLH020037, a także nie będzie miał żadnego negatywnego znaczenia dla funkcjonowania istniejących korytarzy ekologicznych ważnych dla sieci Natura 2000. Teren lokalizacji obszaru opracowania znajduje się w miejscu bezkolizyjnym dla ochrony spójności i zachowania integralności obszarów Natura 2000.

W związku z powyższą analizą należy stwierdzić, że gatunki i siedliska będące przedmiotem ochrony w powyższym obszarze Natura 2000 nie będą podlegały negatywnemu oddziaływaniu w wyniku późniejszej realizacji ustaleń miejscowego planu – w kontekście przepisów art. 33 ust. 1 ustawy z dnia 16 kwietnia 2004 r. *o ochronie przyrody* (t.j. Dz.U. z 2016 r., poz. 2134 ze zm.). W efekcie przeprowadzonej analizy oddziaływania na cel i przedmiot ochrony obszarów Natura 2000 stwierdzono, iż plan dla terenu w rejonie ulicy A. Thebesiusa w Jeleniej Górze nie wywrze negatywnego wpływu także na spójność i integralność Europejskiej Sieci Ekologicznej Natura 2000.

7.2. Pozostałe formy ochrony przyrody

Obszar opracowania jest położony poza formami ochrony przyrody, ustanawianymi na podstawie przepisów o ochronie przyrody. Najbliższe tego typu obszary i obiekty (pomijając obszary Natura 2000, o których mowa w poprzednim rozdziale) znajdują się w odległości od terenu mpzp:

- ok. 2,1 km – Park Krajobrazowy Doliny Bobru,
- ok. 1,9 km – pomniki przyrody na terenie miasta.

W stosunku do ww. form ochrony przyrody nie przewiduje się możliwości wystąpienia żadnych negatywnych oddziaływań ze strony późniejszej realizacji ustaleń projektowanego planu. Z racji barier oraz buforów istniejących pomiędzy obszarem opracowania a tymi obiektami (drogi publiczne, tereny zurbanizowane i zabudowane, powietrzne linie elektroenergetyczne), a przede wszystkim znaczących odległości, przyjąć należy, że nie jest możliwe wystąpienie jakichkolwiek negatywnych oddziaływań ze strony późniejszej realizacji ustaleń projektu mpzp, mogących odnosić się do celów ochronnych

i walorów przyrodniczo-krajobrazowych parku krajobrazowego oraz pomników przyrody.

7.3. Flora, fauna i bioróżnorodność

Wszelki potencjalnie negatywny wpływ na przyrodę ożywioną, mogący być skutkiem wprowadzenia zainwestowania w obszarze mpzp, nie będzie efektem ustaleń niniejszego planu, bowiem wynika z już obowiązujących miejscowych planów zagospodarowania przestrzennego, przyjętych Uchwałą Nr 476/XL/2005 Rady Miejskiej Jeleniej Góry z dnia 15 listopada 2005 r. w *sprawie uchwalenia miejscowego planu zagospodarowania przestrzennego dla dzielnicy Zabobrze w Jeleniej Górze – obszar planistyczny ulica Konstytucji 3-go Maja* (Dz. Urz. Woj. Doln. z 2005 r. Nr 261, poz. 4598) oraz Uchwałą Nr 510.LVI.2014 Rady Miejskiej Jeleniej Góry z dnia 10 czerwca 2014 r. w *sprawie*

uchwalenia miejscowego planu zagospodarowania przestrzennego dla terenów położonych przy ulicy Grunwaldzkiej i na osiedlu Zabobrze w Jeleniej Górze (Dz. Urz. Woj. Doln. z 2014 r., poz. 2821).

Analizowany plan nie wprowadza dodatkowych form zagospodarowania terenu – jego celem jest wyeliminowanie możliwości realizacji wielkopowierzchniowych obiektów handlowych o powierzchni sprzedaży powyżej 2000 m², podstawowe przeznaczenie terenów zostaje natomiast podtrzymane zgodnie z aktualnie obowiązującymi zapisami powyższych dokumentów planistycznych.

Omawiany teren jest częściowo zagospodarowany przez człowieka i fitosocjologicznie ma cechy zbiorowisk typowo antropogenicznych oraz ruderalnych na nieużytkach. Realizacja założeń projektu planu nie spowoduje zubożenia wartościowej przyrodniczo i biocenotycznie szaty roślinnej, ponieważ w obszarze mpzp nie występują chronione siedliska przyrodnicze ani stanowiska chronionych gatunków roślin i grzybów.

Obszar projektowanego planu nie stanowi cennej strefy faunistycznej i jest zlokalizowany poza formami ochrony przyrody. Nie przewiduje się wystąpienia znaczących negatywnych oddziaływań na świat zwierzęcy, wynikających z realizacji założeń omawianego planu. Chronione gatunki ptaków związanych z obszarem opracowania stale bytują i gniazdują w sąsiedztwie siedzib ludzkich i innych miejsc zagospodarowanych przez człowieka (gatunki związane siedliskowo z różnorodnymi zakrzewieniami i zadrzewieniami oraz gatunki synantropijne), zatem wprowadzane zagospodarowanie nie wpłynie negatywnie na tę grupę zwierząt.

Realizacja założeń projektu miejscowego planu zagospodarowania przestrzennego dla terenu w rejonie ulicy A. Thebesiusa w Jeleniej Górze nie wpłynie negatywnie na faunę, roślinność i bioróżnorodność gatunkową obszaru objętego terytorialnym zasięgiem przedmiotowego dokumentu planistycznego ani terenów przyległych, bowiem nie wprowadza istotnej przyrodniczo zmiany

w sposobie wykorzystania terenów wartościowych biocenotycznie.

7.4. Korytarze ekologiczne

W obszarze opracowania nie występują struktury pełniące funkcje lokalnych korytarzy ekologicznych, jest on także położony poza zasięgiem korytarzy ekologicznych wyższej rangi, w związku z czym należy uznać, że realizacja ustaleń projektu planu nie wpłynie negatywnie na funkcjonowanie i nie zaburzy drożności korytarzy ekologicznych ani ich struktur przyrodniczych.

7.5. Zabytki i dobra materialne

Realizacja założeń projektu miejscowego planu zagospodarowania przestrzennego dla terenu w rejonie ulicy A. Thebesiusa w Jeleniej Górze nie spowoduje ingerencji w ważne obiekty objęte ochroną konserwatorską typu zabytki ruchome i nieruchome, cenne układy urbanistyczne, strefy ochrony stanowisk archeologicznych, itp., ponieważ w obszarze opracowania nie występują tego typu obiekty.

7.6. Krajobraz

Na obszarze objętym analizą dominuje zantropogenizowany krajobraz miejski z intensywną zabudową mieszkalną i usługową usytuowaną w strefie śródmiejskiej oraz z licznymi dominantami kulturowymi. Projekt mpzp dotyczy głównie modyfikacji ustaleń obowiązującego miejscowego planu w postaci wykluczenia lokalizacji wielkopowierzchniowych obiektów handlowych. Podstawowe przeznaczenie terenu (funkcja usługowa) zostało zachowane bez zmian, dlatego też stwierdza się, że

niniejszy mpzp nie zawiera zapisów mogących wywrzeć negatywny wpływ na walory krajobrazowe i kompozycję panoram widokowych.

7.7. Powietrze

Rozważając problematykę oddziaływania na środowisko założeń projektu miejscowego planu zagospodarowania przestrzennego dla terenu w rejonie ulicy A. Thebesiusa w Jeleniej Górze w aspekcie ich znaczenia dla ochrony powietrza, można uznać, że realizacja ustaleń analizowanego dokumentu planistycznego przyczyni się w pozytywny sposób do zmian jakości powietrza atmosferycznego i warunków aerosanitarnych dzięki zapisom wskazującym na opcjonalne wykorzystanie odnawialnych źródeł energii w zakresie zaopatrzenia w energię cieplną i elektryczną.

7.8. Powierzchnia ziemi

Obszar objęty zakresem omawianego projektu mpzp obejmuje tereny, dla których określono już przeznaczenie terenów w obowiązujących miejscowych planach zagospodarowania przestrzennego (zabudowa usługowa). W wyniku realizacji ustaleń mpzp nie dojdzie do przekształceń powierzchni ziemi na obszarach bez określonej funkcji gospodarczej lub wolnych od zainwestowania, ani do zmian w rzeźbie terenu, ponieważ plan wprowadza przede wszystkim zmiany w zakresie eliminacji wielkopowierzchniowych obiektów handlowych. Jedyne krótkotrwałe oddziaływania, mogące pojawić się w efekcie tymczasowego zajęcia terenu w związku z ewentualną realizacją zamierzeń inwestycyjnych, zanikną po zakończeniu prac budowlanych i uporządkowaniu terenu.

7.9. Wody powierzchniowe i podziemne oraz środowisko gruntowo-wodne

Ustalenia planu zobowiązują do odpowiedniego zagospodarowania ścieków bytowych i gospodarczych poprzez ich odprowadzenie do sieci kanalizacyjnej bądź gromadzenie indywidualnych urządzeniach gromadzenia i oczyszczania ścieków, zgodnie ze szczegółowymi przepisami w tym zakresie. Przyjęte rozwiązania gwarantują zabezpieczenie wód powierzchniowych, podziemnych i środowiska gruntowo-wodnego przed doływem substancji zanieczyszczających pochodzenia komunalnego. W zakresie odprowadzania wód opadowych i roztopowych plan również wprowadza odpowiednie wytyczne, wskazując na konieczność ich ujęcia w systemy kanalizacji deszczowej lub urządzenia do powierzchniowego odwodnienia. Dopuszcza się także retencjonowanie wód opadowych

i roztopowych w obrębie własnej działki, co jest istotne w aspekcie racjonalnego gospodarowania zasobami wodnymi.

W projekcie mpzp nie przewidziano takiego zagospodarowania omawianego terenu, które spowodowałoby jakąkolwiek ingerencję w zbiornikach wodnych i ciekach, bądź trwałą zmianę stosunków gruntowo-wodnych w tym rejonie. Sposób zagospodarowania terenu nie może zmieniać kierunku odpływu wód gruntowych i powierzchniowych na terenach sąsiednich.

Ciek przepływający w granicach obszaru mpzp został objęty odrębnymi ustaleniami planistycznymi w formie wydzieleni elementarnych 1WS i 2WS (tereny wód powierzchniowych śródlądowych), zgodnie

z zapisami obowiązującego miejscowego planu zagospodarowania przestrzennego (kontynuacja przeznaczenia).

Reasumując stwierdza się, iż realizacja ustaleń planu zagospodarowania przestrzennego nie wpłynie negatywnie na wody powierzchniowe i podziemne oraz stosunki gruntowo-wodne, zarówno

w odniesieniu do obszaru opracowania, jak i terenów sąsiadujących. Mając na względzie przyjęte rozwiązania w zakresie gospodarki wodno-ściekowej nie przywiduje się wystąpienia negatywnego wpływu na jakość i stan środowiska wodnego i gruntowo-wodnego.

7.10. Klimat

Realizacja ustaleń projektu miejscowego planu zagospodarowania przestrzennego dla terenu w rejonie ulicy A. Thebesiusa w Jeleniej Górze nie będzie miała negatywnego wpływu na warunki klimatyczne.

Zakres założeń planistycznych ujętych w omawianym dokumencie nie obejmuje działań skierowanych typowo na kształtowanie klimatu, zarówno w skali lokalnej, jak i regionalnej. W pewnym zakresie można jednak uznać, iż plan wprowadza zapisy dotyczące mitygacji zmian klimatu, rozumianej jako ograniczanie wpływu działalności człowieka na powstawanie tzw. antropogenicznego efektu cieplarnianego Ziemi, głównie poprzez zmniejszanie emisji do atmosfery gazów cieplarnianych, ograniczenie spalania paliw kopalnych, podniesienie efektywności energetycznej we wszystkich dziedzinach działalności człowieka czy oszczędzanie energii. Plan zawiera bowiem zapisy wskazujące na możliwość wykorzystania odnawialnych źródeł energii do zaopatrzenia nieruchomości w energię ciepłą i elektryczną.

W aspekcie działań zmierzających do adaptacji do zmian klimatu, czyli dostosowania się do nowych warunków klimatycznych, plan nie uwzględnia dodatkowych czynników adaptacyjnych, przystosowujących do sytuacji wystąpienia klęsk żywiołowych. Dla terenu mpzp nie zidentyfikowano tego typu zagrożeń, jest on położony poza zasięgiem obszarów szczególnego zagrożenia powodzią.

7.11. Zasoby naturalne

Na omawianym terenie nie występują złoża zasobów naturalnych ani tereny bądź obszary górnicze, zatem nie istnieją możliwości wystąpienia jakiegokolwiek wpływu realizacji ustaleń projektu planu na złoża zasobów naturalnych.

7.12. Ludzie

Przedmiotem projektu miejscowego planu zagospodarowania przestrzennego dla terenu w rejonie ulicy A. Thebesiusa w Jeleniej Górze jest przyjęcie ustaleń dla terenów dla terenów zabudowy usługowej, przy czym mpzp nie wprowadza tego przeznaczenia terenów, a jedynie modyfikuje obowiązujący miejscowy plan poprzez pominięcie możliwości realizacji handlowych obiektów wielkopowierzchniowych o powierzchni sprzedaży powyżej 2000 m². Zmiana ta jest wyrazem troski władz gminy o rozwój rodzimej przedsiębiorczości, ponieważ w mieście zaobserwowano „nasytanie rynku” ze względu na liczne tego typu obiekty, zarówno już funkcjonujące, jak i planowane do wybudowania. Dodatkowo zmienia się przeznaczenie terenów na niewielkich powierzchniach, zlokalizowanych bezpośrednio przy istniejących drogach.

Na przeważającej powierzchni obszaru planu (tereny U i KDW) wprowadzono generalny zakaz lokalizacji przedsięwzięć mogących zawsze znacząco negatywnie oddziaływać na środowisko, co gwarantuje, że nie zostaną tu zrealizowane zamierzenia inwestycyjne cechujące się znaczną presją środowiskową. Tego typu obostrzenia są istotne w przypadku położenia terenów inwestycyjnych w sąsiedztwie zwartej zabudowy mieszkaniowej.

Przyjęcie miejscowego planu zagospodarowania przestrzennego zapewni harmonijne użytkowanie przedmiotowego obszaru, zgodnie z obowiązującymi normami i obostrzeniami prawa ogólnokrajowego i lokalnego, z zachowaniem ładu i estetyki oraz z dotrzymaniem zasad optymalnego

wykorzystania terenu i zabezpieczenia elementów środowiska przed niekorzystnym oddziaływaniem, a także w poszanowaniu zasad zrównoważonego rozwoju. Realizacja zamierzeń projektu miejscowego planu zagospodarowania przestrzennego w sposób pozytywny, bezpośredni i długookresowy wpłynie na jakość życia mieszkańców miasta.

8. ROZWIĄZANIA MAJĄCE NA CELU ZAPOBIEGANIE, OGRANICZANIE LUB KOMPENSACJĘ PRZYRODNICZĄ NEGATYWNYCH DDZIAŁYWAŃ NA ŚRODOWISKO

Projekt miejscowego planu zagospodarowania przestrzennego dla terenu w rejonie ulicy A. Thebesiusa w Jeleniej Górze zawiera zasób niezbędnych ustaleń mitygujących, będących rozwiązaniami zmierzającymi do zapobiegania i ograniczania potencjalnych negatywnych oddziaływań na środowisko. Ze względu na znaczną odległość od najbliższego obszaru Natura 2000 „Góry i Pogórze Kaczawskie” PLH020037 – ok. 3,2 km – nie istnieje konieczność uwzględnienia w mpzp działań typowo odnoszących się do celów i przedmiotów ochrony w obszarach Natura 2000.

Wśród uwzględnionych w planie ustaleń mitygujących potencjalny negatywny wpływ na należy wymienić następujące zasady:

1. Na terenach elementarnych U i KDW mpzp ustala zakaz realizacji przedsięwzięć mogących zawsze znacząco negatywnie oddziaływać na środowisko, a na pozostałej części obszaru mpzp – całkowity zakaz realizacji przedsięwzięć mogących znacząco negatywnie oddziaływać na środowisko.
2. W formie odrębnych terenów elementarnych 1WS i 2WS ujmuje się ciek przepływający przez zachodnią część obszaru mpzp, zapewniając jego ochronę.
3. Ustala się dopuszczalne rozwiązania w zakresie gospodarki ściekowej – odprowadzenie ścieków do sieci kanalizacyjnej lub gromadzenie w indywidualnych urządzeniach gromadzenia i oczyszczania ścieków, zgodnie z przepisami odrębnymi.
4. Odprowadzanie wód opadowych i roztopowych ustala się poprzez urządzenia do powierzchniowego odwodnienia lub kanalizację deszczową, przy czym dopuszcza się zagospodarowanie wód opadowych i roztopowych w obrębie własnej działki zgodnie z przepisami odrębnymi.

Jak pokazują powyższe ustalenia, omawiany projekt dokumentu planistycznego zabezpiecza i chroni walory środowiska, dzięki zgodności z istniejącymi dokumentami w zakresie zagospodarowania przestrzennego, jak również ze względu na swoje zapisy obligujące do przestrzegania obowiązujących norm i wypełnienia niezbędnych wskazań na późniejszych etapach inwestycyjnych.

9. ROZWIĄZANIA ALTERNATYWNE DO ROZWIĄZAŃ ZAWARTYCH W PROJEKCIE DOKUMENTU WRAZ Z UZASADNIENIEM ICH WYBORU ALBO WYJAŚNIENIE BRAKU ROZWIĄZAŃ ALTERNATYWNYCH, W TYM WSKAZANIE NAPOTKANYCH TRUDNOŚCI WYNIKAJĄCYCH Z NIEDOSTATKÓW TECHNIKI LUB LUK WE WSPÓŁCZESNEJ WIEDZY

Ustalenia projektu miejscowego planu zagospodarowania przestrzennego dla terenu w rejonie ulicy A. Thebesiusa w Jeleniej Górze są zgodne z ustawodawstwem odrębnym oraz dokumentami strategicznymi obowiązującymi na terenie gminy i tym samym wykorzystują instrumenty planistyczne służące do zrównoważonego rozwoju gminy.

Określony w niniejszym projekcie planu kierunek rozwoju jest zgodny z kierunkiem przekształceń, przyjętym dla wyznaczonego w „*Studium uwarunkowań i kierunków zagospodarowania przestrzennego miasta Jelenia Góra*” obszaru funkcjonalnego o funkcji usługowej „U”. Wprowadzenie

w miejscowym planie odmiennego, alternatywnego przeznaczenia terenu jest niedopuszczalne w świetle obowiązujących przepisów prawa dotyczących planowania i zagospodarowania przestrzennego. Zgodnie z art. 20 ust. 1 ustawy z dnia 27 marca 2003 r. *o planowaniu i zagospodarowaniu przestrzennym* (t.j. Dz.U. z 2017 r., poz. 1073 ze zm.) plan może zostać uchwalony, o ile nie narusza ustaleń studium uwarunkowań i kierunków zagospodarowania przestrzennego.

W ujęciu aktualnie obowiązującego studium dla przedmiotowego obszaru nie istnieje formalnoprawna możliwość wprowadzenia innego kierunku przeznaczenia aniżeli na cele zabudowy usługowej.

Wariant zerowy polegałby na pozostawieniu obszaru opracowania w obecnie panującym stanie prawnym wynikającym z obowiązujących miejscowych planów zagospodarowania przestrzennego dla obszaru planistycznego ulica Konstytucji 3-go Maja w dzielnicy Zabobrze, tj. z dopuszczeniem lokalizacji handlowych obiektów wielkopowierzchniowych o powierzchni sprzedaży powyżej 2000 m², w związku z czym taka sytuacja nie jest celem, któremu miałyby służyć przystąpienie organów samorządu gminy do sporządzania projektu mpzp.

Podczas sporządzania prognozy oddziaływania na środowisko dla omawianego projektu miejscowego planu zagospodarowania przestrzennego nie napotkano na znaczące trudności wynikające z niedostatków techniki oraz luk we współczesnej wiedzy. Środowisko przyrodnicze obszaru objętego mpzp zostało rozpoznane na podstawie analizy różnorodnych materiałów źródłowych i podczas przeprowadzonej lustracji terenowej, co pozwoliło na rzetelne przedstawienie niezbędnych informacji w niniejszym opracowaniu.

10. INFORMACJE O METODACH ZASTOSOWANYCH PRZY SPORZĄDZANIU PROGNOZY

Podstawą sporządzenia prognozy oddziaływania na środowisko był projekt miejscowego planu zagospodarowania przestrzennego dla terenu w rejonie ulicy A. Thebesiusa w Jeleniej Górze, zainicjowany uchwałą Nr 202.XXX.2016 Rady Miejskiej Jeleniej Góry z dnia 28 czerwca 2016 r. *w sprawie przystąpienia do sporządzenia miejscowego planu zagospodarowania przestrzennego dla terenu w rejonie ulicy A. Thebesiusa w Jeleniej Górze.*

Sporządzając niniejszą prognozę uwzględniono wymagania art. 51 ust. 2 ustawy z dnia 3 października 2008 r. *o udostępnianiu informacji o środowisku i jego ochronie, udziale społeczeństwa w ochronie środowiska oraz o ocenach oddziaływania na środowisko* (t.j. Dz.U. z 2017 r., poz. 1405), który określa generalną zawartość opracowania, a także uzgodnienia kompetentnych organów wskazujące szczegółowy jej zakres.

Prognoza wykonana została w oparciu o przeprowadzoną lustrację terenową (flora, fauna, krajobraz, fizjografia terenu), publikowane dane literaturowe i uzyskane materiały archiwalne charakteryzujące środowisko przedmiotowego terenu, a także materiały opisujące i oceniające oddziaływania mogące być wynikiem proponowanych działań.

Badania terenowe przeprowadzono w lipcu 2017 r. Rozpoznaniu botanicznemu omawianego obszaru posłużyła metoda spisu florystycznego, wraz z identyfikacją fitosocjologiczną zbiorowisk oraz weryfikacją siedliskową. Opis florystyczny skonstruowano na podstawie obserwacji oraz odnotowanych spostrzeżeń na temat populacji i zbiorowisk roślinnych oraz miejscowych warunków siedliskowych. Obserwacje fauny prowadzono z punktów obserwacyjnych oraz metodą eksploracji terenu, przemieszczając się po badanym obszarze. Notowano wszystkie gatunki ptaków pojawiające się w zasięgu wzroku i słuchu obserwatora, z określeniem charakteru danej obserwacji.

Przeprowadzone prace terenowe w zakresie ornitofauny miały na celu sformułowanie charakterystyki wykorzystywania obszaru opracowania przez ptaki. Podstawowe parametry oceniane w trakcie badań obejmowały skład gatunkowy oraz rozmieszczenie w granicach opracowania. Poza szczegółowymi obserwacjami ornitofauny w trakcie przeprowadzonych prac, mających na celu rozpoznanie fauny omawianego terenu, zastosowano dodatkowo następujące metody: obserwacje bezpośrednie zwierząt, inwentaryzacja śladów bytowania (odnajdywanie odchodów, śladów, miejsc żerowania), identyfikacja tropów, wyszukiwanie martwych osobników. W czasie wizji wykonywano dokumentację fotograficzną.

Dokonując waloryzacji gatunków i siedlisk w niniejszym opracowaniu uwzględniono gatunki wymienione w:

- załączniku Nr I do Dyrektywy Parlamentu Europejskiego i Rady 2009/147/WE z dnia 30 listopada 2009 r. w sprawie ochrony dzikiego ptactwa (Dyrektywa Ptasia),
- załącznikach do Dyrektywy Rady 92/43/EWG z dnia 21 maja 1992 r. w sprawie ochrony siedlisk naturalnych oraz dzikiej fauny i flory (Dyrektywa Siedliskowa),
- rozporządzeniu Ministra Środowiska z dnia 13 kwietnia 2010 r. w sprawie siedlisk przyrodniczych oraz gatunków będących przedmiotem zainteresowania Wspólnoty, a także kryteriów wyboru obszarów kwalifikujących się do uznania lub wyznaczenia jako obszary Natura 2000 (t.j. Dz. U. z 2014 r., poz. 1713),
- rozporządzeniu Ministra Środowiska z dnia 16 grudnia 2016 r. w sprawie ochrony gatunkowej zwierząt (Dz. U. z 2016 r., poz. 2183),
- rozporządzeniu Ministra Środowiska z dnia 11 marca 2005 r. w sprawie ustalenia listy gatunków zwierząt łownych (Dz. U. z 2005 r. nr 45, poz. 433),
- rozporządzeniu Ministra Środowiska z 9 października 2014 r. w sprawie ochrony gatunkowej grzybów (Dz. U. z 2014 r., poz. 1408),
- rozporządzeniu Ministra Środowiska z dnia 9 października 2014 r. w sprawie ochrony gatunkowej roślin (Dz. U. z 2014 r., poz. 1409),
- „Polskiej Czerwonej Księdze Roślin” (red. R. Kaźmierczakowa, K. Zarzycki, Z. Mirek Z., Instytut Ochrony Przyrody PAN, 2014 r.),
- „Czerwonej Liście Roślin i Grzybów Polski” (red. Z. Marek, K. Zarzycki, W. Wojewoda, Z. Szelaąg, Kraków, 2006 r.),
- „Polskiej Czerwonej Księdze Zwierząt” (red. Z. Głowaciński, Warszawa, 2001 r.).

Dane uzyskane w wyniku przeprowadzonych badań terenowych uzupełniono i porównano z informacjami zawartymi w dostępnych publikacjach i dokumentacjach opisujących przyrodnicze środowisko omawianego obszaru. Na podstawie pozyskanych danych przeprowadzono szczegółową analizę warunków środowiska przyrodniczego, abiotycznego i kulturowego, ze zwróceniem uwagi na środowisko życia ludzi oraz korzyści wynikające z realizacji dokumentu, a następnie przeanalizowano sposób uwzględnienia w projekcie planu zagadnień związanych z ochroną środowiska, jego powiązania z dokumentami lokalnymi i strategicznymi oraz zwrócono uwagę na ustalenia, które łączą się

z przyszłymi planami rozwojowymi miasta Jelenia Góra. Charakterystyka aspektów środowiskowych oraz opis jakości i zagrożeń środowiska pozwoliły na wyłonienie kluczowych problemów oraz

zidentyfikowanie obszarów czy też elementów problemowych, istotnych z punktu widzenia projektowanego dokumentu.

11. PROPOZYCJE DOTYCZĄCE PRZEWIDYWANYCH METOD ANALIZY SKUTKÓW REALIZACJI POSTANOWIEŃ PROJEKTOWANEGO DOKUMENTU ORAZ CZĘSTOTLIWOŚĆ JEJ PRZEPROWADZANIA

Organem administracji odpowiedzialnym za monitoring funkcjonowania przyjętego dokumentu planistycznego będzie gminny samorząd lokalny. Narzędzia formalnoprawne umożliwiające tego typu nadzór funkcjonują w polskim prawodawstwie i nie rzadko wymagają współpracy wielu organów administracji samorządowej i rządowej, odpowiedzialnych za monitorowanie stanu poszczególnych komponentów środowiska. Szczególnym przypadkiem jest procedura oceny oddziaływania przedsięwzięć na środowisko, prowadzona w trybie przepisów ustawy z dnia 3 października 2008 r. *o udostępnianiu informacji o środowisku i jego ochronie, udziale społeczeństwa w ochronie środowiska oraz o ocenach oddziaływania na środowisko* (t.j. Dz.U. z 2017 r., poz. 1405), która gwarantuje kompleksową ocenę wpływu danego zamierzenia inwestycyjnego na środowisko przez organ wydający decyzję o środowiskowych uwarunkowaniach i organu współdziałające, m.in. regionalnego dyrektora ochrony środowiska.

Przyjęcie aktu prawa miejscowego, jakim jest omawiany plan zagospodarowania, stworzy normatywne uregulowania prawne i zapewni harmonijne użytkowanie przedmiotowego obszaru, zgodnie

z obowiązującymi normami i obostrzeniami prawa ogólnokrajowego i lokalnego, z zachowaniem ładu i estetyki oraz z dotrzymaniem zasad optymalnego wykorzystania terenu i zabezpieczenia elementów środowiska przed niekorzystnym oddziaływaniem, a także w poszanowaniu zasad zrównoważonego rozwoju.

Organ gminy, przyjmując miejscowy plan zagospodarowania przestrzennego, będzie odpowiedzialny za analizę zgodności przyszłego zagospodarowania z ustalonym przeznaczeniem terenów. Częstotliwość przeprowadzania takowej analizy jest uzależniona od skali i zakresu dokumentu planistycznego. W niniejszym przypadku, z racji w zasadzie ograniczonej specyfiki i niewielkiej skali planowanych zmian dla terenów już objętych obowiązującym miejscowym planem, szacuje się, że wystarczające będzie aktywne współdziałanie organu gminy z kompetentnymi organami administracji na poszczególnych etapach przyszłych procesów inwestycyjnych.

Przepisy ustawy z dnia 27 marca 2003 r. *o planowaniu i zagospodarowaniu przestrzennym* (t.j. Dz.U. z 2017 r., poz. 1073) nie regulują metod analizy skutków realizacji zapisów mpzp ani częstotliwości ich przeprowadzania w odniesieniu do zmian jakości środowiska przyrodniczego oraz zmian zachodzących w sferze społecznej i gospodarczej. Prowadzenie stosownego monitoringu winno być poprzedzone pełną informacją na temat realizowanych inwestycji, które będą wynikały z zapisów miejscowego planu. Punktem wyjścia może być np. analiza zmian w zagospodarowaniu przestrzennym, do której przeprowadzenia, zgodnie z art. 32 ww. ustawy, Prezydent Miasta Jeleniej Góry jest zobowiązany przynajmniej raz w czasie kadencji rady gminy.

Pełna analiza skutków realizacji ustaleń planu w zakresie oddziaływania na środowisko powinna uwzględniać zmiany zachodzące w środowisku przyrodniczym i społecznym, zarówno ilościowe jak i jakościowe. Badaniu jakości środowiska służy regularny monitoring jego poszczególnych komponentów, w tym powietrza, wody, gleb, klimatu akustycznego czy pola elektromagnetycznego. Do prowadzenia monitoringu środowiska zobligowane są państwowe organy monitoringu środowiska (GIOŚ, WIOŚ we Wrocławiu), zgodnie z wymogami przepisów odrębnych – w ramach państwowego

monitoringu środowiska (PMŚ). Analiza porównawcza wyników przeprowadzonych w ramach monitoringu pomiarów i obserwacji może być podstawową metodą analizy skutków realizacji ustaleń planu w środowisku przyrodniczym. Wyszczególnione pomiary powinny być wykonywane w miarę możliwości bezpośrednio na obszarze miasta, zgodnie z ustalonym przez WIOŚ programem państwowego monitoringu środowiska województwa dolnośląskiego.

Zalecaną metodą analizy skutków realizacji ustaleń omawianego mpzp w zakresie oddziaływania na środowisko jest kompleksowa analiza porównawcza przeprowadzana w oparciu o dane uzyskane w toku regularnego monitoringu środowiska przyrodniczego i antropogenicznego (z PMŚ). Za najbardziej istotne należy uznać monitorowanie następujących zjawisk i procesów:

- zmian jakości poszczególnych komponentów środowiska – metodą analizy porównawczej, w cyklu czteroletnim,
- procesu rozwoju infrastruktury służącej ochronie środowiska i minimalizowaniu negatywnych skutków postępującej urbanizacji – metodami kameralnymi, inwentaryzacyjnymi i analizy porównawczej, w cyklu czteroletnim,
- zmian w strukturze użytkowania gruntów – metodą inwentaryzacji urbanistycznej, w cyklu czteroletnim.

12. INFORMACJE O MOŻLIWYM TRANSGRANICZNYM ODDZIAŁYWANIU NA ŚRODOWISKO

Oddziaływanie transgraniczne oznacza jakiegokolwiek, niekoniecznie globalne, oddziaływanie odczuwalne na terenie jednej ze stron Konwencji z Espoo, spowodowane przedsięwzięciem zlokalizowanym na terenie innej Strony. Konwencja z Espoo jest to Konwencja EKG ONZ o Ocenach Oddziaływania na Środowisko w Kontekście Transgranicznym. Skala zamierzeń inwestycyjnych na terenach objętych niniejszym dokumentem planistycznym wskazuje, że nie będą one znacząco oddziaływać na poszczególne elementy środowiska, oddziaływanie będzie całkowicie lokalne i nie stworzy znaczących zagrożeń dla powietrza, wód powierzchniowych i podziemnych, ziemi i klimatu akustycznego, a także nie spowoduje wystąpienia zagrożeń dla zdrowia ludzi. Z uwagi na lokalny zasięg nie wystąpi jakiegokolwiek wpływ transgraniczny ze strony realizacji ustaleń projektu przedmiotowego dokumentu planistycznego.

Planowane zamierzenia inwestycyjne ujęte w projekcie mpzp realizowane będą w całości na terytorium Rzeczypospolitej Polskiej, w znacznej odległości od granic państwa (ok. 18 km). Ich nieznaczna uciążliwość nie wykróczy poza granice działek inwestycyjnych, co wyklucza możliwość oddziaływania na obszary położone poza granicami Polski. Z powyższych względów realizacja ustaleń projektu miejscowego planu zagospodarowania przestrzennego terenu w rejonie ulicy A. Thebesiusa w Jeleniej Górze nie będzie źródłem transgranicznego oddziaływania.

14. STRESZCZENIE W JĘZYKU NIESPECJALISTYCZNYM

Obowiązek przeprowadzenia strategicznej oceny oddziaływania na środowisko dla projektu miejscowego planu zagospodarowania przestrzennego dla terenu w rejonie ulicy A. Thebesiusa w Jeleniej Górze wynika z art. 46 ust. 1 ustawy z dnia 3 października 2008r. *o udostępnianiu informacji o środowisku i jego ochronie, udziale społeczeństwa w ochronie środowiska oraz o ocenach oddziaływania na środowisko* (t.j. Dz.U. z 2017 r., poz. 1405).

Prognoza niniejsza wykonana została zgodnie z zakresem określonym w art. 51 ust. 2 ww. ustawy z dnia 3 października 2008 r. oraz zakresem uzgodnionym z właściwymi organami ochrony środowiska.

Obszar objęty ustaleniami przedmiotowego planu jest zgodny z Uchwałą Nr 202.XXX.2016 Rady Miejskiej Jeleniej Góry z dnia 28 czerwca 2016 r. w sprawie *przystąpienia do sporządzenia miejscowego planu zagospodarowania przestrzennego dla terenu w rejonie ulicy A. Thebesiusa w Jeleniej Górze*. Jest zlokalizowany w północnej, zurbanizowanej części miasta Jelenia Góra.

Dla obszaru mpzp obowiązuje miejscowy plan zagospodarowania przestrzennego dzielnicy Zabobrze – obszar planistyczny ulica Konstytucji 3-go Maja, przyjęty Uchwałą Nr 476/XL/2005 Rady Miejskiej Jeleniej Góry z dnia 15 listopada 2005 r. w sprawie *uchwalenia miejscowego planu zagospodarowania przestrzennego dla dzielnicy Zabobrze w Jeleniej Górze – obszar planistyczny ulica Konstytucji 3-go Maja* (Dz. Urz. Woj. Doln. z 2005 r. Nr 261, poz. 4598) oraz miejscowy plan zagospodarowania przestrzennego dla terenów położonych przy ulicy Grunwaldzkiej i na osiedlu Zabobrze, przyjęty Uchwałą Nr 510.LVI.2014 Rady Miejskiej Jeleniej Góry z dnia 10 czerwca 2014 r. w sprawie *uchwalenia miejscowego planu zagospodarowania przestrzennego dla terenów położonych przy ulicy Grunwaldzkiej i na osiedlu Zabobrze w Jeleniej Górze* (Dz. Urz. Woj. Doln. z 2014 r., poz. 2821). Procedowaną zmianą planu objęto ok. 7,5 ha powierzchni obszaru planistycznego ulica Konstytucji 3-go Maja w dzielnicy Zabobrze.

Zgodnie z obowiązującym planem w obszarze niniejszego opracowania istnieje możliwość realizacji handlowych obiektów wielkopowierzchniowych o powierzchni sprzedaży powyżej 2000 m². Z uwagi na istniejące i planowane, liczne tego typu obiekty w granicach miasta oraz tzw. „nasylenie rynku”, jak również w trosce o rozwój rodzimej przedsiębiorczości, w ramach procedowanej zmiany planu zaproponowano wprowadzenie możliwości realizacji funkcji usługowej z pominięciem obiektów wielkopowierzchniowych. Podstawowe przeznaczenie terenów zostało zachowane – mpzp przyjmuje ustalenia dla terenów zabudowy usługowej, terenu parkingu, dróg wewnętrznych oraz wód powierzchniowych.

W obowiązującym „*Studium uwarunkowań i kierunków zagospodarowania przestrzennego miasta Jelenia Góra*” obszar opisywany w niniejszej prognozie leży w granicach jednostki funkcjonalnej „U” o funkcji usługowej, obejmując także mniejszą jednostkę „U,UC4” – oznaczającą obszary lokalizacji obiektów handlowych o powierzchni sprzedaży powyżej 2000 m². Projekt mpzp jest zgodny z założeniami przyjętymi w „*Planie Zagospodarowania Przestrzennego Województwa Dolnośląskiego Perspektywa 2020*” w zakresie realizacji podstawowych celów i kierunków rozwojowych.

Obszar opracowania leży w silnie zurbanizowanym rejonie miasta. Aktualnie jedynie punktowo wprowadzono tu zainwestowanie związane z zabudową usługową, przeważająca część obszaru jest jeszcze wolna od zagospodarowania. Na terenach niezagospodarowanych na nieużytkach rozprzestrzeniają się drobne zakrzewienia i zadrzewienia. Przez zachodnią część opracowania przepływa drobny potok, wpływający do rzeki Bóbr na południe od terenu mpzp.

W obszarze mpzp stwierdzono występowanie gatunków ptaków, objętych całkowitą ochroną gatunkową zgodnie z rozporządzeniem Ministra Środowiska z dnia 16 grudnia 2016r. w sprawie *ochrony gatunkowej zwierząt* (Dz. U. z 2016 r., poz. 2183). W badanym obszarze nie wykazano

występowania chronionych siedlisk przyrodniczych ani chronionych gatunków roślin i grzybów. Nie występują tu struktury pełniące funkcje korytarzy ekologicznych.

Teren objęty projektem miejscowego planu zagospodarowania przestrzennego jest położony poza formami ochrony przyrody, ustanowionymi w oparciu o przepisy ustawy z dnia 16 kwietnia 2004 r. *o ochronie przyrody* (t.j. Dz. U. z 2016 r., poz. 2134 ze zm.). W obrębie obszaru opracowania brak jest również obiektów i obszarów objętych ochroną konserwatorską lub archeologiczną.

Rejon miasta, w którym znajduje się obszar opracowania, położony jest w mezoregionie Góry Kaczawskie. Teren mpzp znajduje się poza zasięgiem Głównych Zbiorników Wód Podziemnych, poza strefami ochronnymi ujęć wód, poza obszarami ochrony uzdrowskiej Uzdrowiska Cieplice, w jego granicach nie rozpoznano i nie opisano złóż zasobów naturalnych. Według klasycznego podziału opartego na stopniu ingerencji człowieka w naturalną strukturę krajobrazu dominującym krajobrazem na obszarze objętym analizą jest zantropogenizowany krajobraz miejski z intensywną zabudową usługową i licznymi dominantami kulturowymi.

Przyjęcie analizowanego miejscowego planu zagospodarowania przestrzennego zapewni harmonijne użytkowanie przedmiotowego obszaru, zgodnie z obowiązującymi normami i obostrzeniami prawa ogólnokrajowego i lokalnego, z zachowaniem ładu i estetyki oraz z dotrzymaniem zasad optymalnego wykorzystania terenu i zabezpieczenia elementów środowiska przed niekorzystnym oddziaływaniem, a także w poszanowaniu zasad zrównoważonego rozwoju. W przypadku odstąpienia od zamierzonej realizacji ustaleń zawartych w projektowanym dokumencie planistycznym obszar objęty jego zakresem pozostanie w aktualnym stanie prawnym, wynikającym z obowiązującego miejscowego planu zagospodarowania przestrzennego.

Realizacja ustaleń omawianego projektu mpzp nie spowoduje znaczących oddziaływań na środowisko, dlatego też w niniejszym opracowaniu nie analizuje się stanu środowiska na obszarach objętych przewidywanym znacząco negatywnym oddziaływaniem.

Realizacja założeń projektu planu nie będzie miała znaczącego negatywnego wpływu na poszczególne komponenty środowiska naturalnego, w tym na obszary prawnie chronione. Realizacja ustaleń przedmiotowego dokumentu nie będzie źródłem negatywnych oddziaływań w stosunku do obszarów Natura 2000 i ich integralności. Realizacja założeń planu nie wpłynie znacząco negatywnie na roślinność i faunę obszaru objętego terytorialnym zasięgiem przedmiotowego dokumentu planistycznego oraz terenów przyległych.

Nie przewiduje się, by realizacja ustaleń omawianego dokumentu planistycznego mogła w sposób znacznie niekorzystny wpłynąć na poszczególne elementy środowiska, w tym na: powietrze, klimat, wody powierzchniowe i podziemne, stosunki wodno-gruntowe, krajobraz, zabytki, zasoby naturalne, powierzchnię ziemi oraz ludzi.

Planowane zagospodarowanie będzie realizowane w całości na terytorium Rzeczypospolitej Polskiej, w znacznej odległości od granic państwa, co wyklucza możliwość oddziaływania na obszary położone poza granicami Polski.

Podczas sporządzania prognozy oddziaływania na środowisko dla przedmiotowego opracowania nie napotkano na znaczące trudności wynikające z niedostatków techniki oraz luk we współczesnej wiedzy.

Omawiany projekt planu zawiera zestaw niezbędnych ustaleń mitygujących, będących rozwiązaniami zmiernymi do zapobiegania i ograniczania potencjalnych negatywnych oddziaływań na środowisko. Ze względu na znaczną odległość od najbliższych obszarów Natura 2000 nie istnieje konieczność uwzględnienia w mpzp działań typowo odnoszących się do przedmiotów ochrony w tych obszarach.

Prognoza wykonana została w oparciu o publikowane dane literaturowe i uzyskane materiały archiwalne charakteryzujące środowisko przedmiotowego terenu oraz wyniki przeprowadzonej lustracji terenowej, a także materiały i dokumentacje opisujące, i oceniające oddziaływania mogące być wynikiem proponowanych działań.

Organem administracji odpowiedzialnym za monitoring funkcjonowania przyjętego dokumentu planistycznego będzie gminny samorząd lokalny.

15. MATERIAŁY ŹRÓDŁOWE

Prognozę oddziaływania na środowisko opracowano w oparciu o następujące akty prawne:

1. Traktat o przystąpieniu Rzeczypospolitej Polskiej do Unii Europejskiej, podpisany w Atenach w dniu 16 kwietnia 2003 r. (Dz. U. z 2004 r. Nr 90, poz.864).
2. Dyrektywa Rady 92/43/EWG z dnia 21 maja 1992 r. w sprawie ochrony siedlisk naturalnych oraz dzikiej fauny i flory.
3. Dyrektywa Parlamentu Europejskiego i Rady 2009/147/WE z dnia 30 listopada 2009 r. w sprawie ochrony dzikiego ptactwa.
4. Dyrektywa 2000/60/WE Parlamentu Europejskiego i Rady z dnia 23 października 2000 r. ustanawiającej ramy wspólnotowego działania w dziedzinie polityki wodnej, zwana Ramową Dyrektywą Wodną.
5. Ustawa z dnia 3 października 2008 r. o udostępnianiu informacji o środowisku i jego ochronie, udziale społeczeństwa w ochronie środowiska oraz o ocenach oddziaływania na środowisko (t.j. Dz. U. z 2017 r., poz. 1405).
6. Ustawa z dnia 16 kwietnia 2004 r. o ochronie przyrody (t.j. Dz. U. z 2016 r., poz. 2134 ze zm.).
7. Ustawa z dnia 27 kwietnia 2001 r. – Prawo ochrony środowiska (t.j. Dz.U. z 2017 r., poz. 519).
8. Ustawa z dnia 27 marca 2003 r. o planowaniu i zagospodarowaniu przestrzennym (t.j. Dz.U. z 2017 r., poz. 1073).
9. Ustawa z dnia 23 lipca 2003 r. o ochronie zabytków i opiece nad zabytkami (t.j. Dz. U. z 2015r., poz. 199).
10. Rozporządzenie Rady Ministrów z dnia 9 listopada 2010 r. w sprawie przedsięwzięć mogących znacząco oddziaływać na środowisko (t.j. Dz. U. z 2016 r., poz. 71).
11. Rozporządzenie Ministra Środowiska z dnia 13 kwietnia 2010 r. w sprawie siedlisk przyrodniczych oraz gatunków będących przedmiotem zainteresowania Wspólnoty, a także kryteriów wyboru obszarów kwalifikujących się do uznania lub wyznaczenia jako obszary Natura 2000 (t.j. Dz. U. z 2014 r., poz. 1713).
12. Rozporządzenie Ministra Środowiska z dnia 12 stycznia 2011 r. w sprawie obszarów specjalnej ochrony ptaków (Dz. U. z 2011 r. Nr 25, poz. 133 ze zm.).
13. Rozporządzenie Ministra Środowiska z dnia 16 grudnia 2016 r. w sprawie ochrony gatunkowej zwierząt (Dz. U. z 2016 r., poz. 2183).

14. Rozporządzenie Ministra Środowiska z 9 października 2014 r. w sprawie ochrony gatunkowej grzybów (Dz. U. z 2014 r., poz. 1408).
15. Rozporządzenie Ministra Środowiska z dnia 9 października 2014 r. w sprawie ochrony gatunkowej roślin (Dz. U. z 2014 r., poz. 1409).
16. Rozporządzenie Ministra Środowiska z dnia 11 marca 2005 r. w sprawie ustalenia listy gatunków zwierząt łownych (Dz. U. z 2005 r. Nr 45, poz. 433).
17. Rozporządzenie Ministra Środowiska z 21 grudnia 2015 r. w sprawie kryteriów i sposobów oceny stanu jednolitych części wód podziemnych (Dz. U. z 2016 r., poz. 85).
18. Rozporządzenie Ministra Środowiska z dnia 21 lipca 2016r. w sprawie sposobu klasyfikacji stanu jednolitych części wód powierzchniowych oraz środowiskowych norm jakości dla substancji priorytetowych (Dz. U. z 2016 r., poz. 1187).
19. Rozporządzenie Rady Ministrów z dnia 18 października 2016r. w sprawie Planu gospodarowania wodami na obszarze dorzecza Odry (Dz.U. z 2016 r., poz. 1967).

Opracowując niniejszą prognozę wykorzystano informacje zawarte w następujących dokumentach i materiałach źródłowych:

1. Uchwała Nr 202.XXX.2016 Rady Miejskiej Jeleniej Góry z dnia 28 czerwca 2016 r. w sprawie przystąpienia do sporządzenia miejscowego planu zagospodarowania przestrzennego dla terenu w rejonie ulicy A. Thebesiusa w Jeleniej Górze.
2. Wnioski do planu zagospodarowania przestrzennego dla terenu położonego w rejonie ulicy A. Thebesiusa w Jeleniej Górze, złożone przez kompetentne organy administracji w trybie przepisów ustawy o planowaniu i zagospodarowaniu przestrzennym.
3. „Studium uwarunkowań i kierunków zagospodarowania przestrzennego miasta Jelenia Góra” (przyjęte Uchwałą Nr 245.XXXIV.2016 Rady Miejskiej Jeleniej Góry z dnia 8 listopada 2016 r.).
4. Uchwała Nr 476/XL/2005 Rady Miejskiej Jeleniej Góry z dnia 15 listopada 2005 r. w sprawie uchwalenia miejscowego planu zagospodarowania przestrzennego dla dzielnicy Zabobrze w Jeleniej Górze – obszar planistyczny ulica Konstytucji 3-go Maja (Dz. Urz. Woj. Doln. z 2005 r. Nr 261, poz. 4598).
5. Uchwała Nr 510.LVI.2014 Rady Miejskiej Jeleniej Góry z dnia 10 czerwca 2014 r. w sprawie uchwalenia miejscowego planu zagospodarowania przestrzennego dla terenów położonych przy ulicy Grunwaldzkiej i na osiedlu Zabobrze w Jeleniej Górze (Dz. Urz. Woj. Doln. z 2014 r., poz. 2821).
6. „Strategia rozwoju miasta Jeleniej Góry na lata 2014-2025”.
7. „Inwentaryzacja Przyrodnicza Miasta Jelenia Góra” (Zachodniosudeckie Towarzystwo Przyrodnicze, Jelenia Góra, 2005r.).
8. „Opracowanie ekofizjograficzne dla miasta Jelenia Góra” (Miłowski T., Pomykoł Ł., wrzesień 2015r.).
9. „Plan Zagospodarowania Przestrzennego Województwa Dolnośląskiego Perspektywa 2020” (przyjęty Uchwałą Nr XLVIII/1622/2014 Sejmiku Województwa Dolnośląskiego z dnia 24 marca 2014 r.).
10. Standardowy Formularz Danych dla obszaru Natura 2000 „Góry i Pogórze Kaczawskie” PLH020037.
11. Sikora A., Rohde Z., Gromadzki M., Neubauer G., Chylarecki P. (red.) 2007. Atlas rozmieszczenia ptaków lęgowych Polski 1985-2004. Bogucki Wyd. Nauk., Poznań.

12. Obidziński A., Żelazo J. (red.) 2011. Inwentaryzacja i waloryzacja przyrodnicza. Wydawnictwo SGGW, Warszawa.
13. Bródka S. (red.) 2010. Praktyczne aspekty ocen środowiska przyrodniczego. Bogucki Wydawnictwo Naukowe, Poznań.
14. Chmielewski T. J. 2013. Systemy krajobrazowe. Struktura – funkcjonowanie – planowanie. Wydawnictwo Naukowe PWN, Warszawa.
15. Kondracki J. 2013. Geografia regionalna Polski. Wydawnictwo Naukowe PWN, Warszawa.
16. Geoserwis Generalnej Dyrekcji Ochrony Środowiska (<http://geoserwis.gdos.gov.pl/mapy/>).
17. Centralny Rejestr Form Ochrony Przyrody (<http://crfop.gdos.gov.pl/CRFOP/>).
18. Geoportal Regionalnej Dyrekcji Ochrony Środowiska we Wrocławiu (<http://156.17.202.151/geoportal/>).
19. Centralna Baza Danych Geologicznych Państwowego Instytutu Geologicznego (<http://baza.pgi.gov.pl/website/cbdg/viewer.html/>).
20. IKAR Geoportal Państwowego Instytutu Geologicznego (<http://ikar2.pgi.gov.pl/cms/>).
21. Centralny Bank Danych Hydrogeologicznych Państwowego Instytutu Geologicznego (<http://epsh.pgi.gov.pl/epsh/>).
22. Hydroportal Krajowego Zarządu Gospodarki Wodnej ISOK (<http://mapy.isok.gov.pl/imap/>).
23. Portal o adaptacji do zmian klimatu <http://klimada.mos.gov.pl/>.

16. SPIS ZAŁĄCZNIKÓW, RYCIN I TABEL

Spis załączników:

1. Pismo Regionalnego Dyrektora Ochrony Środowiska we Wrocławiu z dnia 16 września 2016r., znak: WSI.411.276.2016.KM.2.
2. Pismo Państwowego Powiatowego Inspektora Sanitarnego w Jeleniej Górze z dnia 30 sierpnia 2016r., znak: ZNS.603.12.2016.AW.
3. Rysunek miejscowego planu zagospodarowania przestrzennego dla terenu w rejonie ulicy A. Thebesiusa w Jeleniej Górze w skali 1:1000.
4. Dokumentacja fotograficzna.
5. Oświadczenie autora/kierującego zespołem autorów o spełnieniu wymagań, o których mowa w art. 74a ust. 2 ustawy z dnia 3 października 2008 r. o udostępnianiu informacji o środowisku i jego ochronie, udziale społeczeństwa w ochronie środowiska oraz o ocenach oddziaływania na środowisko.

Spis rycin:

RYC. 1. LOKALIZACJA OBSZARU ZMIANY MIEJSCOWEGO PLANU ZAGOSPODAROWANIA PRZESTRZENNEGO.....	5
RYC. 2. OBSZAR OPRACOWANIA NA TLE USTALEŃ OBOWIĄZUJĄCEGO MIEJSCOWEGO PLANU ZAGOSPODAROWANIA PRZESTRZENNEGO Z 2005 ROKU.....	9
RYC. 3. OBSZAR OPRACOWANIA NA TLE USTALEŃ OBOWIĄZUJĄCEGO MIEJSCOWEGO PLANU ZAGOSPODAROWANIA PRZESTRZENNEGO Z 2014 ROKU.....	10
RYC. 4. UŻYTKOWANIE OBSZARU OPRACOWANIA I TERENÓW W SĄSIEDZTWIE (MAPA SATELITARNA).	13
RYC. 5. OBSZAR OPRACOWANIA NA TLE NAJBLIŻSZYCH FORM OCHRONY PRZYRODY.	17

RYC. 6. USYTUOWANIE OBSZARU OPRACOWANIA WZGLĘDEM JEDNOLITYCH CZĘŚCI WÓD PODZIEMNYCH I GŁÓWNYCH ZBIORNIKÓW WÓD PODZIEMNYCH.	21
RYC. 7. USYTUOWANIE OBSZARU OPRACOWANIA WZGLĘDEM JEDNOLITYCH CZĘŚCI WÓD POWIERZCHNIOWYCH.	22

Spis tabel:

TAB. 1. CHARAKTERYSTYKA JEDNOLITEJ CZĘŚCI WÓD PODZIEMNYCH PLGW6000107 (NR 107).	21
TAB. 2. CHARAKTERYSTYKA JEDNOLITEJ CZĘŚCI WÓD POWIERZCHNIOWYCH PLRW6000816331 (BÓBR OD ZADRNEJ DO ZBIORNIKA PILCHOWICE).	23
TAB. 3. OCENA RYZYKA NIEOSIĄGNIĘCIA CELÓW ŚRODOWISKOWYCH DLA JCW W REJONIE MIEJSCOWEGO PLANU.	24

Opracowanie:

mgr inż. Dorota Sterna
dn. 25.10.2017 r.

Dorota Sterna

ZAŁĄCZNIKI

ZAŁĄCZNIK NR 1

**Pismo Regionalnego Dyrektora Ochrony Środowiska we Wrocławiu
z dnia 16 września 2016r., znak: WSI.411.276.2016.KM.2**



WSI.411.276.2016.KM.2



494276

A 39771/9/2016
2016-09-21

Wrocław, dnia 16 września 2016 r.

Prezydent Miasta Jeleniej Góry
ul. Ptasia 6a
58 – 500 Jelenia Góra

Na podstawie art. 53 i art. 57 ust. 1 pkt 2 ustawy z dnia 3 października 2008 r. o udostępnianiu informacji o środowisku i jego ochronie, udziale społeczeństwa w ochronie środowiska oraz o ocenach oddziaływania na środowisko (Dz. U. z 2016 r., poz. 353 z późn. zm.) w odpowiedzi na wniosek znak: A-AU.6721.3.2016 z dnia 23 sierpnia 2016 r. (data wpływu: 30 sierpnia 2016 r.) – po przeanalizowaniu przedłożonych materiałów, uzgadniam następujący zakres i stopień szczegółowości informacji wymaganych w prognozie oddziaływania na środowisko ustaleń miejscowego planu zagospodarowania przestrzennego dla terenu w rejonie ulicy A. Thebesiusa w Jeleniej Górze (uchwała nr 202.XXX.2016):

1. Prognoza winna być zgodna z treścią całego art. 51 ust. 2 wyżej cyt. ustawy. Ponieważ w przepisach nie wskazano na możliwość odstąpienia od wymagań co do zawartości prognozy oddziaływania na środowisko stwierdza się, że winna zawierać wszystkie elementy wymienione w powyższym artykule.
2. Prognoza powinna w szczególności określać, analizować i oceniać potencjalny wpływ sposobu zagospodarowania tego terenu na stanowiska chronionych gatunków roślin, zwierząt i grzybów.
3. Informacje zawarte w prognozie winny być opracowane stosownie do stanu współczesnej wiedzy i metod oceny oraz dostosowane do zawartości i stopnia szczegółowości projektowanego dokumentu (art. 52 ust. 1 wyżej cyt. ustawy).
4. Zgodnie z art. 52 ust. 2 ustawy o udostępnianiu informacji o środowisku i jego ochronie (...), prognoza winna uwzględniać informacje zawarte w prognozach oddziaływania na środowisko sporządzonych dla innych, przyjętych już dokumentów powiązanych z przedmiotowym projektem.

Z. nr. Regionalnego Dyrektora
Ochrony Środowiska we Wrocławiu
Agnieszka Patrycja Czarniecka
Agnieszka Patrycja Czarniecka
Naczelnik Wydziału
Zapobiegania i Naprawy Uszkodzeń i Uszkodzeń
oraz Informacji o Stanie Środowiska i jego Ochronie

Sprawę prowadzi: Kamila Moczydłowska, tel. (71)340-63-73,
w zakresie przyrodniczym: Agnieszka Weremczuk, tel. (75)718-42-83.

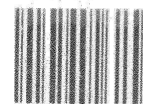
PK + Y3
28.09.2016 r.

ZAŁĄCZNIK NR 2

**Pismo Państwowego Powiatowego Inspektora Sanitarnego
w Jeleniej Górze z dnia 30 sierpnia 2016r.,
znak: ZNS.603.12.2016.AW**

Jelenia Góra, dnia 30 sierpnia 2016 roku

ZNS.603.12.2016.AW



491926

A 37788/9/2016
2016-09-09

POSTANOWIENIE

Na podstawie art. 3 pkt 1, art. 10 ust. 1 pkt 3 i ust. 2 ustawy z dnia 14 marca 1985r. o Państwowej Inspekcji Sanitarnej (Dz.U. z 2015r., poz. 1412) oraz art. 58 ust. 1 pkt 3 i art. 53 ustawy z dnia 3 października 2008r. o udostępnianiu informacji o środowisku i jego ochronie, udziale społeczeństwa w ochronie środowiska oraz o ocenach oddziaływania na środowisko (Dz. U. z 2016r., poz. 353 z późn. zm.).

Państwowy Powiatowy Inspektor Sanitarny w Jeleniej Górze

po zapoznaniu się z pismem Prezydenta Miasta Jeleniej Góry z dnia 23 sierpnia 2016 roku
(data wpływu do PSSE – 30 sierpnia 2016 roku)

znak: A-AU.6721.3.2016

dotyczącym: uzgodnienia zakresu i stopnia szczegółowości informacji wymaganych w prognozie oddziaływania na środowisko **projektu miejscowego planu zagospodarowania przestrzennego dla terenu w rejonie ulicy A. Thebesiusa w Jeleniej Górze**

- uzgadnia pod względem wymagań higienicznych i zdrowotnych zakres i stopień szczegółowości informacji wymaganych w prognozie oddziaływania na środowisko projektu **miejscowego planu zagospodarowania przestrzennego dla terenu w rejonie ulicy A. Thebesiusa w Jeleniej Górze**

PK

12.09.2016 r.

L

Uzasadnienie:

Prezydent Miasta Jeleniej Góry pismem znak: A-AU.6721.3.2016 z dnia 23 sierpnia 2016 roku zwrócił się z prośbą o uzgodnienie zakresu i stopnia szczegółowości informacji wymaganych w prognozie oddziaływania na środowisko projektu miejscowego planu zagospodarowania przestrzennego dla terenu w rejonie ulicy A. Thebesiusa w Jeleniej Górze.

Wschodnią granicę terenu objętego opracowaniem wyznacza częściowo granica miejscowego planu zagospodarowania przestrzennego dla terenów położonych przy ulicy Grunwaldzkiej i na osiedlu Zabobrze w Jeleniej Górze. Granica południowa przebiega wzdłuż ul. Adama Thebesiusa. Zachodnią granicę wyznacza granica miejscowego planu zagospodarowania przestrzennego dzielnicy Zabobrze w Jeleniej Górze – obszar planistyczny ulica Konstytucji 3-go Maja. Granicę północną wyznacza teren oznaczony symbolem 9.UC,U w miejscowym planie zagospodarowania przestrzennego dla terenów położonych przy ulicy Grunwaldzkiej i na osiedlu Zabobrze w Jeleniej Górze.

W obszarze objętym opracowaniem proponuje się wprowadzić możliwość realizacji funkcji usługowej (z pominięciem obiektów wielkopowierzchniowych).

Prognoza oddziaływania na środowisko będzie zawierać:

- informacje o zawartości, głównych celach projektowanego dokumentu oraz jego powiązaniach z innym dokumentami,
- informacje o metodach zastosowanych przy sporządzeniu prognozy,
- propozycje dotyczące przewidywanych metod analizy skutków realizacji postanowień projektowanego dokumentu oraz częstotliwości jej przeprowadzenia,
- informacje o możliwym transgranicznym oddziaływaniu na środowisko,
- streszczenie sporządzone w języku niespecjalistycznym;

określać, analizować i oceniać:

- istniejący stan środowiska oraz potencjalne zmiany tego stanu w przypadku braku realizacji projektowanego dokumentu,
- stan środowiska na obszarach objętych przewidywanym znaczącym oddziaływaniem,
- istniejące problemy ochrony środowiska istotne z punktu widzenia realizacji projektowanego dokumentu,
- cele ochrony środowiska ustanowione na szczeblu międzynarodowym, wspólnotowym i krajowym, istotne z punktu widzenia projektowanego dokumentu, oraz sposoby, w jakich te cele i inne problemy środowiska zostaną uwzględnione podczas opracowywania dokumentu,
- przewidywane znaczące oddziaływania, w tym oddziaływania bezpośrednie, pośrednie, wtórne, skumulowane, krótkoterminowe, średnioterminowe i długoterminowe, stałe i chwilowe oraz pozytywne i negatywne na środowisko, a w szczególności na: różnorodność biologiczną, ludzi, zwierzęta, rośliny, wodę, powietrze, powierzchnię ziemi, krajobraz, klimat, zasoby naturalne, zabytki i dobra materialne, z uwzględnieniem zależności między tymi elementami środowiska i oddziaływaniami na te elementy;

przedstawiać:

- rozwiązania mające na celu zapobieganie, ograniczanie lub kompensację przyrodniczą negatywnych oddziaływań na środowisko, mogących być rezultatem realizacji projektowanego dokumentu,
- biorąc pod uwagę cele i geograficzny zasięg dokumentu oraz cele i przedmiot ochrony obszaru Natura 2000 oraz integralność tego obszaru – rozwiązania alternatywne do rozwiązań zawartych w projektowanym dokumencie wraz z uzasadnieniem ich wyboru oraz opis metod dokonania oceny prowadzącej do tego wyboru albo wyjaśnienia braku rozwiązań alternatywnych.

Państwowy Powiatowy Inspektor Sanitarny w Jeleniej Górze, po zapoznaniu się z przedłożoną informacją postanowił jak w sentencji.

Pouczenie:

Na niniejsze postanowienie nie służy zażalenie.



Z-ca PAŃSTWOWEGO POWIATOWEGO
INSPEKTORA SANITARNEGO
w Jeleniej Górze
L. Ślawska
Lilianna Ślawska

Otrzymują:

1. Prezydent Miasta Jeleniej Góry, za pośrednictwem Wydziału Architektury, Urbanistyki i Budownictwa Urzędu Miasta Jelenia Góra, ul. Ptasia 6a, 58-500 Jelenia Góra
2. DPWIS we Wrocławiu – Dział ZNS
3. ad/a

ZAŁĄCZNIK NR 3

**Rysunek miejscowego planu zagospodarowania przestrzennego dla
terenu w rejonie ulicy A. Thebesiusa w Jeleniej Górze
w skali 1:1000**

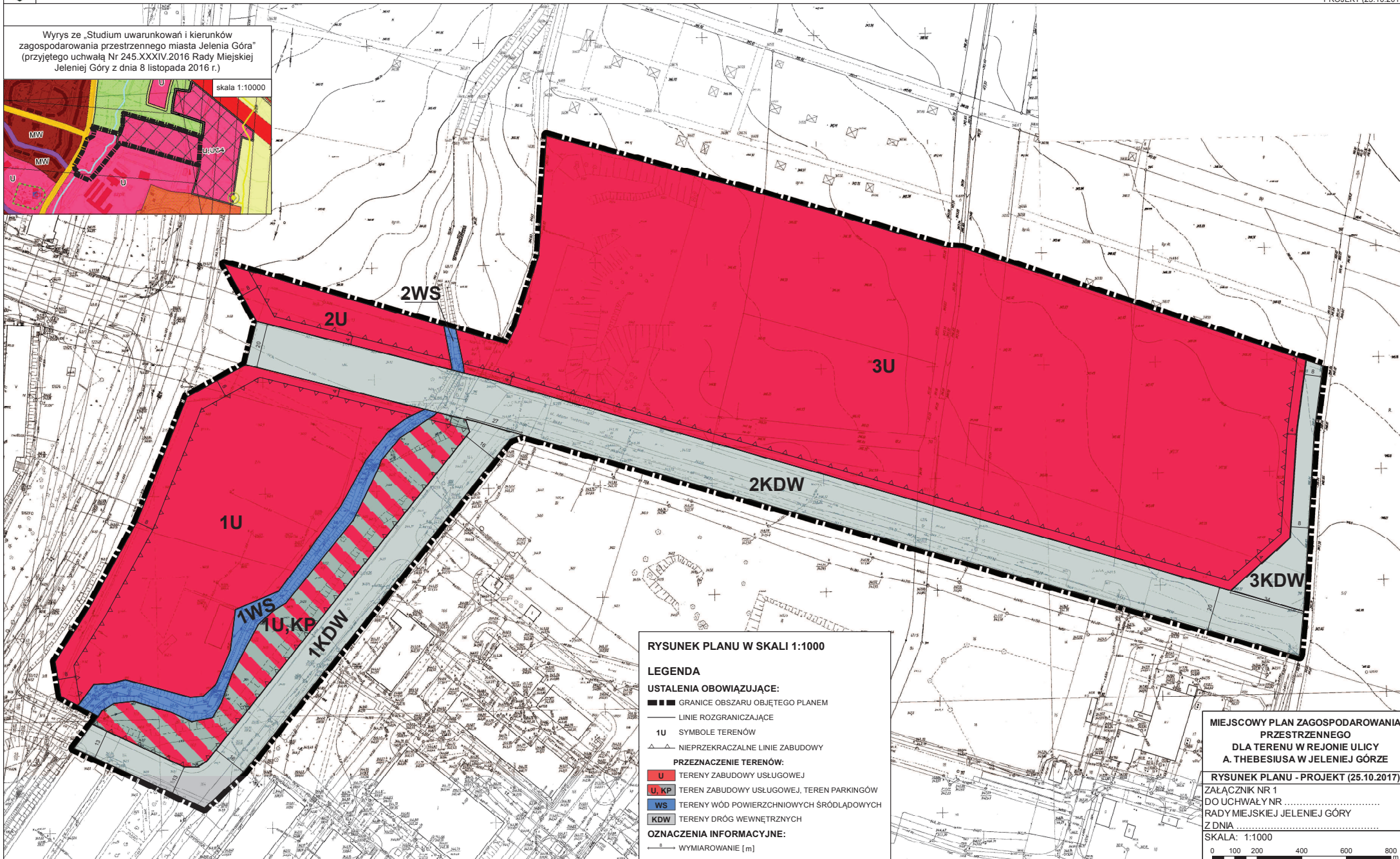
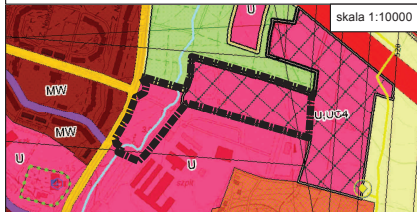


MIEJSKOWY PLAN ZAGOSPODAROWANIA PRZESTRZENNEGO DLA TERENU W REJONIE ULICY A. THEBESIUSA W JELENIEJ GÓRZE

PROJEKT (25.10.2017)

Wyrys ze „Studium uwarunkowań i kierunków zagospodarowania przestrzennego miasta Jelenia Góra” (przyjętego uchwałą Nr 245.XXXIV.2016 Rady Miejskiej Jeleniej Góry z dnia 8 listopada 2016 r.)

skala 1:10000



ZAŁĄCZNIK NR 4

Dokumentacja fotograficzna

Fot. 1. Widok na istniejącą zabudowę w centralnej części obszaru mpzp przy ul. A. Thebesiusa.



Fot. 2. Zachodnia część obszaru mpzp – wydzielenie 1U.



Fot. 3. Zachodnia część obszaru mpzp – wydzielenie 1U.



Fot. 4. Ulica Adama Thebesiusa w południowej części obszaru mpzp, po lewej stronie wydzielenie 3U.



Fot. 5. Ulica Adama Thebesiusa – widok w kierunku zachodnim na pobliską zabudowę mieszkalną.



Fot. 6. Widok z terenu mpzp na kompleks szpitalny w sąsiedztwie.



Fot. 7. Wschodnia część obszaru mpzp – po prawej wydzielenie 3U.



Fot. 8. Ciek w zachodniej części obszaru mpzp.



ZAŁĄCZNIK NR 5

Oświadczenie autora/kierującego zespołem autorów o spełnieniu wymagań, o których mowa w art. 74a ust. 2 ustawy z dnia 3 października 2008 r. o udostępnianiu informacji o środowisku i jego ochronie, udziale społeczeństwa w ochronie środowiska oraz o ocenach oddziaływania na środowisko

Brzeźno, dnia 15 sierpnia 2017 r.

Dorota Sterna
Brzeźno 41/4
78-316 Brzeźno

OŚWIADCZENIE

Zgodnie z art. 51 ust. 2 pkt 1 lit. f ustawy z dnia 3 października 2008 r. o udostępnianiu informacji o środowisku i jego ochronie, udziale społeczeństwa w ochronie środowiska oraz o ocenach oddziaływania na środowisko (t.j. Dz. U. z 2016 r., poz. 353 ze zm.), w związku z art. 74a ust. 2 ww. ustawy oświadczam, że:

- *ukończyłam, w rozumieniu przepisów o szkolnictwie wyższym, co najmniej studia pierwszego stopnia lub studia drugiego stopnia, lub jednolite studia magisterskie na kierunkach związanych z kształceniem w obszarze:
 - a) nauk ścisłych z dziedzin nauk chemicznych,
 - b) nauk przyrodniczych z dziedzin nauk biologicznych oraz nauk o Ziemi,
 - c) nauk technicznych z dziedzin nauk technicznych z dyscyplin: biotechnologia, górnictwo i geologia inżynierska, inżynieria środowiska,
 - d) nauk rolniczych, leśnych i weterynaryjnych z dziedzin nauk rolniczych, nauk leśnych;
- *ukończyłam, w rozumieniu przepisów o szkolnictwie wyższym, co najmniej studia pierwszego stopnia lub studia drugiego stopnia, lub jednolite studia magisterskie i posiadam co najmniej 5-letnie doświadczenie w pracach w zespołach przygotowujących raporty o oddziaływaniu przedsięwzięcia na środowisko lub prognozy oddziaływania na środowisko, lub brałam udział w przygotowaniu co najmniej 5 raportów o oddziaływaniu przedsięwzięcia na środowisko lub prognoz oddziaływania na środowisko.

Jestem świadoma odpowiedzialności karnej za złożenie fałszywego oświadczenia.

Dorota Sterna

.....
(podpis autora prognozy oddziaływania na środowisko,
a w przypadku zespołu autorów - kierującego tym zespołem)

*niewłaściwe skreślić