

PROGNOZA ODDZIAŁYWANIA NA ŚRODOWISKO

ustaleń projektu miejscowego planu zagospodarowania przestrzennego dla
obszaru w rejonie ulicy Okrężnej w Jeleniej Górze

Opracowanie:

mgr Sylwia Bajor

Jelenia Góra, styczeń 2019

Prognoza oddziaływania na środowisko ustaleń projektu miejscowego planu zagospodarowania przestrzennego dla obszaru w rejonie ulicy Okrężnej w Jeleniej Górze

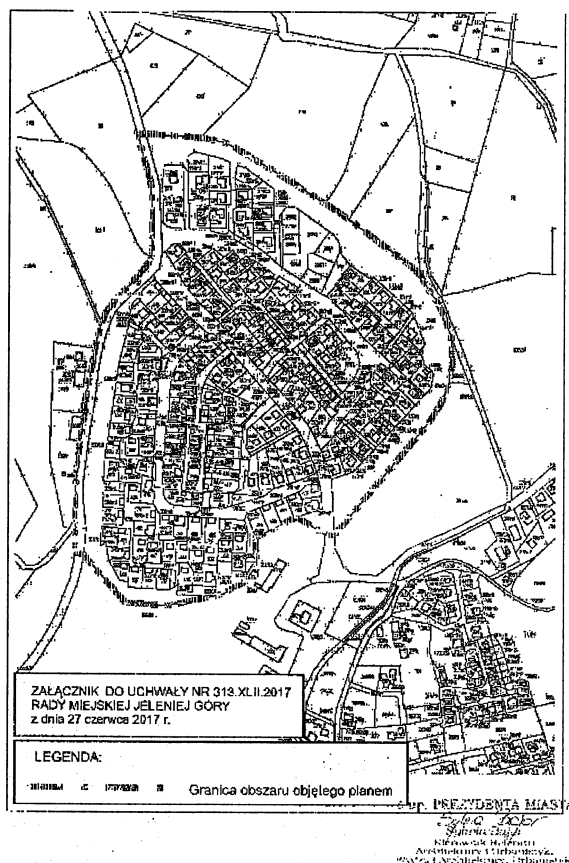
1.1 Wprowadzenie

Niniejsza prognoza oddziaływania na środowisko dotyczy ustaleń projektu miejscowego planu zagospodarowania przestrzennego dla obszaru w rejonie ulicy Okrężnej w Jeleniej Górze.

1.2 Podstawa prawna

Uchwałą nr 313.XLII.2017 Rady Miejskiej Jeleniej Góry z dnia 27 czerwca 2017 r. przystąpiono do sporządzenia miejscowego planu zagospodarowania przestrzennego dla obszaru w rejonie ulicy Okrężnej w Jeleniej Górze. Zgodnie z procedurą planistyczną określoną w art. 17 ustawy o planowaniu i zagospodarowaniu przestrzennym (Dz. U. z 2018 r. poz. 1945) Prezydent Miasta sporządza projekt planu miejscowego (...) wraz z prognozą oddziaływania na środowisko. Obowiązek sporządzenia prognozy oddziaływania na środowisko nakłada ustawa z dnia 3 października 2008 r. o udostępnianiu informacji o środowisku i jego ochronie, udziale społeczeństwa w ochronie środowiska oraz o ocenach oddziaływania na środowisko (Dz. U. z 2018 r. poz. 2081, z późn. zm.). Zgodnie z art. 46 ustawy o udostępnianiu informacji o środowisku i jego ochronie, udziale społeczeństwa w ochronie środowiska oraz o ocenach oddziaływania na środowisko projekty planów zagospodarowania przestrzennego wymagają przeprowadzenia strategicznej oceny oddziaływania na środowisko.

Rys. Obszar objęty projektem planu



Źródło: www.bip.jeleniagora.pl

Prognoza oddziaływania na środowisko ustaleń projektu miejscowego planu zagospodarowania przestrzennego dla obszaru w rejonie ulicy Okrężnej w Jeleniej Górze

1.3 Cel i zakres opracowania

Celem sporządzenia prognozy oddziaływania na środowisko jest ocena skutków, jakie mogą wynikać ze sporządzanego projektu miejscowego planu zagospodarowania przestrzennego, a dalej z zagospodarowania terenu na podstawie ustaleń planu na środowisko. W prognozie oddziaływania na środowisko ustaleń projektu planu miejscowego powinna być dokonana ocena zaproponowanego przeznaczenia terenu oraz realizacji ustaleń projektu planu na środowisko.

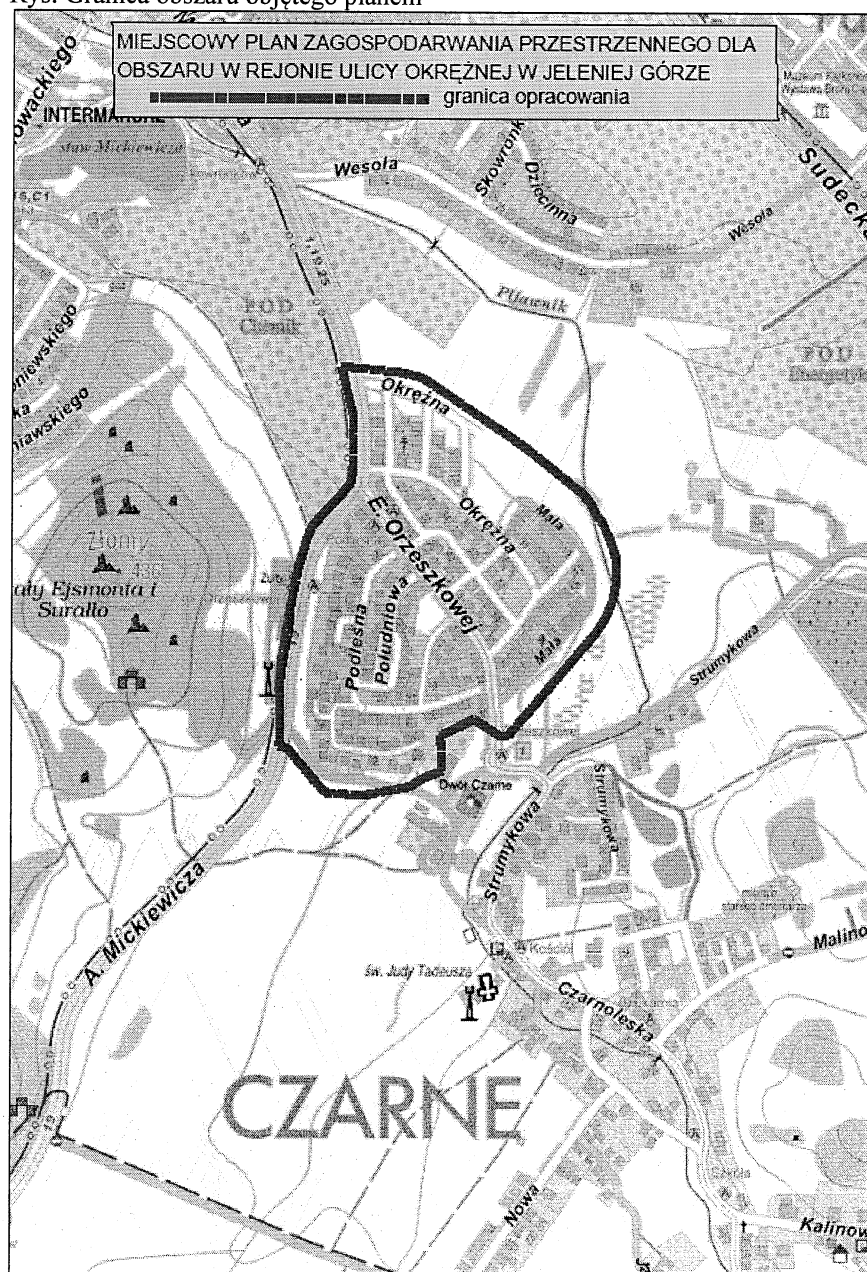
Na etapie zawiadamiania o pojęciu uchwały nr 313.XLII.2017 Rady Miejskiej Jeleniej Góry z dnia 27 czerwca 2017 r. przystąpiono do sporządzenia miejscowego planu zagospodarowania przestrzennego dla obszaru w rejonie ulicy Okrężnej w Jeleniej Górze, uzgodniono z Państwowym Powiatowym Inspektorem Sanitarnym oraz Regionalnym Dyrektorem Ochrony Środowiska przewidywany zakres prognozy oddziaływania na środowisko projektu miejscowego planu zagospodarowania przestrzennego dla obszaru w rejonie ulicy Okrężnej w Jeleniej Górze.

Zgodnie z art. 51 ustawy o udostępnianiu informacji o środowisku i jego ochronie, udziale społeczeństwa w ochronie środowiska oraz o ocenach oddziaływania na środowisko prognoza oddziaływania na środowisko zawiera: informacje o zawartości, głównych celach projektowanego dokumentu oraz jego powiązaniach z innymi dokumentami; informacje o metodach zastosowanych przy sporządzaniu prognozy; propozycje dotyczące przewidywanych metod analizy skutków realizacji postanowień projektowanego dokumentu oraz częstotliwości jej przeprowadzania; informacje o możliwym transgranicznym oddziaływaniu na środowisko, streszczenie sporządzone w języku niespecjalistycznym; oświadczenie autora, a w przypadku gdy wykonawcą prognozy jest zespół autorów – kierującego tym zespołem, o spełnieniu wymogów (...), stanowiące załącznik do prognozy. Prognoza oddziaływania na środowisko określa, analizuje i ocenia: istniejący stan środowiska oraz potencjalne zmiany tego stanu w przypadku braku realizacji projektowanego dokumentu; stan środowiska na obszarach objętych przewidywanym znaczącym oddziaływaniem; istniejące problemy ochrony środowiska istotne z punktu widzenia realizacji projektowanego dokumentu (...); cele ochrony środowiska ustanowione na szczeblu międzynarodowym, wspólnotowym i krajowym, istotne z punktu widzenia projektowanego dokumentu, oraz sposoby, w jakich te cele i inne problemy środowiska zostały uwzględnione podczas opracowywania dokumentu; przewidywane znaczące oddziaływania, w tym oddziaływania bezpośrednie, pośrednie, wtórne, skumulowane, krótkoterminowe, średnioterminowe i długoterminowe, stałe i chwilowe oraz pozytywne i negatywne, na cele i przedmiot ochrony obszaru Natura 2000 oraz integralność tego obszaru, a także na środowisko, a w szczególności na różnorodność biologiczną, ludzi, zwierzęta, rośliny, wodę, powietrze, powierzchnię ziemi, krajobraz, klimat, zasoby naturalne, zabytki, dobra materialne – z uwzględnieniem zależności między tymi elementami środowiska i między oddziaływaniami na te elementy. Prognoza oddziaływania na środowisko przedstawia: rozwiązania mające na celu zapobieganie, ograniczanie lub kompensację przyrodniczą negatywnych oddziaływań na środowisko, mogących być rezultatem realizacji projektowanego dokumentu, w szczególności na cele i przedmiot ochrony obszaru Natura 2000 oraz integralność tego obszaru; biorąc pod uwagę cele i geograficzny zasięg dokumentu oraz cele i przedmiot ochrony obszaru Natura 2000 oraz integralność tego obszaru – rozwiązania alternatywne do rozwiązań zawartych w projektowanym dokumencie wraz z uzasadnieniem ich wyboru oraz opis metod dokonania oceny prowadzącej do tego wyboru albo wyjaśnienie braku rozwiązań alternatywnych, w tym wskazania napotkanych trudności wynikających z niedostatków techniki lub luk we

Prognoza oddziaływania na środowisko ustaleń projektu miejscowego planu zagospodarowania przestrzennego dla obszaru w rejonie ulicy Okrężnej w Jeleniej Górze

współczesnej wiedzy. Mając na względzie ustalenia zawarte w art. 52 ust. 2 ustawy o udostępnianiu informacji o środowisku i jego ochronie, udziale społeczeństwa w ochronie środowiska oraz o ocenach oddziaływania na środowisko w prognozie oddziaływania na środowisko ustaleń projektu miejscowego planu zagospodarowania przestrzennego dla obszaru w rejonie ulicy Okrężnej w Jeleniej Górze w części uwzględniono informacje zawarte w prognozie oddziaływania na środowisko sporządzonej dla innego, przyjętego już, dokumentu powiązanego z projektem dokumentu będącym przedmiotem postępowania – prognozie oddziaływania na środowisko ustaleń projektu miejscowego planu zagospodarowania przestrzennego osiedli mieszkaniowych w jednostce „CZARNE” w Jeleniej Górze.

Rys. Granica obszaru objętego planem



Opracowanie własne Referatu Architektury i Urbanistyki

Prognoza oddziaływania na środowisko ustaleń projektu miejscowego planu zagospodarowania przestrzennego dla obszaru w rejonie ulicy Okrężnej w Jeleniej Górze

1.4 Wykorzystane materiały i metody pracy

Do przygotowania prognozy oddziaływania na środowisko rozpoznano stan zagospodarowania oraz stan środowiska, walory przyrodnicze i krajobrazowe. Dokonano wizji w terenie. Wykorzystano materiały kartograficzne, w tym mapę sytuacyjno-wysokościową oraz ewidencyjną. Przeanalizowano zapisy obowiązującego miejscowego planu zagospodarowania przestrzennego osiedli mieszkaniowych w „CZARNE” w Jeleniej Górze (uchwalonego uchwałą nr 693/L/2002 Rady Miejskiej Jeleniej Góry z dnia 14 maja 2002 r. / opublikowaną w Dzienniku Urzędowym Województwa Dolnośląskiego z dnia 1 lipca 2002 r., nr 139, poz. 1906) oraz studium uwarunkowań i kierunków zagospodarowania przestrzennego miasta Jelenia Góra (przyjętego uchwałą nr 245.XXIV.2016 Rady Miejskiej Jeleniej Góry z dnia 8 listopada 2016 r.) - przede wszystkim pod kątem zapisów dotyczących ochrony środowiska. Na potrzeby niniejszej prognozy wykorzystano opracowania dotyczące ochrony środowiska, w tym „Opracowanie ekofizjograficzne dla miasta Jeleniej Góry” (A. Kurpiowski, Zakład ochrony środowiska Decybel, Jelenia Góra 2005 r.), „Opracowanie ekofizjograficzne dla miasta Jelenia Góra” (T. Miłowski, Ł. Pomykoł, Rybnik 2015 r.), „Inwentaryzację przyrodniczą miasta Jelenia Góra” (Zachodniosudeckie Towarzystwo Przyrodnicze, Jelenia Góra 2005 r.), Program ochrony środowiska dla miasta Jelenia Góra na lata 2017 – 2020 z uwzględnieniem perspektywy do 2024 roku (Jelenia Góra, 2017). Przeanalizowano mapy zagrożenia powodziowego udostępnione na stronie internetowej www.kzgw.gov.pl. Korzystano z danych dostępnych w internecie, w tym w Biuletynie Informacji Publicznej Urzędu Miasta Jelenia Góra, oraz z bazy aktów prawnych LEX. Dodatkowo, mając na względzie ustalenia zawarte w art. 52 ust. 2 ustawy o udostępnianiu informacji o środowisku i jego ochronie, udziale społeczeństwa w ochronie środowiska oraz o ocenach oddziaływania na środowisko w prognozie oddziaływania na środowisko ustaleń projektu miejscowego planu zagospodarowania przestrzennego obszaru w rejonie ulicy Okrężnej w Jeleniej Górze uwzględniono informacje zawarte w prognozie oddziaływania na środowisko sporządzonej dla innego, przyjętego już, dokumentu powiązanego z projektem dokumentu będącym przedmiotem postępowania – prognozie oddziaływania na środowisko ustaleń projektu miejscowego planu zagospodarowania przestrzennego osiedli mieszkaniowych w jednostce „CZARNE” w Jeleniej Górze (Jeleniogórskie Biuro Planowania i Projektowania, Jelenia Góra 2001 r.).

Przeanalizowano aktualne zagospodarowania terenu, opracowania przyrodnicze oraz możliwe zagrożenia dla środowiska wynikające z realizacji tworzonego planu miejscowego i na tej podstawie przygotowano ocenę następstw realizacji ustaleń planu miejscowego. Biorąc powyższe pod uwagę, dokonano kompleksowej oceny terenu objętej obszarem opracowania.

Prognoza oddziaływania na środowisko ustaleń projektu miejscowego planu zagospodarowania przestrzennego dla obszaru w rejonie ulicy Okrężnej w Jeleniej Górze

Zdj. terenu objętego projektem planu



Zródło własne Referatu Architektury i Urbanistyki

1.5 Informacje o zawartości i głównych celach projektu planu miejscowego

Zgodnie z ustawą o planowaniu i zagospodarowaniu przestrzennym plan miejscowy ma na celu ustalenie przeznaczenia terenu oraz określenie sposobów zagospodarowania i warunków zabudowy terenu. Dodatkowo, plan miejscowy nie może naruszać ustaleń studium uwarunkowań i kierunków zagospodarowania - w studium uwarunkowań i kierunków zagospodarowania przestrzennego miasta Jelenia Góra, uchwalonym uchwałą nr 245.XXIV.2016 Rady Miejskiej Jeleniej Góry z dnia 8 listopada 2016 r., obszar objęty projektem planu znajduje się w granicy obszaru funkcjonalnego MN – obszary zabudowy mieszkaniowej jednorodzinnej lub niskiej wielorodzinnej. Funkcją dominującą obszarów zabudowy mieszkaniowej jednorodzinnej lub niskiej wielorodzinnej MN jest funkcja mieszkaniowa wraz z towarzyszącą funkcją usługową. W studium, na obszarze objętym projektem planu, występuje również komunikacja. Dla obszaru objętego opracowaniem obowiązuje miejscowy plan zagospodarowania przestrzennego osiedli mieszkaniowych w jednostce „CZARNE”.

Plan miejscowy ma na celu uporządkowanie istniejącej struktury funkcjonalno-przestrzennej, udostępnienie do zabudowy terenów jeszcze nie zainwestowanych oraz określenie warunków ich wykorzystania.

Zgodnie z uzasadnieniem do projektu uchwały, wyznaczony obszar obejmuje działki, dla których złożono wnioski o zmianę ustaleń w obowiązującym miejscowym planie zagospodarowania przestrzennego.

W przedmiotowym projekcie planu ustalono podstawowe wymogi dotyczące m.in. zachowania ładu przestrzennego i ochrony środowiska. Ustalenia projektu miejscowego planu zagospodarowania przestrzennego dla obszaru w rejonie ulicy Okrężnej w Jeleniej Górze

Prognoza oddziaływania na środowisko ustaleń projektu miejscowego planu zagospodarowania przestrzennego dla obszaru w rejonie ulicy Okrężnej w Jeleniej Górze

zawarto w tekście projektu uchwały oraz na załączniku graficznym, stanowiącym załącznik nr 1 do projektu planu. Wymogi dotyczące m.in. ochrony środowiska podsumowano także w uzasadnieniu do projektu uchwały w sprawie uchwalenia miejscowego planu zagospodarowania przestrzennego dla obszaru w rejonie ulicy Okrężnej w Jeleniej Górze.

2. Ocena stanu środowiska

2.1 Położenie obszaru objętego opracowaniem

Obszar objęty przedmiotowym projektem planu, o powierzchni ok. 20 ha, znajduje się w południowo-wschodniej części miasta Jelenia Góra w kierunku Stanisłowa (gmina Podgórzyn). Granice projektu planu miejscowego stanowią tereny położone w rejonie ulicy Okrężnej i Adama Mickiewicza – w Jeleniej Górze. Obszar objęty projektem planu jest obecnie zurbanizowany.

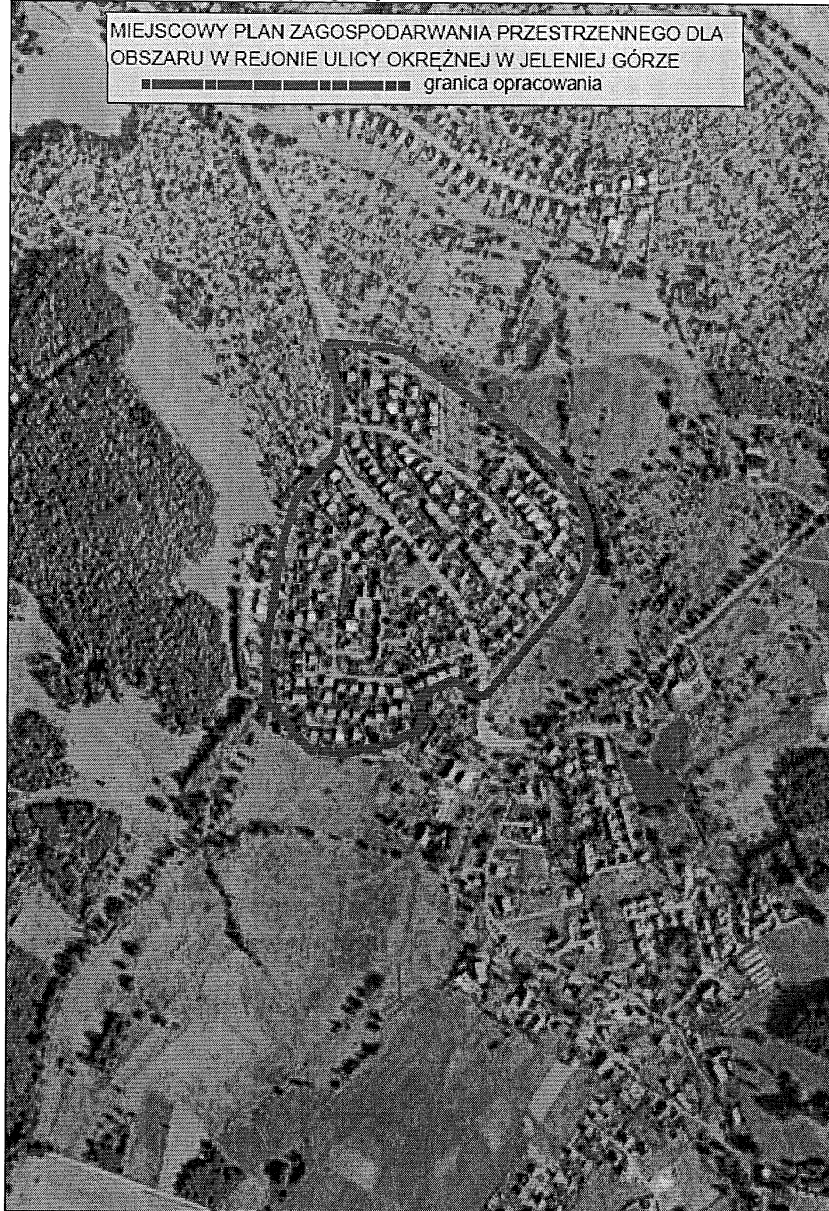
Klasyfikacja fizycznogeograficzna przedstawia się następująco (Kondracki 2002):

- Prowincja: Masyw Czeski;
- Podprowincja: Sudety i Przedgórze Sudeckie;
- Makroregion: Sudety Zachodnie;
- Mezoregion: Kotlina Jeleniogórska;
- Mikroregion: Wzgórza Łomnickie.

Przedmiotowy obszar w przeważającej części jest zurbanizowany. Nieliczne działki są wolne od zabudowy. Na terenie objętym projektem planu występuje przede wszystkim zabudowa jedno i niska wielorodzinna. Występują pojedyncze usługi. Zgodnie z ustaleniami obowiązującego planu miejscowego, obszar objęty opracowaniem przeznaczony jest pod zabudowę mieszkaniową i komunikację.

Prognoza oddziaływania na środowisko ustaleń projektu miejscowego planu zagospodarowania przestrzennego dla obszaru w rejonie ulicy Okrężnej w Jeleniej Górze

Rys. Położenie obszaru objętego opracowaniem



Opracowanie własne Referatu Architektury i Urbanistyki

2.2 Budowa geologiczna i rzeźba terenu

Jelenia Góra położona jest w centralnej części mezoregionu Kotliny Jeleniogórskiej. Kotlina Jeleniogórska zaliczana jest do intruzji granitu karkonoskiego. Intruzja wraz z otaczającymi ją skałami metamorficznymi tworzy Blok Karkonoszy, gdzie głównym składnikiem są granity (w tym równoziarniste, porfirowate, drobnoziarniste). Przesunięcia o charakterze blokowym, powstałe w wyniku trzeciorzędowych ruchów górotwórczych, spowodowały, że granity zostały poprzecinane żyłami kwarcu, aplitu i mikrogranitu.

W czwartorzędzie łądolód zamknął odpływ wód z kotliny i powstało bezodpływowe jezioro zastoiskowe. Skały intruzji zostały przykryte glinami zwałowymi i osadami wodnolodowcowymi oraz piaszczysto-zwirowymi osadami rzecznyymi. W końcu plejstocenu, topniejący lodowiec, dał założenia dla współczesnej sieci rzecznej, w tym dla głównych rzek: Kamiennej i Bobru.

Prognoza oddziaływania na środowisko ustaleń projektu miejscowego planu zagospodarowania przestrzennego dla obszaru w rejonie ulicy Okrężnej w Jeleniej Górze

2.3 Wody powierzchniowe i zagrożenie powodziowe, wody podziemne

Na terenie objętym projektem miejscowego planu zagospodarowania przestrzennego dla obszaru w rejonie ulicy Okrężnej w Jeleniej Górze nie występują wody powierzchniowe. Na terenie objętym projektem planu nie występują obszary zagrożenia powodziowego.

Jelenia Góra położona jest w obrębie sudeckiego regionu hydrogeologicznego, (w podregionie izersko-karkonoskim), gdzie wyodrębnia się dwie strefy hydrogeologiczne: krystaliczne podłoże z systemem wód szczelinowych i wody zalegające w pokrywach. Występują tu wody podziemne, szczelinowe w utworach krystalicznych oraz wody porowe w luźnych osadach czwartorzędowych. W Kotlinie Jeleniogórskiej głównym użytkowym piętrzem wodonośnym jest czwartorzędowy zbiornik wód podziemnych związany z utworami w obrębie współczesnych i kopalnych dolin rzecznych.

2.4 Gleby

W Jeleniej Górze przeważają gleby z rzędu brunatnoziemnych. Wyróżnia się następujące typy gleb brunatnoziemnych: gleby brunatne kwaśne, gleby brunatne właściwe, gleby płowe.

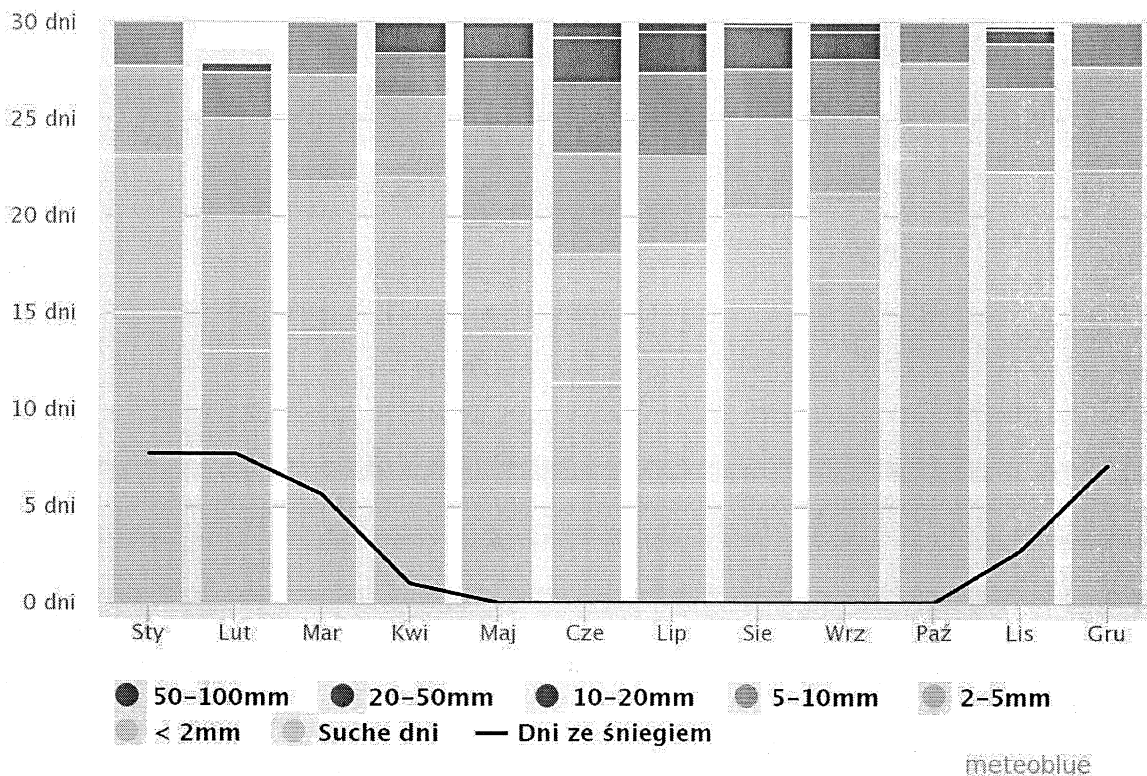
2.5 Warunki klimatyczne

Charakterystykę warunków klimatycznych wykonano na podstawie danych meteorologicznych z lat 1994-2003 pochodzących ze stacji Wrocławskiego Oddziału Instytutu Meteorologii i Gospodarki Wodnej zlokalizowanej w rejonie lotniska w Jeleniej Górze na wysokości 342 m n.p.m., oraz danych internetowych.

Wg Kondrackiego [Kondracki 2002], zgodnie z podziałem fizyczno-geograficznym Polski, Kotlina Jeleniogórska stanowi część makroregionu Sudety Zachodnie. Zgodnie z regionalizacją klimatyczną Sudetów opracowaną przez Schmucka [Schumck 1960] Kotlina Jeleniogórska należy do regionu jeleniogórskiego. Średnia roczna temperatura powietrza wynosi 7,6°C. I tak kolejno, średnia miesięczna temperatura powietrza wynosi: w styczniu - 1,8°C; w lutym 0,0°C; w marcu 2,5°C; w kwietniu 7,0°C; w maju 12,9°C; w czerwcu 15,5°C; w lipcu 17,3°C; w sierpniu 16,8°C; we wrześniu 11,9°C; w październiku 7,9°C; w listopadzie 2,9°C; w grudniu -1,6°C.

Na obszarze Kotliny Jeleniogórskiej w przebiegu rocznym opadów atmosferycznych wyraźnie zaznacza się maksimum letnie i minimum zimowe. Czterdzieści procent rocznej sumy opadów przypada na sezon letni – od czerwca do sierpnia. Najwyższe opady występują w lipcu, a najniższe w styczniu i lutym.

Prognoza oddziaływania na środowisko ustaleń projektu miejscowego planu zagospodarowania przestrzennego dla obszaru w rejonie ulicy Okrężnej w Jeleniej Górze



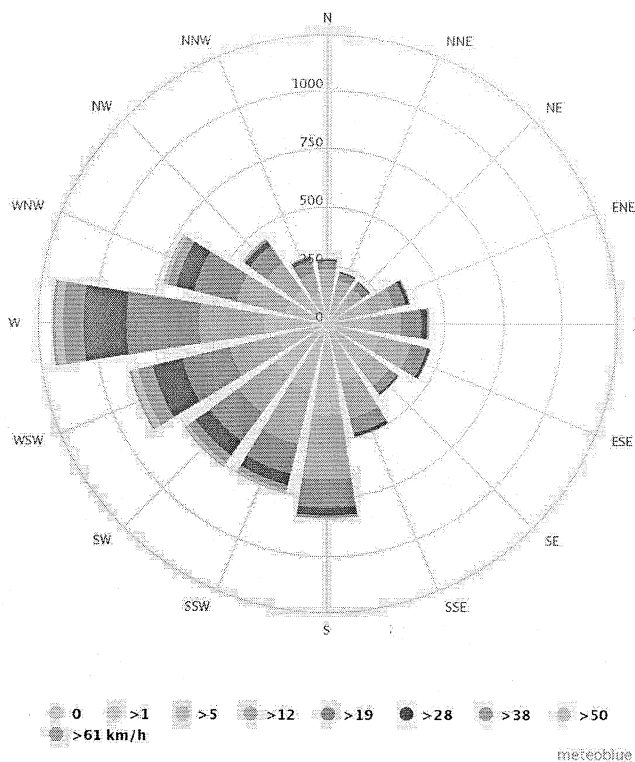
Źródło: www.meteoblue.com

Poniższa tabela przedstawia średnie miesięczne sumy opadów atmosferycznych w Jeleniej Górze w latach 1994-2003:

1	2	3	4	5	6	7	8	9	10	11	12	miesiąc
31	31	52,9	52,3	70,5	83,5	135,6	81,0	72,1	41,9	41,7	33,3	[mm]

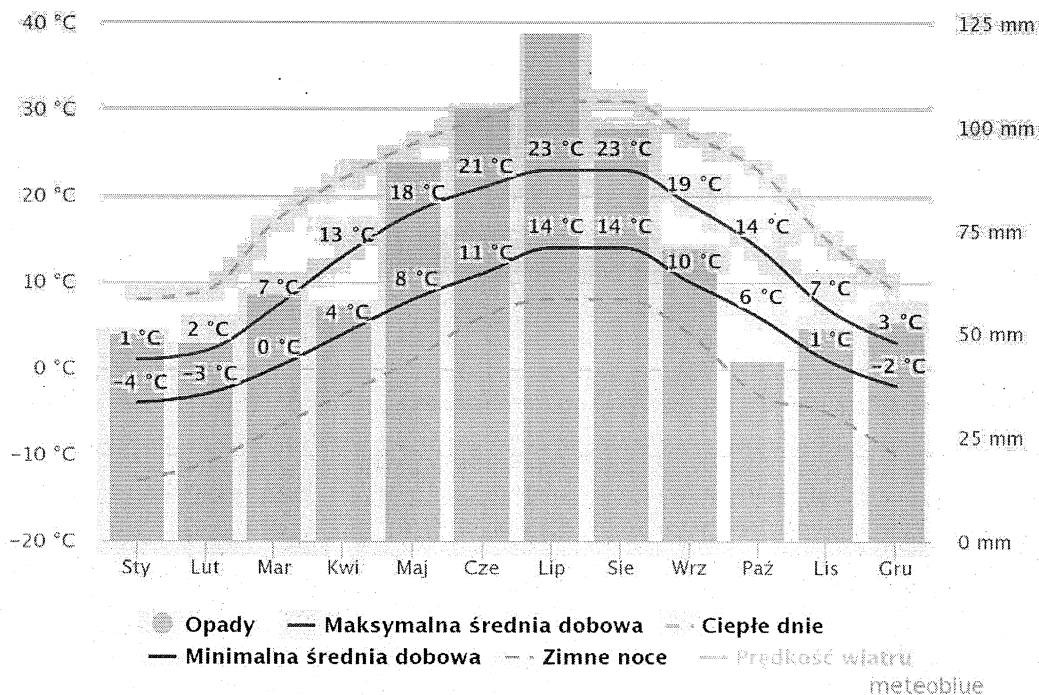
W Kotlinie Jeleniogórskiej dominujący jest zachodni oraz północno-zachodni kierunek wiatru. Wiatry południowe, południowo-wschodnie oraz południowo-zachodnie stwarzają potencjalne warunki do powstawania zjawisk fenowych. Powstawania zjawisk fenowych związane jest z przepływem masy powietrza przez niemal równoleżnikowo usytuowane masywy górskie Sudetów. Fen sudecki występuje po polskiej stronie Karkonoszy oraz w Kotlinie Jeleniogórskiej. Fen powoduje wzrost temperatury powietrza, spadek wilgotności względnej powietrza, wzrost prędkości i porywistości wiatru na zawietrznych zboczach gór. Rysunek przedstawia różę wiatrów na terenie Jeleniej Góry:

Prognoza oddziaływania na środowisko ustaleń projektu miejscowego planu zagospodarowania przestrzennego dla obszaru w rejonie ulicy Okrężnej w Jeleniej Górze



Źródło: www.meteoblue.com

Diagramy klimatyczne *meteoblue* oparte są na godzinowych modelach symulacji pogody z 30 lat.



Źródło: www.meteoblue.com

Prognoza oddziaływania na środowisko ustaleń projektu miejscowego planu zagospodarowania przestrzennego dla obszaru w rejonie ulicy Okrężnej w Jeleniej Górze

2.6 Przyroda

Przeważającą część obszaru objętego opracowaniem jest zabudowana – zabudową mieszkaniową jednorodziną i niską wielorodzinną. Nie wielka część terenu jest wolna od zabudowy. Występują pojedyncze drzewa oraz zieleń w ogrodach przydomowych.

Zdj. terenu objętego projektem planu



Źródło własne Referatu Architektury i Urbanistyki

3. Istniejące problemy ekologiczne i tendencje zmian stanu środowiska

Na obszarze objętym opracowaniem największymi problemami ekologicznymi są przede wszystkim emisja zanieczyszczeń atmosferycznych ze źródeł punktowych i transportu samochodowego oraz emisja hałasu samochodowego. Na terenie objętym opracowaniem należy o występujący drzewostan i chronić istniejącą zieleń.

4. Informacje o głównych celach projektu planu miejscowego

Rozwiązania zaproponowane w projekcie miejscowego planu zagospodarowania przestrzennego dla obszaru w rejonie ulicy Okrężnej w Jeleniej Górze praktycznie nie różnią się od obowiązującego na tym terenie miejscowego planu zagospodarowania przestrzennego osiedli mieszkaniowych w jednostce „CZARNE”. Projekt planu zakłada zabudowę mieszkaniową i usługową oraz tereny komunikacji. Projekt planu nie narusza ustaleń studium uwarunkowań i kierunków zagospodarowania przestrzennego miasta Jelenia Góra. Procedura sporządzania planu miejscowego prowadzona jest zgodnie z procedurą planistyczną określoną w art. 17 ustawy o planowaniu i zagospodarowaniu przestrzennym (Dz. U. z 2017 r. poz. 1945). Projekt planu zawiera wymagane prawem elementy.

Projekt miejscowego planu zagospodarowania przestrzennego dla obszaru w rejonie ulicy Okrężnej w Jeleniej Górze wyznacza tereny zabudowy mieszkaniowej jednorodzinnej,

Prognoza oddziaływania na środowisko ustaleń projektu miejscowego planu zagospodarowania przestrzennego dla obszaru w rejonie ulicy Okrężnej w Jeleniej Górze

zabudowy mieszkaniowej lub/i usługowej, zabudowy usługowej, zieleni nieurządzonej, teren pod trafostację i pod komunikację. Od strony ciągów komunikacyjnych została wyznaczona nieprzekraczalna linia zabudowy. Projekt planu umożliwia udostępnienie niewielkiego jeszcze wolnego terenu pod zabudowę, ale uściśla warunki jego wykorzystania. W ustaleniach szczegółowych projektu planu określono maksymalną powierzchnię pod zabudowę, minimalną i maksymalną intensywność zabudowy, maksymalną wysokość zabudowy czy minimalną powierzchnię biologicznie czynną. Na rysunku planu miejscowego zaproponowano podziały nieruchomości – jako oznaczenie informacyjne. W zapisach planu miejscowego pojawiają się zapisy eliminujące negatywne oddziaływanie na środowisko.

5. Analiza ustaleń planu i ocena zgodności z uwarunkowaniami ekofizjograficznymi

Analizę rozwiązań funkcjonalno-przestrzennych zawartych w projekcie planu miejscowego dokonuje się pod kątem zgodności z uwarunkowaniami ekofizjograficznymi, zgodności z przepisami ochrony środowiska oraz rozwiązań eliminujących lub ograniczających negatywne wpływy na środowisko.

Zgodnie z mapą walorów środowiska przyrodniczego, stanowiącą załącznik nr 1 do opracowania ekofizjograficznego, wzdłuż ulicy Adama Mickiewicza wyznaczono granicę terenów o szczególnych walorach przyrodniczych. Obszar objęty projektem planu znajduje się poza przedmiotową granicą. W południowej części obszaru objętego opracowaniem wyznaczono potencjalny wgląd widokowy.

Na mapie uwarunkowań fizycznych i prawnych, wzdłuż wschodniej i południowej granicy terenu objętego opracowaniem oznaczono granicę strefy bezpośredniej ekspozycji sylwety miasta. Obszar objęty opracowaniem znajduje się poza wyznaczoną granicą. W centralnej części obszaru objętego projektem miejscowego planu zagospodarowania przestrzennego dla obszaru w rejonie ulicy Okrężnej w Jeleniej Górze oznaczono strefę ochrony konserwatorskiej.

Zgodnie z mapą oceny terenów i wskazań ekofizjograficznych, obszar objęty opracowaniem oznaczony jest symbolem N – tereny zabudowy mieszkaniowej jednorodzinnej i wielorodzinnej o charakterze willowym (na wydzielonych parcelach). Na niewielkim fragmencie oznaczono symbolem Z inne formy niskiej zieleni miejskiej, skwery, trawniki, place zabaw. Zgodnie z ekofizjografią są to tereny przydatne do kontynuacji i rozwoju zainwestowania.

Na rysunku inwentaryzacji przyrodniczej miasta Jelenia Góra brak jest oznaczonych terenów cennych przyrodniczo. Jedyne oznaczenie jest stanowisko ssaków.

W zakresie ochrony środowiska i działań minimalizujących potencjalny negatywny wpływ proponowanego zagospodarowania na środowisko istotne są ustalenia zawarte w projekcie planu dotyczące infrastruktury technicznej, w tym przede wszystkim rozwiązań gospodarki wodno-ściekowej, zachowanie istniejącej zieleni oraz ochrona przed hałasem.

W zakresie zaopatrzenia w wodę, obowiązuje zaopatrzenie w wodę z miejskiej sieci wodociągowej lub zastosowanie rozwiązań indywidualnych, ale spełniających wymagania określone w przepisach odrębnych. Ścieki powinny być odprowadzane do miejskiej sieci kanalizacyjnej lub z zastosowaniem rozwiązań indywidualnych spełniających wymagania określone w przepisach odrębnych. Wody opadowe i roztopowe winny być odprowadzane do miejskiej sieci kanalizacyjnej ich indywidualnie retencjonowane. Do indywidualnych celów grzewczych należy stosować gaz, paliwa płynne, energię elektryczną, odnawialne źródła energii (...) oraz ogrzewanie z sieci miejskiej.

Prognoza oddziaływania na środowisko ustaleń projektu miejscowego planu zagospodarowania przestrzennego dla obszaru w rejonie ulicy Okrężnej w Jeleniej Górze

W projekcie planu zapewniono powierzchnię zieloną, wolną od zabudowy. Jest to tzw. powierzchnia biologicznie czynna, której zachowanie jest istotne dla retencji wód opadowych i roztopowych. W zagospodarowaniu terenu, zgodnie z ustaleniami planu miejscowego, ta przestrzeń pozostaje zagospodarowana zielenią, bez zabudowy.

W zakresie ochrony przed hałasem dla terenów objętych projektem planu miejscowego będą obowiązywały normy jak dla zabudowy mieszkaniowo-usługowej i usługowej. Należy zauważyć, że przeciwdziałanie emisji hałasu samochodowego wykracza poza możliwości ustaleń planu miejscowego. Jedną z metod może być zmiana organizacji ruchu czy stosowanie odpowiednich nawierzchni dróg.

Zgodnie z zapisami projektu planu, prowadzenie działalności (w tym działalności gospodarczej) nie może powodować ponadnormatywnych obciążeń środowiska naturalnego poza granicami terenu, na którym ta działalność jest prowadzona.

Należy zaznaczyć, że ostateczny wygląd terenu objętego projektem miejscowego planu zagospodarowania przestrzennego dla obszaru w rejonie ulicy Okrężnej w Jeleniej Górze będzie zależał od wyboru projektów architektonicznych budynków oraz sposobu zagospodarowania działek. Oddziaływanie inwestycji na środowisko będzie uzależnione od stopnia realizacji postanowień planu oraz charakteru funkcji terenu. Po analizie zaproponowanych rozwiązań w projekcie planu miejscowego ocenia się, że zapisy planu są zgodne z przepisami ochrony środowiska.

6. Przewidywany wpływ realizacji ustaleń projektu planu miejscowego na środowisko

6.1 Oddziaływanie na środowisko przyrodnicze i bioróżnorodność

Rozwiązania zaproponowane w projekcie miejscowego planu zagospodarowania przestrzennego dla obszaru w rejonie ulicy Okrężnej w Jeleniej Górze praktycznie nie różnią się od obowiązującego na tym terenie miejscowego planu zagospodarowania przestrzennego osiedli mieszkaniowych w jednostce „CZARNE”. Możliwe zmiany mogą polegać na przekształceniu terenów jeszcze nieurządzonych w tereny zurbanizowane. Projekt zakłada większą wskaźniki zabudowy działek, ale działki te obecnie są już zainwestowane. Dla zachowania atrakcyjności tych terenów pod względem przyrodniczym dużą rolę odrywać tu będzie pozostawienie zieleni poprzez wymóg zachowania powierzchni biologicznie czynnej. Dodatkowo, w projekcie planu określona jest maksymalna powierzchnia zabudowy, co zapewni pozostawienie części terenów wolnych od zabudowy. Zieleń, która powstanie przy nowoprojektowanej zabudowie będzie pełnić funkcję zieleni urządzonej. Zaproponowany podział nieruchomości umożliwi powstanie nowej zabudowy bez konieczności wycinki istniejących drzew. Pozostaje jednak obawa, że część drzewostanu może zostać wycięta. Pozostawienie drzewostanu będzie zależało od decyzji właściciela terenu. Na poziom zróżnicowania biologicznego obszaru objętego projektem planu może mieć wpływ powstanie nowej zabudowy mieszkaniowej i usługowej.

6.2 Oddziaływanie na gleby

Dla terenów jeszcze wolnych od zabudowy, na których plan dopuszcza nową zabudowę mieszkaniową czy usługową istnieje prawdopodobieństwo przekształcenia morfologii terenu na potrzeby wykopania fundamentów budynków. W tych miejscach oraz na terenie drogi dojazdowej do posesji pokrywa glebowa zostanie zdjęta. Zwiększenie terenów zabudowanych czy utwardzonych może przyczynić się do obniżenia zdolności retencyjnych podłoża. Dlatego ważne jest zachowanie w planie powierzchni biologicznie czynnej.

Prognoza oddziaływania na środowisko ustaleń projektu miejscowego planu zagospodarowania przestrzennego dla obszaru w rejonie ulicy Okrężnej w Jeleniej Górze

6.3 Oddziaływanie na powietrze atmosferyczne

Na obszarze objętym projektem planu mogą pojawić się budynki ogrzewane za pomocą indywidualnych systemów grzewczych. W związku z tym, mogą pojawić się nowe emitory zanieczyszczeń atmosferycznych. Jednak ilość nowych budynków będzie niewielka. Przy tak niewielkiej skali uznaje się, że przy zachowaniu ustaleń planu w zakresie gospodarki cieplnej, oddziaływanie nowych emitorów nie wpłynie ujemnie na jakość powietrza na omawianym obszarze.

6.4 Oddziaływanie na klimat lokalny

Ze względu na niewielki obszar objęty projektem planu oraz na nieznaczną skalę zmian uznaje się, że przyszłe zagospodarowanie nie wpłynie na klimat lokalny.

6.5 Oddziaływanie na klimat akustyczny

Klimat akustyczny nie zmieni się, ponieważ dalej będzie kształtowany przez ruch samochodowy odbywający się istniejącymi drogami w obszarze opracowania oraz graniczącymi z obszarem opracowania.

6.6 Oddziaływanie na wody powierzchniowe i podziemne

Na obszarze objętym opracowaniem występuje sieć wodociągowa i kanalizacyjna. Dzięki odprowadzaniu ścieków systemem kanalizacji do oczyszczalni ścieków nie ma zagrożenia dla jakości wód podziemnych. Rozwiązania indywidualne muszą spełniać wymagania określone w przepisach.

6.7 Oddziaływanie na krajobraz, zabytki i dobra materialne

Rozwiązania przyjęte w projekcie miejscowego planu zagospodarowania przestrzennego dla obszaru w rejonie ulicy Okrężnej w Jeleniej Górze nie powinny w istotny sposób wprowadzić zmiany w krajobrazie. Dla zachowania ładu przestrzennego istotne znaczenia mają ustalenia planu dotyczące kształtowania zabudowy, sposobu rozmieszczenia obiektów, a także ich wysokości. Bardzo ważne jest, aby projektowana zabudowa nawiązywała charakterem do istniejącej zabudowy sąsiadującej z obszarem opracowania.

6.8 Oddziaływania o charakterze skumulowanym

Na obszarze opracowania nie są prowadzone ani planowane przedsięwzięcia mogące stanowić źródło negatywnych oddziaływań o charakterze znaczącym. Potencjalne negatywne oddziaływanie to niewielki hałas oraz niska emisja. Ze względu na niewielki obszar objęty opracowaniem, skala zmian będzie znikoma.

6.9 Oddziaływanie projektu miejscowego planu zagospodarowania przestrzennego poza obszarem opracowania

Ustalenia projektu miejscowego planu zagospodarowania przestrzennego dla obszaru w rejonie ulicy Okrężnej w Jeleniej Górze, ze względu na mały obszar i nieznaczącą skalę zmian, w niewielkim stopniu będą oddziaływały na środowisko poza granicami opracowania. Nie przewiduje się znacznego zwiększenia ilości pobieranej wody, odprowadzanych ścieków czy ilości produkowanych odpadów. Tereny przeznaczone w projekcie planu przeznaczone były pod zabudowę w planie obowiązującym. Obszar objęty projektem jest zabudowany. Obszar objęty opracowaniem jest uzbrojony, a projektowane działki mają dostęp do istniejących dróg.

Prognoza oddziaływania na środowisko ustaleń projektu miejscowego planu zagospodarowania przestrzennego dla obszaru w rejonie ulicy Okrężnej w Jeleniej Górze

6.10 Informacje o możliwym transgranicznym oddziaływaniu na środowisko

Projekt miejscowego planu zagospodarowania przestrzennego dla obszaru w rejonie ulicy Okrężnej w Jeleniej Górze nie zawiera rozstrzygnięć ani nie stwarza możliwości, w wyniku których mogłoby wystąpić transgraniczne oddziaływanie na środowisko, o którym mowa w ustawie z dnia 3 października 2008 r. o udostępnianiu informacji o środowisku i jego ochronie, udziale społeczeństwa w ochronie środowiska oraz o ocenach oddziaływania na środowisko (Dz. U. z 2018 r. poz. 2081, z późn. zm.). Zagospodarowanie terenu w oparciu o ustalenia przedmiotowego projektu planu miejscowego nie będzie oddziaływać na środowisko poza granicami kraju.

6.11 Oddziaływanie na formy ochrony przyrody

Na obszarze objętym opracowaniem nie występują formy przyrody objęte ochroną na podstawie ustawy z dnia 16 kwietnia 2004 r. o ochronie przyrody (Dz. U. z 2018 r. poz. 142, z późn. zm.). Najbliżej położone tereny chronione to źródła Pijawnika (Natura 2000). Zagospodarowanie obszaru objętego projektem planu nie powinno wpłynąć na przyrodę terenów sąsiednich. Nie istnieją bezpośrednie powiązania ekologiczne pomiędzy obszarami chronionymi a obszarem projektu planu.

7. Kompleksowa ocena skutków ustaleń projektu planu miejscowego na środowisko przyrodnicze

Zaprojektowane tereny zabudowy mieszkaniowej i usługowej, zieleni nieurządzonej z niezbędną obsługą komunikacyjną będą miały niewielki wpływ na środowisko. Obszar objęty projektem planu położony jest w zurbanizowanej części miasta, zaopatrzonej w media i komunikację. Teren objęty opracowaniem jest zainwestowany i zabudowany.

Ustalenia projektu miejscowego planu zagospodarowania przestrzennego dla obszaru w rejonie ulicy Okrężnej w Jeleniej Górze w zakresie ochrony środowiska i infrastruktury technicznej pozwolą zminimalizować możliwe negatywne oddziaływanie na środowisko.

Po realizacji ustaleń projektu planu w zakresie zabudowy terenów jeszcze wolnych od zabudowy, oddziaływanie na świat przyrody i bioróżnorodność będzie nieodwracalne. Będą to zmiany negatywne, o dużej intensywności przekształceń. Jednak zmiany te będą miały charakter jedynie miejscowy. Oddziaływanie na gleby i powierzchnię terenu, powietrze atmosferyczne, klimat lokalny, klimat akustyczny może być zauważalne, ale również o charakterze miejscowym. Stopień przekształceń dla środowiska oddziaływania na powietrze atmosferyczne, klimat lokalny, klimat akustyczny, wody czy krajobraz będzie częściowo odwracalne i nieznaczne. Oddziaływanie na krajobraz powinno być niewielkie. Wszystkie wyżej opisane oddziaływania będą długoterminowe o stałej częstotliwości.

8. Metody analizy realizacji postanowień projektu planu

Zgodnie z ustawą o planowaniu i zagospodarowaniu przestrzennym (Dz. U. z 2018 r. poz. 1945) plan miejscowy jest aktem prawa miejscowego. Przy realizacji projektu miejscowego planu zagospodarowania przestrzennego dla obszaru w rejonie ulicy Okrężnej w Jeleniej Górze należy przestrzegać ustaleń ogólnych i szczegółowych, a w tym przede wszystkim przeznaczenia terenów, kształtowania zabudowy, zagospodarowania terenów, ustaleń dotyczących infrastruktury technicznej, ochrony środowiska, ładunku przestrzennego i zabytków. Zgodnie z ustawą o udostępnianiu informacji o środowisku i jego ochronie, udziale społeczeństwa w ochronie środowiska oraz o ocenach oddziaływania na środowisko (Dz. U. z

Prognoza oddziaływania na środowisko ustaleń projektu miejscowego planu zagospodarowania przestrzennego dla obszaru w rejonie ulicy Okrężnej w Jeleniej Górze

201 r. poz. 2081, z późn. zm.) prowadzony jest monitoring skutków realizacji postanowień planu w zakresie oddziaływania na środowisko. Prezydent Miasta zobowiązany jest przedstawić analizy zmian zagospodarowania przestrzennego co najmniej raz w czasie trwania kadencji, dlatego analizy dotyczące ochrony środowiska również powinny być przeprowadzane z taką częstotliwością.

9. Przedstawienie rozwiązań mających na celu zapobieganie, ograniczenie lub kompensację przyrodniczą negatywnych oddziaływań na środowisko

Zgodnie z zapisami ustawy z dnia 3 października 2008 r. o udostępnianiu informacji o środowisku i jego ochronie, udziale społeczeństwa w ochronie środowiska oraz o ocenach oddziaływania na środowisko (Dz. U. z 2018 r. poz. 2081, z późn. zm.) rozwiązania zawarte w opracowywanej prognozie mają na celu zapobieganie i ograniczanie negatywnego oddziaływania na środowisko realizacji ustaleń analizowanego projektu planu miejscowego. W tym celu konieczne jest dotrzymanie wszelkich obowiązujących przepisów prawa dotyczących ochrony środowiska. W analizowanym projekcie planu miejscowego szczególną uwagę należy zwrócić na wszelkie obowiązujące przepisy i normy dotyczące klimatu akustycznego, ograniczania niskiej emisji, stosowania urządzeń grzewczych o wysokiej sprawności, stosowania proekologicznych źródeł energii oraz zachowania jak największej powierzchni terenów zielonych.

Uznaje się, że rozwiązania zastosowane w projekcie miejscowego planu zagospodarowania przestrzennego dla obszaru w rejonie ulicy Okrężnej w Jeleniej Górze są wystarczające i nie będą powodować negatywnego oddziaływania o charakterze znaczącym dla środowiska, jakości życia i zdrowia mieszkańców.

P

10.1 Przedstawienie rozwiązań alternatywnych do rozwiązań zawartych w projekcie planu miejscowego

W zakresie rozwiązań alternatywnych proponuje się podniesienie wskaźnika powierzchni biologicznie czynnej na terenach jeszcze nie zainwestowanych. Pozostawienie jak największej powierzchni terenów zielonych pozwoli na zachowanie charakteru analizowanego obszaru.

10.2 Tendencje przeobrażeń przy braku realizacji miejscowego planu zagospodarowania przestrzennego dla obszaru w rejonie ulicy Okrężnej w Jeleniej Górze

W przypadku odstąpienia od sporządzania miejscowego planu zagospodarowania przestrzennego dla obszaru w rejonie ulicy Okrężnej w Jeleniej Górze, teren zostanie zagospodarowany zgodnie z ustaleniami obowiązującego na tym terenie miejscowego planu zagospodarowania przestrzennego dla osiedli mieszkaniowych w jednostce „CZARE” (uchwalonego uchwałą nr 693/L/2002 Rady Miejskiej Jeleniej Góry z dnia 14 maja 2002 r. / opublikowaną w Dzienniku Urzędowym Województwa Dolnośląskiego z dnia 1 lipca 2002 r., nr 139, poz. 1906).

11. Informacje o celach ochrony środowiska i powiązania z innymi dokumentami

Dla planu miejscowego, w zakresie ochrony środowiska, istotne są priorytety wynikające z dokumentów ustanawianych na szczeblu samorządowym, rządowym, porozumień międzynarodowych oraz dokumentów i dyrektyw Unii Europejskiej.

Prognoza oddziaływania na środowisko ustaleń projektu miejscowego planu zagospodarowania przestrzennego dla obszaru w rejonie ulicy Okrężnej w Jeleniej Górze

Na szczeblu międzynarodowym przeanalizowano Dyrektywy Unii Europejskiej dot. jakości wód oraz ochrony siedlisk; umowy międzynarodowe dotyczące ochrony środowiska. Przeprowadzona analiza wykazała brak znaczących negatywnych oddziaływań na środowisko.

Z dokumentów na szczeblu krajowym przeanalizowano Politykę ekologiczną państwa, strategie dotyczące ochrony środowiska oraz krajowe programy dotyczące ochrony środowiska i ochrony przyrody. Przeprowadzona analiza również wykazała brak znaczących negatywnych oddziaływań na środowisko.

Szczegółowo przeanalizowano dokumenty na szczeblu regionalnym i lokalnym. Na poziomie województwa przeanalizowano program zrównoważonego rozwoju i ochrony środowiska. Na szczeblu lokalnym dokonano analizy programu ochrony środowiska dla miasta Jelenia Góra na lata 2017 – 2020 z uwzględnieniem perspektywy do 2024 roku.

Dokonana analiza ustaleń projektu miejscowego planu zagospodarowania przestrzennego dla obszaru w rejonie ulicy Okrężnej w Jeleniej Górze wykazała zgodność z przedmiotowymi dokumentami.

12. Streszczenie

Przedmiotowy obszar objęty projektem miejscowego planu zagospodarowania przestrzennego dla obszaru w rejonie ulicy Okrężnej w Jeleniej Górze planu w znacznej części stanowią tereny zabudowane – jest to przede wszystkim zabudowa mieszkaniowa wraz z pojedynczymi usługami i komunikacją.

Rozwiązania zaproponowane w projekcie miejscowego planu zagospodarowania przestrzennego dla obszaru w rejonie ulicy Okrężnej w Jeleniej Górze praktycznie nie różnią się od obowiązującego na tym terenie miejscowego planu zagospodarowania przestrzennego osiedli mieszkaniowych w jednostce „CZARNE”. Możliwe zmiany mogą polegać na przekształceniu terenów jeszcze nieurządzonych w tereny zurbanizowane. Projekt zakłada większą wskaźniki zabudowy działek, ale działki te obecnie są już zainwestowane. Dla zachowania atrakcyjności tych terenów pod względem przyrodniczym dużą rolę odrywać tu będzie pozostawienie zieleni poprzez wymóg zachowania powierzchni biologicznie czynnej.

Na terenie objętym opracowaniem szczególnie należy chronić istniejącą zielenią. Należy zadbać o niedopuszczenie do konfliktów funkcjonalno-przestrzennych planowanego przeznaczenia z istniejącą zabudową.

Rozwiązania zastosowane w projekcie miejscowego planu zagospodarowania przestrzennego dla obszaru w rejonie ulicy Okrężnej w Jeleniej Górze są wystarczające i nie powinny powodować negatywnego oddziaływania o charakterze znaczącym dla środowiska, jakości życia i zdrowia mieszkańców.

