

**UCHWAŁA NR 256.XXIV.2020
RADY MIEJSKIEJ JELENIEJ GÓRY**

z dnia 29 października 2020 r.

w sprawie nadania Statutu Uzdrowiska Cieplice

Na podstawie art. 41 ustawy z dnia 28 lipca 2005 r. o lecznictwie uzdrowiskowym, uzdrowiskach i obszarach ochrony uzdrowiskowej oraz gminach uzdrowiskowych (Dz.U.2020, poz.1662), uchwala się, co następuje:

§ 1. Nadaje się Statut Uzdrowiska Cieplice stanowiący załącznik do niniejszej uchwały.

§ 2. Wykonanie uchwały powierza się Prezydentowi Miasta Jeleniej Góry.

§ 3. Traci moc Uchwała 260.XXVIII.2012 Rady Miejskiej Jeleniej Góry z dnia 9 lipca 2012 r. w sprawie nadania statutu Uzdrowiska Cieplice.

§ 4. Uchwała wchodzi w życie po upływie 14 dni od dnia ogłoszenia w Dzienniku Urzędowym Województwa Dolnośląskiego.

Wiceprzewodniczący Rady
Miejskiej

Rafał Piotr Szymański

STATUT UZDROWISKA CIEPLICE

§ 1. Dla Uzdrowiska Cieplice, zwanego dalej Uzdrowiskiem, ustanawia się niniejszy Statut Uzdrowiska Cieplice, obowiązujący w granicach Dzielnicy Uzdrowskiej Cieplice w Mieście Jelenia Góra, zwany dalej Statutem.

§ 2. Obszar Uzdrowiska obejmuje teren o powierzchni 1 394 ha wydzielony granicą o następującym przebiegu:

- 1) od strony północnej: wzdłuż Trasy Czeskiej – Granica AM12 i 13, obręb Goduszyn 1,
- 2) od strony wschodniej:
 - wzdłuż ulicy Lubańskiej – granica AM13, obręb Goduszyn 1, granica obrębu Cieplice 1,
 - granica między AM8 i AM7 w obrębie Cieplice 2,
 - wzdłuż terenów kolejowych – granica pomiędzy obrębami Cieplice 2 i Cieplice 6,
 - w granicach obrębu Cieplice 6 AM1: wzdłuż granicy pomiędzy działką nr 7 (rów) i działką nr 8, przez ul. Wojewódzką, wzdłuż zewnętrznej granicy ul. Spokojnej (działka nr 61), przez ul. Francuską do granicy działki nr 94, wzdłuż granicy działki nr 94 do rzeki Kamiennej, przez rzekę Kamienną do punktu na styku granic ul. Wolności, rzeki Kamiennej i działki nr 113.
 - wzdłuż ul. Wolności granicą pomiędzy Cieplice 6 i Cieplice 8, przez ul. Wolności do zewnętrznej granicy ul. Junaków (działka nr 15), granica pomiędzy obrębami Cieplice 8 i Cieplice 11, granica pomiędzy AM1i2 w obrębie Cieplice 11.
- 3) od strony południowej – granica miasta Jeleniej Góry,
- 4) od strony zachodniej – granice obrębów: Cieplice 3, Cieplice 4, Cieplice 1, Goduszyn;

§ 3. Na obszarze Uzdrowiska wydziela się trzy rodzaje stref ochrony uzdrowskiej, oznaczone literami „A”, „B” i „C”:

- 1) Strefa „A”, dla której procentowy udział terenów zieleni wynosi nie mniej niż 65%, obejmuje obszar, na którym są zlokalizowane lub planowane zakłady lecznictwa uzdrowskiego i urządzenia lecznictwa uzdrowskiego, a także inne obiekty służące lecznictwu uzdrowskiemu lub obsłudze pacjenta lub turysty, w zakresie nieutrudniającym funkcjonowania lecznictwa uzdrowskiego, w szczególności: pensjonaty, restauracje lub kawiarnie;
- 2) Strefa „B”, dla której procentowy udział terenów zieleni wynosi nie mniej niż 50%, obejmuje obszar przyległy do strefy „A” i stanowiący jej otoczenie, który jest przeznaczony dla niemających negatywnego wpływu na właściwości lecznicze uzdrowska lub obszaru ochrony uzdrowskiej oraz nieuciążliwych dla pacjentów – obiektów usługowych, turystycznych, w tym hoteli, rekreacyjnych, sportowych i komunalnych, budownictwa mieszkaniowego oraz innych związanych z zaspokajaniem potrzeb osób przebywających na tym obszarze lub objęty granicami parku narodowego lub rezerwatu przyrody albo jest lasem, morzem lub jeziorem;
- 3) Strefa „C”, dla której procentowy udział terenów biologicznie czynnych wynosi nie mniej niż 45%, obejmuje obszar przyległy do strefy „B” i stanowiący jej otoczenie oraz obszar mający wpływ na zachowanie walorów krajobrazowych, klimatycznych oraz ochronę złóż naturalnych surowców leczniczych.

§ 4. Strefa „A” ochrony uzdrowskiej obejmuje teren o powierzchni 111 ha w granicach o następującym przebiegu:

- 1) od strony północnej – obszar położony wzdłuż rzeki Kamiennej;

- granica po północnej stronie rzeki - granica działki nr 42, granica ul. Jagiellońskiej (działka nr 49/1), granica rzeki Kamiennej (działka nr 58,103/1), granica działek nr 100/5, 100/4, 100/1, 100/6, granica ul. Zjednoczenia Narodowego (działka nr 65), granica działek nr 90/2, 89/2, 88/3, 88/1, 84/3, 82, 83, 81, granica ul. Zjednoczenia Narodowego (działka nr 65), granica działki nr 67/1, granica rzeki Kamiennej (działka nr 103/1),
 - granica po południowej stronie rzeki - granica działek nr 104/11, 27/11, 27/9, 27/7, 29, granica ul. Cieplickiej (działki nr 31 i 143/1), granica działek nr 117, 116, 115, 119/6, 120/3, przez działkę nr 121/1, 121/2, 122 do granicy działki nr 133, granica działki nr 132, granica ul. Cieplickiej (działka nr 143/2, 2/2, 64);
- 2) od strony zachodniej – granica ul. Cervi (działki nr 111/2, 111/1), ul. S. Staszica (działki nr 82, 16), granica działki nr 79, granica ul. W. Tabaki (działka nr 74), granica wału p/powodziowego (działka nr 15), granica działek nr 14, 13, 4, po działce nr 4 w linii prostej do granicy rzeki Wrzosówki (działka nr 3) z działką nr 2 w miejscu gdzie dochodzi rów;
 - 3) od strony południowej - granica rzeki Wrzosówki (działka nr 3) i rzeki Podgórznej (działka nr 5), przecięcie działki nr 6 do drogi oznaczonej jako działka nr 12, granica drogi oznaczonej jako działka nr 12, granica drogi oznaczonej jako działka nr 9/3 i nr 14, przecięcie wału p/powodziowego;
 - 4) od strony wschodniej – granica wzdłuż podstawy wału p/powodziowego (działka nr 25), wzdłuż granicy Parku Norweskiego (działka nr 2/9), granica ul. Podgórzyskiej (działka nr 3), przez rzekę Wrzosówkę (działka nr 45), granica ul. Podgórzyskiej (działka nr 1), granica Parku Zdrojowego (działki nr 2, 3, 4/5, 79), granice działek nr 10, 77/1, 77/2, 11), granica Parku Zdrojowego (działki nr 6/2, 78/1, 78/2, 4/5), przecięcie Pl. Piastowskiego wzdłuż granicy działki nr 83, granica działki nr 79/1, 79/3, 79/4, Pl. Zdrojowego (działka nr 74/1), ul. Źródlanej (działka nr 72), ul. Marysieńki Sobieskiej (działka nr 67), przecięcia rzeki Kamiennej (działka nr 58), granica rzeki Kamiennej do granicy ul. Jagiellońskiej (działka nr 49/1), przez ul. Jagiellońską do granicy działki nr 42.

Od strony północnej granica strefy „A” przebiega w częściach wzdłuż rzeki Kamiennej, a także obejmuje tereny zielone położone wzdłuż północnego brzegu rzeki wraz z przyległą istniejącą zabudową mieszkaniową. Po stronie południowej rzeki Kamiennej strefa „A” obejmuje tereny lecznictwa uzdrowiskowego i usługi w zakresie ochrony zdrowia oraz tereny zielone i zainwestowane tereny zabudowy mieszkaniowej jedno- i wielorodzinnej położone wzdłuż ul. Cieplickiej. Wyłączono część terenu wzdłuż ul. Cieplickiej i ul. Zjednoczenia Narodowego, na których zgodnie z obowiązującym planem miejscowym przewiduje się realizację nowej zabudowy mieszkaniowej (w tej części tworzy się wyraźne zawężenie strefy). Wydłużony i wąski kształt tej części strefy jest uwarunkowany lokalizacją istniejących obiektów lecznictwa uzdrowiskowego oraz możliwościami zainwestowania na terenach sąsiednich (kwartały zabudowy mieszkaniowej z możliwością jej uzupełnienia zgodnie z zapisami planu miejscowego).

Strefa „A” obejmuje m.in.:

- tereny bezpośrednio związane z lecznictwem uzdrowiskowym, w tym zakłady i urządzenia lecznictwa uzdrowiskowego,
- istniejące budynki mieszkalne i mieszkalno-usługowe, teren barokowego zespołu klasztornego z kościołem pw. Jana Chrzciciela, Parku Zdrojowego i Norweskiego oraz części suchego zbiornika przeciwpowodziowego, po którym przebiegają trasy spacerowe.

§ 5. Strefa „B” ochrony uzdrowiskowej obejmuje teren o powierzchni 240 ha usytuowany od granic strefy A do granic strefy o następującym przebiegu:

- 1) od strony północnej – granica ul. Dworcowej (działka nr 1), ul. Sobieszowskiej (działki nr 28,6, 8);
- 2) od strony zachodniej - granica ul. Rataja (działka nr 23), przez ul. Cieplicką (działka nr 12/1), granica działek nr 35/1, 35/3, 36/1, 36/7, granica drogi oznaczonej jako działka nr 37/1 49, granica obrębu Cieplice 3, granica rzeki Wrzosówki (działka nr 3), granica działki nr 2,

- 3) od strony południowej – granica Miasta Jelenia Góra;
- 4) od strony wschodniej - granica ul. Podgórzyńskiej (działki nr 23, 4, 3), ul. Wolności (działka nr 9), granica rzeki Wrzosówki (działki nr 45, 60), rzeki Kamiennej (działka nr 63), granica ul. Marcinkowskiego (działka nr 22).

Strefa „B” obejmuje m.in.:

- w środkowej części strefy – ciąg zabudowy o charakterze mieszkalno-usługowym, hotelowym i pensjonatowym wzdłuż głównego traktu spacerowego, w tym: centrum z monumentalną rezydencją Schaffgotschów, kościołem Ewangelicko-Augsburskim „Zbawiciela” zbudowanym w stylu późnego baroku o orientacji wiedeńskiej oraz tereny zielone wzdłuż rzeki Kamiennej,
- w południowej części strefy – dzielnicę willową położoną na południe od ul. Cieplickiej, tereny zielone zbiornika przeciwpowodziowego Cieplice położone w większości w granicach obszaru Natura 2000 – PLH02004, tereny zakładu produkcyjnego PMPoland oraz część osiedla mieszkalnego;
- w północnej części strefy – tereny zabudowane położone pomiędzy rzeką Kamienną, a ul. Sobieszowską i ul. Dworcową, o mieszanych funkcjach: mieszkaniowej, produkcyjnej, usługowej i rzemieślniczej.

§ 6. Strefa „C” o powierzchni 1 043 ha jest ograniczona strefą „B” i jest tożsama z granicą Uzdrowiska Cieplice oraz granicami Dzielnicy Uzdrowskiej Cieplice w Mieście Jelenia Góra i obejmuje:

- 1) od strony północnej: Trasą Czeską – granica AM 12 i AM 13, obręb Goduszyn 1;
- 2) od strony wschodniej:
 - ul. Lubańską – granica AM 13, obręb Goduszyn 1, granica obrębu Cieplice 1,
 - granicą pomiędzy AM 8 i AM 7 w obrębie Cieplice 2,
 - terenami kolejowymi – granica pomiędzy obrębami Cieplice 2 i Cieplice 6,
 - granicami obrębu Cieplice 6 AM 1: wzdłuż granicy pomiędzy działką nr 7 (rów) i działką nr 8, przez ul. Wojewódzką, wzdłuż zewnętrznej granicy ul. Spokojnej (działka nr 61), przez ul. Francuską do granicy działki nr 94, wzdłuż granicy działki nr 94 do rzeki Kamiennej, przez rzekę Kamienną do punktu na styku granic ul. Wolności, rzeki Kamiennej i działki nr 113,
 - ul. Wolności - granica pomiędzy obrębami Cieplice 6 i Cieplice 8, przez ul. Wolności do zewnętrznej granicy ul. Junaków (działka nr 15), zewnętrzna krawędź ul. Junaków (działka nr 15), granica pomiędzy obrębami Cieplice 8 i Cieplice 11, granica pomiędzy AM 1 i AM 2 w obrębie Cieplice 11,
- 3) od strony południowej – granicą Miasta Jelenia Góra;
- 4) od strony zachodniej – granicami obrębów: Cieplice 3, Cieplice 4, Cieplice 1, Goduszyn 1.

§ 7. W celu ochrony funkcji leczniczej Uzdrowiska ustala się, co następuje:

- 1) w zakresie formy i miejsca prowadzenia punktów sprzedaży pamiątek, wyrobów ludowych, produktów regionalnych lub towarów o podobnym charakterze, w strefie „A” ochrony uzdrowskiej:
 - a) ustala się lokalizację punktów sprzedaży pamiątek, wyrobów ludowych, produktów regionalnych lub towarów o podobnym charakterze w parterach istniejących budynków,
 - b) dopuszcza się lokalizację tymczasowych punktów sprzedaży pamiątek, wyrobów ludowych, produktów regionalnych lub towarów, w miejscach i czasie uzgodnionych z Miastem Jelenia Góra,
 - c) ustalenia zawarte w lit. a i b, nie dotyczą lokalizacji punktów sprzedaży, w związku z imprezami organizowanymi przez Miasto Jelenia Góra lub na które Miasto wyraziło zgodę;
- 2) w zakresie miejsca lokalizacji tablic i urządzeń reklamowych:

- a) w granicach stref „A” i „B” ochrony uzdrowiskowej ustala się obszar szczególnej ochrony krajobrazu, oznaczony na załączniku nr 5 do niniejszej uchwały,
 - b) w obszarze szczególnej ochrony krajobrazu ustala się zakaz sytuowania wolnostojących tablic i urządzeń reklamowych,
 - c) ustalenia zawarte w pkt. b nie dotyczą słupów i tablic ogłoszeniowych oraz przenośnych tablic reklamowych (tzw. potykaczy),
 - d) poza granicami obszaru szczególnej ochrony krajobrazu:
 - ustala się możliwość sytuowania wolnostojących tablic i urządzeń reklamowych, pod warunkiem zachowania minimum 50 m odległości między nimi,
 - ustalenie o którym powyżej, nie dotyczy grupowania maksymalnie trzech, wolnostojących tablic reklamowych, rozumianego jako sytuowanie tablic o takich samych parametrach, w jednakowych odległościach od siebie, wynoszących maksymalnie 0,5 m,
 - dla budynków mieszkalnych – ustala się sytuowanie tablic i urządzeń reklamowych wyłącznie na elewacjach pozbawionych otworów okiennych;
 - e) ustala się sytuowanie tablic i urządzeń reklamowych na budynkach użyteczności publicznej, budynkach usługowych i budynkach produkcyjnych – pod warunkiem, że zawierać one będą informacje promujące, związane z prowadzoną w tych budynkach działalnością,
 - f) dla budynków z lokalami usługowymi w parterze – ustala się umieszczanie tablic i urządzeń reklamowych w pasie elewacji nad wejściami i oknami tych lokali,
 - g) ustala się umieszczanie szyldów przy wejściach do budynków, w których prowadzona jest działalność o której informują,
 - h) ustala się umieszczanie ogłoszeń drobnych wyłącznie na słupach i tablicach ogłoszeniowych,
 - i) ustala się zakaz umieszczania tablic i urządzeń reklamowych w oknach budynków, na balustradach balkonów oraz na drzewach i ogrodzeniach,
- 3) w zakresie formy tablic i urządzeń reklamowych:
- a) ustala się wolnostojące tablice reklamowe w formie prostokątów, o następujących wymiarach:
 - szerokość – 1,5 m, wysokość – 1 m, lub
 - szerokość – 3,0 m, wysokość – 2 m,
 - b) ustala się odległość dolnej krawędzi wolnostojących tablic reklamowych od poziomu ulicy / placu, przy którym są sytuowane – w zakresie od 2,2 m do 2,5 m,
 - c) ustala się jednolitą wysokości tablic i urządzeń reklamowych sytuowanych w pasie elewacji, o którym mowa w pkt. 2 lit. f,
 - d) ustala się przenośne tablice reklamowe, o których mowa w pkt 2 lit. c, w formie prostokątów, o maksymalnej szerokości 0,6 m i maksymalnej wysokości wraz z elementami posadowienia – 1,0 m
 - e) w przypadku umieszczania na budynku więcej niż jednej tablicy reklamowej / szyldu ustala się konieczność ujednolicenia ich formy,
 - f) ustala się zakaz sytuowania tablic reklamowych w postaci nieusztynionych banerów.

§ 8. Na terenie Cieplic występuje surowiec balneologiczny posiadający istotne dla lecznictwa uzdrowiskowego właściwości lecznicze, jest to: słabozmineralizowana woda fluorkowa i fluorkowo-krzemowa. Znalazły się one na liście złóż spełniających odpowiednie warunki w Rozporządzeniu Rady Ministrów z dnia 14 lutego 2006 r. w sprawie złóż wód podziemnych zaliczonych do solanek, wód leczniczych i termalnych oraz złóż innych kopalin leczniczych, a także zaliczenia kopalin pospolitych z określonych złóż lub jednostek geologicznych do kopalin podstawowych. Świadectwo potwierdzające właściwości lecznicze naturalnego surowca leczniczego – wody mineralnej swoistej z Odwiertu „C-1” na terenie Uzdrowiska zostało wydane przez Ośrodek Badań i Kontroli Środowiska Sp. z o. o. z Katowic. Stwierdzono w nim, że naturalny surowiec leczniczy – woda słabo zmineralizowana swoista 0,057%, siarczanowo-wodorowęglanowo-sodowa, krzemowa, fluorkowa, hipertermalna z odwiertu „C-1”, w Uzdrowisku, pochodzący ze zlokalizowanego w miejscowości Jelenia Góra złoża wód podziemnych w utworach karbonu, o udokumentowanych

zasobach eksploatacyjnych w wielkości 45 m³/h i 1080 m³/d, przy depresji 14 m ma następujące właściwości lecznicze – działanie biologiczne na ustrój:

- trans – mineralizacja ustroju – wprowadzenie takich deficytowych pierwiastków jak sód, potas, wapń, magnez oraz pierwiastków śladowych i wyrównanie ich niedoboru w ustroju,
- znajdujące się w wodzie fluorki mogą być czynnikiem leczniczym w profilaktyce próchnicy, stanach zapalnych jamy ustnej i dróg moczowych;
- wyrównanie zaburzeń gospodarki wodno-elektrolitowej ustroju;
- działanie immunomodulacyjne;
- zwiększenie perystaltyki dróg żółciowych i sekrecji żółci oraz korzystne działanie na czynność gruczołów trawiennych. Może powodować alkalizację treści żołądkowej, obniżać poziom cukru, cholesterolu i kwasu moczowego.

Z uwagi na swoje działania może być stosowana okresowo w czasie pobytu pacjenta w uzdrowisku wyłącznie po uzyskaniu zalecenia lekarskiego – w następujących formach aplikacji i profilach leczniczych:

1) Krenoterapia (kuracja pitna) – w określonym przedziale czasu podczas kuracji i pobytu w uzdrowisku:

- Choroby ortopedyczno-urazowe,
- Choroby układu nerwowego,
- Choroby reumatologiczne,
- Choroby górnych dróg oddechowych,
- Otyłość,
- Osteoporoza,
- Choroby nerek i dróg moczowych,
- Choroby układu trawienia (gastrologia, hepatologia),
- Cukrzyca (diabetologia),
- Niedoczynność tarczycy,
- Niektóre choroby alergiczne,
- Choroby kobiece;

Nie jest wskazane stosowanie tej wody w przypadku nadciśnienia tętniczego.

2) Inhalacje lub płukanki

- Przewlekłe nieżyty zapalne górnych dróg oddechowych,
- Zanikowe nieżyt śluzówki jamy ustnej,
- Paradontoza,
- Choroby oka i przydatków oka;

3) Kąpiele (balneoterapia).

Nie może być naruszona ciągłość tkanki skórnej i tkanki podskórnej. Wydaje się że szczególnie korzystne może być stosowanie tych kąpeli w schorzeniach narządu ruchu, stanach pourazowych, zaburzeniach krążenia obwodowego (np. angiopatia i neuropatia cukrzycowa).

Świadectwo potwierdzające właściwości lecznicze naturalnego surowca leczniczego – wody mineralnej swoistej z Źródła nr 1 „Marysieńka” na terenie Uzdrowiska zostało wydane przez Ośrodek Badań i Kontroli Środowiska Sp. z o. o. z Katowic. Stwierdzono w nim, że naturalny surowiec leczniczy – woda słabo zmineralizowana swoista 0,07%, siarczanowo-wodorowęglanowo-sodowa, krzemowa, fluorkowa, ze Źródła nr 1 „Marysieńka” z Uzdrowiska Cieplice, pochodzący ze zlokalizowanego w miejscowości Jelenia Góra złoża wód podziemnych w utworach karbonu, o udokumentowanych zasobach eksploatacyjnych w wielkości 0,5 m³/h i 12 m³/d, przy depresji 5 m ma następujące właściwości lecznicze – działanie biologiczne na ustrój:

- trans – mineralizacja ustroju – wprowadzenie takich deficytowych pierwiastków jak sód, potas, wapń, magnez oraz pierwiastków śladowych i wyrównanie ich niedoboru w ustroju,
- znajdujące się w wodzie fluorki mogą być czynnikiem leczniczym w profilaktyce próchnicy, stanach zapalnych jamy ustnej i dróg moczowych;
- wyrównanie zaburzeń gospodarki wodno-elektrolitowej ustroju;
- działanie immunomodulacyjne;
- zwiększenie perystaltyki dróg żółciowych i sekrecji żółci oraz korzystne działanie na czynność gruczołów trawiennych. Może powodować alkalizację treści żołądkowej, obniżać poziom cukru, cholesterolu i kwasu moczowego.

Z uwagi na swoje działania może być stosowana okresowo w czasie pobytu pacjenta w uzdrowisku wyłącznie po uzyskaniu zalecenia lekarskiego – w następujących formach aplikacji i profilach leczniczych:

1. Krenoterapia (kuracja pitna) – w określonym przedziale czasu podczas kuracji i pobytu w uzdrowisku:
 - Choroby ortopedyczno-urazowe,
 - Choroby układu nerwowego,
 - Choroby reumatologiczne,
 - Choroby górnych dróg oddechowych,
 - Otyłość,
 - Osteoporoza,
 - Choroby nerek i dróg moczowych,
 - Choroby układu trawienia (gastrologia, hepatologia),
 - Cukrzyca (diabetologia),
 - Niedoczynność tarczycy,
 - Niektóre choroby alergiczne,
 - Choroby kobiece;

Nie jest wskazane stosowanie tej wody w przypadku nadciśnienia tętniczego.

2. Inhalacje lub płukanki
 - Przewlekłe nieżyty zapalne górnych dróg oddechowych,
 - Zanikowe nieżyt śluzówki jamy ustnej,
 - Paradontoza,
 - Choroby oka i przydatków oka;
3. Kąpiele (balneoterapia).

Nie może być naruszona ciągłość tkanki skórnej i tkanki podskórnej. Wydaje się że szczególnie korzystne może być stosowanie tych kąpiel w schorzeniach narządu ruchu, stanach pourazowych, zaburzeniach krążenia obwodowego (np. angiopatia i neuropatia cukrzycowa).

§ 9. Klimat i bioklimat Cieplic cechuje się umiarkowanie korzystnymi właściwościami leczniczymi i profilaktycznymi, które można z ograniczeniami wykorzystywać w terapii chorób narządu ruchu (w tym stanów pourazowych) oraz chorób reumatologicznych. Niektóre cechy bioklimatu i warunków aerosanitarnych sprawiają, że istnieją przeciwwskazania do leczenia w uzdrowisku osób chorych na przewlekłe choroby układu oddechowego, astmę, oraz schorzenia kardiologiczne.

Liczba godzin ze słońcem w rejonie Cieplic jest wyższa niż norma usłonecznienia, wynosząca dla uzdrowisk środkowej Europy 1500 godzin w roku. Natomiast w samym uzdrowisku liczba godzin ze słońcem jest niższa od podanej normy, co ogranicza stosowanie helioterapii. Stosunki termiczno-wilgotnościowe w Cieplicach są umiarkowanie korzystne do prowadzenia klimatoterapii. W okresie od maja do września duży odsetek dni cechuje się stanami parności oraz silnymi bodźcami termicznymi. Wpływ na warunki termiczno-wilgotnościowe miejsca ma szereg czynników

topograficznych, m.in. pokrycie terenu, gęstość i wysokość drzew, obecność cieków oraz dość gęsta zabudowa. Średnia liczba dni z opadem w Cieplicach wynosi około 172 i jest niższa od dopuszczalnej normy, co oznacza, że badany obszar spełnia wymagane w tym zakresie kryterium. W Kotlinie Jeleniogórskiej liczba dni z mgłą w półroczu chłodnym wynosi około 47, co spełnia normę przyjętą dla uzdrowisk. Jednak w półroczu ciepłym mgły występują średnio przez ponad 60 dni i w tym przypadku norma została znacznie przekroczona. Warunki wietrzne są umiarkowanie korzystne. Cieplice charakteryzują się małą średnią prędkością wiatru, a dni z małą prędkością wiatru i cisze atmosferyczne notowane są często. Okres najdogodniejszy do korzystania z różnych form klimatoterapii, zwłaszcza aktywnej, trwa od połowy kwietnia do początku września. W lipcu i sierpniu warunki pogodowe są korzystne nie tylko dla aktywnej klimatoterapii, ale także dla aeroterapii. Niemniej warunki do stosowania helioterapii są w Cieplicach mało korzystne, a z tej formy klimatoterapii można korzystać jedynie w wybranych dniach okresu od trzeciej dekady kwietnia do pierwszej dekady września. Pozytywną cechą warunków pogodowych w Cieplicach jest fakt, że przez prawie cały rok warunki bioklimatyczne mogą być wykorzystywane do leczenia, rehabilitacji i profilaktyki zdrowotnej większości osób. Stan warunków aerosanitarnych w Cieplicach, można zatem określić jako mało korzystny dla stosowania klimatoterapii. Podobnie jak na większości obszaru Polski problem stanowi zanieczyszczenie powietrza pyłem (przekroczona liczba dni ze stężeniem dobowym $PM_{10} > 50 \mu\text{g}\cdot\text{m}^{-3}$) oraz benzo(a)pirenem w pyłe PM_{10} (kilkukrotne przekroczenie stężenia średniorocznego). Ponadto powiat jeleniogórski cechują przekroczenia liczby dni ze stężeniem ozonu powyżej $120 \mu\text{g}\cdot\text{m}^{-3}$. Zachowana jest z kolei norma średniego stężenia pyłu zawieszonego PM_{10} i $PM_{2,5}$.

Właściwości lecznicze klimatu potwierdzone zostały świadectwem z 28 maja 2018 roku wydanym przez Instytut Geografii i Przestrzennego Zagospodarowania im. S. Leszczyckiego Polskiej Akademii Nauk.

§10. W Uzdrowisku prowadzone jest leczenie uzdrowskowe w następujących kierunkach leczniczych:

- 1) choroby ortopedyczno-urazowe,
- 2) choroby układu nerwowego,
- 3) choroby reumatologiczne,
- 4) osteoporoza,
- 5) choroby nerek i dróg moczowych,
- 6) choroby oka i przydatków oka.

§11. W Uzdrowisku funkcjonują niżej wymienione zakłady:

Lp.	Nazwa podmiotu leczniczego	Adres siedziby	Nazwa i adres zakładu	Rodzaj zakładu
1.	Uzdrowisko Cieplice Sp. z o.o. – grupa PGU w Jeleniej Górze	ul. Piotra Ściegiennego 9b 58-560 Jelenia Góra	Szpital Uzdrowski Dom Zdrojowy I Plac Piastowski 38 58-560 Jelenia Góra	Szpital uzdrowski, sanatorium uzdrowskie
2.	Uzdrowisko Cieplice Sp. z o.o. – grupa PGU w Jeleniej Górze	ul. Piotra Ściegiennego 9b 58-560 Jelenia Góra	Przychodnia uzdrowska ul. Leśnicza 4 58-560 Jelenia Góra	Przychodnia uzdrowska
3.	Uzdrowisko Cieplice Sp. z o.o. – grupa PGU w Jeleniej Górze	ul. Piotra Ściegiennego 9b 58-560 Jelenia Góra	Sanatorium Uzdrowskie „Lalka” ul. Park Zdrojowy 2 58-560 Jelenia Góra	Sanatorium uzdrowskie
4.	Uzdrowisko Cieplice Sp. z o.o. – grupa PGU w Jeleniej Górze	ul. Piotra Ściegiennego 9b 58-560 Jelenia Góra	Sanatorium Uzdrowskie Długi Dom ul. Piotra Ściegiennego	Sanatorium uzdrowskie

			5 58-560 Jelenia Góra	
5.	Uzdrowisko Cieplice Sp. z o.o. – grupa PGU w Jeleniej Górze	ul. Piotra Ściegiennego 9b 58-560 Jelenia Góra	Sanatorium Uzdrowiskowe Polonia ul. Cervi 2 58-560 Jelenia Góra	Sanatorium uzdrowiskowe
6.	Uzdrowisko Cieplice Sp. z o.o. – grupa PGU w Jeleniej Górze	ul. Piotra Ściegiennego 9b 58-560 Jelenia Góra	Sanatorium Uzdrowiskowe Marysieńka ul. Plac Piastowski 33 58-560 Jelenia Góra	Sanatorium uzdrowiskowe
7.	Uzdrowisko Cieplice Sp. z o.o. – grupa PGU w Jeleniej Górze	ul. Piotra Ściegiennego 9b 58-560 Jelenia Góra	Sanatorium Uzdrowiskowe Edward ul. Park Zdrojowy 4 58-560 Jelenia Góra	Sanatorium uzdrowiskowe
8.	Uzdrowisko Cieplice Sp. z o.o. – grupa PGU w Jeleniej Górze	ul. Piotra Ściegiennego 9b 58-560 Jelenia Góra	Zakład Przyrodolecznicy Plac Piastowski 38 58-560 Jelenia Góra	Zakład przyrodolecznicy
9.	SP ZOZ Sanatorium Uzdrowiskowe MSWiA „AGAT” w Jeleniej Górze	ul. Cervi 14 58-560 Jelenia Góra	SP ZOZ Sanatorium Uzdrowiskowe MSWiA „AGAT”	Sanatorium uzdrowiskowe
10.	SP ZOZ Sanatorium Uzdrowiskowe MSWiA „AGAT” w Jeleniej Górze	ul. Cervi 14 58-560 Jelenia Góra	Przychodnia Uzdrowiskowa SP ZOZ Sanatorium Uzdrowiskowe MSWiA „AGAT”	Przychodnia uzdrowiskowa

§ 12. W Uzdrowisku funkcjonują niżej wymienione urządzenia lecznictwa uzdrowiskowego:

Park Zdrojowy – 1
Park Norweski – 1
Basen leczniczy - 2
Pijalnia uzdrowiskowa – 1

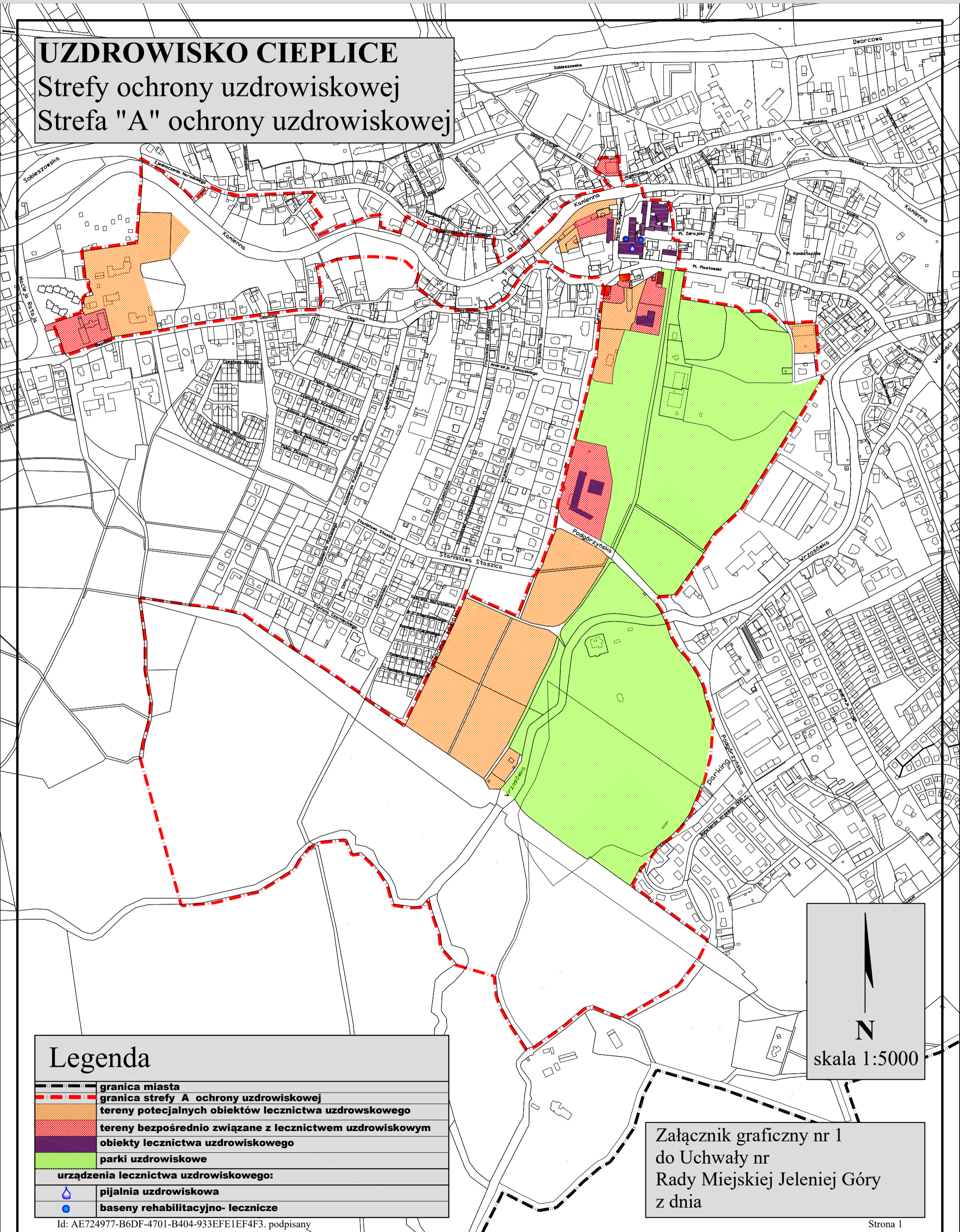
§ 13. Załącznikami graficznymi do statutu są:

- 1) mapa strefy „A” ochrony uzdrowiskowej w skali 1:5000 z zaznaczonymi ulicami, terenami zieleni, zakładami i urządzeniami lecznictwa uzdrowiskowego,
- 2) mapa strefy „B” ochrony uzdrowiskowej w skali 1:10 000,
- 3) mapa strefy „C” ochrony uzdrowiskowej w skali 1:25 000,
- 4) mapa obszaru górniczego w skali 1: 25 000,
- 5) mapa obszaru szczególnej ochrony krajobrazu w skali 1:5000.

UZDROWISKO CIEPLICE

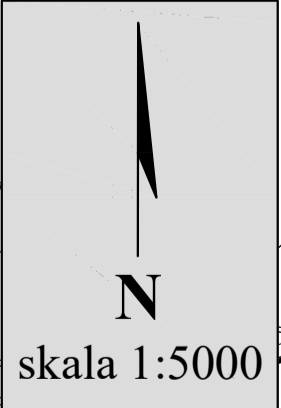
Strefy ochrony uzdrowskiej

Strefa "A" ochrony uzdrowskiej



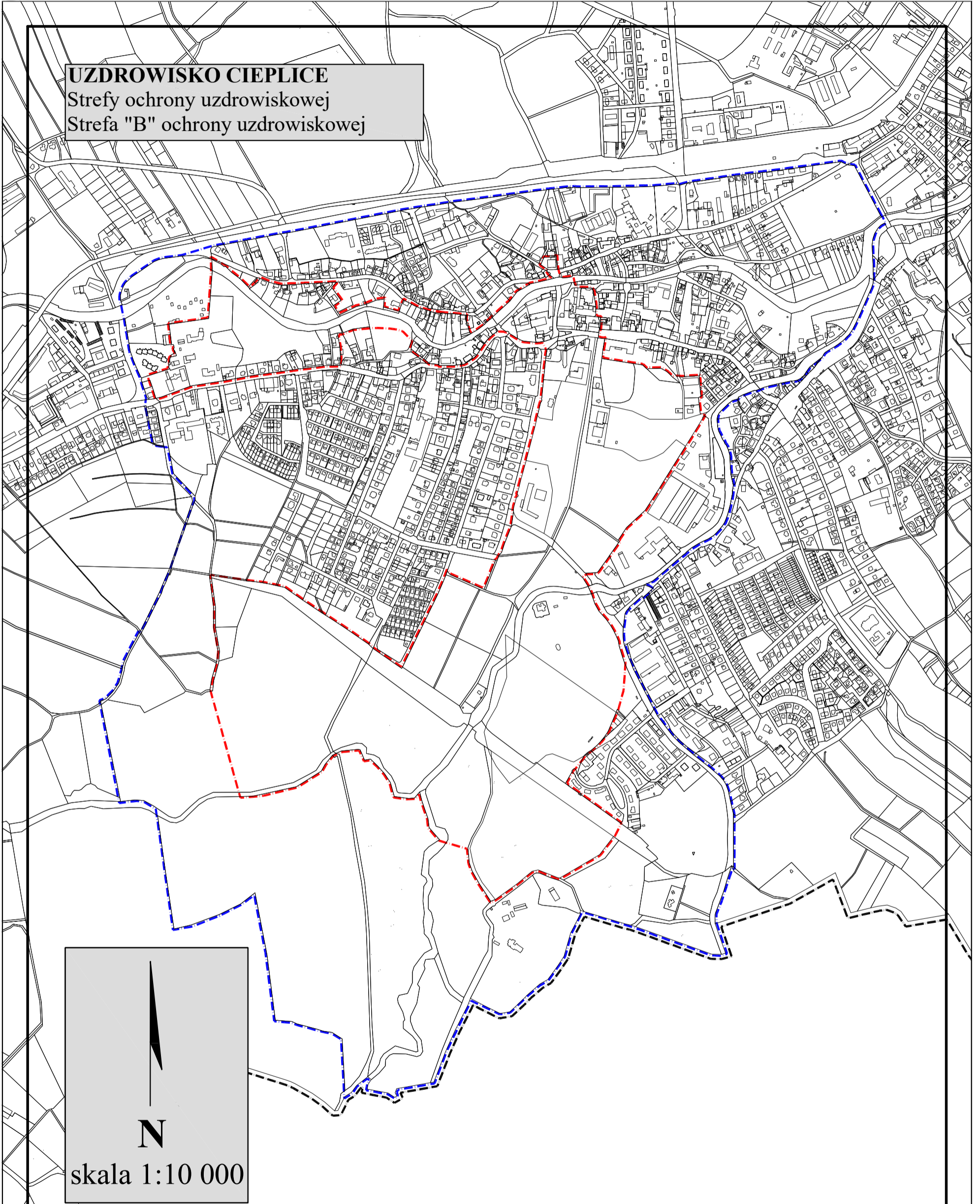
Legenda

	granica miasta
	granica strefy A ochrony uzdrowskiej
	tereny potencjalnych obiektów lecznictwa uzdrowskiego
	tereny bezpośrednio związane z lecznictwem uzdrowskim
	obiekty lecznictwa uzdrowskiego
	parki uzdrowskie
urządzenia lecznictwa uzdrowskiego:	
	pijalnia uzdrowska
	baseny rehabilitacyjno- lecznicze



Załącznik graficzny nr 1
do Uchwały nr
Rady Miejskiej Jeleniej Góry
z dnia

UZDROWISKO CIEPLICE
Strefy ochrony uzdrowiskowej
Strefa "B" ochrony uzdrowiskowej

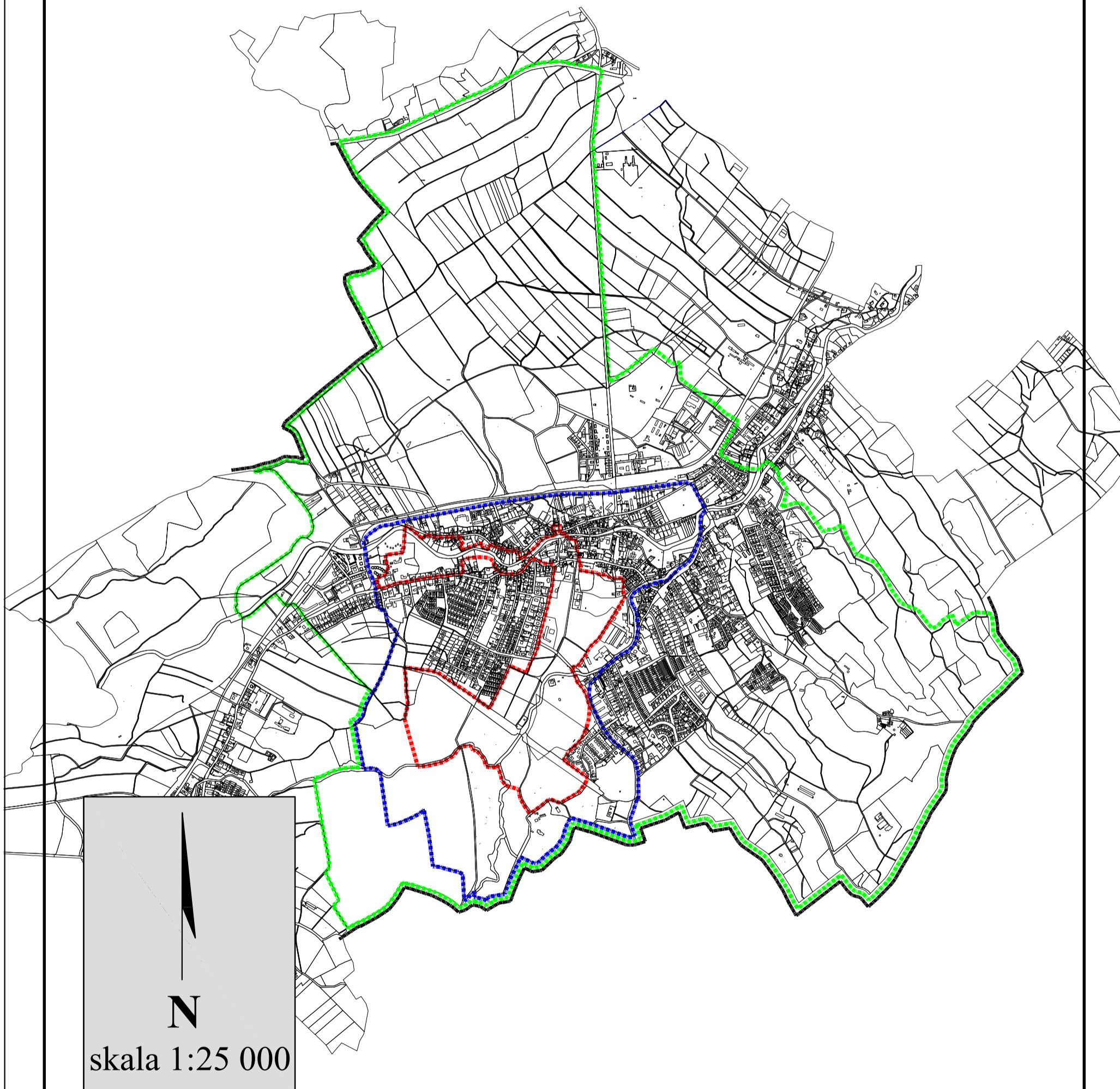


N
skala 1:10 000

Legenda	
---	granica miasta
- - -	granica strefy A ochrony uzdrowiskowej
- - -	granica strefy B ochrony uzdrowiskowej

Załącznik graficzny nr 2
do Uchwały nr
Rady Miejskiej Jeleniej Góry
z dnia

UZDROWISKO CIEPLICE
Strefy ochrony uzdrowiskowej
Strefa "C" ochrony uzdrowiskowej



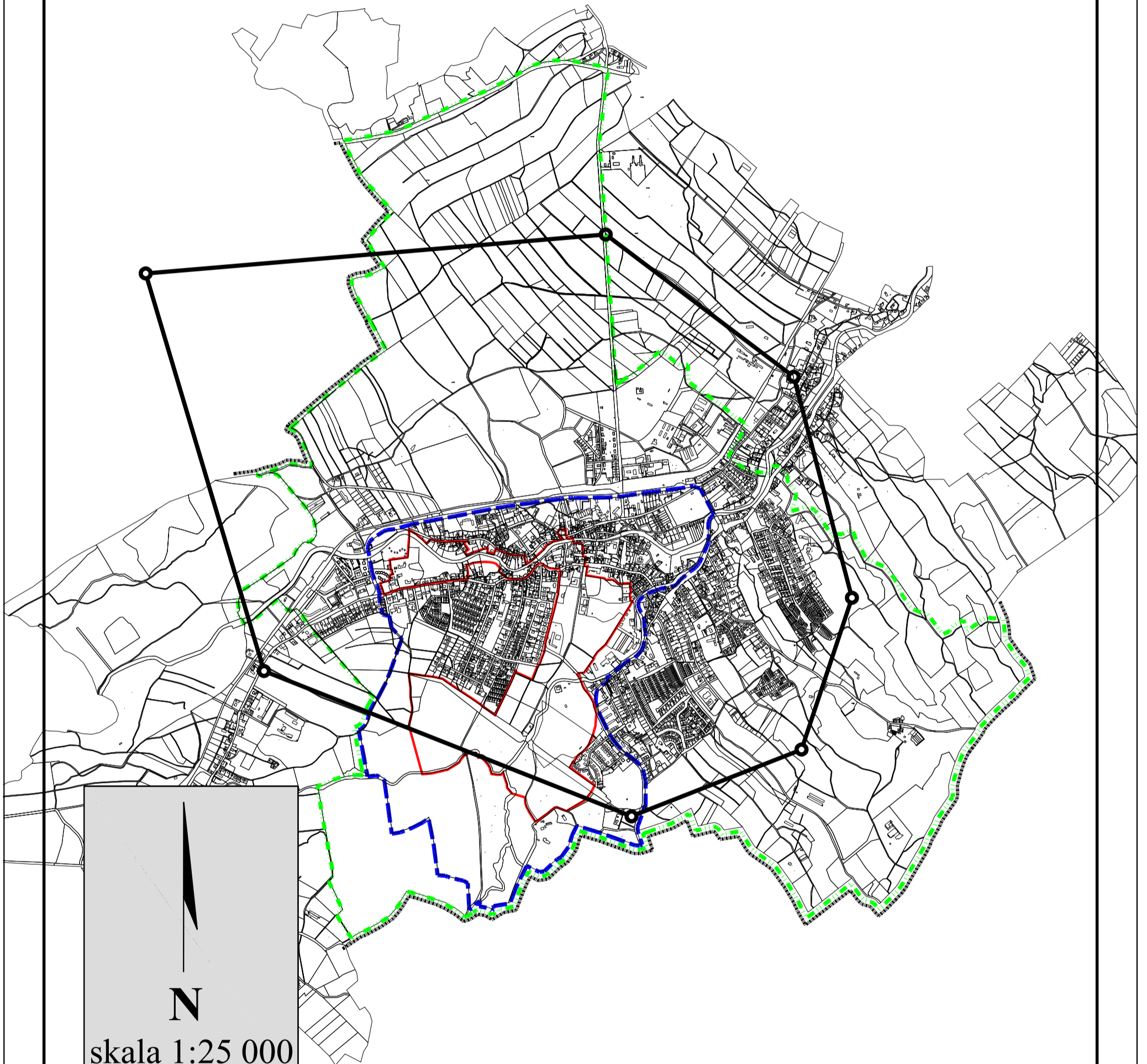
Legenda

	granica miasta
	granica strefy A ochrony uzdrowiskowej
	granica strefy B ochrony uzdrowiskowej
	granica strefy C ochrony uzdrowiskowej

Załącznik graficzny nr 3
do Uchwały nr
Rady Miejskiej Jeleniej Góry
z dnia

UZDROWISKO CIEPLICE

Obszar górniczy



Legenda

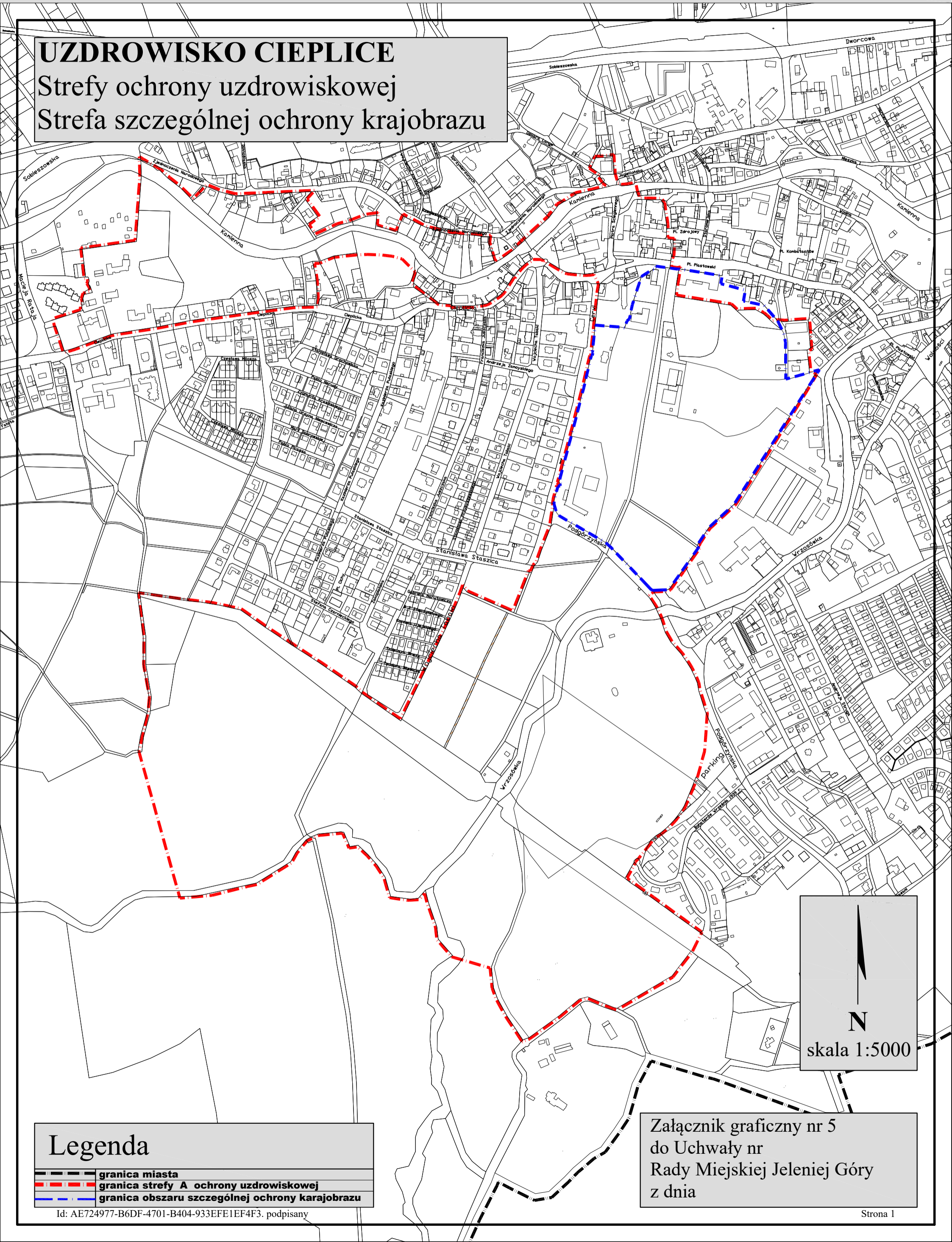
	granica miasta
	granica strefy A ochrony uzdrowiskowej
	granica strefy B ochrony uzdrowiskowej
	granica strefy C ochrony uzdrowiskowej
	granica terenu i obszaru górniczego

Załącznik graficzny nr 4
do Uchwały nr
Rady Miejskiej Jeleniej Góry
z dnia

UZDROWISKO CIEPLICE

Strefy ochrony uzdrowskiej

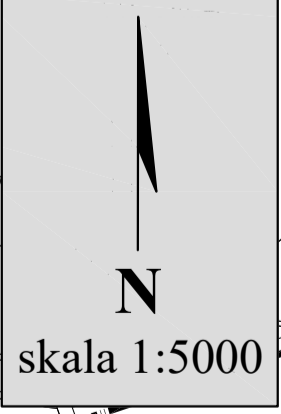
Strefa szczególnej ochrony krajobrazu



Legenda

- granica miasta
- - - granica strefy A ochrony uzdrowskiej
- - - granica obszaru szczególnej ochrony krajobrazu

Id: AE724977-B6DF-4701-B404-933EFE1EF4F3. podpisany



Załącznik graficzny nr 5
do Uchwały nr
Rady Miejskiej Jeleniej Góry
z dnia