

Inwentaryzacja przyrodnicza wykonana w ramach
termomodernizacji zespołu budynków
w Jeleniej Górze przy al. Jana Pawła II 18-20 pod kątem
występowania zwierząt chronionych (ptaków i nietoperzy)

autor opracowania
dr Iwona Gottfried



EKOZNAWCA

Wrocław, grudzień 2011

"EKOZNAWCA"
Iwona Gottfried
51-206 Wrocław ul. Wileńska 77/13
R: 020895501 NIP: 695-168-87-09

1. Wstęp

Ochronę ptaków i nietoperzy w naszym kraju reguluje szereg przepisów i porozumień. Głównym dokumentem jest *Rozporządzenie Ministra Środowiska* z dnia 12 października 2011 w sprawie *ochrony gatunkowej zwierząt* (Dz. U. Nr 151 poz. 1220), będącym wypełnieniem zapisu zawartego w *Ustawie o Ochronie Przyrody* z dnia 16 kwietnia 2004 r. (Dz. U. Nr 92, Poz. 880). W odniesieniu do gatunków chronionych minister wykorzystując upoważnienie ustawowe wprowadził zakazy dotyczące m.in. zabijania, okaleczania, chwytania, transportu, pozyskiwania, przetrzymywania, a także posiadania żywych zwierząt, niszczenia jaj i postaci młodocianych, gniazd i innych schronień, umyślnego płoszenia i niepokojenia.

Wiele gatunków ptaków gnieździ się w pobliżu człowieka. Niektóre z nich wykorzystują różnego rodzaju szczeliny i nisze w naszych budynkach mieszkalnych. Wśród gatunków lęgowych, które potencjalnie mogą budować gniazda w/n budynkach wszystkie są chronione, a z pośród nich ochronie ścisłej podlegają:

- na strychach, stropodachach, w różnego rodzaju niszach: pustułka, pójdzka, jerzyk, wróbel domowy, mazurek, kopciuszek, gołąb miejski, jaskółka dymówka
- na elewacji w niewielkich szczelinach, otworach: szpak, kopciuszek, bogatka i modraszka, czasami sierpówka, grzywacz i muchołówka szara
- mocujące gniazda na elewacji budynków: jaskółka oknówka
- na nieużytkowanych balkonach: gołąb miejski, sierpówka, czasami kos, pustułka.

Większość, bo 12 z tych gatunków jest objętymi ochroną na podstawie Dyrektywy Ptasiej Unii Europejskiej (*the EC Directive on Wild Birds (79/4409/EEC)*) i wymaga ochrony.

Ochronę rodzimych gatunków nietoperzy sankcjonuje także podpisanie przez Polskę porozumień międzynarodowych - Konwencji Berneńskiej (*the Bern Convention on the Conservation of European Wildlife and Natural Habitats, Bern, 1979, Appendix II*), Konwencji Bońskiej (*the Bonn Convention on the Conservation of Migratory Species of Wild Animals, Bonn, 1979, Appendix II*) oraz Porozumienia o Ochronie Nietoperzy w Europie (*Agreement on the Conservation of Bats in Europe, EUROBATS, Appendix I*). Wszystkie występujące w Polsce nietoperze są również gatunkami objętymi ochroną na podstawie Dyrektywy Siedliskowej Unii Europejskiej (*the EC Directive on the Conservation of Natural Habitats and of Wild Fauna and Flora (92/43/EEC)*). Siedem gatunków wpisanych do Załącznika II wymaga wyznaczenia specjalnych obszarów ochrony. Wszystkie pozostałe umieszczone są w Załączniku IV i wymagają ścisłej ochrony. Większość gatunków nietoperzy należy do ssaków synantropijnych (występujących w sąsiedztwie człowieka). Często swoje kolonie rozrodcze lokalizują na strychach, pod obiciami lub w szczelinach budynku. W piwnicach znajdują dogodne warunki do zimowania. Również w okresie migracji pojedyncze osobniki często szukają okresowych schronień w budynkach.

2. Metodyka

Inwentaryzację wykonano 30 listopada 2011r. W czasie kontroli sprawdzono strychy i piwnice budynków oraz przeprowadzono obserwacje na zewnątrz.

Podczas inwentaryzacji ornitologicznej poszukiwano nisz, otworów wentylacyjnych, szczelin i tym podobnych miejsc, w których chronione gatunki ptaków mogą zakładać gniazda. Budynki kontrolowano ze wszystkich stron również przy użyciu lornetki (10x50). Oprócz obserwacji wlatujących lub wylatujących osobników wyszukiwano też śladów obecności ptaków w postaci zabrudzeń elewacji np. odchodami lub czy ze szczelin i otworów nie wystaje materiał, jaki ptaki mogły użyć do budowy gniazda (pióra i siano). Podczas kontroli strychu również wyszukiwano gniazd lub innych śladów obecności ptaków. Ze względu na termin kontroli zwracano też uwagę na potencjalne miejsca lęgów.

Jednocześnie prowadzono inwentaryzację chiropterologiczną. Podczas kontroli wyszukiwano zarówno nietoperzy, które mogły przebywać w budynkach, jak również śladów, jakie mogły pozostawić np. odchody, wyłuszczenia na belkach i ścianach. W przypadku stwierdzenia wyłącznie odchodów można na podstawie ich struktury i wyglądu oznaczyć rodzaj, a niekiedy nawet gatunek nietoperza oraz w przybliżeniu oszacować liczbę osobników korzystając z danego schronienia. Kontrole przeprowadzano zarówno na strychu jak również na zewnątrz sprawdzając elewację budynków. Ponadto sprawdzono okna do piwnic pod kątem możliwości wlotu nietoperzy do tych pomieszczeń.

3. Wyniki

Budynek główny pałacowy

Ptaki. Podczas kontroli obserwowano około 20 kawek, które znalazły schronienie w wieży budynku. Do wnętrza dostawały się przez otwory powstałe po uszkodzeniu dachówek (fot. 1). Kolonia kawek przystępuje również do rozrodu na wieży, gdyż podczas kontroli znaleziono martwe młode kawki. W dniu wizyty kawki przebywały jedynie na wieży, gdyż przejście na strych było zabezpieczone. W zewnętrznych częściach budynku nie zlokalizowano nisz, które stanowiłyby potencjalne miejsca gniazdowania innych ptaków. Nie zaobserwowano również okaleń przy szczelinach czy otworach w elewacji, lub pozostałości materiału, z którego mogły być zbudowane gniazda.



Fot. 1. Otwory po zniszczonych dachówkach umożliwiają ptakom wchodzenie do środka wieży. Wieża stanowi schronienie i miejsce gniazdowania około 20 kawek.

Zagrożenia:

- Potencjalnym zagrożeniem dla stwierdzonych gatunków chronionych ptaków będzie remont dachu. W wyniku prowadzenia tych prac, zwłaszcza na dachu wieży, w sezonie lęgowym potencjalnie może dojść do niszczenia lęgu czy przepłaszania ptaków.

Zalecenia:

- W przypadku rozpoczęcia prac po 15 kwietnia zabezpieczyć w okresie od 15 listopada do 15 kwietnia brakujące dachówki, by zabezpieczyć strych wieży przed możliwością zasiedlenia przez ptaki w okresie lęgowym. Zabezpieczenia wykonać po uprzednim upewnieniu się, że na strychu nie ma ptaków.

- Podczas prowadzenia prac w okresie od 15 kwietnia do 15 sierpnia - w przypadku stwierdzenia obecności gniazd zajętych przez ptaki w czasie remontu elewacji czy dachu należy skontaktować się z ornitologiem lub prace w pobliżu gniazd ograniczyć do przynajmniej 1 m od gniazda oraz umożliwić ptakom swobodny dołot. Prace w pobliżu gniazd można kontynuować po decyzji ornitologa lub po 15 sierpnia, czyli po opuszczeniu ich przez ptaki. Jednak na usunięcie gniazd przed 16 października należy uzyskać zezwolenie od Regionalnego Dyrektora Ochrony Środowiska.

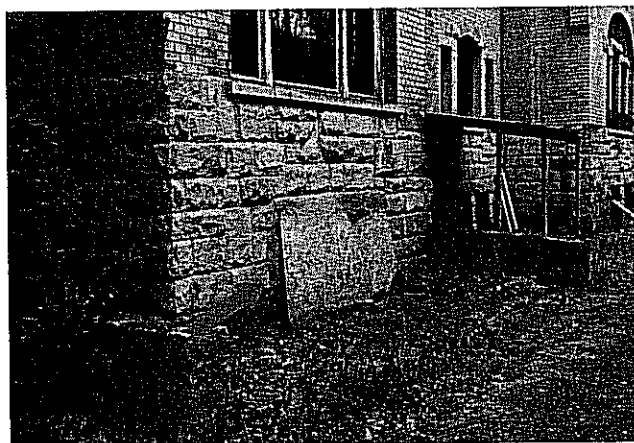
Nietoperze. Nie stwierdzono obecności nietoperzy na strychu oraz na zewnątrz budynku jak również śladów ich obecności zarówno z tego roku jak również z zeszłych lat. Zlokalizowano jednak szczeliny pod metalowym obiciem daszku na tylnej ścianie budynku oraz stwierdzono (w całym budynku) szczeliny przy oknach po roletach. Miejsca te stanowią potencjalne schronienia dla nietoperzy (fot. 2, 3). Okna piwnic, za wyjątkiem jednego (fot. 4) na ścianie wschodniej (od strony budynku pomocniczego) są zabezpieczone, co uniemożliwia zimowanie w nich nietoperzy. Zlokalizowano również otwór wentylacyjny, na ścianie tylnej budynku, który nie jest zabezpieczony kratką, przez co nietoperze mogą przedostawać się do wnętrza piwnic (fot. 5).



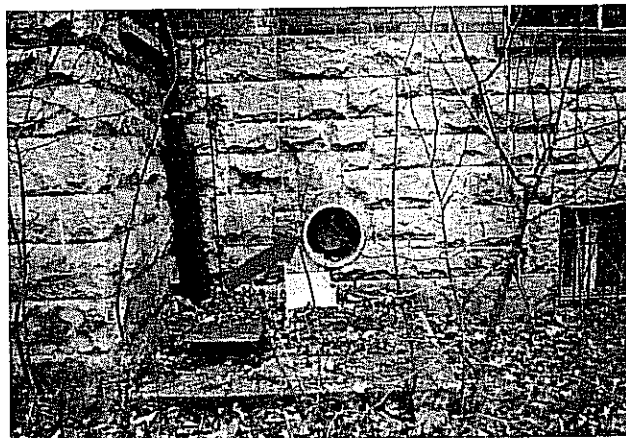
Fot. 2. Szczeliny pod metalowym obiciem daszku stanowią potencjalne schronienia nietoperzy.



Fot. 3. Szczeliny koło okien po roletach mogą być wykorzystywane przez nietoperze na schronienia.



Fot. 4. Niewłaściwie zabezpieczone okno piwnic umożliwia nietoperzom przedostawanie się do wnętrza pomieszczeń.



Fot. 5. Niezabezpieczony otwór wentylacyjny, na ścianie tylnej budynku

Zagrożenia:

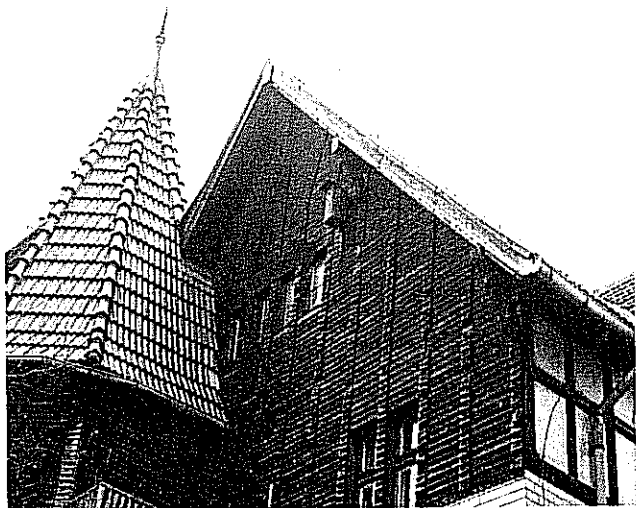
- Z planowanych prac potencjalnym zagrożeniem może być remont dachu i wymiana okien. W wyniku prowadzenia tych prac w okresie 15 marzec – 30 październik może dojść do przypadkowego zabijania lub płoszenia osobników.

Zalecenia:

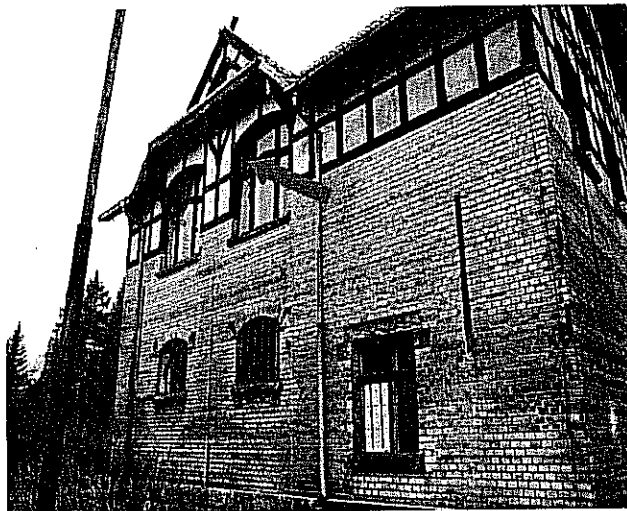
- W przypadku rozpoczęcia prac po 15 marca zabezpieczyć szczeliny pod metalowym daszkiem oraz przy oknach w okresie 15.11 – 15.03 w celu uniemożliwienia wykorzystania ich przez nietoperze na schronienia letnie. Zabezpieczenia wykonać po uprzednim upewnieniu się, że we wskazanych miejscach nie ma nietoperzy.
- W przypadku stwierdzenia nietoperzy lub pojawienia się ich w trakcie remontu, skontaktować się ze specjalistą chiropterologiem w celu przeniesienia ich w bezpieczne miejsce.

Budynek pomocniczy

Ptaki. Podczas kontroli nie obserwowano ptaków, które chroniłyby się w budynku. Na strychu nie stwierdzono ich obecności, jednak zlokalizowano kilka nisz, w zewnętrznej części budynku, które mogą być przez ptaki wykorzystywane. Na ścianie frontowej znajduje się budka dla ptaków, która może być zajmowana w czasie lęgów (fot. 6). Z kolei na ścianie od strony budynku przedszkola w blasze wstawionej w miejsce uszkodzonej szyby znajduje się otwór. Przez ten otwór ptaki mogą przedostawać się do wnętrza budynku (fot. 7). Na ścianie tylnej, w drewnianej podbitce dachu brakuje desek. Powstałe „półki” (fot. 8) mogą być wykorzystane przez ptaki na posadowienie gniazda (np. gołębie, kopcuszek).



Fot. 6. W budce ptaki mogą zakładać gniazda. Z kolei obicia stanowią potencjalne schronienia nietoperzy.



Fot. 7. Uszkodzone okno umożliwia ptakom i nietoperzom przedostawanie się do środka budynku.



Fot. 8. „Półki” powstałe w drewnianej podbitce dachu, na skutek ubytku desek stanowią potencjalne miejsce na założenie gniazda.

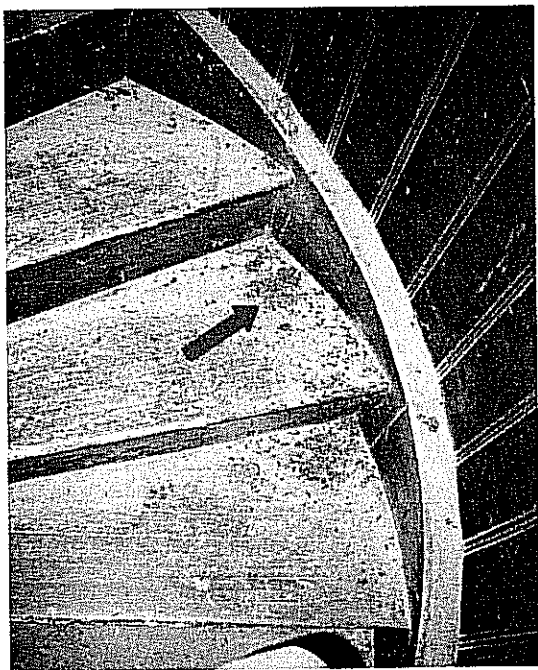
Zagrożenia:

- Potencjalnym zagrożeniem dla gatunków chronionych ptaków będzie remont elewacji budynku i dachu. W wyniku prowadzenia tych prac w sezonie lęgowym potencjalnie może dojść do niszczenia lęgu czy przepłaszania ptaków.

Zalecenia:

- Podczas prowadzenia prac w okresie od 15 kwietnia do 15 sierpnia - w przypadku stwierdzenia obecności gniazd zajętych przez ptaki w czasie remontu elewacji czy dachu należy skontaktować się z ornitologiem lub prace w pobliżu gniazd ograniczyć do przynajmniej 1 m od gniazda oraz umożliwić ptakom swobodny dołot. Prace w pobliżu gniazd można kontynuować po decyzji ornitologa lub po 15 sierpnia, czyli po opuszczeniu ich przez ptaki. Jednak na usunięcie gniazd przed 16 października należy uzyskać zezwolenie od Regionalnego Dyrektora Ochrony Środowiska.
- Zabezpieczyć otwór w oknie na ścianie od strony budynku przedszkola.
- Zdjąć budkę dla ptaków (wiszącą na frontowej ścianie budynku) w okresie zimy. Budkę można zawiesić na drzewie w pobliżu budynku.

Nietoperze. Podczas kontroli strychu stwierdzono ślady bytowania nietoperzy. Znalezione odchody (fot. 9) i wytluszczenia na belkach świadczą o wykorzystywaniu strychu budynku na schronienie letnie przez 1-2 osobniki nietoperzy z rodzaju gacek. Okna piwnic są zabezpieczone, co uniemożliwia zimowanie w nich nietoperzy. Zlokalizowano również potencjalne schronienia nietoperzy na zewnątrz budynku. Frontowa i jedna z bocznych ścian budynku mają drewniane obicia w szczelinach których mogą chronić się nietoperze (fot. 6). Potwierdzić te przypuszczenia mogą jedynie obserwacje w okresie letnim. Ponadto na ścianie bocznej i północnej, przy okrągłych oknach znajdują się szczeliny, które mogą być wykorzystywane przez nietoperze (fot. 10). Na ścianie od strony budynku przedszkola w blasze wstawionej w miejsce uszkodzonej szyby znajduje się otwór. Przez ten otwór nietoperze mogą przedostawać się do wnętrza budynku (fot. 8).



Fot. 9. Odchody nietoperzy z rodzaju gacek na strychu budynku pomocniczego na al. Jana Pawła II 18-20 w Jeleniej Górze.



Fot. 10. Szczeliny koło okien stanowią potencjalne schronienia nietoperzy.

Zagrożenia:

- Z planowanych prac potencjalnym zagrożeniem może być remont dachu, elewacji i wymiana okien. W wyniku prowadzenia tych prac w okresie 15 marzec – 30 październik może dojść do okaleczania osobników.

Zalecenia:

- W przypadku rozpoczęcia prac związanych z wymianą okien w okresie 15 marzec – 30 październik zabezpieczyć szczeliny przy oknach w okresie 15.11 – 15.03 w celu uniemożliwienia wykorzystania ich przez nietoperze na schronienia letnie. Zabezpieczenia wykonać po uprzednim upewnieniu się, że we wskazanych miejscach nie ma nietoperzy.
- W przypadku rozpoczęcia prac związanych z remontem elewacji w okresie 15 maj – 15 sierpień wykonać kontrolę (nashuch i obserwacje pod budynkiem w porze wylotu ze schronień) z udziałem chiropterologa w celu stwierdzenia, czy szczeliny za drewnianymi obiciami nie są wykorzystywane jako schronienia letnie kolonii rozrodczych.
- Zabezpieczyć otwór w oknie na ścianie od strony budynku przedszkola.
- W przypadku stwierdzenia nietoperzy lub pojawienia się ich w trakcie remontu, skontaktować się ze specjalistą chiropterologiem w celu przeniesienia ich w bezpieczne miejsce.

Podsumowanie

Podczas kontroli jedynie na strychu budynku pomocniczego stwierdzono ślady bytowania pojedynczych osobników nietoperzy. Z kolei ślady gniazdowania ptaków jak i same ptaki (kawki) stwierdzono na wieży budynku głównego, pałacowego. W obu budynkach zlokalizowano też nisze i szczeliny, które mogą być zajmowane przez ptaki i/lub nietoperze.

Planowane prace remontowe dotyczące budynku głównego i pomocniczego zlokalizowanych na al. Jana Pawła II 18-20 nie wpłyną negatywnie na populację chronionych gatunków ptaków i nietoperzy pod warunkiem zastosowania się do podanych zaleceń.

Iwona Gołdfrid
Iwona Gołdfrid