

Poznań, dn. 2021-02-02

Orange Polska S.A.  
Al. Jerozolimskie 160  
02-326 Warszawa

Pełnomocnik: Krzysztof Ekiert  
Pełnomocnictwo numer: 3570/10/16  
z dnia: 2016-10-15

**dane do korespondencji:**  
**NetWorkSI Sp. z o.o.**  
ul. Marynarki Polskiej 163  
80-868 Gdańsk  
tel. 604470350

**Prezydent Miasta Jeleniej Góry**  
**Pl. Ratuszowy 58**  
**58-500 Jelenia Góra**

**Dotyczy:** ustawowego obowiązku, wynikającego z art. 152 ust. 1 i ust. 7 w związku z ust. 6 pkt 1c ustawy z dnia 27 kwietnia 2001r – Prawo ochrony środowiska (Dz.U. z 2019r. poz.1396 z późn. zm.).

Działając z upoważnienia Orange Polska S.A. z siedzibą Al. Jerozolimskie 160, 02-326 Warszawa, informuję o zmianie danych w zakresie wielkości i rodzaju emisji dla stacji bazowej 69605 (69605N!) JELENIA GÓRA WOLNOŚCI PLUS (PJE\_JELENIAGO\_WOLNOSCIPLUS) zlokalizowanej w miejscowości JELENIA GÓRA, WOLNOŚCI 179. W stosunku do informacji zawartej w zgłoszeniu realizowanym dla tej stacji w trybie art. 152 ust. 1 i 5 ustawy z dnia 27 kwietnia 2001r – Prawo ochrony środowiska (Dz.U. z 2019r. poz.1396 z późn. zm.), dane ulegają zmianie w następujący sposób:

**9. Wielkość i rodzaj emisji<sup>2)</sup>:**

Pole elektromagnetyczne. EIRP poszczególnych anten zostało podane w pkt 12, tj.

Lp.	Równoważna moc promieniowana izotropowo (EIRP) [W]
1.	2472.0
2.	9989.0
3.	2472.0
4.	9989.0
5.	2472.0
6.	9989.0
7.	2472.0
8.	9989.0



**12. Szczegółowe dane, odpowiednio do rodzaju instalacji, zgodne z wymaganiami określonymi w załączniku nr 2 do Rozporządzenia:**

Lp. <sup>3)</sup>	1)	2)	3)	4)	5)	
Lp.	Współrzędne geograficzne	Częstotliwość lub zakresy częstotliwości pracy instalacji [MHz]	Wysokość środka elektrycznego anteny [m n.p.t]	Równoważna moc promieniowana izotropowo (EIRP) [W]	Azymut [°]	Zakres kątów pochylenia [°]
1.	50°52'41.5"N 15°42'32.3"E	800	32.0	2472.0	35	4
2.	50°52'41.5"N 15°42'32.3"E	900/ 900/ 1800/ 2100/ 2100	34.0	9989.0	35	2/ 2/ 2/ 4/ 4
3.	50°52'41.4"N 15°42'32.3"E	800	32.0	2472.0	135	4
4.	50°52'41.4"N 15°42'32.3"E	900/ 900/ 1800/ 2100/ 2100	34.0	9989.0	135	2/ 2/ 2/ 4/ 4
5.	50°52'41.4"N 15°42'32.1"E	800	32.0	2472.0	230	4
6.	50°52'41.4"N 15°42'32.1"E	900/ 900/ 1800/ 2100/ 2100	34.0	9989.0	230	2/ 2/ 2/ 6/ 6
7.	50°52'41.5"N 15°42'32.0"E	800	32.0	2472.0	310	4
8.	50°52'41.5"N 15°42'32.0"E	900/ 900/ 1800/ 2100/ 2100	34.0	9989.0	310	2/ 2/ 2/ 4/ 4

*\*) tolerancja azymutu od -10° do +10°.*

Informuję, iż dokonane zmiany w zakresie wielkości i rodzaju emisji przedmiotowej instalacji nie powodują zmiany instalacji w sposób istotny zgodnie z art. 3 pkt 7 ustawy Poś.

Jednocześnie informuję, iż analizowane przedsięwzięcie nadal nie kwalifikuje się do przedsięwzięć mogących znacząco oddziaływać na środowisko biorąc pod uwagę, iż w osi głównych wiązek promieniowania anten sektorowych w odległościach podanych w Rozporządzeniu Rady Ministrów z dnia 10 września 2019r. w sprawie przedsięwzięć mogących znacząco oddziaływać na środowisko /Dz.U. 2019 poz. 1839 ze zm./ nie znajdują się miejsca dostępne dla ludności.

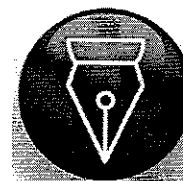
W załączniku przesyłam:

1. Pełnomocnictwo
2. Kopia potwierdzenia wniesienia opłaty skarbowej.

Otrzymują:

1. a/a
2. adresat

Krzysztof Ekiert



Signed by /  
Podpisano przez:

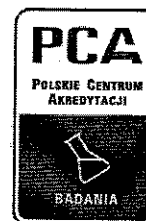
Krzysztof Ekiert

Date / Data:  
2021-02-03 13:30





Laboratorium Badań Środowiskowych  
ul. Kasprzaka 18/20  
01-211 Warszawa  
e-mail: [Laboratorium@networks.pl](mailto:Laboratorium@networks.pl)



AB 419

**S P R A W O Z D A N I E 6637/2020/OS  
Z POMIARÓW PÓL ELEKTROMAGNETYCZNYCH  
WYKONANYCH DLA POTRZEB OCHRONY ŚRODOWISKA**

Badany obiekt: Instalacja radiokomunikacyjna Orange Polska S.A.  
Numer i nazwa: (69605N!) JELENIA GÓRA WOLNOŚCI PLUS  
(PJE\_JELENIAGO\_WOLNOSCIPLUS)  
Adres: JELENIA GÓRA, WOLNOŚCI 179, Powiat m. Jelenia Góra, WOJ. DOLNOŚLĄSKIE

Data wykonania pomiarów: 2021-01-21

Sprawozdanie z badań bez pisemnej zgody laboratorium nie może być powielane inaczej niż w całości.  
Wynik przedstawione w niniejszym sprawozdaniu odnoszą się wyłącznie do badanego obiektu i do warunków i konfiguracji urządzeń w dniu wykonywania pomiarów.



**1. Właściciel badanego obiektu:**

Orange Polska S.A., Al. Jerozolimskie 160, 02-326 Warszawa

**2. Zleceniodawca:**

Orange Polska S.A., Al. Jerozolimskie 160, 02-326 Warszawa

**3. Przedstawiciel zleceniodawcy:**

NetWorkS! Sp.z o.o.

**4. Zakres zlecenia:**

Wykonanie badania i opracowanie sprawozdania z pomiarów natężenia pola elektrycznego i pola magnetycznego dla instalacji radiokomunikacyjnej Orange Polska S.A. zlokalizowanej w miejscowości JELENIA GÓRA, WOLNOŚCI 179.

**5. Cel zlecenia:**

Wykonanie pomiarów pól elektromagnetycznych w otoczeniu instalacji radiokomunikacyjnej (69605N!) JELENIA GÓRA WOLNOŚCI PLUS (PJE\_JELENIAGO\_WOLNOSCIPLUS) w odniesieniu do wymagań określonych w *Rozporządzeniu Ministra Klimatu z dnia 17 lutego 2020 r. w sprawie sposobów sprawdzania dotrzymania dopuszczalnych poziomów pól elektromagnetycznych w środowisku (Dz. U. 2020, poz. 258)*.

**6. Pomiary zostały wykonane przez:**

Harbacewicz Maciej  
Ciesielski Daniel

**7. Informacje o źródłach pól elektromagnetycznych**

**7.1. Sposób identyfikacji badanych źródeł pól elektromagnetycznych**

Identyfikacji źródeł i parametrów technicznych dokonano na podstawie analizy dokumentacji dotyczącej zlecenia oraz obserwacji miejsca wykonywania badań.

**7.2. Opis miejsca zainstalowania anten i urządzeń technicznych. Opis obiektu badań i jego otoczenia**

Instalacja radiokomunikacyjna zlokalizowana jest na terenie ogrodzonym. Anteny zawieszono na wieży kratowej. Urządzenia sterujące oraz zasilające zainstalowano w szafie outdoor u podstawy wieży. Wokół instalacji znajdują się tereny przemysłowe.

Instalacja radiokomunikacyjna jest obiektem bezobsługowym. Okresowe stanowiska pracy związane są z prowadzonymi w zależności od potrzeb konserwacjami, przeglądami, strojeniem i naprawami.

Sprawozdanie z badań bez pisemnej zgody laboratorium nie może być powielane inaczej niż w całości.  
Wynik przedstawione w niniejszym sprawozdaniu odnoszą się wyłącznie do badanego obiektu i do warunków i konfiguracji urządzeń w dniu wykonywania pomiarów.





### 7.3. Parametry techniczne źródła pola elektromagnetycznego

Dane przedstawiające maksymalne parametry pracy instalacji przekazane przez zleceniodawcę:

Parametry systemu nadawczo-odbiorczego:

Charakterystyka promieniowania		kierunkowa					
Rzeczywisty czas pracy [h/dobę]		24					
Warunki pracy		znamionowe					
Rodzaj wytwarzanego pola		stacjonarne					
Lp	Częstotliwość lub zakresy częstotliwości pracy [MHz]	Typ/producent anteny	Ilość bat. anten	Azymut [°]	Kąt pochylenia [°]	Wysokość słodka elektrycznego anteny [m n.p.t.]	Równoważna moc promieniowana zbieżkowo (EIRP) [W]
1	800	ATR4518R6v06 Huawei	1	35	4	32	2472
2	1800/ 900/ 2100/ 900/ 2100	80010691 Kathrein	1	35	2/ 2/ 4/ 2/ 4	34	9989
3	800	ATR4518R6v06 Huawei	1	135	4	32	2472
4	1800/ 2100/ 900/ 2100/ 900	80010691 Kathrein	1	135	2/ 4/ 2/ 4/ 2	34	9989
5	800	ATR4518R6v06 Huawei	1	230	4	32	2472
6	900/ 2100/ 900/ 2100/ 1800	80010691 Kathrein	1	230	2/ 6/ 2/ 6/ 2	34	9989
7	800	ATR4518R6v06 Huawei	1	310	4	32	2472
8	900/ 1800/ 2100/ 900/ 2100	80010691 Kathrein	1	310	2/ 2/ 4/ 2/ 4	34	9989

\* wskazane wartości kąta pochylenia anten, zgodnie z informacją uzyskaną od zleceniodawcy, są wartościami stałymi

Transmisja realizowana drogą kablową

### 7.4. Inne źródła pól elektromagnetycznych

Na podstawie informacji otrzymanych od użytkownika oraz obserwacji otoczenia miejsca wykonywania pomiarów oraz dokumentacji stwierdzono występowania innych źródeł promieniowania elektromagnetycznego, które w zakresie badanych częstotliwości mogą bezpośrednio wpływać na wynik wartości mierzonych.

## 8. Opis pomiarów

### 8.1. Metoda badań

Zgodna z rozporządzeniem Ministra Klimatu z dnia 17 lutego 2020 r. w sprawie sposobów sprawdzania dotrzymania dopuszczalnych poziomów pól elektromagnetycznych w środowisku (Dz. U. 2020, poz. 258), określona w pkt 25 ppkt 1 załącznika do niniejszego rozporządzenia.

Zgodnie z art. 122a ust. 1b ustawy Prawo Ochrony Środowiska, w przypadku wprowadzenia na części albo całym terytorium Rzeczypospolitej Polskiej stanu nadzwyczajnego, o którym mowa w art. 228 ust. 1 Konstytucji Rzeczypospolitej Polskiej z dnia 2 kwietnia 1997 r. (Dz. U. poz. 483, z 2001 r. poz. 319, z 2006 r. poz. 1471 oraz z 2009 r. poz. 946), lub stanu zagrożenia epidemicznego lub stanu epidemii, o których mowa w art. 46 ustawy z dnia 5 grudnia 2008 r. o zapobieganiu oraz zwalczaniu zakażeń i chorób zakaźnych u ludzi (Dz. U. z 2019 r. poz. 1239, z późn. zm.8) ), pomiarów, nie przeprowadza się w lokalach mieszkalnych oraz w lokalach użytkowych zlokalizowanych na terytorium objętym stanem nadzwyczajnym, stanem zagrożenia epidemicznego lub stanem epidemii.

W związku z obecnie obowiązującym stanem epidemii, pomiarów nie wykonano w lokalach mieszkalnych oraz w lokalach użytkowych zlokalizowanych w obszarze pomiarowym przedmiotowej instalacji radiokomunikacyjnej.

Sprawozdanie z badań bez pisemnej zgody laboratorium nie może być powielane inaczej niż w całości.  
Wynik przedstawione w niniejszym sprawozdaniu odnoszą się wyłącznie do badanego obiektu i do warunków i konfiguracji urządzeń w dniu wykonywania pomiarów.



### 8.2. Termin pomiarów i warunki środowiskowe

Podczas wykonywania pomiarów pól elektromagnetycznych nie występowały opady atmosferyczne. Wyniki pomiaru parametrów pogodowych przedstawia poniższa tabela:

Data [rrrr-mm-dd]	Godzina [hh:mm-hh:mm]	Warunki środowiskowe			
		Temperatura [°C]		Wilgotność względna [%]	
2021-01-21	9:45-11:05	Przed pomiarem	Po pomiarach	Przed pomiarem	Po pomiarach
		5.2	5.3	69.4	69.3

### 8.3. Warunki pracy urządzeń nadawczych

Podczas pomiarów zostały uwzględnione poprawki pomiarowe przekazane przez zleceniodawcę, umożliwiające uwzględnienie maksymalnych parametrów pracy instalacji zgodnie z pkt 7 załącznika do Rozporządzeniem Ministra Klimatu z dnia 17 lutego 2020 r. w sprawie sposobów sprawdzania dotrzymania dopuszczalnych poziomów pól elektromagnetycznych w środowisku (Dz. U. 2020, poz. 258).

### 8.4. Wyposażenie pomiarowe

Zestaw pomiarowy służący do pomiaru natężenia składowej elektrycznej pola elektromagnetycznego złożony z szerokopasmowego miernika i sondy pomiarowej:

Oznaczenie miernika	Producent	Model	Numer fabryczny	Oznaczenie sondy	Producent	Model	Numer fabryczny
M-17	Narda Safety Test Solution	Miernik pól elektromagnetycznych NBM-550	H-0128	S-17	Narda Safety Test Solution	Sonda EF-9091	A-0056

Mierniki natężenia pola elektromagnetycznego podlegają okresowemu sprawdzeniu zgodnie z procedurą wewnętrzną P-03 i PB-01. Świadczenie wzorcowania zestawu pomiarowego z dnia 10 kwietnia 2019 o numerze LWIMP/W/121/19 wydane przez Laboratorium Wzorców i Metrologii Pola Elektromagnetycznego (LWiMP) Politechniki Wrocławskiej. Data ważności świadectwa wzorcowania: 10 kwietnia 2021 (zgodnie z procedurą wewnętrzną P-03).

Termohigrometr:

Oznaczenie:	TH-13	Producent:	AZ INSTRUMENT CORP	Model:	Termohigrometr AZ8706
-------------	-------	------------	--------------------	--------	-----------------------

Data ważności świadectwa wzorcowania: 30 grudnia 2022 (zgodnie z procedurą wewnętrzną P-03).

Dalmierz:

Oznaczenie	Producent	Typ	Numer seryjny	Nr świadectwa wzorcowania	Data świadectwa wzorcowania
D-10	Leica	Dalmierz laserowy	1042956690	4609.13-M11-4180-1748/14	9 stycznia 2015

Data ważności świadectwa wzorcowania: 9 stycznia 2025 (zgodnie z procedurą wewnętrzną P-03).

## 9. Wyniki pomiarów

### Pole elektryczne

Nr pionu	Opis umiejscowienia pionu (punktu) pomiarowego	Wysokość pomiaru [m]	Zmierzona wartość natężenia pola elektrycznego E [V/m]	Wartość natężenia pola elektrycznego po uwzględnieniu poprawek pomiarowych powiększona o niepewność pomiaru E [V/m]	Wskaźnikowa wartość poziomu emisji pól elektromagnetycznych WMe <sup>2</sup>	Współrzędne geograficzne pionu (punktu) pomiarowego
1	PPP- w otwartej bramie warsztatu samochodowego ul. Wolności 179	2	2	5.1	0.18	50°52'40,2" 15°42'30,3"
2	PPP- w wejściu do warsztatu samochodowego ul. Wolności 179	2	1,6	4.1	0.15	50°52'39,9" 15°42'30,8"
3	PPP- w wejściu do nieczynnego salonu rowerowego ul. Wolności 179	2	2,3	5.9	0.21	50°52'40,6" 15°42'31,1"
4	PPP- w wejściu do remontowanego budynku	0,3-2,0	<1,0*	2.5	0.09	50°52'40,6" 15°42'29,2"

Sprawozdanie z badań bez pisemnej zgody laboratorium nie może być powielane inaczej niż w całości. Wynik przedstawione w niniejszym sprawozdaniu odnoszą się wyłącznie do badanego obiektu i do warunków i konfiguracji urządzeń w dniu wykonywania pomiarów.



	mieszkalnego ul. Wolności 179a					
5	PPP- w wejściu do budynku mieszkalnego ul. Wolności 179b	0,3-2,0	<1,0*	2.5	0.09	50°52'41,1" 15°42'28,4"
6	PPP- w wejściu tylnym do studia reklamy "Crew" ul. Wolności 179	2	1,9	4.8	0.17	50°52'41,6" 15°42'30,3"
7	PPP- brama Zakładu Drobiarskiego	2	2,2	5.6	0.2	50°52'41,2" 15°42'30,5"
8	PPP- w wejściu do budynku mieszkalnego ul. Wolności 173	0,3-2,0	<1,0*	2.5	0.09	50°52'43,0" 15°42'34,5"
9	PPP- w wejściu do banku na piętrze ul. Wolności 173/9- 10	2	1,4	3.6	0.13	50°52'43,3" 15°42'34,4"
10	GKP 35°, 15m od trzonu wieży	2	1,5	3.8	0.14	50°52'41,9" 15°42'32,5"
11	GKP 35°, 30m od trzonu wieży	2	1,9	4.8	0.17	50°52'42,3" 15°42'32,9"
12	GKP 35°, 75m od trzonu wieży	2	1,4	3.6	0.13	50°52'43,4" 15°42'34,2"
13	GKP 135°, 15m od trzonu wieży	2	1,4	3.6	0.13	50°52'41,1" 15°42'32,6"
14	GKP 135°, 30m od trzonu wieży	2	1,8	4.6	0.16	50°52'40,8" 15°42'33,2"
15	GKP 135°, 45m od trzonu wieży	2	1,8	4.6	0.16	50°52'40,5" 15°42'33,7"
16	GKP 135°, 60m od trzonu wieży	2	1,8	4.6	0.16	50°52'40,1" 15°42'34,2"
17	GKP 135°, 75m od trzonu wieży	2	1,8	4.6	0.16	50°52'39,8" 15°42'34,7"
18	GKP 230°, 52m od trzonu wieży	2	1,8	4.6	0.16	50°52'40,4" 15°42'30,2"
19	GKP 310°, 15m od trzonu wieży	2	1,7	4.3	0.15	50°52'41,8" 15°42'31,6"
20	GKP 310°, 30m od trzonu wieży	2	2	5.1	0.18	50°52'42,1" 15°42'31,0"
21	GKP 310°, 45m od trzonu wieży	2	1,5	3.8	0.14	50°52'42,4" 15°42'30,4"
22	GKP 310°, 60m od trzonu wieży	2	1,5	3.8	0.14	50°52'42,7" 15°42'29,9"
23	GKP 310°, 75m od trzonu wieży	2	1,4	3.6	0.13	50°52'43,0" 15°42'29,3"
24	PPP- na azymucie 82°, 43m od trzonu wieży	2	1,4	3.6	0.13	50°52'41,7" 15°42'34,3"
-	GKP 35°, 170m od anten sektorowych	0,3-2,0	<1,0*	2.5	0.09	50°52'46,0" 15°42'36,9"
-	GKP 35°, 340m od anten sektorowych	0,3-2,0	<1,0*	2.5	0.09	50°52'50,5" 15°42'41,8"
-	GKP 135°, 170m od anten sektorowych	0,3-2,0	<1,0*	2.5	0.09	50°52'37,6" 15°42'38,1"
-	GKP 135°, 340m od anten sektorowych	0,3-2,0	<1,0*	2.5	0.09	50°52'33,7" 15°42'44,0"
-	GKP 230°, 170m od anten sektorowych	0,3-2,0	<1,0*	2.5	0.09	50°52'38,0" 15°42'25,7"
-	GKP 230°, 340m od anten sektorowych	0,3-2,0	<1,0*	2.5	0.09	50°52'34,5" 15°42'19,2"
-	GKP 310°, 170m od anten sektorowych	0,3-2,0	<1,0*	2.5	0.09	50°52'45,0" 15°42'25,7"
-	GKP 310°, 340m od anten sektorowych	0,3-2,0	<1,0*	2.5	0.09	50°52'48,5" 15°42'19,2"

Sprawozdanie z badań bez pisemnej zgody laboratorium nie może być powielane inaczej niż w całości.  
Wynik przedstawione w niniejszym sprawozdaniu odnoszą się wyłącznie do badanego obiektu i do warunków i konfiguracji  
urządzeń w dniu wykonywania pomiarów.



Pole magnetyczne (wyznaczone na podstawie pomiaru wartości natężenia pola elektrycznego)

Nr pionu	Opis umieszczenia pionu (punktu) pomiarowego	Wysokość pomiaru [m]	Wartość natężenia pola magnetycznego H [A/m]	Wartość natężenia pola magnetycznego po uwzględnieniu poprawek pomiarowych powiększona o niepewność pomiaru H [A/m]	Wskaznikowa wartość poziomocemności pól elektromagnetycznych WM, %	Współrzędne geograficzne pionu (punktu) pomiarowego
1	PPP- w otwartej bramie warsztatu samochodowego ul.Wolności 179	2	0.005	0.014	0.19	50°52'40,2" 15°42'30,3"
2	PPP- w wejściu do warsztatu samochodowego ul.Wolności 179	2	0.004	0.011	0.15	50°52'39,9" 15°42'30,8"
3	PPP- w wejściu do nieczynnego salonu rowerowego ul.Wolności 179	2	<b>0.006</b>	0.016	0.21	50°52'40,6" 15°42'31,1"
4	PPP- w wejściu do remontowanego budynku mieszkalnego ul.Wolności 179a	0,3-2,0	<0.003*	0.007	0.09	50°52'40,6" 15°42'29,2"
5	PPP- w wejściu do budynku mieszkalnego ul.Wolności 179b	0,3-2,0	<0.003*	0.007	0.09	50°52'41,1" 15°42'28,4"
6	PPP- w wejściu tylnym do studia reklamy "Crew" ul.Wolności 179	2	0.005	0.013	0.18	50°52'41,6" 15°42'30,3"
7	PPP- brama Zakładu Drobiarskiego	2	0.006	0.015	0.2	50°52'41,2" 15°42'30,5"
8	PPP- w wejściu do budynku mieszkalnego ul.Wolności 173	0,3-2,0	<0.003*	0.007	0.09	50°52'43,0" 15°42'34,5"
9	PPP- w wejściu do banku na piętrze ul.Wolności 173/9-10	2	0.004	0.009	0.13	50°52'43,3" 15°42'34,4"
10	GKP 35°, 15m od trzonu wieży	2	0.004	0.01	0.14	50°52'41,9" 15°42'32,5"
11	GKP 35°, 30m od trzonu wieży	2	0.005	0.013	0.18	50°52'42,3" 15°42'32,9"
12	GKP 35°, 75m od trzonu wieży	2	0.004	0.009	0.13	50°52'43,4" 15°42'34,2"
13	GKP 135°, 15m od trzonu wieży	2	0.004	0.009	0.13	50°52'41,1" 15°42'32,6"
14	GKP 135°, 30m od trzonu wieży	2	0.005	0.012	0.17	50°52'40,8" 15°42'33,2"
15	GKP 135°, 45m od trzonu wieży	2	0.005	0.012	0.17	50°52'40,5" 15°42'33,7"
16	GKP 135°, 60m od trzonu wieży	2	0.005	0.012	0.17	50°52'40,1" 15°42'34,2"
17	GKP 135°, 75m od trzonu wieży	2	0.005	0.012	0.17	50°52'39,8" 15°42'34,7"
18	GKP 230°, 52m od trzonu wieży	2	0.005	0.012	0.17	50°52'40,4" 15°42'30,2"
19	GKP 310°, 15m od trzonu wieży	2	0.005	0.011	0.16	50°52'41,8" 15°42'31,6"
20	GKP 310°, 30m od trzonu wieży	2	0.005	0.014	0.19	50°52'42,1" 15°42'31,0"
21	GKP 310°, 45m od trzonu wieży	2	0.004	0.01	0.14	50°52'42,4" 15°42'30,4"
22	GKP 310°, 60m od trzonu wieży	2	0.004	0.01	0.14	50°52'42,7" 15°42'29,9"
23	GKP 310°, 75m od trzonu wieży	2	0.004	0.009	0.13	50°52'43,0" 15°42'29,3"
24	PPP- na azymucie 82°, 43m od trzonu wieży	2	0.004	0.009	0.13	50°52'41,7" 15°42'34,3"
-	GKP 35°, 170m od	0,3-2,0	<0.003*	0.007	0.09	50°52'46,0"

Sprawozdanie z badań bez pisemnej zgody laboratorium nie może być powielane inaczej niż w całości.  
Wynik przedstawione w niniejszym sprawozdaniu odnoszą się wyłącznie do badanego obiektu i do warunków i konfiguracji urządzeń w dniu wykonywania pomiarów.





	anten sektorowych					15°42'36,9"
-	GKP 35°, 340m od anten sektorowych	0,3-2,0	<0.003*	0.007	0.09	50°52'50,5" 15°42'41,8"
-	GKP 135°, 170m od anten sektorowych	0,3-2,0	<0.003*	0.007	0.09	50°52'37,6" 15°42'38,1"
-	GKP 135°, 340m od anten sektorowych	0,3-2,0	<0.003*	0.007	0.09	50°52'33,7" 15°42'44,0"
-	GKP 230°, 170m od anten sektorowych	0,3-2,0	<0.003*	0.007	0.09	50°52'38,0" 15°42'25,7"
-	GKP 230°, 340m od anten sektorowych	0,3-2,0	<0.003*	0.007	0.09	50°52'34,5" 15°42'19,2"
-	GKP 310°, 170m od anten sektorowych	0,3-2,0	<0.003*	0.007	0.09	50°52'45,0" 15°42'25,7"
-	GKP 310°, 340m od anten sektorowych	0,3-2,0	<0.003*	0.007	0.09	50°52'48,5" 15°42'19,2"

GKP – Główny Kierunek Pomiarowy

PPP – Pomocniczy Pion pomiarowy

<sup>1</sup> wyniki oznaczone \* są wynikami poniżej czułości zestawu pomiarowego

<sup>2</sup> współrzędne geograficzne pozyskane metodą obliczeniową w oparciu o pomiar punktu referencyjnego

<sup>3</sup> do wyznaczenia wartości wskaźnikowej  $W_{Me}$  i  $W_{Mh}$  przyjęto na podstawie uzgodnień z klientem oraz rozpoznania źródeł, jako wartości dopuszczalne pola elektrycznego i magnetycznego odpowiednio 28 V/m i 0,073 A/m.

<sup>4</sup> do wyznaczenia niepewności dla wyników poniżej czułości zestawu pomiarowego, przyjęto niepewność dla minimalnej wartości z zakresu pomiarowego.

<sup>5</sup> maksymalna wartość chwilowa

Niepewność oszacowano zgodnie z dokumentem P-03 „Procedura nadzoru nad wyposażeniem” w postaci niepewności rozszerzonej wynikającej z niepewności standardowej pomnożonej przez współczynnik rozszerzenia  $k=2$ .

Całkowita szacowana niepewność rozszerzona składowej E wynosi odpowiednio: 54.4% dla częstotliwości do 60 GHz

Dla przedmiotowych pomiarów zlecniodawca określił poprawkę pomiarową = 1.65.

Umiejscowienie pionów (punktów) pomiarowych przedstawiono w nr 2 do niniejszego sprawozdania.

## 10. Omówienie wyników pomiarów

Wyniki pomiarów uzyskane zostały przy uwzględnieniu poprawek pomiarowych przekazanych przez zlecniodawcę, umożliwiających uwzględnienie maksymalnych parametrów pracy instalacji zlecniodawcy oraz innych operatorów występujących w obszarze pomiarowym.

W wyniku zastosowania sposobu sprawdzenia dotrzymania dopuszczalnych poziomów pól elektromagnetycznych w środowisku, zgodnie pkt 25 ppkt 1 Rozporządzenia Ministra Klimatu z dnia 17 lutego 2020 r. (Dz. U. 2020, poz. 258), w związku z tym, że żadna z wartości wskaźnikowych, udokumentowanych w tabelach w pkt. 9 nie przekracza wartości 1, stwierdza się, że w miejscach, w których wykonano pomiary w otoczeniu instalacji radiokomunikacyjnej (69605N!) JELENIA GÓRA WOLNOŚCI PLUS (PJE\_JELENIAGO\_WOLNOSCIPLUS), dopuszczalne poziomy pól elektromagnetycznych w środowisku należy uznać za dotrzymane.

## 11. Podstawa prawna

- 1) Ustawa z dnia 27 kwietnia 2001 r. Prawo ochrony środowiska (t. j. Dz. U. z 2020 r., poz. 1219 z późn.zm.)
- 2) Rozporządzenie Ministra Zdrowia z dnia 17 grudnia 2019 r. w sprawie dopuszczalnych poziomów pól elektromagnetycznych w środowisku (Dz. U. 2019, poz. 2448)
- 3) Rozporządzenie Ministra Klimatu z dnia 17 lutego 2020 r. w sprawie sposobów sprawdzania dotrzymania dopuszczalnych poziomów pól elektromagnetycznych w środowisku (Dz. U. 2020, poz. 258),
- 4) Akredytacja nr AB 419 wydana przez Polskie Centrum Akredytacji (wydanie 17, z dnia 13 stycznia 2021r.).

## 12. Spis załączników

Załącznik 1. Lokalizacja obiektu badań

Załącznik 2. Usytuowanie pionów (punktów) pomiarowych

Załącznik 3. Dokumentacja fotograficzna obiektu badań

Sprawozdanie z badań bez pisemnej zgody laboratorium nie może być powielane inaczej niż w całości.

Wynik przedstawione w niniejszym sprawozdaniu odnoszą się wyłącznie do badanego obiektu i do warunków i konfiguracji urządzeń w dniu wykonywania pomiarów.



**13. Data wydania i autoryzowania sprawozdania - 30 stycznia 2021.**

Obliczenia i sprawozdanie wykonał :

NetWorkSI Sp. z o.o.  
Starszy specjalista  
ds. opracowywania sprawozdań  
Laboratorium  
Badań Środowiskowych



Magdalena Niewiadomska

Sprawozdanie autoryzował:

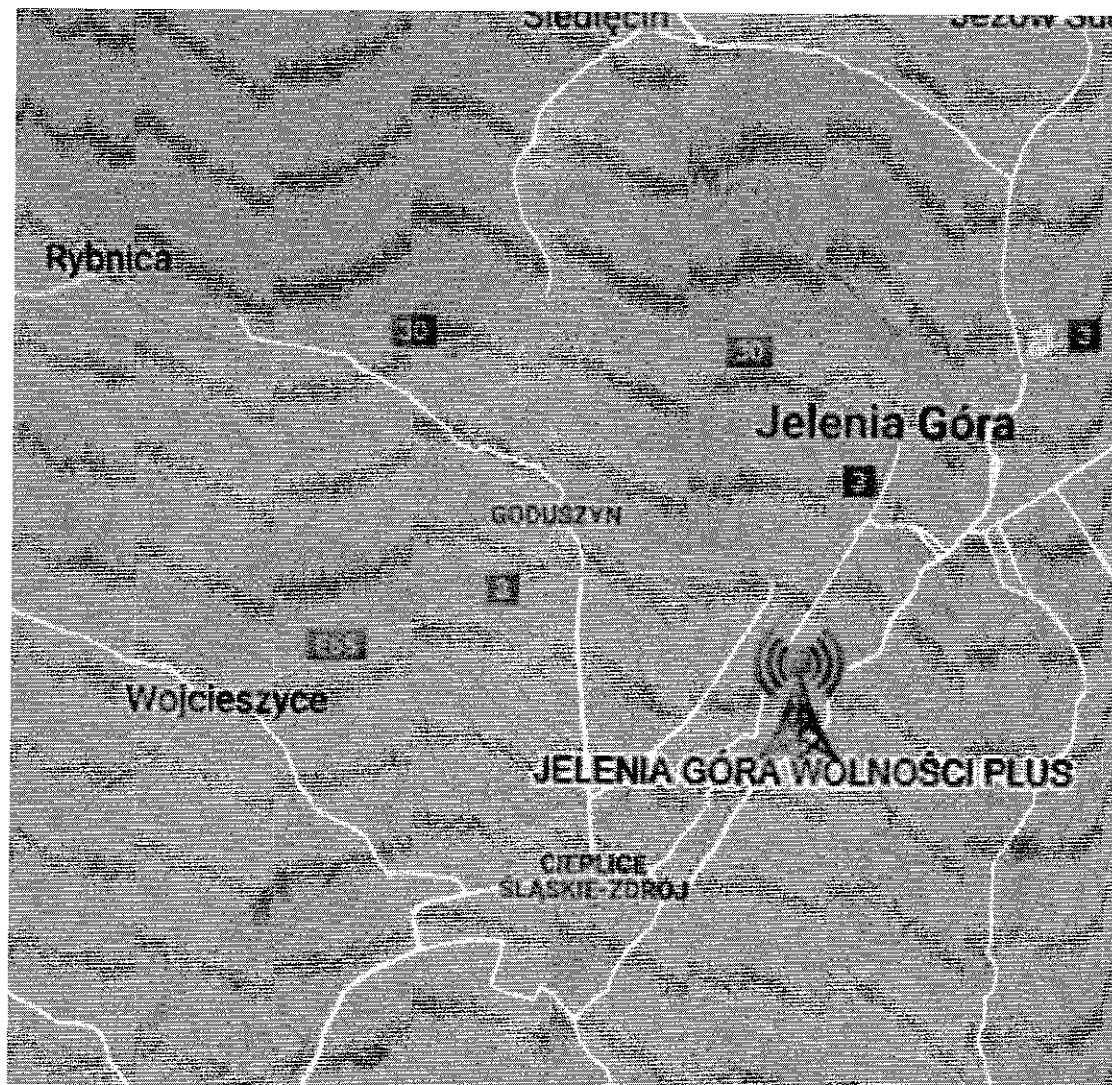
NetWorkSI Sp. z o.o.  
Starszy Specjalista ds. pomiarów  
Laboratorium  
Badań Środowiskowych



**Koniec sprawozdania**

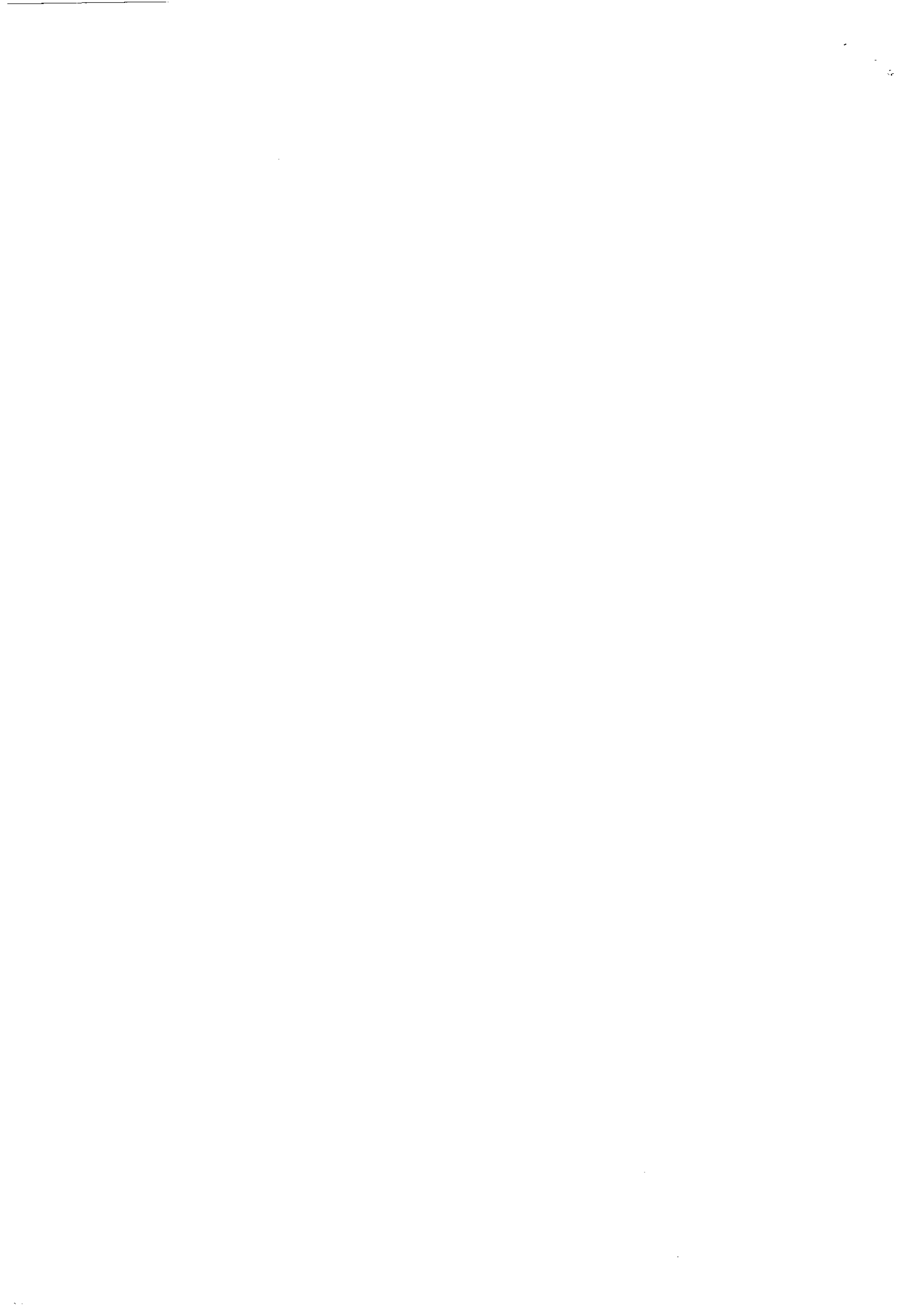
Sprawozdanie z badań bez pisemnej zgody laboratorium nie może być powielane inaczej niż w całości.  
Wynik przedstawione w niniejszym sprawozdaniu odnoszą się wyłącznie do badanego obiektu i do warunków i konfiguracji  
urządzeń w dniu wykonywania pomiarów.

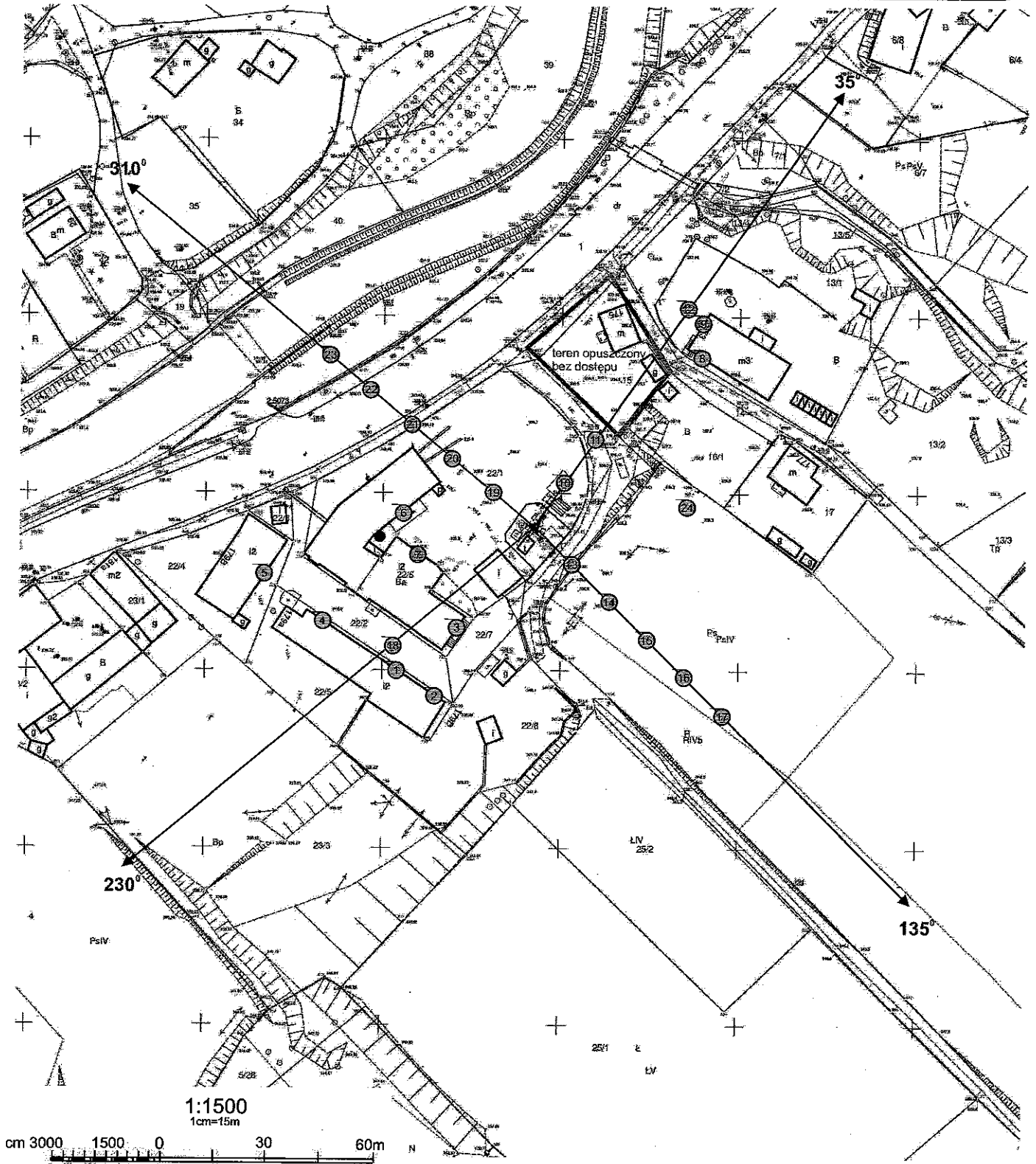


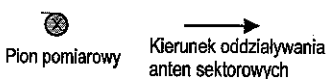


<b>Załącznik nr 1</b>	<b>INSTALACJA RADIOKOMUNIKACYJNA Orange Polska S.A. (69605N!) JELENIA GÓRA WOLNOŚCI PLUS (PJE_JELENIAGO_WOLNOSCIPLUS)</b> Lokalizacja instalacji radiokomunikacyjnej
-----------------------	-------------------------------------------------------------------------------------------------------------------------------------------------------------------------

Sprawozdanie z badań bez pisemnej zgody laboratorium nie może być powielane inaczej niż w całości.  
Wynik przedstawione w niniejszym sprawozdaniu odnoszą się wyłącznie do badanego obiektu i do warunków konfiguracji urządzeń w dniu wykonywania pomiarów.



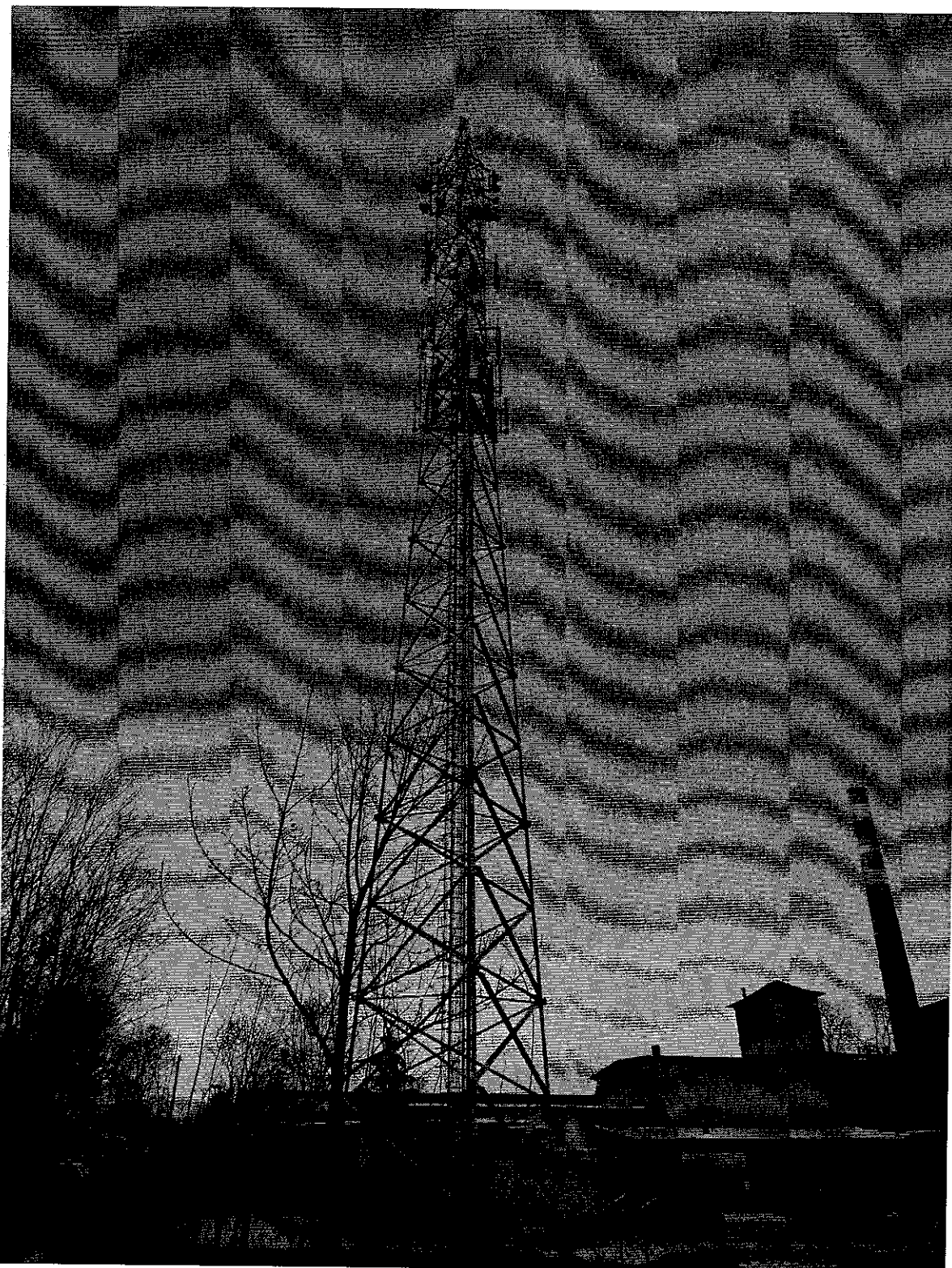


<b>Załącznik nr 2</b>	<b>INSTALACJA RADIOKOMUNIKACYJNA Orange Polska S.A. (69605N!) JELENIA GÓRA WOLNOŚCI PLUS (PJE_JELENIAGO_WOLNOSCIPLUS)</b> Usytuowanie pionów pomiarowych w otoczeniu instalacji radiokomunikacyjnej
<b>SKALA</b> 1:1500	<b>Legenda:</b> 

Sprawozdanie z badań bez pisemnej zgody laboratorium nie może być powielane inaczej niż w całości.  
Wynik przedstawione w niniejszym sprawozdaniu odnoszą się wyłącznie do badanego obiektu i do warunków i konfiguracji urządzeń w dniu wykonywania pomiarów.







Załącznik nr 3

INSTALACJA RADIOKOMUNIKACYJNA Orange Polska S.A. (69605N!) JELENIA GÓRA WOLNOŚCI PLUS (PJE\_JELENIAGO\_WOLNOSCIPLUS)

Zdjęcia instalacji radiokomunikacyjnej

Sprawozdanie z badań bez pisemnej zgody laboratorium nie może być powielane inaczej niż w całości.  
Wynik przedstawione w niniejszym sprawozdaniu odnoszą się wyłącznie do badanego obiektu i do warunków konfiguracji urządzeń w dniu wykonywania pomiarów.

