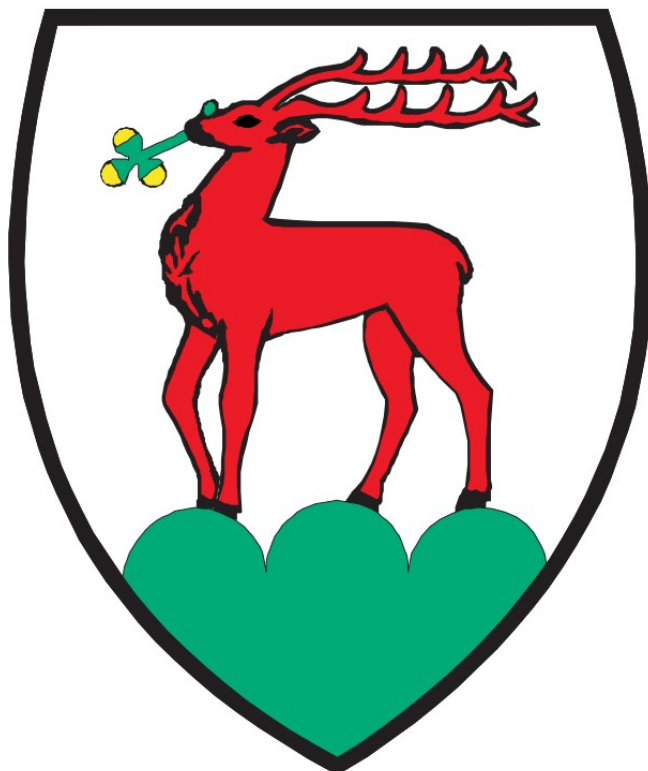


**Analiza Stanu Gospodarki Odpadami Komunalnymi
na terenie Jeleniej Góry za rok 2021**

Jelenia Góra



Wykonawca:

Urząd Miasta Jelenia Góra
Departament Gospodarki Komunalnej
Wydział Gospodarki Odpadami
ul. Okrzei 10
58-500 Jelenia Góra

*Analiza stanu gospodarki odpadami komunalnymi podlega publicznemu udostępnieniu na stronie podmiotowej
Biuletynu Informacji Publicznej urzędu gminy.*

Jelenia Góra, kwiecień 2022 r.

Spis treści

1. Cel przygotowania analizy.....	3
2. Podstawa prawna sporządzenia analizy.....	3
3. Uwarunkowania formalno-prawne z zakresu gospodarki odpadami.....	3
4. Zakres analizy.....	4
4.1. Zasady ogólne gospodarki odpadami komunalnymi _____	5
4.1.1. Założenia Wojewódzkiego Planu Gospodarki Odpadami dla Województwa Dolnośląskiego na lata 2016-2022	5
4.1.2. Zarys prowadzonej gospodarki odpadami komunalnymi.....	6
4.2. Zadania realizowane w ramach kampanii informacyjno - edukacyjnej _____	11
4.3. Możliwości przetwarzania niesegregowanych (zmieszanych) odpadów komunalnych, bioodpadów stanowiących odpady komunalne oraz przeznaczonych do składowania pozostałości z sortowania odpadów komunalnych i pozostałości z procesu mechaniczno-biologicznego przetwarzania niesegregowanych (zmieszanych) odpadów komunalnych _____	20
4.4. Potrzeby inwestycyjne związane z gospodarowaniem odpadami komunalnymi_	23
4.5. Koszty poniesione w związku z odbieraniem, odzyskiem, recyklingiem i unieszkodliwianiem odpadów komunalnych w podziale na wpływy, wydatki i nadwyżki z opłat za gospodarowanie odpadami komunalnymi _____	23
4.6. Liczba mieszkańców _____	23
4.7. Liczba właścicieli nieruchomości, którzy nie zawarli umowy, o której mowa w art. 6 ust. 1, w imieniu których gmina powinna podjąć działania, o których mowa w art. 6 ust. 6-12_____	23
4.8. Ilość odpadów komunalnych wytwarzanych na terenie gminy_____	24
4.9. Ilość niesegregowanych (zmieszanych) odpadów komunalnych i bioodpadów stanowiących odpady komunalne, odbieranych z terenu gminy oraz przeznaczonych do składowania pozostałości z sortowania odpadów komunalnych i pozostałości z procesu mechaniczno-biologicznego przetwarzania niesegregowanych (zmieszanych) odpadów komunalnych _____	27
4.9.1. Odpady zmieszane.....	27
4.9.2. Bioodpady.....	28
4.9.3. Przeznaczone do składowania pozostałości z sortowania odpadów komunalnych i pozostałości z procesu mechaniczno - biologicznego przetwarzania niesegregowanych (zmieszanych) odpadów komunalnych	28
5.0. Uzyskane poziomy przygotowania do ponownego użycia i recyklingu odpadów komunalnych.....	28
5.1. Masa odpadów komunalnych wytworzonych na terenie gminy przekazanych do termicznego przekształcania oraz stosunek masy odpadów komunalnych przekazanych do termicznego przekształcania do masy odpadów komunalnych wytworzonych na terenie gminy.....	28

1. Cel przygotowania analizy

Niniejszy dokument stanowi roczną analizę stanu gospodarki odpadami komunalnymi na terenie Jeleniej Góry w 2021 roku. Celem analizy jest weryfikacja możliwości technicznych i organizacyjnych miasta w zakresie gospodarowania odpadami komunalnymi.

2. Podstawa prawna sporządzenia analizy

Analizę sporządzono na podstawie art. 3 ust. 2 pkt 10 ustawy z dnia 13 września 1996 r. o utrzymaniu czystości i porządku w gminach (Dz. U. z 2021 r. poz. 888 z późn. zm.).

3. Uwarunkowania formalno-prawne z zakresu gospodarki odpadami

Przy sporządzaniu niniejszej Analizy opierano się o dokumenty o charakterze strategicznym oraz ustawy i akty prawne dotyczące problematyki gospodarki odpadami, tj:

- Wojewódzki Plan Gospodarki Odpadami dla Województwa Dolnośląskiego przyjęty uchwałą nr XLIII/1450/17 Sejmiku Województwa Dolnośląskiego z dnia 21 grudnia 2017 r.,
- Ustawa z dnia 14 grudnia 2012 r. o odpadach (Dz. U. z 2021 r. poz. 779 z późn. zm),
- Ustawa z dnia 13 września 1996 r. o utrzymaniu czystości i porządku w gminach (Dz. U. z 2021 r. poz. 888 z późn. zm.),
- Rozporządzenie Ministra Klimatu z dnia 2 stycznia 2020 r. w sprawie katalogu odpadów (Dz. U. z 2020 r. poz. 10),
- Rozporządzenie Ministra Środowiska z dnia 15 grudnia 2017 r. w sprawie poziomów ograniczenia składowania masy odpadów komunalnych ulegających biodegradacji (Dz. U. z 2017 r. poz. 2412),
- Rozporządzenie Ministra Klimatu i Środowiska z dnia 3 sierpnia 2021 r. w sprawie sposobu obliczania poziomów przygotowania do ponownego użycia i recyklingu odpadów komunalnych (Dz. U. z 2021 r. poz. 1530),
- Uchwała nr 276.XXVI.2020 Rady Miejskiej Jeleniej Góry z dnia 8 grudnia 2020 r. w sprawie ustalenia Regulaminu utrzymania czystości i porządku na terenie Jeleniej Góry (Dz. Urz. Woj. Dol. z 2020 r. poz. 6990)
- Uchwała nr 275.XXVI.2020 Rady Miejskiej Jeleniej Góry z dnia 8 grudnia 2020 r. w sprawie wzoru deklaracji o wysokości opłaty za gospodarowanie odpadami komunalnymi składanej przez właściciela nieruchomości (Dz. Urz. Woj. Dol. z 2020 r. poz. 6989),
- Uchwała nr 291.XXIX.2021 Rady Miejskiej Jeleniej Góry z dnia 5 lutego 2021 r. zmieniająca uchwałę w sprawie wzoru deklaracji o wysokości opłaty za gospodarowanie odpadami komunalnymi składanej przez właściciela nieruchomości (Dz. Urz. Woj. Dol. z 2021 r. poz. 722),
- Uchwała nr 274.XXVI.2020 Rady Miejskiej Jeleniej Góry z dnia 8 grudnia 2020 r. w sprawie sposobu i zakresu świadczenia usług w zakresie odbierania odpadów komunalnych od właścicieli nieruchomości i zagospodarowania tych odpadów (Dz. Urz. Woj. Dol. z 2020 r. poz. 6988),
- Uchwała nr 315.XXXII.2021 Rady Miejskiej Jeleniej Góry z dnia 24 marca 2021 r. zmieniająca uchwałę w sprawie sposobu i zakresu świadczenia usług w zakresie

odbierania odpadów komunalnych od właścicieli nieruchomości i zagospodarowania tych odpadów (Dz. Urz. Woj. Dol. z 2021 r. poz. 1597),

- Uchwała nr 206.XXX.2016 Rady Miejskiej Jeleniej Góry z dnia 28 czerwca 2016 r. w sprawie określenia terminu, częstotliwości i trybu uiszczania opłaty za gospodarowanie odpadami komunalnymi (Dz. Urz. Woj. Dol. z 2016 r., poz. 3288),
- Uchwała nr 100.XI.2019 Rady Miejskiej Jeleniej Góry z dnia 10 lipca 2019 r. w sprawie wyboru metody ustalenia opłaty za gospodarowanie odpadami komunalnymi oraz ustalenia wysokości stawki tej opłaty (Dz. Urz. Woj. Dol. z 2019 r., poz. 4611),
- Uchwała nr 290.XXIX.2021 Rady Miejskiej Jeleniej Góry z dnia 5 lutego 2021 r. w sprawie wyboru metody ustalenia opłaty za gospodarowanie odpadami komunalnymi, ustalenia stawki tej opłaty dla właścicieli nieruchomości, na których zamieszkują mieszkańcy, ustalenia stawki opłaty za pojemnik za gospodarowanie odpadami komunalnymi dla właścicieli nieruchomości, na których nie zamieszkują mieszkańcy, a powstają odpady komunalne i właścicieli rodzinnych ogródków działkowych, ustalenia ryczałtowej stawki opłaty za rok, za gospodarowanie odpadami dla właścicieli nieruchomości, na której znajduje się domek letniskowy lub innej nieruchomości wykorzystywanej na cele rekreacyjno-wypoczynkowe na terenie Miasta Jelenia Góra oraz w sprawie zwolnienia w części z opłaty za gospodarowanie odpadami komunalnymi właścicieli nieruchomości zabudowanych budynkami mieszkalnymi jednorodzinnymi kompostujących bioodpady stanowiące odpady komunalne w kompostowniku przydomowym (Dz. Urz. Woj. Dol. z 2021 r. poz. 721),
- Uchwała nr 331.XXXIII.2012 Rady Miejskiej Jeleniej Góry z dnia 18 grudnia 2012 r. w sprawie odbierania odpadów komunalnych od właścicieli nieruchomości, na których nie zamieszkują mieszkańcy, a powstają odpady komunalne (Dz. Urz. Woj. Dol. z 2013 r. Poz. 251),
- Uchwała nr 42.VII.2015 Rady Miejskiej Jeleniej Góry z dnia 27 lutego 2015 r. w sprawie powierzenia Miejskiemu Przedsiębiorstwu Gospodarki Komunalnej sp. z o. o. w Jeleniej Górze obowiązkowego zadania własnego Miasta Jelenia Góra, dotyczącego prowadzenia Punktów Selektywnego Zbierania Odpadów Komunalnych (Dz. Urz. Woj. Dol z 2015 r., poz. 1068),
- Uchwała nr 259.XXXV.2016 Rady Miejskiej Jeleniej Góry z dnia 13 grudnia 2016 r. zmieniająca uchwałę w sprawie powierzenia Miejskiemu Przedsiębiorstwu Gospodarki Komunalnej sp. z o. o. w Jeleniej Górze obowiązkowego zadania własnego Miasta Jelenia Góra, dotyczącego prowadzenia Punktów Selektywnego Zbierania Odpadów Komunalnych (Dz. Urz. Woj. Dol z 2016 r., poz. 5856),
- Uchwała nr 101.XI.2019 Rady Miejskiej Jeleniej Góry z dnia 10 lipca 2019 r. w sprawie ryczałtowej stawki opłaty za gospodarowanie odpadami komunalnymi dla nieruchomości, na których znajdują się domki letniskowe, lub innych nieruchomości wykorzystywanych na cele rekreacyjno-wypoczynkowe (Dz. Urz. Woj. Dol z 2019 r. poz. 4612).

4. Zakres analizy

Zakres niniejszej analizy określa art. 9tb ustawy z dnia 13 września 1996 r. o utrzymaniu czystości i porządku w gminach.

Na podstawie sprawozdań złożonych przez podmioty odbierające odpady komunalne od właścicieli nieruchomości, podmioty prowadzące punkty selektywnego zbierania odpadów komunalnych, podmioty zbierające odpady komunalne, informacji przekazanych przez prowadzących instalacje komunalne oraz na podstawie rocznego sprawozdania z realizacji zadań z zakresu gospodarowania odpadami komunalnymi oraz innych dostępnych danych o czynnikach wpływających na koszty systemu gospodarowania odpadami komunalnymi wójt, burmistrz lub prezydent miasta sporządza analizę stanu gospodarki odpadami komunalnymi obejmującą w szczególności:

- możliwości przetwarzania niesegregowanych (zmieszanych) odpadów komunalnych, bioodpadów stanowiących odpady komunalne oraz przeznaczonych do składowania pozostałości z sortowania odpadów komunalnych i pozostałości z procesu mechaniczno-biologicznego przetwarzania niesegregowanych (zmieszanych) odpadów komunalnych;
- potrzeby inwestycyjne związane z gospodarowaniem odpadami komunalnymi;
- koszty poniesione w związku z odbieraniem, odzyskiem, recyklingiem i unieszkodliwianiem odpadów komunalnych w podziale na wpływy, wydatki i nadwyżki z opłat za gospodarowanie odpadami komunalnymi;
- liczbę mieszkańców;
- liczbę właścicieli nieruchomości, którzy nie zawarli umowy, o której mowa w art. 6 ust. 1, w imieniu których gmina powinna podjąć działania, o których mowa w art. 6 ust. 6-12;
- ilość odpadów komunalnych wytwarzanych na terenie gminy;
- ilość niesegregowanych (zmieszanych) odpadów komunalnych i bioodpadów stanowiących odpady komunalne, odbieranych z terenu gminy oraz przeznaczonych do składowania pozostałości z sortowania odpadów komunalnych i pozostałości z procesu mechaniczno-biologicznego przetwarzania niesegregowanych (zmieszanych) odpadów komunalnych;
- uzyskane poziomy przygotowania do ponownego użycia i recyklingu odpadów komunalnych;
- masę odpadów komunalnych wytworzonych na terenie gminy przekazanych do termicznego przekształcania oraz stosunek masy odpadów komunalnych przekazanych do termicznego przekształcania do masy odpadów komunalnych wytworzonych na terenie gminy.

4.1. Zasady ogólne gospodarki odpadami komunalnymi

4.1.1. Założenia Wojewódzkiego Planu Gospodarki Odpadami dla Województwa Dolnośląskiego na lata 2016-2022

Cele i kierunki działań zgodne z WPGO:

Podstawowym celem w zakresie gospodarki odpadami przyjętym dla województwa dolnośląskiego jest opracowanie systemu gospodarki odpadami zgodnego z zasadą

zrównoważonego rozwoju, umożliwiającego wypełnienie podstawowych zasad gospodarki odpadami, które stanowią:

- zapobieganie powstawaniu odpadów,
- wykorzystanie odpadów w procesie recyklingu, odzysku, unieszkodliwiania odpadów, których nie można przetworzyć innymi metodami,
- zmniejszenie masy odpadów kierowanych na składowiska odpadów (szczególnie odpadów ulegających biodegradacji),
- wyeliminowanie praktyk nielegalnego składowania odpadów.

Cele szczegółowe:

- objęcie zorganizowanym systemem odbierania odpadów komunalnych wszystkich mieszkańców,
- zmniejszenie masy odpadów komunalnych ulegających biodegradacji przekazywanych do składowania:
 - do nie więcej niż 35% wagowo całkowitej masy odpadów komunalnych ulegających biodegradacji przekazywanych do składowania, w stosunku do masy tych odpadów wytworzonych w 1995 r.,
- zwiększenie świadomości wśród inwestorów oraz podmiotów wytwarzających odpady z budowy, remontów i demontażu obiektów budowlanych oraz infrastruktury drogowej na temat należytego postępowania ze strumieniem wyżej wskazanych odpadów, w szczególności w zakresie selektywnego zbierania oraz recyklingu;
- zapewnienie jak najwyższej jakości zbieranych odpadów (przez odpowiednie systemy selektywnego zbierania odpadów), w taki sposób, aby mogły one zostać w możliwie najbardziej efektywny sposób poddane recyklingowi;
- wprowadzenie we wszystkich gminach w województwie systemów selektywnego odbierania odpadów zielonych i innych bioodpadów u źródła – do końca 2021 roku

4.1.2. Zarys prowadzonej gospodarki odpadami komunalnymi

W roku 2013, zgodnie z nowelizacją przepisów, gminy stały się właścicielem odpadów wytwarzanych przez mieszkańców i to na nich spoczywa obowiązek zorganizowania sprawnego i szczelnego systemu gospodarki odpadami komunalnymi. W tym systemie to gminy w drodze zamówienia publicznego wybierają firmę, która będzie odbierać odpady od mieszkańców oraz podpisują stosowną umowę. Zmiany wynikające z nowelizacji mają na celu zwiększenie masy odzyskiwanych surowców wtórnych, ograniczenie składowania odpadów na składowiskach oraz zmniejszenie zjawiska pozbywania się odpadów w sposób nielegalny, np. poprzez spalanie odpadów lub ich „podrzucanie” na tereny niezainwestowane. Miasto Jelenia Góra na podstawie art. 6c ustawy o utrzymaniu czystości i porządku w gminach, w celu zapewnienia szczelności systemu oraz realizacji wyżej wymienionych założeń, objęło odbiorem również nieruchomości niezamieszkałe, na których powstają odpady komunalne.

W roku 2021 obowiązywała umowa na świadczenie usług w ramach systemu gospodarowania odpadami komunalnymi zawarta w dniu 31.01.2018 r. w wyniku zamówienia z wolnej ręki w oparciu o przesłanki art. 67 ust. 1 pkt 12 Prawo zamówień publicznych (tzw. in-house),

w ramach którego Miejskie Przedsiębiorstwo Gospodarki Komunalnej Sp. z o.o. świadczyło usługi związane z:

- odbiorem i zagospodarowaniem odpadów komunalnych z terenu Jeleniej Góry pochodzących od właścicieli nieruchomości, na których zamieszkują mieszkańcy oraz nieruchomości w części zamieszkałych i w części niezamieszkałych (tzw. „mieszanych”),
- prowadzeniem Punktu Selektywnego Zbierania Odpadów Komunalnych,
- usuwaniem odpadów komunalnych z miejsc nieprzeznaczonych do ich składowania i magazynowania,

oraz następujące umowy, w ramach których Miejskie Przedsiębiorstwo Gospodarki Komunalnej Sp. z o.o. świadczyło usługi związane z odbiorem i zagospodarowaniem odpadów komunalnych z nieruchomości niezamieszkałych z terenu Jeleniej Góry:

- zamówienie z wolnej ręki zgodnie z art. 67 ust. 1 pkt 3 ustawy z dnia 29 stycznia 2004 r. Prawo Zamówień Publicznych (Dz. U. z 2019 r. poz. 1843 z późn. zm.), obowiązujące od 1 stycznia 2021 r. do 31 marca 2021 r.,
- zamówienie z wolnej ręki na podstawie art. 214 ust. 1 pkt 5 w związku z art. 305 pkt 1 ustawy z dnia 11 września 2019 r. Prawo Zamówień Publicznych (Dz. U. z 2019 r., poz. 2019 z późn. zm.) obowiązujące od 1 kwietnia 2021 r. do 30 kwietnia 2021 r.,
- zamówienie w trybie przetargu nieograniczonego zgodnie z art. 132 i następną ustawą z dnia 11 września 2019 r. Prawo Zamówień Publicznych (Dz. U. z 2019 r., poz. 2019 z późn. zm.) obowiązujące od 1 maja 2021 r. do 30 kwietnia 2022 r.

W ramach podpisanych umów Wykonawca zobowiązany jest m.in. do:

- realizowania odbioru i zagospodarowania odpadów komunalnych z terenu Jeleniej Góry pochodzących od właścicieli nieruchomości, na których zamieszkują mieszkańcy oraz nieruchomości w części zamieszkałych i w części niezamieszkałych,
- realizowania odbioru i zagospodarowania odpadów komunalnych z nieruchomości niezamieszkałych zlokalizowanych w Jeleniej Górze,
- dostarczania do nieruchomości zamieszkałych i niezamieszkałych pojemników do gromadzenia odpadów segregowanych i zmieszanych,
- dostarczania worków do segregacji do nieruchomości w zabudowie jednorodzinnej,
- organizowania odbioru zużytego sprzętu elektrycznego i elektronicznego, mebli i innych odpadów wielkogabarytowych oraz zużytych opon z nieruchomości zamieszkałych,
- organizowania dwóch jesiennych zbiórek liści,
- ustawienia pojemników służących do gromadzenia przeterminowanych leków w 30 punktach aptecznych oraz realizowanie odbioru tych odpadów,
- ustawienia pojemników służących do gromadzenia zużytych baterii i akumulatorów w 12 punktach w obiektach użyteczności publicznej oraz realizowanie odbioru tych odpadów,
- ustawienia na terenie miasta zbiorczych punktów, składających się z pojemników do segregacji odpadów komunalnych tzw. „gniazd” w ilości nie mniej niż 50 gniazd w 2021 roku, łącznie 800 sztuk od początku 2018 roku,
- mycia i dezynfekcji pojemników na odpady zmieszane - 2 razy w roku,

- mycia i dezynfekcji pojemników na odpady zbierane selektywnie: papier, tworzywa sztuczne i szkło - 1 raz w roku,
- mycia i dezynfekcji pojemników na bioodpady - 2 razy w roku.

Miesięczna opłata od 1 mieszkańca za gospodarowanie odpadami komunalnymi w przypadku nieruchomości, na których zamieszkują mieszkańcy w roku 2021 wynosiła:

- 27,00 zł/mc od osoby w okresie od 1 stycznia 2021 r. do 28 lutego 2021r.,
- 35,20 zł/mc od osoby w okresie od 1 marca 2021 r.

W przypadku nieruchomości, na których nie zamieszkują mieszkańcy, a powstają odpady komunalne opłata naliczana jest od pojemności pojemnika. W roku 2021 opłata ta wynosiła 52,90 zł/m³ za jednorazowy odbiór odpadów.

Dla nieruchomości, na której znajduje się domek letniskowy, lub innej nieruchomości wykorzystywanej na cele rekreacyjno-wypoczynkowe, ustalono ryczałtową stawkę opłaty za gospodarowanie odpadami komunalnymi, której wysokość w roku 2021 wynosiła odpowiednio:

- 153,79 zł za rok od domku letniskowego;
- 153,79 zł za rok od pozostałych nieruchomości wykorzystywanych na cele rekreacyjno-wypoczynkowe.

Zgodnie z podjętymi przez Radę Miasta Jeleniej Góry uchwałami, niesegregowane (zmieszane) odpady komunalne gromadzone są w pojemnikach, natomiast odpady segregowane gromadzone są w pojemnikach (dla zabudowy wielorodzinnej i nieruchomości niezamieszkałych, na których powstają odpady komunalne) oraz pojemnikach lub workach (dla zabudowy jednorodzinnej). Nieruchomości zamieszkałe i niezamieszkałe w ramach uiszczanej opłaty zostały wyposażone w pojemniki do gromadzenia odpadów zmieszanych. W 2021 roku rozpoczęto proces przekazywania właścicielom nieruchomości jednorodzinnych pojemników do gromadzenia odpadów komunalnych w zakresie papieru, szkła oraz bioodpadów. Metale i tworzywa sztuczne z uwagi na specyfikę odpadu gromadzone są nadal w workach, które po każdym odbiorze dostarczane są mieszkańcom. Odbieranie odpadów zróżnicowane jest na zabudowę jednorodziną i wielorodziną. W zabudowie jednorodzinnej niesegregowane (zmieszane) odpady komunalne i bioodpady odbierane były raz w tygodniu, natomiast tworzywa sztuczne, szkło i papier raz na dwa tygodnie. W okresie od 1 czerwca do 31 sierpnia zwiększała się częstotliwość odbierania tworzyw sztucznych na raz w tygodniu. Odbiór zużytego sprzętu elektrycznego i elektronicznego, mebli i innych odpadów wielkogabarytowych oraz zużytych opon realizowany był z częstotliwością raz w miesiącu. W zabudowie wielorodzinnej niesegregowane (zmieszane) odpady komunalne i bioodpady odbierane były raz w tygodniu, natomiast tworzywa sztuczne, szkło i papier raz na dwa tygodnie. W okresie od 1 czerwca do 31 sierpnia zwiększała się częstotliwość odbierania odpadów bioodpadów na dwa razy w tygodniu oraz tworzyw sztucznych na raz w tygodniu. Odbiór zużytego sprzętu elektrycznego i elektronicznego, mebli i innych odpadów wielkogabarytowych oraz zużytych opon realizowany był z częstotliwością raz w miesiącu. W miarę potrzeb z wyznaczonych punktów odbierane są przeterminowane leki oraz baterie i akumulatory.

Dodatkowo, w celu zapewnienia mieszkańcom łatwiejszej formy przekazywania odpadów „problemowych” zgodnie z uchwałą w sprawie sposobu i zakresu świadczenia usług w zakresie odbierania odpadów komunalnych od właścicieli nieruchomości i zagospodarowania tych odpadów, prowadzono okresową mobilną zbiórkę odpadów problemowych przez mobilny Punkt Selektywnego Zbierania Odpadów Komunalnych. Tabela 1 przedstawia frakcje odpadów przyjmowane w mobilnym PSZOKu.

Tabela 1. Frakcje odpadów przyjmowane w mobilnym PSZOKu

kod odpadu	rodzaje odpadów
20 01 32	leki inne niż wymienione w 20 01 31
20 01 31*	leki cytotoksyczne i cytostatyczne
20 01 27*	farby, tusze, farby drukarskie, kleje, lepiszcze i żywice zawierające substancje niebezpieczne
20 01 28	farby, tusze, farby drukarskie, kleje, lepiszcze i żywice inne niż wymienione w 20 01 27
15 01 10*	opakowania zawierające pozostałości substancji niebezpiecznych lub nimi zanieczyszczone (np. środkami ochrony roślin I i II klasy toksyczności - bardzo toksyczne i toksyczne)
15 01 11*	opakowania z metali zawierające niebezpieczne porowate elementy wzmocnienia konstrukcyjnego (np. azbest), włącznie z pustymi pojemnikami ciśnieniowymi
20 01 14*	kwasy
20 01 15*	alkalia
20 01 17*	odezynniki fotograficzne
20 01 13*	rozpuszczalniki
20 01 29*	detergenty zawierające substancje niebezpieczne
20 01 30	detergenty inne niż wymienione w 20 01 29
13 02 05*	mineralne oleje silnikowe, przekładniowe i smarowe niezawierające związków chlorowcoorganicznych
13 02 06*	syntetyczne oleje silnikowe, przekładniowe i smarowe
13 02 08*	inne oleje silnikowe, przekładniowe i smarowe
20 01 33*	baterie i akumulatory łącznie z bateriami i akumulatorami wymienionymi w 16 06 01, 16 06 02 lub 16 06 03 oraz niesortowane baterie i akumulatory zawierające te baterie
20 01 34	baterie i akumulatory inne niż wymienione w 20 01 33
20 01 35*	zużyte urządzenia elektryczne i elektroniczne inne niż wymienione w 20 01 21 i 20 01 23 zawierające niebezpieczne składniki
20 01 36	zużyte urządzenia elektryczne i elektroniczne inne niż wymienione w 20 01 21, 20 01 23 i 20 01 35
20 01 23*	urządzenia zawierające freony
20 01 21*	lampy fluorescencyjne i inne odpady zawierające rtęć
ex 16 02 16	odpadowy toner drukarski z urządzeń biurowych
16 80 01	magnetyczne i optyczne nośniki informacji
20 01 19*	środki ochrony roślin I i II klasy toksyczności (bardzo toksyczne i toksyczne np. herbicydy, insektycydy)
20 01 80	środki ochrony roślin inne niż wymienione w 20 01 19
20 01 25	oleje i tłuszcze jadalne
20 01 26*	oleje i tłuszcze inne niż wymienione w 20 01 25

Mobilny PSZOK był do dyspozycji mieszkańców w wyznaczone soboty od kwietnia do listopada. Stacjonował w 27 lokalizacjach. Niektóre wyjazdy połączone były z większymi wydarzeniami, takimi jak *19. Wystawa Produktów Regionalnych „Wyprodukowano pod Śnieżką”*, *Polsko-Czeski festiwal smaków pogranicza*, *Piknik z Marysieńską*, *Sprzątanie Świata – Polska 2021*, *IV Piknik Komunalny*, podczas których prowadzona była szeroko pojęta edukacja ekologiczna i ciesząca się dużą popularnością akcja *Kwiaty za elektroodpady*.

Informacje o zbiórkach umieszczane były na stronie internetowej Urzędu Miasta, w mediach społecznościowych oraz w lokalnym radio. Szerszy katalog odpadów problemowych przyjmowany był w Punkcie Selektywnego Zbierania Odpadów Komunalnych (PSZOK) przy ul. Wolności 161/163. W 2021 roku do PSZOKU można było przywozić odpady w dni robocze, w godzinach 8:00 – 17:30, po wcześniejszym uzgodnieniu telefonicznym. Odpady przyjmowane są od mieszkańców Jeleniej Góry nieodpłatnie, za wyjątkiem odpadów budowlanych i rozbiórkowych, które nieodpłatnie przyjmowane są w ilości do 0,1 Mg od mieszkańca rocznie. Tabela 2 przedstawia frakcje odpadów przyjmowane w PSZOKu.

Tabela 2. Frakcje odpadów przyjmowane w PSZOKu

kod odpadu	rodzaje odpadów
20 01 01	papier i tektura
15 01 01	opakowania z papieru i tektury
20 01 39	tworzywa sztuczne
15 01 02	opakowania z tworzyw sztucznych
20 01 40	metale
15 01 04	opakowania z metali
15 01 05	opakowania wielomateriałowe
20 01 02	szkło
15 01 07	opakowania ze szkła
20 02 01	odpady ulegające biodegradacji
15 01 03	opakowania z drewna
20 01 38	drewno inne niż wymienione w 20 01 37
20 01 37*	drewno zawierające substancje niebezpieczne
20 01 32	leki inne niż wymienione w 20 01 31
20 01 31*	leki cytotoksyczne i cytostatyczne
20 01 27*	farby, tusze, farby drukarskie, kleje, lepiszczce i żywice zawierające substancje niebezpieczne
20 01 28	farby, tusze, farby drukarskie, kleje, lepiszczce i żywice inne niż wymienione w 20 01 27
15 01 10*	opakowania zawierające pozostałości substancji niebezpiecznych lub nimi zanieczyszczone (np. środkami ochrony roślin I i II klasy toksyczności - bardzo toksyczne i toksyczne)
15 01 11*	opakowania z metali zawierające niebezpieczne porowate elementy wzmocnienia konstrukcyjnego (np. azbest), włącznie z pustymi pojemnikami ciśnieniowymi
20 01 14*	kwasy
20 01 15*	alkalia
20 01 17*	odezynniki fotograficzne
20 01 13*	rozpuszczalniki
20 01 29*	detergenty zawierające substancje niebezpieczne
20 01 30	detergenty inne niż wymienione w 20 01 29
13 02 05*	mineralne oleje silnikowe, przekładniowe i smarowe niezawierające związków chlorowcoorganicznych
13 02 06*	syntetyczne oleje silnikowe, przekładniowe i smarowe
13 02 08*	inne oleje silnikowe, przekładniowe i smarowe
20 01 33*	baterie i akumulatory łącznie z bateriami i akumulatorami wymienionymi w 16 06 01, 16 06 02 lub 16 06 03 oraz niesortowane baterie i akumulatory zawierające te baterie
20 01 34	baterie i akumulatory inne niż wymienione w 20 01 33
20 01 35	zużyte urządzenia elektryczne i elektroniczne inne niż wymienione w 20 01 21 i 20 01 23 zawierające niebezpieczne składniki
20 01 36	zużyte urządzenia elektryczne i elektroniczne inne niż wymienione w 20 01 21, 20 01 23 i 20 01 35

20 01 23*	urządzenia zawierające freony
20 01 21*	lampy fluorescencyjne i inne odpady zawierające rtęć
ex 16 02 16	odpadowy toner drukarski z urządzeń biurowych
16 80 01	magnetyczne i optyczne nośniki informacji
20 03 07	odpady wielkogabarytowe
20 01 11	tekstylia
20 01 10	odzież
20 01 19*	środki ochrony roślin I i II klasy toksyczności (bardzo toksyczne i toksyczne np. herbicydy, insektycydy)
20 01 80	środki ochrony roślin inne niż wymienione w 20 01 19
20 01 25	oleje i tłuszcze jadalne
20 01 26*	oleje i tłuszcze inne niż wymienione w 20 01 25
16 01 03	zużyte opony
odpady budowlane i rozbiórkowe z gospodarstwa domowego do 0,1 Mg od mieszkańca rocznie:	
17 01 01	odpady betonu oraz gruz betonowy z rozbiórek i remontów
17 01 02	gruz ceglany
17 01 03	odpady innych materiałów ceramicznych i elementów wyposażenia
17 01 07	zmieszane odpady z betonu, gruzu ceglano, odpadowych materiałów ceramicznych i elementów wyposażenia inne niż wymienione w 17 01 06
17 02 01	drewno
17 02 02	szkło
17 02 03	tworzywa sztuczne
17 03 02	mieszanki bitumiczne inne niż wymienione w 17 03 01
17 04 01	miedź, brąz, mosiądz
17 04 02	aluminium
17 04 03	ołów
17 04 04	cynk
17 04 05	żelazo i stal
17 04 06	cyna
17 04 07	mieszanka metali
17 04 11	kable inne niż wymienione w 17 04 10
17 05 08	tluczeń torowy (kruszywo) inny niż wymieniony w 17 05 07
17 06 04	materiały izolacyjne inne niż wymienione w 17 06 01 i 17 06 03
17 08 02	materiały budowlane zawierające gips inne niż wymienione w 17 08 01
ex 20 03 99	odpady komunalne niewymienione w innych podgrupach inne niż niebezpieczne odpady budowlane i rozbiórkowe
17 09 04	zmieszane odpady z budowy, remontów i demontażu inne niż wymienione w 17 09 01, 17 09 02 i 17 09 03
17 01 80	usunięte tynki, tapety, okleiny itp.
17 03 80	odpadowa papa

4.2. Zadania realizowane w ramach kampanii informacyjno - edukacyjnej

W 2021 roku, w trakcie trwania pandemii COVID-19, w warunkach ograniczonych możliwości przeprowadzania bezpośrednich działań z zakresu edukacji ekologicznej, wykonano następujące czynności:

1. W styczniu 2021 r. w lokalnej i regionalnej telewizji oraz na portalach internetowych, wyemitowano filmy traktujące o najnowszych zmianach wynikających z nowelizacji ustawy o czystości i porządku w gminach. Zawarto w nich informacje takie jak:
 - a. wskazanie aktualnej stawki opłaty za odbiór i zagospodarowanie odpadów komunalnych dla właścicieli nieruchomości, na których zamieszkują mieszkańcy;
 - b. wyszczególnienie składowych kosztów systemu w przeliczeniu na stawkę opłaty za odbiór i zagospodarowanie odpadów komunalnych dla jednej osoby;
 - c. wyjaśnienie ulgi za kompostowanie wraz ze szczegółowym wskazaniem jakie odpady są traktowane jako BIO;
 - d. obowiązek złożenia nowej deklaracji dla osób, które do końca 2020 roku nie prowadziły selektywnej zbiórki odpadów komunalnych;
 - e. zasady obciążania opłatą podwyższoną mieszkańców, którzy nie prowadzą selektywnej zbiórki odpadów komunalnych;
 - f. podstawowe zasady selektywnej zbiórki odpadów komunalnych;
 - g. wyjaśnienie stosowanej metody naliczania opłaty, przedstawienie danych ilościowych w zakresie odpadów komunalnych dla Jeleniej Góry.
2. Przekazano do miejskich przedszkoli i szkół podstawowych zaprojektowane i wykonane w 2020 roku gry planszowe i podłogowe. Celem gry jest przybliżenie uczestnikom wiedzy na temat powstawania odpadów, segregowania odpadów, postępowania z odpadami niebezpiecznymi, zakazu spalania odpadów oraz przybliżenie istoty recyklingu wraz z przykładami.



3. W maju 2021 r. rozpoczęto prace nad nowymi plakatami, ulotkami oraz poradnikami. Zamieszczono w nich podstawowe informacje dotyczące zasad selektywnej zbiórki odpadów komunalnych, wyszczególnienie rodzajów odpadów, które powinny trafić do konkretnych pojemników, wskazano odpady, które traktowane są w sposób szczególny i powinny zostać przekazane do Punktu Selektywnej Zbiórki Odpadów Komunalnych oraz przedstawiono ciekawostki na temat recyklingu.

<p>METALE I TWORZYWA SZTUCZNE</p> <p>OPRÓŻNIJ Z RESZTEK</p> <p>NIE MYJ</p> <p>ZONIATAJ</p> <p>WRZUCAMY</p> <ul style="list-style-type: none"> ZONIIONE I OPRÓŻNIONE BUTELKI PO NAPÓJACH PUSTE BUTELKI PO CHEMII GOSPODARCZEJ PLASTIKOWE OPAKOWANIA PO KOSMETYKACH OPAKOWANIA PO PRODUKTACH SPOŻYWCZYCH KARTONY PO MLEKU I NAPÓJACH ALUMINIOWĄ FOLIĘ I PUSZKI PO NAPÓJACH KAPSLE I ZAKRĘTKI OD SŁÓJKÓW OPAKOWANIA Z METALU WORKI I REKLAMÓWKI METALE KOLOROWE <p>NIE WRZUCAMY</p> <ul style="list-style-type: none"> BUTELEK I POJEMNIKÓW Z ZAMARTOŚCIĄ PLASTIKOWYCH ZABAWEK OPAKOWAŃ PO LEKACH BATERII I AKUMULATORÓW OPAKOWAŃ PO OLEJACH ZABALNYCH I SILNIKOWYCH OPAKOWAŃ PO FARBACH I LAKIERACH CZĘŚCI SAMOCHODOWYCH PLASTIKOWYCH MEBLI SPRZĘTU AGD OPAKOWAŃ PO AEROSZACH 	<p>PAPIER</p> <p>USUŃ ZSZYWKI I SPINACZE</p> <p>ZONIATAJ KARTONY</p> <p>WRZUCAMY</p> <ul style="list-style-type: none"> PAPIER BIUROWY I PAKOWY GAZETY I CZASOPISMA GAZETKI REKLAMOWE ULOTKI I KATALOGI KSIĄŻKI I ZESZYTY OPAKOWANIA TEKSTUROWE KARTONY TEKTURĘ FALISTĄ TORBY I WORKI PAPIEROWE <p>NIE WRZUCAMY</p> <ul style="list-style-type: none"> ZUŻYTYCH RĘCZNIKÓW PAPIEROWYCH I CHUSTECZEK HIGIENICZNYCH PAPIERU LAKIEROWANEGO, FOLIOWANEGO ZATŁUSZCZONEGO PAPIERU PO MASLE I MARSYNI KARTONÓW PO MLEKU I NAPÓJACH TAPET I WORÓWKI PO MATERIAŁACH BUDOWLANYCH ZATŁUSZCZONYCH OPAKOWAŃ I MACZYW JEDNORAZOWYCH JEDNORAZOWYCH ŚRODKÓW HIGIENICZNYCH KALKI PAPIERU WOSKOWANEGO 	
<p>SZKŁO</p> <p>NIE MYJ, NIE USUWAJ ETYKIET, OPRÓŻNIJ Z RESZTEK</p> <p>WRZUCAMY</p> <ul style="list-style-type: none"> SZKLANE BUTELKI PO NAPÓJACH SZKLANE SŁÓJKI OPAKOWANIA PO KOSMETYKACH (TYLKO CZĘŚCI SZKLANE) <p>NIE WRZUCAMY</p> <ul style="list-style-type: none"> SZKŁA OKIENNEGO I ZROBIONEGO SZKŁA ŻAROODPORNEGO PORCELANY, CERAMIKI, DOMIŁEK KRYSTAŁU, LUSTER MONITORÓW, KINESKOPÓW SZYB SAMOCHODOWYCH ŚWIEŁÓWEK, ŻARÓWEK OPAKOWAŃ PO LEKACH, TERMOMETRÓW SZKŁA OKULAROWEGO ZNICZY Z WOSKIEM 	<p>BIO</p> <p>WRZUCAJ LUZEM, BEZ FOLIÓWKI</p> <p>WRZUCAMY</p> <ul style="list-style-type: none"> RESZTKI ŻYWNOSCI POCHODZENIA ROŚLINNEGO TRAWY, LIŚCIE, ROZDROBNIONE GAŁĘZIE OBIERKI OWOCÓW I WARZYW RESZTKI KWIAŁTÓW CIĘTYCH I DONICZKOWYCH PRZETERMINOWANE OWOCE I WARZYWA POZOSTAŁOŚCI ROŚLINNE SKORUPKI JAJ FUSY PO KAMIE I HERBACIE KORC, TROCINY, ZRĘDKI <p>NIE WRZUCAMY</p> <ul style="list-style-type: none"> MIEŚA, KOŚCI, OŚCI NABIAŁU OLEJU JADALNEGO PIELUCH JEDNORAZOWYCH ODCHODÓW ZWIERZĄT ZIEMI, KAMIENI POPIOŁU, TYTONIU PLYT WÓROWYCH I PILSNIOWYCH DREWNA 	
<p>ODPADY ZMIESZANE</p> <p>WRZUCAMY</p> <ul style="list-style-type: none"> WSZYSTKIE ODPADY NIEBĘDĄCE ODPADEMI NIEBEZPIECZNYMI I NIEPODŁĘGĄCE ZBIÓRCZE SELEKTYWNEJ, NP. PIELUCHY JEDNORAZOWE I ART. HIGIENICZNE SZKLANKI, KIELISZKI, CERAMIKĘ, LUSTRA ISZBY OKIENNE MIEŚO, KOŚCI, OŚCI ODCHODY ZWIERZĄT JEDNORAZOWE MACZYNIA I SZTUCCY WORKI OD ODKURZACZA PARAGONY, ZATŁUSZCZONY PAPIER, ZUŻYTE RĘCZNIKI PAPIEROWE ZIMNY POPIÓŁ, NIEDOPAŁKI PAPIEROSÓW <p>NIE WRZUCAMY</p> <ul style="list-style-type: none"> ODPADÓW ZBIERANYCH SELEKTYWNE ZUŻYTEGO SPRZĘTU ELEKTRYCZNEGO I ELEKTRONICZNEGO BATERII I AKUMULATORÓW ŚWIEŁÓWEK I ŻARÓWEK ENERGOOSZCZĘDNYCH ZUŻYTEGO OLEJU SILNIKOWEGO I FILTRÓW OLEJOWYCH FARB I ROZPUSZCZALNIKÓW ORAZ OPAKOWAŃ PO NICH ORUŻU LEKÓW 	<p>PUNKT SELEKTYWNEGO ZBIERANIA ODPAWÓW KOMUNALNYCH (PSZOK)</p> <p>to miejsce, w którym mieszkańcy Jeleniej Góry mogą bezpłatnie oddać:</p> <ul style="list-style-type: none"> odpady wielkogabarytowe zużyty sprzęt RTV i AGD baterie i akumulatory odpady biodegradowalne szkło opakowaniowe papier i tektura; tworzywa sztuczne i metal zużyte opony przeterminowane leki materiały izolacyjne szkło płaskie odpady remontowe i budowlane (100 kg/mieszkańca/rok) papa odpadowa 	
<p>MOBILNY PSZOK</p> <p>Odpady „problemowe” odbierane są również w formie mobilnego PSZOK-u. Nieodpłatny odbiór tych odpadów odbywa się w wyznaczone soboty w okresie od kwietnia do października (szczegóły i harmonogram na stronie: www.odpady.jeleniagora.pl)</p> <p>W mobilny PSZOK-u można pozostawić m.in.:</p> <ul style="list-style-type: none"> przeterminowane leki opakowania z resztami substancji niebezpiecznych rozpuszczalniki oleje (jadalne i silnikowe) środki ochrony roślin zużyty sprzęt RTV i AGD baterie i akumulatory telefony komórkowe 		<p>PSZOK w Jeleniej Górze: ul. Wolności 161/163, tel. 75 64 20 115</p>

Dla Spółdzielni Mieszkaniowych oraz Wspólnot Mieszkaniowych przygotowano specjalne plakaty, dotyczące zbiórki odpadów wielkogabarytowych, która w Jeleniej Górze odbywa się z częstotliwością comiesięczną. Na plakacie zamieszczono następujące informacje: wskazano rodzaje odpadów, które podlegają zbiórce w ramach odpadów wielkogabarytowych, pozostawiono puste miejsce na wklejenie terminów odbioru dla poszczególnych nieruchomości oraz przytoczono kilka informacji, wyjaśniających co możemy pozyskać z odpadów wielkogabarytowych.



ZBIÓRKA ODPADÓW WIELKOGABARYTOWYCH I ELEKTROODPADÓW

W ramach zbiórki odbierane są odpady **wielkogabarytowe**
i elektroodpady powstające w naszych domach:

- stare meble
- dywany, wykładziny
- materace, koldry i poduszki
- duży sprzęt sportowy
- wózki dziecięce
- zabawki dużych rozmiarów
- suszarki do bielizny, deski do prasowania
- zużyty sprzęt RTV, AGD
- sprzęt komputerowy



*Harmonogram zbiórki dostępny jest na stronie www.odpady.jeleniagora.pl

UWAGA! Zbiórka nie obejmuje odpadów budowlanych, rozbiórkowych, ceramiki łazienkowej i części samochodowych, m.in. okien, wanien, płytek, paneli, gruzu, grzejników, zderzaków. Tego typu odpady należy we własnym zakresie dostarczyć do PSZOK-u (ul. Wolności 161/163, Jelenia Góra), zaś części samochodowe przekazać do stacji demontażu pojazdów.

**Terminy
zbiórki odpadów
wielkogabarytowych
w Twojej okolicy:**

CZY WIESZ, ŻE...

...ze zużytego komputera i monitora o wadze 27 kg możemy odzyskać m.in. 6,8 kg szkła, 6,2 kg tworzyw sztucznych, 5,6 kg stali, 3,8 kg aluminium, 1,9 kg miedzi oraz 1,7 kg ołowiu?

...ponad 80% materiału można poddać reocyklingowi, uzyskując nowe produkty konsumenne i przemysłowe? Reocykling starego materiału to odzysk m.in. 20 kg stalowego drutu, a także bawełny, lateksu, plastiku i drewna.

...w zależności od rodzaju mebli – możliwe jest ponowne wykorzystanie nawet 97% materiału z nich pochodzącego? Szczególnie wartościowym surowcem jest drewno. Każda odzyskana jego tona pozwala zredukować emisję CO₂ do atmosfery aż o 2 tony, a w dodatku zmniejsza konieczność przeprowadzenia wyinki drzew.



www.odpady.jeleniagora.pl

Plakaty, ulotki oraz poradniki w lipcu zostały udostępnione dla chętnych podmiotów oraz mieszkańców. Te materiały informacyjne stanowią również bazę informacyjną na każdej imprezie plenerowej oraz podczas stacjonowania mobilnego PSZOKa.

4. 5 września 2021 r. podczas „Pikniku z Marysieńką” zorganizowano EKOSTREFĘ, w ramach której odbywały się następujące atrakcje:
 - a. stoisko edukacyjno-warsztatowe składające się m.in. z: kolorowych tablic edukacyjnych dotyczących: cyklu życia odpadów, informacji o zapobieganiu powstawania odpadów, segregacji i recyklingu odpadów, kompostownika

z tablicami edukacyjnymi, zestawu pojemników dotyczących właściwej segregacji oraz materiałów uczących właściwej segregacji;



- b. quizy, zgadywanki, gry, konkursy dla dzieci, dotyczące prawidłowego postępowania z odpadami, zakończone upominkami dla uczestników;
- c. spektakl teatralny „Bukiet Talentów” – wspaniale rozśpiewane interaktywne przedstawienie dla dzieci, pełne pięknej muzyki, ruchu i animacji. To 60 minut dobrej zabawy z pełnymi energii bohaterami spektaklu – Stokrotką, Różą i Kaktusem. Spektakl poruszył ekologiczne tematy, takie jak: recykling, segregacja odpadów i prawidłowe nawyki ekologiczne. Dzieci w śpiewający sposób powtórzyły zasady segregacji i nauczyły się, jakie surowce możemy

ponownie przetwarzać. Kwiaty pokazały najmłodszym, jak żyć ekologicznie i jak dobrze się bawić;



d. stoisko z pokazem i warsztatami czerpania i recyklingu papieru – nauka jak można produkować i ponownie wykorzystywać papier;





W festynie wziął udział również mobilny PSZOK, gdzie za oddane elektroodpady mieszkańcy otrzymywali sadzonki wrzosa. Tego dnia wydano ok. 100 sadzonek. Pracownicy Miejskiego Przedsiębiorstwa Gospodarki Komunalnej mieli również swoje stanowisko, gdzie edukowali mieszkańców i rozdawali gadżety dla najmłodszych.

5. W dniach 17, 18 i 19 września wspólnie z Fundacją Nasza Ziemia zorganizowano akcję Sprzątanie Świata – Polska 2021. Do akcji zaproszone zostały szkoły i inne placówki oświatowe, firmy, organizacje pozarządowe, spółki, spółdzielnie, wspólnoty, Areszt Śledczy oraz Mieszkańcy Jeleniej Góry. Miasto zaopatrzyło uczestników w rękawice jednorazowe oraz worki do zbierania odpadów. Podczas prowadzenia akcji, w trzech miejscach w mieście stacjonował mobilny PSZOK, gdzie mieszkańcy mogli oddać odpady problematyczne. Oprócz tego, za oddane elektroodpady otrzymywali sadzonki wrzosa. Wydano ok. 300 sztuk sadzonek. Najmłodszy za rozwiązane quizy, zagadki, rebusy oraz krzyżówki otrzymywali gadżety w postaci notatników, bierek, kolorowanek, kredek oraz zakładek. Podczas akcji pracownicy Wydziału Gospodarki Odpadami oraz Miejskiego Przedsiębiorstwa Gospodarki Komunalnej sprzątały rejon stacjonowania mobilnego PSZOK. Ostatniego dnia akcji – 19 września, przyłączono się do Pikniku Komunalnego, podczas którego udało się przeprowadzić edukację ekologiczną w bardzo szerokim gronie zainteresowanych jeleniogórczyków. Organizacja akcji oraz udział w Pikniku zdecydowanie przełożyły się na wzrost świadomości o potrzebie selektywnej zbiórki oraz o jej zasadach wśród dojrzałych jeleniogórczyków.





6. W okresie październik – listopad wspólnie z Miejskim Przedsiębiorstwem Gospodarki Komunalnej zorganizowano spotkania w miejskich przedszkolach, podczas których przeprowadzona została edukacja ekologiczna w zakresie gospodarki odpadami komunalnymi u dzieci 5 i 6 letnich. Dzieci przypomniły sobie jak segregujemy odpady, dowiedziały się o działaniu PSZOKu w mobilnego PSZOKu oraz samodzielnie wykonały selektywną zbiórkę odpadów. Na zakończenie przekazano im książeczki, kolorowanki oraz zakładki do książek. Uczestnicy wykazali się dużą wiedzą.



7. W listopadzie zakupiono pojemniki na odpady przeznaczone do zbierania zużytych igieł. Na 2022 rok w planach jest kampania informacyjna mająca na celu zachęcić

potrzebujących mieszkańców do wyrzucania zużytych igieł do specjalnego pojemnika i oddania go na PSZOK, gdzie otrzymają nowy, pusty pojemnik.

8. Wydział Gospodarki Odpadami zacieśnił współpracę z Jeleniogórką Spółdzielnią Mieszkaniową i w ramach współpracy przygotował teksty informacyjne wskazujące:
 - a. konieczność uaktualniania danych dotyczących liczby zamieszkujących osób;
 - b. konieczność selektywnej zbiórki odpadów komunalnych;
 - c. procedury dotyczące nakładania opłaty podwyższonej w przypadku nie wywiązywania się z obowiązku selektywnej zbiórki odpadów komunalnych;
 - d. rodzaje odpadów, które powinny być traktowane w sposób szczególny i wyjaśnienie w jaki sposób takich odpadów można się pozbyć;
 - e. możliwość bezpłatnego pobrania pojemnika na odpady przeznaczonego do zbierania zużytych igieł;
 - f. inne bieżące sprawy dotyczące gospodarki odpadami komunalnymi.

Przygotowane teksty zostały zamieszczone w gazetce, która przekazywana jest pod 8 000 adresów. Razem z gazetką, mieszkańcy otrzymali poradniki dotyczące prawidłowego postępowania z odpadami komunalnymi. Spółdzielnia również otrzymała plakaty w liczbie pozwalającej na rozmieszczenie we wszystkich klatkach schodowych.

9. Zakupiono i zamontowano 5 pojemników na nakrętki w kształcie liścia, które zostały rozlokowane w Jagniątkowie, Sobieszowie, Cieplicach, Śródmieściu oraz na Zabobrze.



10. W grudniu Wydział Gospodarki Odpadami przyłączył się do Miejskiej Wigilii poprzez wniesienie swojego wkładu w przygotowywane dla jeleniogórczan upominki. W ramach tego przedsięwzięcia zakupiono:

- a. 1 500 szt. toreb bawełnianych z logo Miasta Jelenia Góra oraz napisem *Nie wyrzucaj jak leci wszystkiego do śmieci*, do których włożono upominki dla najmłodszych oraz artykuły spożywcze dla potrzebujących jeleniogórczan;
- b. 500 szt. puzzli/gier karcianych „Piotruś”, które stanowiły doskonałe uzupełnienie torby dla malucha;
- c. 35 szt. EKO-BOXÓW składających się z:
 - pojemnika na zużyte baterie z wbudowanym czytnikiem pokazującym stan naładowania baterii;
 - zgniatarki – urządzenia do zgniatania opakowań pet o pojemności 0,3 – 2,5 litrów;
 - mobilnego kosza na śmieci – torebek, które można zawiesić w samochodzie, autokarze, lub zabrać na wycieczkę.

EKO-BOXY przeznaczone były dla przedszkoli, które wzięły udział w Miejskiej Wigilii.

Dzięki prowadzonym działaniom sukcesywnie zwiększana jest świadomość proekologiczna wśród mieszkańców Jeleniej Góry. Celem przeprowadzanych działań jest wzrost świadomości oraz zdolności społeczeństwa do podejmowania odpowiedzialnych środowiskowo i społecznie wyborów konsumenckich, zmiany przyzwyczajeń i odpowiedzialnego segregowania odpadów komunalnych.

4.3. Możliwości przetwarzania niesegregowanych (zmieszanych) odpadów komunalnych, bioodpadów stanowiących odpady komunalne oraz przeznaczonych do składowania pozostałości z sortowania odpadów komunalnych i pozostałości z procesu mechaniczno-biologicznego przetwarzania niesegregowanych (zmieszanych) odpadów komunalnych

We wrześniu 2019 roku po znowelizowaniu ustawy o utrzymaniu czystości i porządku w gminach, zniesione zostały regiony gospodarki odpadami komunalnymi i zmieniona została definicja regionalnych instalacji przetwarzania odpadów komunalnych z tzw. RIPOK na instalacje komunalne. Głównym celem przeprowadzonych zmian było umożliwienie przekazywania odpadów do zagospodarowania w dowolnej instalacji w kraju, a nie jak było do tej pory – tylko w obrębie danego regionu w województwie. Rezygnacja z regionalizacji w uzasadnieniu resortu środowiska miała zwiększyć konkurencyjność i umożliwić funkcjonowanie mniejszym instalacjom przetwarzającym odpady, które z założenia miały konkurować z dotychczasowymi RIPOKami. Wycofanie z regionalizacji miało być walką z monopolem i finalnie miało przysłużyć się do obniżenia cen za zagospodarowanie odpadów.

Zgodnie z art. 9e ustawy o utrzymaniu czystości i porządku w gminach, podmiot odbierający odpady komunalne na podstawie umowy z właścicielem nieruchomości jest obowiązany do przekazywania odebranych od właścicieli nieruchomości: selektywnie zebranych odpadów komunalnych bezpośrednio lub za pośrednictwem innego zbierającego odpady do instalacji odzysku lub unieszkodliwiania odpadów, zgodnie z hierarchią sposobów postępowania z odpadami, o której mowa w art. 17 ustawy z dnia 14 grudnia 2012 r. o odpadach; niesegregowanych (zmieszanych) odpadów komunalnych bezpośrednio do instalacji komunalnej. Ponadto, dopuszcza się przekazywanie niesegregowanych (zmieszanych) odpadów komunalnych za pośrednictwem stacji przeładunkowej, o której mowa w art. 23 ust. 10 ustawy z dnia 14 grudnia 2012 r. o odpadach oraz dopuszcza się przekazywanie

niesegregowanych (zmieszanych) odpadów komunalnych do termicznego przekształcania, jeżeli gmina, z której są odbierane te odpady, prowadzi selektywne zbieranie odpadów zgodnie z przepisami wydanymi na podstawie art. 4a ustawy o czystości i porządku w gminach.

W związku z art. 38b ust. 1 pkt 1 ustawy z dnia 14 grudnia 2012 r. o odpadach, Marszałek Województwa Dolnośląskiego prowadzi listę funkcjonujących instalacji spełniających wymagania dla instalacji komunalnych, które zostały oddane do użytkowania i posiadają wymagane decyzje pozwalające na przetwarzanie odpadów. Lista przedmiotowych instalacji zawarta została w tabeli 3 i 4.

Tabela 3. Funkcjonujące na terenie województwa dolnośląskiego instalacje komunalne do mechaniczno-biologicznego przetwarzania niesegregowanych (zmieszanych) odpadów komunalnych

Lp.	Lokalizacja funkcjonujących instalacji komunalnych - MBP
1	Gać 90, 55-200 Oława
2	Rusko 66, 58-120 Jaroszków
3	Krynitzno 93, 55 – 300 Środa Śląska
4	Rudna Wielka, 56-210 Wąsosz
5	ul. Ceglana 10, 58-260 Bielawa
6	Ścinawka Dolna, 57-420 Radków
7	Zawiszów 5, 58-100 Świdnica
8	ul. Beethovena, 58-300 Wałbrzych
9	ul. Komunalna 3, 67-200 Głogów
10	ul. Rzeszotarska, 59-220 Legnica
11	ul. Zielona 3, 59-300 Lubin
12	ul. Działkowa 20, 59-100 Polkowice
13	ul. Zielona 30, 58-420 Lubawka
14	Ściegny – Kostrzyca, 58-533 Mysłakowice
15	Trzebień, ul. Spacerowa 24, 59-700 Bolesławiec
16	ul. Bazaltowa 1, 59-800 Lubań
17	ul. Zgorzelecka, 59 – 920 Bogatynia

Tabela 4. Funkcjonujące na terenie województwa dolnośląskiego instalacje komunalne do składowania odpadów powstających w procesie mechaniczno-biologicznego przetwarzania niesegregowanych (zmieszanych) odpadów komunalnych oraz pozostałości z sortowania odpadów komunalnych

Lp.	Lokalizacja funkcjonujących instalacji komunalnych – Składowiska odpadów
1	Gać 90, 55-200 Oława
2	Rusko 66, 58-120 Jaroszków
3	Rudna Wielka, 56-210 Wąsosz
4	Ścinawka Dolna, 57-420 Radków
5	Zawiszów 5, 58-100 Świdnica
6	Głogów, 67-200 Głogów
7	ul. Rzeszotarska, 59-220 Legnica
8	ul. Zielona 1, 59-300 Lubin
9	ul. Działkowa 20, 59-100 Polkowice
10	Ściegny – Kostrzyca, 58-533 Mysłakowice
11	Pielgrzymka, 59-524 Pielgrzymka

12	ul. Zgorzelecka, 59-920 Bogatynia
13	Trzebień, ul. Spacerowa 24, 59-700 Bolesławiec
14	ul. Bazaltowa 1, 59-800 Lubań
15	ul. Jerzmanowska 6a, 54-519 Wrocław

Odpady pochodzące z Jeleniej Góry zostały zagospodarowane zgodnie z poniższą tabelą:

Tabela 5. Zagospodarowanie odpadów pochodzących z Jeleniej Góry

Lp.	Rodzaje odpadów	Instalacja
1.	Nieselegowane (zmieszane) odpady komunalne	Instalacja do mechaniczno-biologicznego przetwarzania zmieszanych odpadów komunalnych Ściegny – Kostrzyca 58-533 Mysłakowice
2.	Odpady ulegające biodegradacji	Zakład Zagospodarowania Odpadów Komunalnych w Bełżycach Spółka z ograniczoną odpowiedzialnością ul. Przemysłowa 35A, 24-200 Bełżyce
		Zakład Gospodarki i Usług Komunalnych Sp. z o. o. ul. Bazaltowa 1 59-800 Lubań
		ECO Ekologiczne Centrum Odzysku ul. Ceglana 10 58-260 Bielawa
		TRANSROL Polak Waldemar Mielenko 5 88-300 Mielenko
		P.H.P. Przemysław Olejnik Wąbiewo 26 64-061 Kamieniec
		GREEN ROAD POLSKA Sp. z o. o. ul. Polna 13, 55-110 Prusice
		Zakład Utylizacji Odpadów Komunalnych „IZERY” Sp. z o.o. Ul. Kargula i Pawlaka 16 59-623 Lubomierz
3.	Pozostałość z sortowania odpadów selektywnie odebranych	Zakład Zagospodarowania Odpadów Komunalnych w Bełżycach Spółka z ograniczoną odpowiedzialnością ul. Przemysłowa 35A, 24-200 Bełżyce
4.	Pozostałość z sortowania odpadów zmieszanych	Karkonoskie Centrum Gospodarki Odpadami Sp. z o.o. Ściegny – Kostrzyca 58-533 Mysłakowice

Moce przerobowe dla poszczególnych elementów Instalacji Komunalnych w Ściegnach-Kostrzycy:

- składowanie odpadów powstających w procesie mechaniczno-biologicznego przetwarzania zmieszanych odpadów komunalnych oraz pozostałości z sortowania odpadów komunalnych – składowisko o pojemności 372 300 m² (pojemność projektowana kwater obecnie użytkowanych);
- mechaniczno- biologiczne przetwarzanie zmieszanych odpadów komunalnych – MBP o wydajności dla części mechanicznej 50 000 Mg/rok, dla części biologicznej 17 950 Mg/rok.

Moce przerobowe instalacji do przetwarzania selektywnie zebranych odpadów zielonych i innych bioodpadów – kompostowania są o wydajności 4 000 Mg/rok.

4.4. Potrzeby inwestycyjne związane z gospodarowaniem odpadami komunalnymi

Miasto Jelenia Góra planuje budowę nowego Punktu Selektywnej Zbiórki Odpadów Komunalnych. W PSZOKu planuje się zbieranie rzeczy używanych niestanowiących odpadu, celem ponownego użycia oraz naprawę i przygotowanie do ponownego użytku odpadów o kodach: 20 01 23*, 20 01 35*, 20 01 36*, 20 03 07.

4.5. Koszty poniesione w związku z odbieraniem, odzyskiem, recyklingiem i unieszkodliwianiem odpadów komunalnych w podziale na wpływy, wydatki i nadwyżki z opłat za gospodarowanie odpadami komunalnymi

W związku z odbieraniem, odzyskiem, recyklingiem i unieszkodliwianiem odpadów komunalnych w 2021 roku Miasto Jelenia Góra poniosło koszty wysokości 29 707 243,16 zł: 90,38 % - odbiór, transport, zbieranie, odzysk i unieszkodliwianie odpadów komunalnych, 4,68 % - tworzenie i utrzymanie punktów selektywnego zbierania odpadów komunalnych, 4,64 % - obsługa administracyjna systemu, 0,30 % - edukacji ekologicznej w zakresie prawidłowego postępowania z odpadami komunalnymi.

W zakresie wskazanych kosztów dotyczących 2021 roku, wydatkowano 29 031 010,46 zł.

Wpływy pochodzące z opłaty za gospodarowanie odpadami komunalnymi w roku 2021 wyniosły 27 895 448,35 zł.

4.6. Liczba mieszkańców

W 2021 roku deklarację złożyło 62 838 osób zamieszkujących na terenie Jeleniej Góry oraz 1 987 właścicieli nieruchomości niezamieszkałych.

4.7. Liczba właścicieli nieruchomości, którzy nie zawarli umowy, o której mowa w art. 6 ust. 1, w imieniu których gmina powinna podjąć działania, o których mowa w art. 6 ust. 6-12

Miasto Jelenia Góra uchwałą nr 331.XXXIII.2012 Rady Miejskiej Jeleniej Góry z dnia 18 grudnia 2012 r. w sprawie odbierania odpadów komunalnych od właścicieli nieruchomości, na których nie zamieszkują mieszkańcy, a powstają odpady komunalne, przejęło obowiązek odbierania odpadów komunalnych z nieruchomości niezamieszkałych. W związku z brakiem obligatoryjności przystąpienia przez przedsiębiorcę do miejskiego systemu gospodarki odpadami komunalnymi, wynikającym z zapisów art. 6c ust. 2c ustawy z dnia 13 września 1996 r. o utrzymaniu czystości i porządku w gminach, właściciele nieruchomości, na których nie zamieszkują mieszkańcy, a powstają odpady komunalne mogą przystąpić do zorganizowanego przez gminę systemu gospodarowania odpadami komunalnymi dobrowolnie. Do dnia 31 grudnia 2021 roku żaden z właścicieli nieruchomości, będących obecnie w przedmiotowym systemie z niego nie wystąpił.

Według stanu na dzień 31 grudnia 2021 r. na terenie miasta Jelenia Góra¹:

- istniało 425 nieruchomości ze zbiornikami bezodpływowymi,
- istniało 34 oczyszczalni przydomowych,
- istniała 1 stacja zlewna.

¹ źródło SG-01 za 2021 r.

4.8. Ilość odpadów komunalnych wytwarzanych na terenie gminy

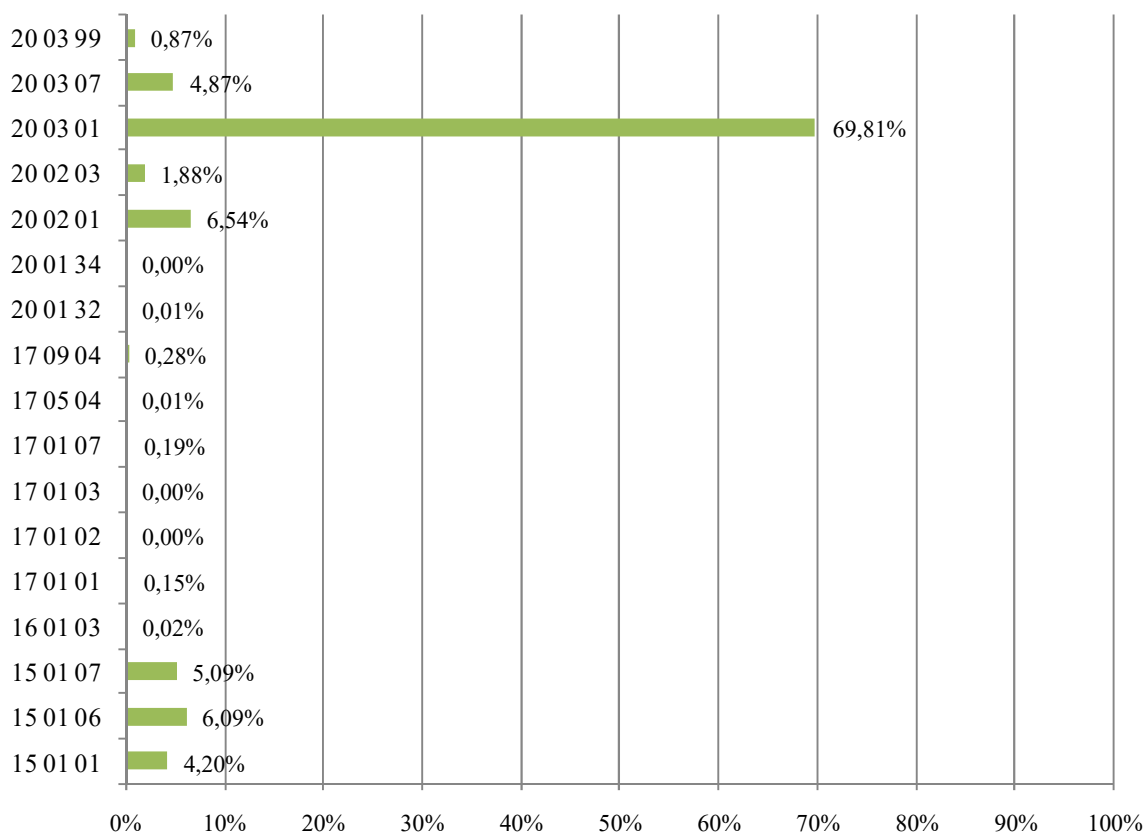
Masa odpadów komunalnych odebranych z terenu Jeleniej Góry w 2021 r. wyniosła: 30 646,136 Mg.

Tabela 6. Ilości odebranych odpadów komunalnych w 2021 r. Źródło: Obliczenia własne na podstawie sprawozdań podmiotów odbierających odpady.

Kod odpadów	Rodzaj odpadów	Masa odebranych odpadów komunalnych [Mg]
15 01 01	Opakowania z papieru i tektury	1 286,83
15 01 06	Zmieszane odpady opakowaniowe	1865,15
15 01 07	Opakowania ze szkła	1558,77
16 01 03	Zużyte opony	4,78
17 01 01	Odpady betonu oraz gruz betonowy z rozbiórek i remontów	45,42
17 01 02	Gruz ceglany	0,46
17 01 03	Odpady innych materiałów ceramicznych i elementów wyposażenia	0,09
17 01 07	Zmieszane odpady z betonu, gruzu ceglanego, odpadowych materiałów ceramicznych i elementów wyposażenia inne niż wymienione w 17 01 06	57,4
17 05 04	Gleba i ziemia, w tym kamienie, inne niż wymienione w 17 05 03	3,69
17 09 04	Zmieszane odpady z budowy, remontów i demontażu inne niż wymienione w 17 09 01, 17 09 02 i 17 09 03	85,97
20 01 32	Leki inne niż wymienione w 20 01 31	3,683
20 01 34	Baterie i akumulatory inne niż wymienione w 20 01 33	0,243
20 02 01	Odpady ulegające biodegradacji	2 004,82
20 02 03	Odpady nieulegające biodegradacji	577,66
20 03 01	Nieselegowane (zmieszane) odpady komunalne	21 392,86
20 03 07	Odpady wielkogabarytowe	1 491,09
20 03 99	Odpady komunalne niewymienione w innych podgrupach	267,22
SUMA		30 646,136

Wykres zamieszczony na następnej stronie prezentuje dane z powyższej tabeli przedstawione w ujęciu %.

Rys. 1 Ilości odebranych odpadów komunalnych w 2021 r. na podstawie tabeli 6 w ujęciu %



W roku 2021 zebrano w PSZOKu 973,62 Mg odpadów komunalnych dostarczonych przez mieszkańców.

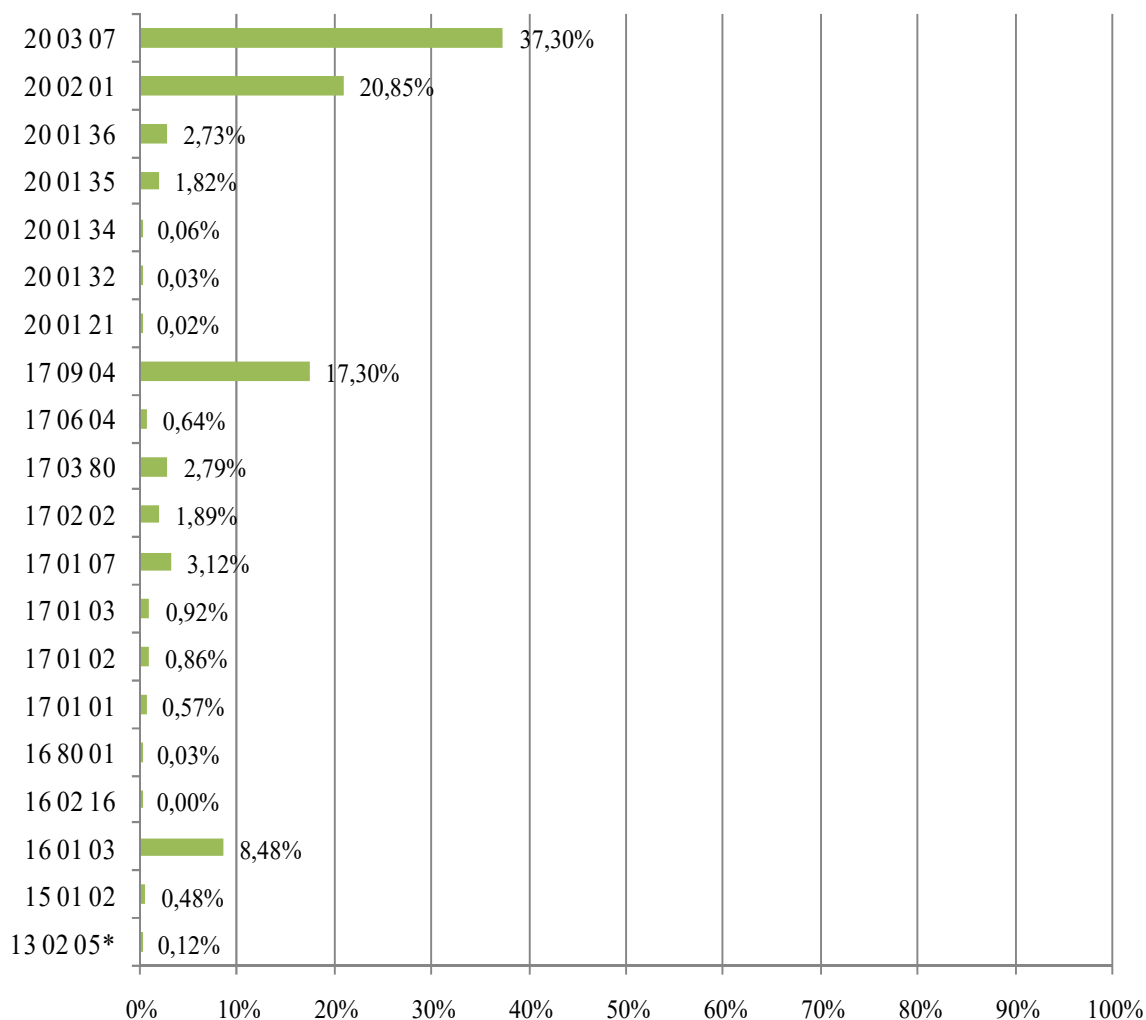
Tabela 7. Ilości zebranych odpadów komunalnych w 2021 r. w PSZOK. Źródło: Obliczenia własne na podstawie sprawozdań podmiotu prowadzącego PSZOK

Kod odpadów	Rodzaj odpadów	Masa zebranych odpadów (PSZOK stacjonarny + mobilny) [Mg]
13 02 05*	Mineralne oleje silnikowe, przekładniowe i smarowe niezawierające związków chlorowcoorganicznych	1,131
15 01 02	Opakowania z tworzyw sztucznych	4,700
16 01 03	Zużyte opony	82,540
16 02 16	Elementy usunięte ze zużytych urządzeń inne niż wymienione w 16 02 15	0,013
16 80 01	Magnetyczne i optyczne nośniki informacji	0,252
17 01 01	Odpady betonu oraz gruz betonowy z rozbiórek i remontów	5,530
17 01 02	Gruz ceglany	8,370
17 01 03	Odpady innych materiałów ceramicznych i elementów wyposażenia	8,950
17 01 07	Zmieszane odpady z betonu, gruzu ceglanego, odpadowych materiałów ceramicznych i elementów wyposażenia inne niż wymienione w 17 01 06	30,380
17 02 02	Szkło	18,390
17 03 80	Odpadowa papa	27,120
17 06 04	Materiały izolacyjne inne niż wymienione w 17 06 01 i 17 06 03	6,271
17 09 04	Zmieszane odpady z budowy, remontów i demontażu inne niż wymienione w 17 09 01, 17 09 02 i 17 09 03	168,450
20 01 21	Lampy fluorescencyjne i inne odpady zawierające rtęć	0,171
20 01 32	Leki inne niż wymienione w 20 01 31	0,250
20 01 34	Baterie i akumulatory inne niż wymienione w 20 01 33	0,579
20 01 35	Zużyte urządzenia elektryczne i elektroniczne inne niż wymienione w 20 01 21 i 20 01 23 zawierające niebezpieczne składniki	17,745
20 01 36	Zużyte urządzenia elektryczne i elektroniczne inne niż wymienione w 20 01 21, 20 01 23 i 20 01 35	26,578

20 02 01	Odpady ulegające biodegradacji	203,030
20 03 07	Odpady wielkogabarytowe	363,17
SUMA		973,62

Wykres zamieszczony poniżej prezentuje dane z tabeli 7 przedstawione w ujęciu %.

Rys. 2. Ilości zebranych w PSZOK i mobilnym PSZOK odpadów komunalnych w 2021 r. na podstawie tabeli 7 w ujęciu %



W roku 2021 zebrano 6 327,0527 Mg odpadów stanowiących frakcje odpadów komunalnych: papieru, metali, tworzyw sztucznych i szkła.

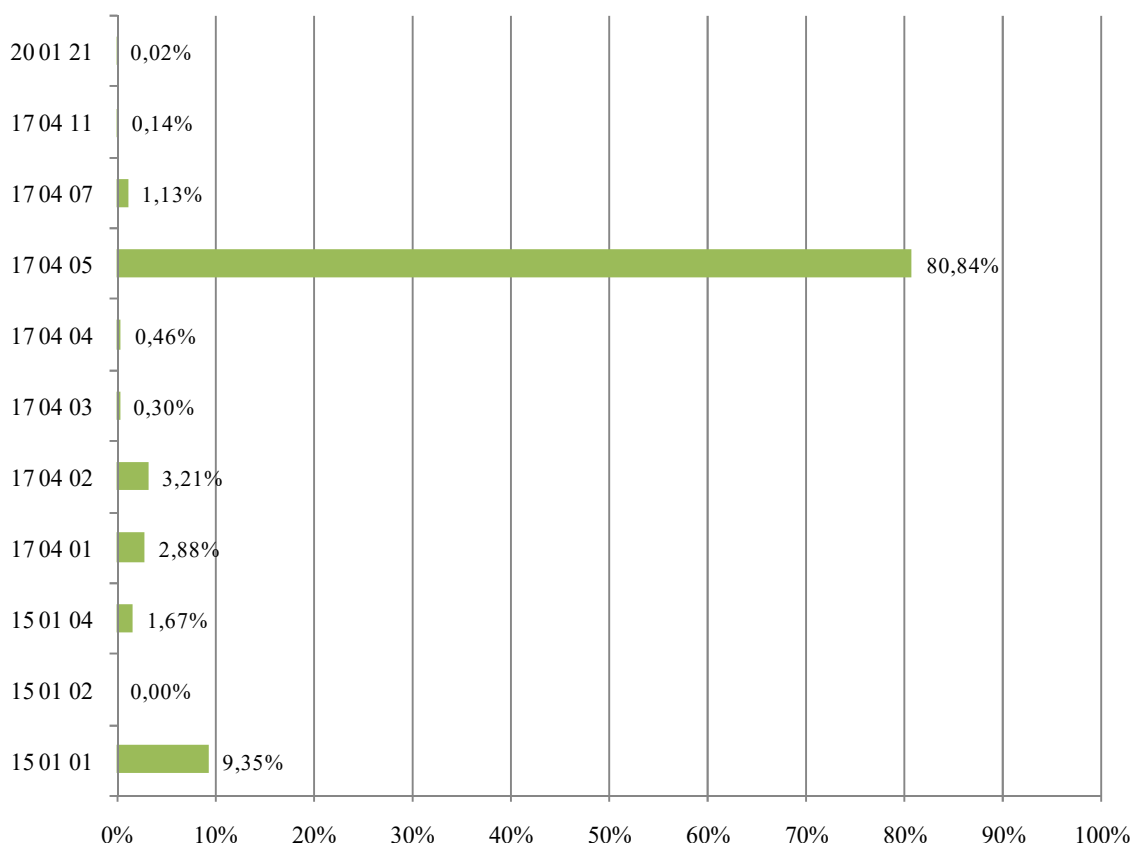
Tabela 8. Ilości zebranych odpadów komunalnych w 2021 r. stanowiących frakcje odpadów komunalnych: papieru, metali, tworzyw sztucznych i szkła. Źródło: Obliczenia własne na podstawie sprawozdań podmiotów zbierających odpady komunalne.

Kod odpadów	Rodzaj odpadów	Masa zebranych odpadów
15 01 01	Opakowania z papieru i tektury	591,4900
15 01 02	Opakowania z tworzyw sztucznych	0,0001
15 01 04	Opakowania z metali	105,4664
17 04 01	Miedź, brąz, mosiądz	182,1027
17 04 02	Aluminium	202,7994
17 04 03	Ołów	18,9630
17 04 04	Cynk	29,0855
17 04 05	Żelazo i stal	5 114,8220

17 04 07	Mieszanki metali	71,7458
17 04 11	Kable inne niż wymienione w 17 04 10	9,1378
20 01 21*	Lampy fluorescencyjne i inne odpady zawierające rtęć	1,4400
SUMA		6 327,0527

Wykres poniżej przedstawia dane z tabeli 8 przedstawione w ujęciu %.

Rys. 3. Ilości zebranych odpadów komunalnych w 2021 r. stanowiących frakcje odpadów komunalnych: papieru, metali, tworzyw sztucznych i szkła na podstawie tabeli 8 w ujęciu %



4.9. Ilość niesegregowanych (zmieszanych) odpadów komunalnych i bioodpadów stanowiących odpady komunalne, odbieranych z terenu gminy oraz przeznaczonych do składowania pozostałości z sortowania odpadów komunalnych i pozostałości z procesu mechaniczno-biologicznego przetwarzania niesegregowanych (zmieszanych) odpadów komunalnych

4.9.1. Odpady zmieszane

W roku 2021 odebrano 21 392,86 Mg niesegregowanych (zmieszanych) odpadów komunalnych (20 03 01). Zostały one w całości poddane mechaniczno-biologicznym procesom przetwarzania, w wyniku których wysortowano ze strumienia odpady nadające się do dalszego przetwarzania. Ze strumienia wysortowano opakowania: z papieru i tektury, tworzyw sztucznych, metali oraz opakowania ze szkła.

4.9.2. Bioodpady

W roku 2021 odebrano z nieruchomości 2 004,82 Mg bioodpadów (20 02 01) oraz zebrano w Punkcie Selektywnego Zbierania Odpadów Komunalnych 203,03 Mg bioodpadów (20 02 01). Zostały one poddane procesowi kompostowania.

4.9.3. Przeznaczone do składowania pozostałości z sortowania odpadów komunalnych i pozostałości z procesu mechaniczno - biologicznego przetwarzania niesegregowanych (zmieszanych) odpadów komunalnych

W roku 2021 poddano składowaniu 7 933,180 Mg pozostałości po sortowaniu niesegregowanych (zmieszanych) odpadów komunalnych (frakcja o wielkości powyżej 80 mm).

Masa odpadów powstałych po sortowaniu odpadów selektywnie odebranych, przekazanych do składowania wynosi 20,610 Mg.

5.0. Uzyskane poziomy przygotowania do ponownego użycia i recyklingu odpadów komunalnych

W 2021 roku uzyskano poziom przygotowania do ponownego użycia i recyklingu odpadów komunalnych na poziomie 15,79%.

5.1. Masa odpadów komunalnych wytworzonych na terenie gminy przekazanych do termicznego przekształcania oraz stosunek masy odpadów komunalnych przekazanych do termicznego przekształcania do masy odpadów komunalnych wytworzonych na terenie gminy

W 2021 roku nie przekazano odpadów komunalnych wytworzonych na terenie gminy do termicznego przekształcania.