



M&R BIURO PROJEKTÓW NOVA SP Z O.O.
UL. MACIEJA RATAJA 106A, 61-695 POZNAŃ
TEL./FAX. +48 502 593 728

PROGNOZA ODDZIAŁYWANIA NA ŚRODOWISKO

NA POTRZEBY SPORZĄDZENIA MIEJSCOWEGO PLANU ZAGOSPODAROWANIA PRZESTRZENNEGO
DLA TERENU PRODUKCYJNEGO WZDŁUŻ TRASY CZESKIEJ W JELENIEJ GÓRZE

DATA OPRACOWANIA: 11 LUTY 2022

OPRACOWANIE: MGR INŻ. ARCH. IWONA MIELOCH


mgr inż. arch. Iwona Mieloch



SPIS TREŚCI

WSTĘP		
1.	Przedmiot opracowania	4
2.	Podstawy formalno - prawne opracowania	4
3.	Cel i zakres merytoryczny opracowania	5
4.	Metody pracy i materiały źródłowe	7
CHARAKTERYSTYKA STANU I FUNKCJONOWANIA ŚRODOWISKA		
5.	Położenie, użytkowanie i zagospodarowanie terenu	8
6.	Charakterystyka i stan poszczególnych elementów środowiska przyrodniczego i ich wzajemnych powiązań	9
6.1.	Rzeźba terenu	9
6.2.	Warunki geologiczno-gruntowe	10
6.3.	Zasoby naturalne	10
6.4.	Warunki wodne	10
6.5.	Gleby	11
6.6.	Szata roślinna i świat zwierzęcy	11
6.7.	Krajobraz	11
6.8.	Klimat lokalny, stan powietrza atmosferycznego oraz klimat akustyczny	12
6.9.	Obiekty i obszary cenne przyrodniczo objęte ochroną	14
OCENA ODDZIAŁYWANIA PROJEKTU PLANU		
7.	Ocena rozwiązań funkcjonalno - przestrzennych i innych ustaleń projektu planu	14
7.1.	Cel opracowania projektu planu	14
7.2.	Ustalenia projektu planu	15
7.3.	Powiązanie ustaleń projektu planu z innymi dokumentami oraz sposób realizacji celów ochrony środowiska ustanowionych na szczeblu międzynarodowym i krajowym.	16
7.4.	Skutki braku realizacji ustaleń projektu planu	21
7.5.	Istotne dla projektu planu zapisy zawarte w ustawach	22
7.6.	Istniejące problemy ochrony środowiska istotne z punktu widzenia projektu planu	24



8.	Ocena oddziaływania na komponenty środowiska i zagrożenia dla środowiska w wyniku realizacji ustaleń projektu planu, w tym:	24
8.1.	Oddziaływanie na rzeźbę terenu i gleby	24
8.2.	Oddziaływanie na warunki podłoża	25
8.3.	Oddziaływanie na warunki wodne	25
8.4.	Oddziaływanie na szatę roślinną, świat zwierzęcy oraz obszary chronione i obszary Natura 2000	26
8.5.	Oddziaływanie na stan higieny atmosfery i klimat akustyczny	26
8.6.	Oddziaływanie na różnorodność biologiczną	27
8.7.	Oddziaływanie na ludzi	28
8.8.	Oddziaływanie na krajobraz	28
8.9.	Oddziaływanie na zasoby naturalne	28
8.10.	Oddziaływanie na zabytki i dobra materialne	28
8.11.	Transgraniczne oddziaływanie	29
9.	Rozwiązania alternatywne	29
10.	Zapobieganie, ograniczanie lub kompensacja przyrodnicza negatywnych oddziaływań na środowisko	29
11.	Metody analizy skutków realizacji postanowień projektowanego planu oraz częstotliwość jej przeprowadzania	29
12.	Streszczenie	30
ZAŁĄCZNIKI		
1.	Lokalizacja obszaru opracowania na tle mapy topograficznej	
2.	Lokalizacja obszaru opracowania względem obszarów chronionych	
3.	Dokumentacja fotograficzna	
4.	Projekt mpzp dla terenu produkcyjnego wzdłuż Trasy czeskiej w Jeleniej Górze	



WSTĘP

1. Przedmiot opracowania

Przedmiotem niniejszego opracowania jest prognoza oddziaływania na środowisko na potrzeby sporządzenia miejscowego planu zagospodarowania przestrzennego dla terenu produkcyjnego wzdłuż Trasy Czeskiej w Jeleniej Górze, wywołanego uchwałą nr 333.XXXIII.2021 Rady Miejskiej Jeleniej Góry z dnia 28 kwietnia 2021 r.

Opracowanie dotyczy terenu położonego w zachodnio-centralnej części miasta Jelenia Góra, na południe od drogi krajowej nr 3 – Trasy Czeskiej i na północ od drogi gminnej – ul. Objazdowej i stanowi między innymi działki oznaczone numerem ewidencyjnym: 21/10, 24/1, 27, 31/10, 33/1, 35/1, 29/8, 113, 21/12, 21/15, 60/5, 112, 22/6, 22/5, 23/5, 26/5, 28, 25/1, 26/7, 23/6, 29/7, 30, 114 (fragment), 32/3, 34/1, 32/3, 10/1 (fragment) obręb 38, m. Jelenia Góra. Obszar objęty opracowaniem obejmuje powierzchnię około 26,85 ha. W chwili obecnej niemal całość obszaru obejmują łąki i roślinność łąkowa. Teren ograniczony jest od wschodu i południa zabudową produkcyjną – usługową, obiektów magazynowych i składów. Od strony zachodniej i południowo – zachodniej zlokalizowane są nieużytki, roślinność łąkowa i drobne krzewy.

Obecnie na terenie objętym opracowaniem nie obowiązuje żaden miejscowy plan zagospodarowania przestrzennego.

Zapisy obowiązującego Studium uwarunkowań i kierunków zagospodarowania przestrzennego miasta Jelenia Góra, uchwalonego uchwałą nr 245.XXXIV.2016 Rady Miejskiej Jeleniej Góry z dnia 8 listopada 2016 r. dla terenu objętego opracowaniem wskazują tereny przemysłowe oraz obszary lokalizacji urządzeń wytwarzających energię z odnawialnych źródeł energii o mocy przekraczającej 100kW wraz ze strefą ochronną.

2. Podstawy formalno – prawne opracowania

Zgodnie z art. 51 ust. 1 ustawy z dnia 3 października 2008 r. *o udostępnianiu informacji o środowisku i jego ochronie, udziale społeczeństwa w ochronie środowiska oraz ocenach oddziaływania na środowisko* (tj. Dz. U. z 2021 r., poz. 247 ze zm.) na organie administracji opracowującym m.in. projekt miejscowego planu zagospodarowania przestrzennego spoczywa obowiązek sporządzenia prognozy oddziaływania na środowisko ww. dokumentu. W tym zakresie nowa ustawa zmienia i precyzuje obowiązujące przed jej wejściem w życie zapisy art. 40 ust. 1 oraz art. 41 ust. 1 ustawy z dnia 27 kwietnia 2001 r. *Prawo ochrony środowiska* (t.j. Dz. U. z 2021 r. poz. 1973). Stanowi ona jednocześnie dostosowanie polskich regulacji prawnych do ustaleń zawartych w dyrektywach Wspólnot Europejskich.

W myśl ustawy *o udostępnianiu informacji o środowisku i jego ochronie, udziale społeczeństwa w ochronie środowiska oraz ocenach oddziaływania na środowisko* prognoza oddziaływania na środowisko stanowi podstawowy dokument, niezbędny do przeprowadzenia postępowania w sprawie strategicznej oceny oddziaływania na środowisko skutków realizacji polityki, strategii, planu lub programu.

Sporządzenie miejscowego planu zagospodarowania przestrzennego gminy – zgodnie z ustawą z dnia 27 marca 2003 roku *o planowaniu i zagospodarowaniu przestrzennym* – ma na celu przede wszystkim, w oparciu o istniejące uwarunkowania, określenie m. in.:

- przeznaczenia terenu oraz linii rozgraniczających tereny o różnym przeznaczeniu lub różnych zasadach zagospodarowania,
- zasad kształtowania zabudowy oraz zagospodarowania terenu,
- zasad ochrony i kształtowania ładu przestrzennego, ochrony środowiska, przyrody i krajobrazu kulturowego, ochrony dziedzictwa kulturowego i zabytków oraz dóbr kultury współczesnej,
- szczególnych warunków zagospodarowania terenu, w tym ograniczeń wynikających między innymi z potrzeby ochrony środowiska przyrodniczego i kulturowego,



- zasady modernizacji, rozbudowy, budowy systemów komunikacji i infrastruktury technicznej.

Prognoza ma na celu identyfikację przewidywanych ewentualnych skutków wpływu ustaleń projektu planu miejscowego na środowisko, ocenę zaproponowanych w nim rozwiązań funkcjonalno – przestrzennych, a także ich zgodność z przepisami prawa z zakresu ochrony środowiska.

Opracowanie prognozy oddziaływania na środowisko jest obligatoryjne dla każdego miejscowego planu zagospodarowania przestrzennego. Ponadto dla każdego planu, wyznaczającego ramy dla późniejszej realizacji przedsięwzięć mogących znacząco oddziaływać na środowisko wymagane jest przeprowadzenie strategicznej oceny oddziaływania na środowisko o ile projekt planu nie uzyska odstąpienia wynikającego ze stosownego uzgodnienia z regionalnym dyrektorem ochrony środowiska i państwowym powiatowym inspektorem sanitarnym. Analizie i ocenie podlega projekt planu wraz z rysunkiem, stanowiącym załącznik graficzny nr 4 do niniejszego opracowania. Prognoza pozwala – we wszystkich fazach planowania – uwzględnić wzajemne relacje pomiędzy uwarunkowaniami przyrodniczymi a przyjętymi rozwiązaniami planistycznymi.

Prognoza oddziaływania na środowisko, wraz z projektem miejscowego planu zagospodarowania przestrzennego, jest przedmiotem społecznej oceny – podlega wyłożeniu do publicznego wglądu, a jej ustalenia mogą mieć wpływ na decyzję Rady Miejskiej Jeleniej Góry w sprawie uchwalenia planu miejscowego.

3. Cel i zakres merytoryczny opracowania

Głównym celem sporządzenia prognozy oddziaływania na środowisko jest wskazanie przewidywanego wpływu na środowisko, jaki może mieć miejsce na skutek realizacji dopuszczonych w projekcie planu form zagospodarowania przestrzennego, między innymi poprzez ocenę relacji pomiędzy przyjętymi w projekcie planu rozwiązaniami planistycznymi a uwarunkowaniami środowiska przyrodniczego, a także aspektami gospodarczymi i społecznymi, zgodnie z zasadą zrównoważonego rozwoju.

W prognozie oddziaływania na środowisko analizie i ocenie podlega projekt uchwały w sprawie miejscowego planu zagospodarowania przestrzennego gminy (tekst) wraz z rysunkiem, stanowiącym załącznik graficzny uchwały. Szczegółowy zakres informacji wymaganych w prognozie wskazano w art. 51 ust. 2 ustawy z dnia 3 października 2008 r. *o udostępnianiu informacji o środowisku i jego ochronie, udziale społeczeństwa w ochronie środowiska oraz ocenach oddziaływania na środowisko*. Zgodnie z tym artykułem prognoza oddziaływania na środowisko zawiera:

1. Informacje o zawartości, głównych celach projektowanego dokumentu oraz jego powiązanie z innymi dokumentami.
2. Informację o metodach zastosowanych przy sporządzaniu prognozy.
3. Propozycje dotyczące przewidywanych metod analiz skutków realizacji postanowień projektowanego dokumentu oraz częstotliwości jej przeprowadzania.
4. Informacje o możliwym transgranicznym oddziaływaniu na środowisko.
5. Streszczenie sporządzone w języku niespecjalistycznym.
6. Oświadczenie autora, a w przypadku gdy wykonawcą prognozy jest zespół autorów – kierującego tym zespołem, o spełnieniu wymagań, o których mowa w art. 74a ust. 2, stanowiące załącznik do prognozy.
7. Datę sporządzenia prognozy, imię, nazwisko i podpis autora, a w przypadku gdy wykonawcą prognozy jest zespół autorów – imię, nazwisko i podpis kierującego tym zespołem oraz imiona, nazwiska i podpisy członków zespołu autorów.

Prognoza określa, analizuje i ocenia:

1. Istniejący stan środowiska oraz potencjalne zmiany tego stanu w przypadku braku realizacji projektowanego dokumentu.



2. Stan środowiska na obszarach objętych przewidywanym znaczącym oddziaływaniem.
3. Istniejące problemy ochrony środowiska istotne z punktu widzenia realizacji projektowanego dokumentu, w szczególności dotyczące obszarów podlegających ochronie na podstawie ustawy z dnia 16 kwietnia 2004 r. o ochronie przyrody.
4. Cele ochrony środowiska ustanowione na szczeblu międzynarodowym, wspólnotowym i krajowym, istotne z punktu widzenia projektowanego dokumentu oraz sposoby, w jakich te cele i inne problemy środowiska zostały uwzględnione podczas opracowywania dokumentu.
5. Przewidywane znaczące oddziaływanie, w tym oddziaływanie bezpośrednie, pośrednie, wtórne, skumulowane, krótkoterminowe, średnioterminowe, długoterminowe, stałe i chwilowe oraz pozytywne i negatywne, na cele i przedmiot ochrony obszaru NATURA 2000 oraz integralność tego obszaru, a także na środowisko, a w szczególności na: różnorodność biologiczną, ludzi, zwierzęta, rośliny, wodę, powietrze, powierzchnię ziemi, krajobraz, klimat, zasoby naturalne, zabytki, dobra materialne, z uwzględnieniem zależności między tymi elementami środowiska i między oddziaływaniami na te elementy.

Ponadto prognoza przedstawia:

1. Rozwiązania mające na celu zapobieganie, ograniczanie lub kompensację przyrodniczą negatywnych oddziaływań na środowisko, mogących być rezultatem realizacji projektowanego dokumentu, w szczególności na cele i przedmiot ochrony NATURA 2000 oraz integralność tego obszaru.
2. Biorąc pod uwagę cele i geograficzny zasięg dokumentu, cele i przedmiot obszaru NATURA 2000 oraz integralność tego obszaru – rozwiązania alternatywne do rozwiązań zawartych w projektowanym dokumencie wraz z uzasadnieniem ich wyboru oraz metod dokonania oceny prowadzącej do tego wyboru albo wyjaśnienie braku rozwiązań alternatywnych, w tym wskazania napotkanych trudności wynikających z niedostatków techniki lub we współczesnej wiedzy.

Zgodnie z art. 52 ust. 1 ustawy z dnia 3 października 2008 r. *o udostępnianiu informacji o środowisku i jego ochronie, udziale społeczeństwa w ochronie środowiska oraz ocenach oddziaływania na środowisko*, informacje zawarte w prognozie powinny być opracowane stosownie do stanu współczesnej wiedzy i metod oceny oraz dostosowane do zawartości i stopnia szczegółowości projektowanego dokumentu oraz etapu przyjęcia tego dokumentu w procesie opracowywania projektów dokumentów powiązanych z tym dokumentem.

Stosownie do wymogu art. 53 ww. ustawy zakres i stopień szczegółowości informacji zawartych w niniejszej prognozie został uzgodniony z właściwymi organami, wskazanymi w art. 57 i 58 ustawy – regionalnym dyrektorem ochrony środowiska oraz państwowym powiatowym inspektorem sanitarnym.

Niniejsza prognoza została opracowana w oparciu o akty prawne:

- ustawę z dnia 27 kwietnia 2001 r. *Prawo ochrony środowiska* (t.j. Dz. U. z 2021 r. poz. 1973),
- ustawę z dnia 16 kwietnia 2004 r. *o ochronie przyrody* (t.j. Dz. U. z 2021 r. poz. 1098 ze zm.),
- ustawę z dnia 20 lipca 2017 r. *Prawo wodne* (t.j. Dz. U. z 2021 r. poz. 624 ze zm.),
- ustawę z dnia 3 lutego 1995 r. *o ochronie gruntów rolnych i leśnych* (t.j. Dz. U. z 2021 r. poz. 1326),
- rozporządzenie Ministra Spraw Wewnętrznych i Administracji z dnia 25 kwietnia 2012 r. *w sprawie ustalania geotechnicznych warunków posadawiania obiektów budowlanych* (Dz. U. z 2012 r. poz. 463),
- rozporządzenie Ministra Infrastruktury z dnia 12 kwietnia 2002 r. *w sprawie warunków technicznych, jakim powinny odpowiadać budynki i ich usytuowanie* (t.j. Dz. U. z 2019 r., poz. 1065 ze zm.),
- rozporządzenie Ministra Ochrony Środowiska z dnia 14 czerwca 2007 r. *w sprawie dopuszczalnych poziomów hałasu w środowisku* (t.j. Dz. U. z 2014 r., poz. 112),



- rozporządzeniem Ministra Środowiska z dnia 2 sierpnia 2012 r. w sprawie stref, w których dokonuje się oceny jakości powietrza (Dz. U. z 2012 r., poz. 914),
- Rozporządzenie Rady Ministrów z dnia 10 września 2019 r. w sprawie przedsięwzięć mogących znacząco oddziaływać na środowisko (Dz. U. z 2019 r., poz. 1839),
- Rozporządzenie Ministra Środowiska z 22 czerwca 2017 r. w sprawie obszarów specjalnej ochrony ptaków (Dz. U. z 2017 r., poz. 1416),
- rozporządzenie Ministra Środowiska z dnia 9 października 2014r. w sprawie ochrony gatunkowej roślin (Dz. U. z 2014 r., poz. 1409),
- rozporządzenie Ministra Środowiska z dnia 9 października 2014r. w sprawie ochrony gatunkowej grzybów (Dz. U. z 2014 r., poz. 1408),
- rozporządzenie Ministra Środowiska z dnia 16 grudnia 2016 r. w sprawie ochrony gatunkowej zwierząt (Dz. U. z 2016 r. poz. 2183 ze zm.),
- rozporządzenie Ministra Środowiska z 13 kwietnia 2010 r. w sprawie siedlisk przyrodniczych oraz gatunków będących przedmiotem zainteresowania Wspólnoty, a także kryteriów wyboru obszarów kwalifikujących się do uznania lub wyznaczenia jako obszary Natura 2000 (Dz. U. z 2014 r., poz. 1713).

4. Metody pracy i materiały źródłowe

W Prognozie przedstawiono wyniki analizy, a także oceny potencjalnych zagrożeń dla środowiska wynikających z zapisów sporządzenia miejscowego planu zagospodarowania przestrzennego dla terenu produkcyjnego wzdłuż Trasy Czeskiej w Jeleniej Górze. Zaproponowano rozwiązania minimalizujące negatywny wpływ ustaleń projektu planu na środowisko. Określono także możliwości podniesienia kondycji i sprawności funkcjonowania systemów przyrodniczych.

Przy opracowaniu niniejszej prognozy wykorzystano następujące materiały źródłowe:

Literatura:

- Ekologia a planowanie przestrzenne, Wiadomości Ekologiczne, t. XXXI, z.3, PAN, 1985,
- Fizjografia Urbanistyczna, A. Szponar, PWN Warszawa, 2003,
- Geografia Polski. Mezoregiony fizyczno – geograficzne, J. Kondracki, Wydawnictwo Naukowe PWN, Warszawa, 1994,
- Geograficzne badania środowiska przyrodniczego, Rychling A. (red.), PWN Warszawa, 2007,
- Geomorfologia, Klimaszewski M., PWN Warszawa, 1978,
- Koncepcja krajowej sieci ekologicznej ECONET – POLSKA. Fundacja IUCN, Warszawa,
- Ocena oddziaływania na środowisko. Teoria i praktyka, Jacek Krystek, Wydawnictwo Naukowe PWN 2021 r.,
- Oceny oddziaływania na środowisko w praktyce, Redakcja naukowa Bartosz Rakoczy, Karolina Karpus, Grzegorz Klimek, Mateusz Mierkiewicz, Małgorzata Szalewska, Karolina Szuma, Jan Szuma, Katarzyna Wesołowska, Wolters Kluwer Polska 2017 r.

Materiały kartograficzne

- mapa topograficzna,
- mapa zasadnicza w skali 1:1000 dla obszaru planu,
- <http://geoportal.jeleniagora.pl/>
- <https://jeleniogorski.e-mapa.net/>
- <https://geoportal.dolnyslask.pl/>
- geoserwis.gdos.gov.pl
- kzgw.gov.pl
- mapa.korytarze.pl
- mjwp.gios.gov.pl
- bdl.lasy.gov.pl



Dokumenty, inne opracowania:

- Uchwała Nr 333.XXXIII.2021 Rady Miejskiej Jeleniej Góry z dnia 28 kwietnia 2021 r. w sprawie przystąpienia do sporządzenia miejscowego planu zagospodarowania przestrzennego dla terenu produkcyjnego wzdłuż Trasy Czeskiej w Jeleniej Górze,
- Studium uwarunkowań i kierunków zagospodarowania przestrzennego miasta Jelenia Góra zatwierdzone uchwałą nr 245.XXXIV.2016 Rady Miejskiej Jeleniej Góry z dnia 8 listopada 2016 r.,
- Plan zagospodarowania przestrzennego województwa dolnośląskiego, 2020 r.,
- Opracowanie ekofizjograficzne dla województwa dolnośląskiego, Wrocław 2005 r.
- Wojewódzki Program Ochrony Środowiska Województwa Dolnośląskiego na lata 2014-2017 z perspektywą do 2021 r., Wrocław 2014 r.,
- Prognoza Oddziaływania Na Środowisko Wojewódzkiego Programu Ochrony Środowiska Województwa Dolnośląskiego na lata 2014-2017 z perspektywą do 2021 r., Wrocław 2014 r.,
- Program ochrony środowiska dla Miasta Jelenia Góra na lata 2017 – 2020 z uwzględnieniem perspektywy do 2024 roku,
- Prognoza oddziaływania na środowisko Programu ochrony środowiska dla Miasta Jelenia Góra na lata 2017 – 2020 z uwzględnieniem perspektywy do 2024 roku,
- Strategia Rozwoju Miasta Jeleniej Góry na lata 2014-2025,
- Uchwała nr XLI/1407/17 Sejmiku Województwa Dolnośląskiego z dnia 30 listopada 2017 r. w sprawie wprowadzenia na obszarze województwa dolnośląskiego, z wyłączeniem Gminy Wrocław i uzdrowisk, ograniczeń i zakazów w zakresie eksploatacji instalacji, w których następuje spalanie paliw,
- Roczna ocena jakości powietrza w województwie dolnośląskim. Raport wojewódzki za rok 2020, Główny Inspektorat Ochrony Środowiska, Departament Monitoringu Środowiska, Wrocław 2021 r.,
- Raport o stanie środowiska w województwie dolnośląskim w 2020 roku, Główny Inspektorat Ochrony Środowiska, Departament Monitoringu Środowiska (Wrocław 2020 r.),
- Mapa akustyczna dla dróg głównych o ruchu powyżej 3 mln pojazdów rocznie na terenie miasta Jelenia Góra (BAASA Acoustics s.c., Świdnica, 2017),
- Lokalny program rewitalizacji dla Miasta Jelenia Góra na lata 2015-2023.

Inne źródła:

- wizje terenowe (wrzesień 2021 r.),
- dokumentacja fotograficzna (wrzesień 2021 r.)

CHARAKTERYSTYKA STANU I FUNKCJONOWANIA ŚRODOWISKA

5. Położenie, użytkowanie i zagospodarowanie terenu

Obszar objęty opracowaniem o powierzchni ok. 26,85 ha znajduje się w zachodnio – centralnej części miasta Jelenia Góra, położonego w południowej części województwa dolnośląskiego, w powiecie karkonoskim. W/w obszar stanowi fragment ewidencyjny obrębu nr 38, miasta Jelenia Góra. Teren ograniczony jest od północy drogą krajową nr 3 – Trasą Czeską, od południa drogą gminną – ul. Objazdową. Za granicą opracowania na wschodzie i południu występuje zabudowa produkcyjno – usługowa, obiekty magazynowo – składowe, natomiast na zachodzie i południowym zachodzie zlokalizowane są nieużytki, roślinność łąkowa i drobne krzewy. W chwili obecnej niemal całość opracowywanego obszaru obejmują również łąki i roślinność łąkowa wraz z przebiegającymi przez teren rowami melioracyjnymi z północnego zachodu na południowy wschód.

W chwili obecnej większość terenu jest nieużytkowana. Nie występują również żadne zabudowania ani obiekty budowlane o charakterze tymczasowym. Przez południowy obszar opracowania z zachodu na wschód przebiegają natomiast napowietrzne linie elektroenergetyczne średniego napięcia 20kV oraz napowietrzne linie elektroenergetyczne wysokiego napięcia 110 kV.

Na terenie nie obowiązuje na chwilę obecną żaden miejscowy plan zagospodarowania



przestrzennego. Zapisy obowiązującego Studium uwarunkowań i kierunków zagospodarowania przestrzennego miasta Jelenia Góra, uchwalonego uchwałą nr 245.XXXIV.2016 Rady Miejskiej Jeleniej Góry z dnia 8 listopada 2016 r. dla terenu objętego opracowaniem wskazują tereny przemysłowe oraz obszary lokalizacji urządzeń wytwarzających energię z odnawialnych źródeł energii o mocy przekraczającej 100kW wraz ze strefą ochronną.

6. Charakterystyka poszczególnych elementów środowiska przyrodniczego i ich wzajemnych powiązań

6.1. Rzeźba terenu

Zgodnie z regionalizacją fizyczno - geograficzną Polski J. Kondrackiego, zaktualizowaną w 2018 roku, obszar objęty opracowaniem należy do megaregionu Pozaalpejskiej Europy Środkowej, prowincji Masywu Czeskiego, podprowincji Sudety z Przedgórzem Sudeckim, makroregionu Sudety Zachodnie i mezoregionu Karkonosze - Kotliny Jeleniogórskiej.

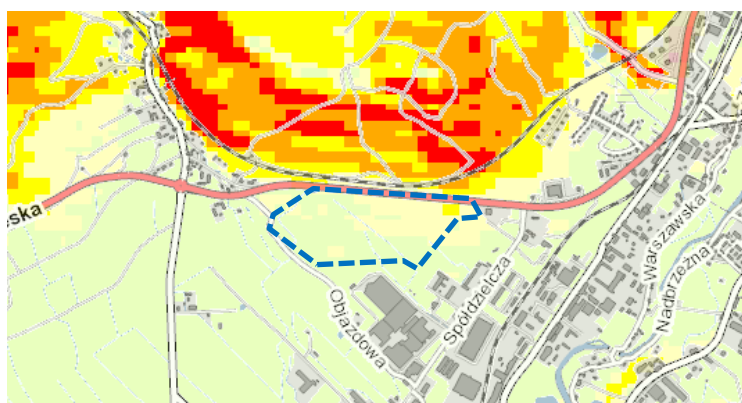
Mezoregion Karkonoszy jest najwyższym pasmem górskim Sudetów oraz Czech, rozciąga się na odcinku około 40 km (od strony zachodniej od Przełęczy Szklarskiej do Przełęczy Lubawskiej położonej na wschodzie). Szerokość pasma mieści się w przedziale od 8 km do 20 km. Powierzchnia całych Karkonoszy wynosi w przybliżeniu 650 km², z czego niecałe 30% należy do Polski. Grzbietem Lasockim oraz głównym grzbietem przebiega granica polsko-czeska. Najwyższym szczytem Karkonoszy jest Śnieżka o wysokości 1603 m n.p.m. Sudety, którego fragment stanowią Karkonosze, są jednocześnie najwyższym pasmem górskim tzw. Średniogórza Niemieckiego – pasa gór zrębowych położonego między Karpatami a Alpami.

Mezoregion Kotlina Jeleniogórska obejmuje obszar miasta Jelenia Góra wraz z jego przyległościami. Stanowi on fragment masywu karkonoskiego, a zbudowany jest głównie z granitów karkonoskich. Jest to obszar o silnym rozwoju osadnictwa o przekształconej szacie roślinnej, która to w chwili obecnej stanowi głównie pola uprawne.

Miasto Jelenia Góra charakteryzuje się bardzo urozmaiconym ukształtowaniem. Najwyżej położonym punktem jest szczyt Śmielca (1424 m n.p.m.), zaś najniżej położone jest koryto Bobru u Końca Świata w Borowym Jarze na wysokości ok. 311,5 m n.p.m, co za tym idzie deniwelacje na terenie miasta wynoszą do około 1100 m. Należy jednak wziąć pod uwagę to, że granice administracyjne Jeleniej Góry rozciągają się na długość ok. 23 km aż po granicę polsko-czeską stanowiącą pas Karkonoszy.

Teren opracowania znajduje się na wysokościach od ok. 378,0 m. n.p.m. do ok. 354,7 m n.p.m. z widocznym spadkiem w kierunku południowo - wschodnim. Różnica wysokościowa terenu z nachyleniem stoku we wskazanym wyżej kierunku nie powinna stanowić znacznych obciążeń w zakresie lokalizacyjnym zabudowy. Spadek terenu objętego opracowaniem wynosi poniżej 6%.

Wzniesienie terenu ze spadkiem powyżej 27% występuje na północ od granicy opracowania.



Źródło: Urząd Marszałkowski Woj. Dolnośląskiego Wydział Geodezji i Kartografii



6.2. Warunki geologiczno – gruntowe

Podstawę geologiczną analizowanego terenu stanowią czwartorzędowe piaski i gliny deluwialne. Występują one w środkowej i północnej części terenu. Natomiast w północnym jego obrębie zidentyfikowano granity gruboziarniste, porfirowate i średnioziarniste pochodzące z Karbonu górnego. Przy zachodniej granicy opracowania przebiega dodatkowo pas piasków i żwirów z miejscowymi madami den dolinnych tarasów zalewowych pochodzących z holocenijskich osadów rzecznych.

Na terenie nie stwierdzono występowania osuwisk i terenów zagrożonych osuwaniem się mas ziemnych. Nie występują również żadne otwory hydrogeologiczne, ani otwory wiertnicze. Odległość obszaru opracowania od granicy złoża i obszaru górniczego Wód leczniczych Cieplice to ponad 900 m.

Według mapy hydroekologicznej Polski pierwszy poziom wodonośny znajdujący się pod powierzchnią terenu opracowania znajduje się na głębokości mniejszej niż 5 m p.p.t., dzięki temu tereny te są korzystne dla zabudowy.

W przypadku lokalizowania kondygnacji podziemnych należy przeprowadzić badania gruntu. Grunty składające się z gliny słabo przepuszczalnych. Jednakże lokalizacja kondygnacji podziemnych nie powinna mieć negatywnego wpływu na środowisko gruntowo-wodne obszaru opracowania jak i terenów sąsiednich.

6.3. Zasoby naturalne

Na obszarze opracowania nie stwierdzono występowania udokumentowanych złóż zasobów naturalnych. Nie występują również na terenie udokumentowane i nieudokumentowane Główne Zbiorniki Wód Podziemnych.

6.4. Warunki wodne

Teren miasta położony jest w całości w dorzeczu Odry i Łaby w regionie Środkowej Odry, Łaby i Ostrożnicy (Upa) – w zarządzie Regionalnego Zarządu Gospodarki Wodnej we Wrocławiu, w głównej zlewni Bobru, który obok rzeki Kamienna jest ciekim zasilanym przez liczne potoki. Obszar opracowania nie jest zagrożony powodzią, według map zagrożenia powodziowego wykonanych przez Państwowe Gospodarstwo Wodne Wody Polskie. Na terenie miasta zlokalizowanych jest około kilkuset różnego rodzaju zbiorników wód powierzchniowych, jednak nie tworzą one większych ciągów czy skupisk. Na terenie opracowania nie występują żadne powierzchniowe zbiorniki wodne, poza ciekami – rowami melioracyjnymi, które nie są technicznie zabudowane. Ponadto analizowany teren nie znajduje się w zasięgu głównych zbiorników wód podziemnych.

Teren opracowania znajduje się w granicach jednolitej części wód podziemnych nr 107. System JCWPd złożony jest z pięciu pięter wodonośnych z których trzy znajdują się na obszarze całej części wód. Są to: piętro czwartorzędowe, piętro karbońskie oraz piętro paleozoiczno-proterozoiczne. Lokalnie występują również piętro kredowe, w rejonie rowu Wlenia oraz piętro kredowo-triasowe, zlokalizowane na obszarze od granicy z Czechami do Krzeszowa. Wszystkie piętra na obszarze JCWPd są położone równolegle względem siebie, nie następuje infiltracja wód z jednego poziomu do drugiego w sposób pionowy. Spływ wód odbywa się w kierunku północno-wschodnim. Jednolita część wód podziemnych zasilana jest w wyniku infiltracji opadów atmosferycznych na wychodniach oraz wzdłuż stref nieciągłości tektonicznych. Teren opracowania nie znajduje się w strefie niżówek (suszu hydrologicznym), ani w strefie zagrożenia podtopieniami.

Jakość wód

Obszar JCWPd nr 107, w zasięgu której położony jest obszar opracowania, posiada według ocen jego stanu (przeprowadzanych przez Inspekcję Ochrony Środowiska w 2019 roku), dobry stan ilościowy oraz dobry stan chemiczny. Na terenie miasta Jelenia Góra nie zlokalizowano punktu monitoringu diagnostycznego wód podziemnych. Najbliżej położony względem obszaru opracowania jest punkt usytuowany w gminie Szklarska Poręba. Wody znajdujące się w tym punkcie sklasyfikowano do



zadawalającej (III) klasy jakości. JCWPd nie jest jednak zagrożone ryzykiem niespełnienia celów środowiskowych na okres od 2016 do 2021 roku, zgodnie z Planem gospodarowania wodami na obszarze dorzecza Odry. Wg oceny stopnia zanieczyszczenia wód podziemnych związkami azotu pochodzenia rolniczego obszar JCWPd nr 107 nie jest zagrożony.

6.5. Gleby

Teren Jeleniej Góry odznacza się dominacją gleb zakwalifikowanych do IV klasy bonitacyjnej. Grunty te stanowią 66,3% użytków rolnych miasta. Gleby klasy V oraz VI zajmują 27,2% powierzchni użytków rolnych Jeleniej Góry. Zaledwie 6,5% gruntów rolnych zaliczane jest do III klasy bonitacyjnej, zaś grunty klasy II zajmują powierzchnię jedynie 0,4 ha.

Na obszarze opracowania wg mapy glebowo - rolniczej dominują gleby gruntów ornych należące do klas IVa, IVb i V. Do użytków występujących na obszarze objętym opracowaniem należy kompleks zbożowy górski oraz użytki zielone średnie o typie gleb brunatnych właściwych (osadów deluwialnych) na glinie średniej pylastej o słabej przepuszczalności zalegającej średnio głęboko (50-100 zm).

Wg wskaźnika waloryzacji rolniczej przestrzeni produkcyjnej teren południowy objęty opracowaniem oceniono na 57,58 punktów.

6.6. Szata roślinna i świat zwierzęcy

Szata roślinna miasta Jelenia Góra charakteryzuje się dość wysokim udziałem terenów leśnych, wynoszącym ponad 32% powierzchni całego miasta, których największe kompleksy rozmieszczone są przede wszystkim w skrajnych fragmentach miasta. Lasy zlokalizowane na terenie Jeleniej Góry należą administracyjnie do dwóch nadleśnictw: „Śnieżka” w Kowarach i Szklarskiej Porębie oraz Karkonoskiego Parku Narodowego. Przeważającą część terenów zalesionych na terenie Jeleniej Góry stanowią lasy publiczne. Lasy należące do Nadleśnictwa „Śnieżka” są lasami chronionymi. Na terenie Kotliny Jeleniogórskiej przeważają głównie grądy środkowoeuropejskie odmiany śląsko-wielkopolskiej reprezentowana przez lasy dębowo-grabowe ze sztucznymi drzewostanami świerka oraz mniej liczne lasy bukowo-dębowe.

Teren opracowania stanowi użytek zielony – porośnięty roślinnością łąkową, śródpolną i trawiastą. Dodatkowo wzdłuż głównego ciągu komunikacyjnego – drogi karjowej nr 3 zewidencjonowano szpareł drzew liściastych wysokich, są to głównie brzoza, jarzębina, klon.

Obszar opracowania znajduje się na południe od miejskiego kompleksu leśnego - otuliny Parku Krajobrazowego Doliny Bobru, który to obszar ogranicza przebieg trasy Czeskiej i torów kolejowych. Obszar ten leśny porośnięty jest drzewami iglastymi.

Obszar objęty projektem planu znajduje się w rejonie miejskim w otoczeniu od strony wschodniej i południowej dość wysoką gęstością zabudową produkcyjno - przemysłową, a od strony północnej ograniczony traktem komunikacyjnym o wysokim stopniu uciążliwości – drogą krajową nr 3. Z tego względu możliwości lokalizacji zwierząt i ich łęgów należy uznać na znikomą. Na terenie nie zewidencjonowano występowania roślinności chronionej ani obecność zwierząt objętych ochroną.

6.7. Krajobraz

Obszar opracowania znajduje się terenie jeszcze nieurbanizowanym, częściowo przekształconym antropogenicznie. Obszar położony jest na terenie miejskim, użytkowanym częściowo rolniczo. Ani w obszarze, ani w jego bezpośrednim sąsiedztwie nie występują jakiekolwiek formy ochrony przyrody oraz pozostałe obszary związane z ochroną przyrody. Najbliżej występujący na północy Park Krajobrazowy – Dolina Bobru oddalony jest od obszaru opracowania w linii prostej o mniej więcej 1,9 km. Natomiast na południu najbliższy obszar Natura 2000 – Stawy Sobieszowskie PLH020044 znajdują się ponad 4 km od obszaru opracowania.



Zarówno cały obszar jak i poszczególne jego elementy nie są objęte ochroną konserwatorską. Elementami pogarszającymi walory krajobrazowe to napowietrzne linie energetyczne wysokiego napięcia zlokalizowane w południowej części obszaru opracowania. Szczególnym walorem charakteryzującym krajobraz obszaru opracowania są przydrożne zadrzewienia nasadzone wzdłuż Trasy Czeskiej.

Cały obszar opracowania nie jest objęty na chwilę obecną audytem krajobrazowym z uwagi na brak odpowiedniego dokumentu.

6.8. Klimat lokalny, stan powietrza atmosferycznego oraz klimat akustyczny

Klimat lokalny warunkowany jest rozprzestrzenianiem się zanieczyszczeń w powietrzu atmosferycznym. Bardzo ważną rolę odgrywają tu wysokość opadów, siła i kierunek wiatru, temperatura powietrza oraz wilgotność.

Klimat Jeleniej Góry determinowany jest przez dwa główne czynniki, tj. geograficzny, będący efektem lokalizacji miasta w Europie Środkowej, położenia miasta u podnóża Karkonoszy, a także czynnik cyrkulacyjny obejmujący ruchy kontynentalnych, arktycznych oraz morskich mas powietrza. Według regionalizacji klimatycznej Sudetów A. Schuckiej Jelenia Góra położona jest w regionie jeleniogórskim, w którym zostały wyróżnione dwa piętra klimatyczne: piętro ciepłe obejmujące podnóża Sudetów do wysokości 400 m n.p.m. oraz piętro umiarkowane ciepłe obejmujące wyniesienie i zbocza gór na wysokości od 400 m n.p.m. do 600 m n.p.m.

Najchłodniejszym miesiącem jest styczeń, ze średnią temperaturą $-1,8^{\circ}\text{C}$, a najcieplejszym lipiec z temperaturą $17,3^{\circ}\text{C}$. Średnia roczna temperatura powietrza wynosi ok. $7,6^{\circ}\text{C}$, a suma opadów sięga 726,6 mm. Rejon Jeleniej Góry znajduje się w strefie występowania średniego okresu wegetacyjnego, który trwa ok. 214 dni. Maksymalna osiągnięta temperatura w Jeleniej Górze wynosiła $35,8^{\circ}\text{C}$, zaś najniższa $-31,8^{\circ}\text{C}$. Początek przedwiośnia datuje się w przybliżeniu na 21 lutego, wiosny 1 kwietnia, lata 22 czerwca, jesieni 23 sierpnia, przedzimia 1 listopada, zaś zimy 13 grudnia. Podobnie jak na większości terytorium kraju, również w rejonie Jeleniej Góry przeważają wiatry zachodnie oraz północno-zachodnie, stanowiące nieco ponad 30% ogółu wiatrów wiejących w ciągu roku. O wiele rzadziej występują suche masy powietrza kontynentalnego napływające ze wschodu i południa.

Przy czym rok 2020 był drogim (po 2019 r.) najcieplejszym rokiem od początku regularnych pomiarów instrumentalnych w Polsce. Został skalsyfikowany na przeważającym obszarze Polski jako anomalnie ciepły oraz w południowej części kraju jako bardzo ciepły.

Jakość powietrza

Głównym źródłem zanieczyszczenia powietrza w województwie dolnośląskim jest emisja antropogeniczna z sektora komunalno – bytowego (emisja powierzchniowa), z komunikacji (emisja liniowa) oraz z działalności przemysłowej (emisja punktowa). Znaczący udział w stężeniach substancji na obszarze województwa ma również napływ zanieczyszczeń z pozostałego obszaru Polski oraz z Europy.

Zgodnie z rozporządzeniem Ministra Środowiska z dnia 2 sierpnia 2012 r. w sprawie stref, w których dokonuje się oceny jakości powietrza miasto Jelenia Góra położone jest w zasięgu strefy dolnośląskiej dla celów oceny jakości powietrza pod kątem zawartości ozonu, dwutlenku siarki, tlenków azotu, tlenku węgla i benzenu, pyłu zawieszonego PM₁₀ oraz zawartego w tym pyłu ołowiu, arsenu, kadmu, niklu i benzo(a)pirenu, a także pyłu zawieszonego PM_{2,5}.

„Roczna ocena jakości powietrza w Województwie Dolnośląskim, raport wojewódzki za rok 2020” opracowany przez Główny Inspektorat Ochrony Środowiska - Departament Monitoringu Środowiska we Wrocławiu w 2020 roku wykazała, że strefa dolnośląska wg kryteriów odniesionych do ochrony zdrowia, w zakresie zawartości poszczególnych zanieczyszczeń w powietrzu przedstawia się następująco:

Wyniki klasyfikacji stref w ocenie rocznej

- dwutlenku siarki SO₂ – klasa A (nie zanotowano przekroczeń obowiązujących dla dwutlenku siarki poziomów dopuszczalnych – zarówno w odniesieniu do stężeń 1 godzinnych jak i 24-godzinnych),



- dwutlenku azotu NO₂ - klasa A (nie zanotowano przekroczeń obowiązujących dla dwutlenku azotu poziomów dopuszczalnych – zarówno w odniesieniu do stężeń 1 godzinnych jak i normy średniorocznej),
- tlenku węgla CO – klasa A (nie zanotowano przekroczeń obowiązującego dla tlenku węgla poziomu dopuszczalnego),
- benzenu C₆H₆ – klasa A (nie zanotowano przekroczeń obowiązującego dla benzenu poziomu dopuszczalnego). Średnie roczne stężenia benzenu określone dla lat 2011-2021 w strefach miejskich wykazują obniżenie poziomu stężeń w 10-leciu o ok. 50%,
- ozonu O₃ – klasa C (przekroczenie poziomu docelowego obowiązującego dla ozonu w Jeleniej Górze). Jako główne przyczyny przekroczenia poziomu docelowego i długoterminowego ozonu wskazuje się występowanie w okresie wiosenno – letnim warunków meteorologicznych sprzyjających formowaniu się ozonu w powietrzu oraz emisję prekursorów ozonu, zwłaszcza z sektora transportu samochodowego,
- pył PM₁₀ – klasa A (przy czym dla poziomu 24 godzinnego - przekroczenie poziomu docelowego w Lubaniu i w Nowej Rudzie),
- pył PM_{2,5} – klasa A (nie został przekroczony średnioroczny poziom dopuszczalny obowiązujący dla pyłu zawieszonego PM_{2,5}),
- ołów w pyłe PM₁₀ – klasa A ,
- arsen w pyłe PM₁₀ – klasa C (zanotowano przekroczenia średniorocznego poziomu docelowego arsenu w Głogowie i Legnicy),
- kadm w pyłe PM₁₀ – klasa A,
- nikiel w pyłe PM₁₀ – klasa A,
- benzo(a)piren w pyłe PM₁₀ – klasa C (zanotowano na terenie wszystkich stref województwa dolnośląskiego przekroczenia średniorocznego poziomu docelowego benzo(a)pirenu

W strefie dolnośląskiej do której zakwalifikowano obszar objęty niniejszym opracowaniem stwierdzono przekroczenia poziomów dopuszczalnych substancji / poziomów dopuszczalnych / docelowych / długoterminowych ozonu, pyłu PM₁₀, arsenu, benzo(a)pirenu.

Jednocześnie pod kątem ochrony roślin strefę dolnośląską w całości w zakresie zawartości dwutlenku siarki, ozonu i tlenków azotu zakwalifikowano do strefy A.

Kwalifikacja do klasy A oznacza, że w tym zakresie stężenia zanieczyszczenia nie przekraczają odpowiednio poziomów dopuszczalnych lub poziomów docelowych. Kwalifikacja do klasy B, że w tym zakresie stężenia zanieczyszczenia przekraczają poziomów dopuszczalnych, lecz nie przekraczają poziomów dopuszczalnych powiększonych o margines tolerancji. Kwalifikacja do klasy C oznacza, że stężenia zanieczyszczenia przekraczają poziomy dopuszczalne powiększone o margines tolerancji, a w przypadku gdy margines tolerancji nie jest określony – poziomy dopuszczalne, poziomy docelowe.

Dla obszarów wykazujących przekroczenia poziomów dopuszczalnych zostały opracowane programy ochrony powietrza wskazujące kierunki działań niezbędnych do przywrócenia standardów jakości powietrza.

Klimat akustyczny

Obszar opracowania znajduje się w bezpośrednim sąsiedztwie strefy zurbanizowanej miejskiej oraz w bliskim sąsiedztwie głównego szlaku komunikacyjnego – Trasy Czeskiej, drogi krajowej nr 3 oraz trasy kolejowej. Czynniki te mają silny wpływ na klimat akustyczny miejsca z uwagi na fakt, że są jego głównymi źródłami hałasu.

Zgodnie z badaniami droga krajowa nr 3 wskazuje natężenie ruchu powyżej 3 milionów/rok. W 2017 roku sporządzona została mapa akustyczna dla dróg głównych o ruchu powyżej 3 mln pojazdów rocznie na terenie miasta Jelenia Góra, punktem objętym pomiarem był odcinek drogi krajowej nr 3 – ul. Zgorzelecka, część ul. Spółdzielczej oraz Trasa Czeska. Wartości poziomu dźwięku w przeliczeniu na wskaźniki L_{DWN} i L_N dla tego odcinka wynosiła w 2017 roku:



- $L_{DWN} = 67,2$ dB (przedział czasu odniesienia równy wszystkim dobom w roku)
- $L_N = 61,1$ (przedział czasu odniesienia równy wszystkim nocom w roku)

Są to wartości częściowo przekraczające wskaźniki dopuszczalnych poziomów hałasów w środowisko dla terenów objętych ochroną akustyczną zgodnie z rozporządzeniem Ministra Środowiska z dnia 14 czerwca 2007 roku w sprawie dopuszczalnych poziomów hałasu w środowisku z późn. zmianami.

Do terenów tych nie zaliczamy jednak zabudowy obiektów produkcyjnych, składów i magazynów.

Według ocen stanu akustycznego środowiska na terenie województwa dolnośląskiego w latach 2018-2020 opublikowanych przez Główny Inspektorat Ochrony Środowiska – Departament Monitoringu Środowiska punkty kontrolno-pomiarowe były zlokalizowane w znacznej odległości od miasta Jelenia Góra. Natomiast pod względem hałasu przemysłowego wg zakładów przemysłowych zarejestrowanych w bazie EHALAS w 2020 r. dwa zarejestrowane zakłady z Jeleniej Góry nie zidentyfikowano jako obiekty najbardziej uciążliwe akustycznie.

6.9. Obiekty i obszary cenne przyrodniczo objęte ochroną

Ani w obszarze, ani w jego najbliższej okolicy nie występują jakiegokolwiek formy ochrony przyrody oraz pozostałe obszary związane z ochroną przyrody.

Z uwagi na silne bariery aglomeracyjne (komunikacyjne i zabudowania) wątpliwe są również migracje zwierząt objętych ochroną na obszar objęty opracowaniem.

OCENA ODDZIAŁYWANIA PROJEKTU PLANU

7. Ocena rozwiązań funkcjonalno - przestrzennych i innych ustaleń projektu planu

7.1. Cel opracowania projektu planu

Celem sporządzenia miejscowego planu zagospodarowania przestrzennego terenu produkcyjnego wzdłuż Trasy Czeskiej w Jeleniej Górze (wywołanego uchwałą Nr 333.XXXIII.2021 Rady Miejskiej Jeleniej Góry z dnia 28 kwietnia 2021 r.) jest rozwój dzielnicy przemysłowej miasta Jeleniej Góry poprzez powiększenie strefy inwestycyjnej. Opracowywanie planu odbyło się przy zachowaniu odpowiednich rozwiązań funkcjonalno-przestrzennych i zasad zagospodarowania, z uwzględnieniem walorów krajobrazowych, wymogów ładu przestrzennego i ochrony środowiska, co będzie skutkowało możliwością realizacji założeń polityki przestrzennej miasta wyrażonej w Studium uwarunkowań i kierunków zagospodarowania przestrzennego miasta Jeleniej Góry. Uchwalenie planu umożliwi przekształcenie zagospodarowania oraz uzyskanie stosowych pozwoleń oraz przyczyni się do rozwoju strefy przemysłowej jednostki miasta. Jednocześnie plan dostosowuje sposób zagospodarowania do uwarunkowań przyrodniczych, zapewniając trwałość procesów i odnawialność zasobów przyrodniczych.

Obecnie, na analizowanym terenie nie obowiązuje żaden miejscowy plan zagospodarowania przestrzennego, natomiast zapisy obowiązującego studium uwarunkowań i kierunków zagospodarowania przestrzennego przeznaczają tereny opracowania pod zabudowę przemysłową oraz lokalizację urządzeń wytwarzających energię z odnawialnych źródeł energii o mocy przekraczającej 100kW wraz ze strefą ochronną.

7.2. Ustalenia projektu planu

W ww. projekcie planu ustalono następujące przeznaczenie terenu: teren obiektów produkcyjnych (w tym urządzenia wytwarzające energię z odnawialnych źródeł energii – fotowoltaika o mocy ponad 500 kW), składów i magazynów i/lub teren zabudowy usługowej, oznaczony symbolem 1 P,U;

Biorąc pod uwagę uwarunkowania przyrodnicze istniejące na przedmiotowym terenie, określone w rozdziale 5 i 6 niniejszej prognozy, do najważniejszych przesłanek projektu planu należą zapisy stanowiące



podstawę do stworzenia optymalnego rozwiązania funkcjonalno – przestrzennego. Ze względu na sposób zainwestowania terenów pobliskich od strony południowej i wschodniej oraz bezpośrednie sąsiedztwo z głównym szlakiem komunikacyjnym – drogą krajową nr 3 (Trasą Czeską), ustalono, iż możliwym przeznaczeniem terenu jest zabudowa obiektów produkcyjnych, składów i magazynów, teren zabudowy usługowej.

Jednocześnie w celu ochrony środowiska, przyrody i krajobrazu kulturowego projekt planu ustala między innymi:

- a) zakaz lokalizacji przedsięwzięć mogących zawsze znacząco oddziaływać na środowisko w rozumieniu przepisów odrębnych, z wyjątkiem przedsięwzięć stanowiących realizację inwestycji celu publicznego;
- b) zakaz lokalizacji zakładów stwarzających możliwość powstania poważnej awarii przemysłowej;
- c) nakaz podczyszczania w stopniu wymaganym obowiązującymi przepisami szczególnymi ścieków opadowych i roztopowe z nawierzchni służących komunikacji kołowej przed odprowadzeniem do odpowiednich systemów kanalizacji.

W zakresie kształtowania komfortu akustycznego w środowisku w planie nie podjęto się ustaleń ze względu na brak występowania terenów objętych ochroną przed hałasem w myśl art. 114 ustawy Prawo Ochrony Środowiska.

Ponadto w projekcie planu znajdują się zapisy określające szczegółowe parametry i wskaźniki kształtowania zabudowy oraz zagospodarowania terenów. W zapisach tych określono intensywność zagospodarowania między innymi poprzez ustalenie maksymalnych wartości wysokości zabudowy, maksymalnego udziału powierzchni zabudowy. Jednocześnie w projekcie zapisana jest minimalna powierzchnia terenu biologicznie czynnego, co pozwoli na zachowanie odpowiedniego udziału zieleni na terenach dopuszczających zabudowę oraz inne zainwestowanie.

W zakresie zasad modernizacji, rozbudowy i budowy systemów komunikacji ustalono: obsługę komunikacyjną w zakresie ruchu samochodowego z dróg publicznych sąsiadujących z teren 1 P,U. Dodatkowo dopuszczono wydzielenie dróg wewnętrznych o szerokości nie mniejszej niż 6 m w celu umożliwienia dostępu do dróg publicznych. W ramach zapewnienia stanowisk postojowych dla samochodów osobowych ustalono: nakaz realizacji stanowisk postojowych w ilości nie mniejszej niż 1 stanowisko postojowe na 50 m² powierzchni użytkowej budynku dla obiektów usługowych, 1 stanowisko postojowe na 2 pracowników dla obiektów produkcyjnych, składów i magazynów; minimalną ilość stanowisk postojowych dla pojazdów zaopatrzonych w kartę parkingową ustala się zgodnie z przepisami odrębnymi. Dopuszczono również realizację parkingów i garaży w formie parkingów terenowych, obiektów podziemnych i nadziemnych, w tym obiektów wielopoziomowych.

W zakresie zasad modernizacji, rozbudowy i budowy systemów infrastruktury technicznej ustalono: prowadzenie sieci i urządzeń technicznych w liniach rozgraniczających dróg, a także w granicach dojazdów wewnętrznych, przy dopuszczeniu odstąpienie od tej zasady w przypadku gdy warunki terenowe lub techniczne determinują inne ich sytuowanie. W zakresie zaopatrzenia w wodę dla potrzeb bytowo-gospodarczych, produkcyjnych i przeciwpożarowych ustalono zaopatrzenie z istniejących magistrali wodociągowych, z dopuszczeniem realizacji indywidualnych ujęć wód, przy spełnieniu wymogów wynikających z przepisów odrębnych. W zakresie odprowadzania ścieków ustalono odprowadzenie do miejskiej oczyszczalni ścieków systemem istniejących i projektowanych lokalnych kolektorów sanitarnych powiązanych z siecią magistralną (istniejącą i planowaną do rozbudowy), z dopuszczeniem odprowadzania ścieków do indywidualnych oczyszczalni ścieków. W zakresie odprowadzania wód opadowych i roztopowych ustalono odprowadzanie niezanieczyszczonych wód opadowych i roztopowych poprzez istniejące i projektowane systemy kanalizacji deszczowej, z dopuszczeniem odprowadzania powierzchniowego i zagospodarowania na działce poprzez infiltrację do gruntu wód opadowych i roztopowych z dachów budynków oraz gromadzenia wód opadowych w zbiornikach retencyjnych na terenie działki budowlanej w przypadku braku możliwości pełnego ich zagospodarowania w obszarze działki ze względu na warunki gruntowo-wodne. W zakresie zaopatrzenia w energię elektryczną ustalono zaopatrzenie w energię elektryczną z istniejącej lub projektowanej sieci elektroenergetycznej z dopuszczeniem zaopatrzenia z odnawialnych źródeł energii – fotowoltaiki. W zakresie zaopatrzenia w



energię ciepłą ustalono zaopatrzenie w ciepło z istniejącej lub projektowanej sieci ciepłej, odnawialnych źródeł energii lub w oparciu o rozwiązania indywidualne. W zakresie zaopatrzenia w gaz ustalono zaopatrzenie z istniejącej lub projektowanej sieci dystrybucyjnej. W zakresie telekomunikacji ustalono powiązanie sieci z układem zewnętrznym w formie przewodowej i bezprzewodowej, przy czym w przypadku infrastruktury telekomunikacyjnej występującej w postaci linii kablowych ustalono wyłączne prowadzenie pod powierzchnią terenu. Natomiast w zakresie gospodarki odpadami ustalono gospodarowanie odpadami zgodnie z przepisami szczególnymi.

Dodatkowo ustalono również pas technologiczny napowietrznych linii elektroenergetycznych wysokiego napięcia 110kV o szerokości 11,0 m od osi linii w obu kierunkach, zgodnie z rysunkiem planu, oraz pas technologiczny napowietrznych linii elektroenergetycznych średniego napięcia 20kV o szerokości 7,0 m od osi linii w obu kierunkach, zgodnie z rysunkiem planu, dla których ustanowiono zasady zagospodarowania określone w przepisach odrębnych i normach branżowych.

W zakresie szczególnych warunków zagospodarowania terenów oraz ograniczeń w ich użytkowaniu, ustalono oprócz ww. pasów technologicznych napowietrznych linii elektroenergetycznych zakaz lokalizacji turbin wiatrowych i biogazowni a lokalizację urządzeń wytwarzających energię z odnawialnych źródeł energii – fotowoltaiki o mocy ponad 500 kW z uwzględnieniem strefy ochronnej od tych urządzeń.

W zakresie zasad ochrony dziedzictwa kulturowego i zabytków ustalono postępowanie z przedmiotami lub obiektami o cechach zabytkowych, odkrytymi w trakcie prowadzenia robót budowlanych lub prac ziemnych, zgodnie z obowiązującymi przepisami odrębnymi.

Pozytywnie należy ocenić zapisy uściślające warunki ochrony i kształtowania ładu przestrzennego (wynikające z jasno określonych linii zabudowy i parametrów nowej zabudowy), a także zapisy odnoszące się do szczegółowych zasad i warunków scalania i podziału nieruchomości, dotyczące minimalnej powierzchni działki, minimalnej szerokości frontu działki oraz kąta położenia granic działek w stosunku do pasa drogowego, przy czym parametry działek uzyskiwane w wyniku podziałów nie dotyczą wydzieleni pod infrastrukturę techniczną oraz powiększenia nieruchomości sąsiednich.

Na obszarze objętym opracowaniem nie występują uwarunkowania dotyczące obszarów osuwania się mas ziemnych, krajobrazów priorytetowych określonych w audycie krajobrazowym oraz w planach zagospodarowania przestrzennego województwa, dóbr kultury współczesnej, terenów lub obiektów narażonych na niebezpieczeństwo powodzi, przestrzeni publicznej.

7.3. Powiązanie ustaleń projektu planu z innymi dokumentami oraz sposób realizacji celów ochrony środowiska ustanowionych na szczeblu międzynarodowym i krajowym.

Ustawa o planowaniu i zagospodarowaniu przestrzennym z dnia 27 marca 2003 r. nakłada obowiązek nie naruszania przez miejscowy plan zagospodarowania przestrzennego zapisów studium uwarunkowań i kierunków zagospodarowania przestrzennego gminy. Jednocześnie studium jako dokument wyrażający politykę przestrzenną na szczeblu lokalnym musi być zgodny z polityką przestrzenną prowadzoną na szczeblu wojewódzkim, a ta z krajową polityką przestrzenną. Wzajemne powiązanie tych dokumentów zapewnia spójne i całościowe kształtowanie przestrzeni oraz umożliwia przeprowadzanie inwestycji strategicznych w skali krajowej.

Według obowiązującego Studium... teren objęty opracowaniem przeznaczony jest pod teren przemysłowy oraz lokalizację urządzeń wytwarzających energię z odnawialnych źródeł energii o mocy przekraczającej 100kW wraz ze strefą ochronną. Projekt miejscowego planu zagospodarowania przestrzennego jest dostosowany do obowiązującego Studium... poprzez projektowane przeznaczenie terenu. Z uwzględnieniem zmian wynikających z przepisów ustawy o planowaniu i zagospodarowaniu przestrzennym (art. 10 ust. 2a) wprowadzono do projektu planu możliwość lokalizacji urządzeń wytwarzających energię z odnawialnych źródeł energii o mocy przekraczającej 500kW.

Uchwalenie planu umożliwi przekształcenie zagospodarowania oraz uzyskanie stosowych pozwoleń. Przyjęcie planu przyczyni się do stworzenia warunków umożliwiających inwestycje na



projektowanym obszarze, a także dostosowanie zapisów do aktualnych przepisów prawa. Projektowane funkcje nawiązują do istniejącego przeznaczenia opracowywanego terenu jak lub do terenów sąsiednich.

Ważnymi dokumentami, mającymi wpływ na ochronę środowiska przyrodniczego na szczeblu gminnym są lokalne programy ochrony środowiska oraz od 1 stycznia 2012 r. wojewódzkie plany gospodarki odpadami. Na obszarze miasta obowiązuje „Program ochrony środowiska dla Miasta Jelenia Góra na lata 2017 – 2020 z uwzględnieniem perspektywy do 2024 roku” oraz „Plan Gospodarki Niskoemisyjnej dla Miasta Jelenia Góra”. Zapisy w zakresie ochrony środowiska i gospodarki odpadami są dostosowane do obowiązującego prawa lokalnego.

Sejmik Województwa Dolnośląskiego w dniu 30 listopada 2017 r. przyjął uchwałę Nr XLI/1407/17 w sprawie wprowadzenia na obszarze województwa dolnośląskiego, z wyłączeniem Gminy Wrocław i uzdrowisk ograniczeń i zakazów w zakresie eksploatacji instalacji, w których następuje spalanie paliw. Uchwała wprowadziła na obszarze województwa dolnośląskiego, w tym na terenie opracowywanego planu od 1 lipca 2018 roku zakaz stosowania węgla brunatnego, mułów i flotokonzentratów węglowych, paliw, w których udział masowy węgla kamiennego o uziarnieniu poniżej 3 mm wynosi więcej niż 15% oraz ogranicza użycie węgla kamiennego i biomasy stałej, które muszą spełniać odpowiednie parametry. Ponadto wprowadza ona wymogi i normy, które muszą być spełniane przez instalacje spalające paliwa. Zakazy oraz ograniczenia dotyczą instalacji w których następuje spalanie paliw stałych, o których mowa w art. 3 pkt 3 ustawy z dnia 10 kwietnia 1997 r. – Prawo energetyczne (t.j. Dz. U. z 2020 r. poz. 833 ze zm.). Zapisy uchwały wchodzi w życie etapowo, od 2018 r., a jej pełne wdrożenie zakończy się 1 lipca 2028 r.

Projekt planu w swoich zapisach uwzględnia wyżej wymienione obostrzenia prawne poprzez zapisy dotyczące gospodarki odpadami lub zaopatrzenia w energię cieplną.

Tak samo ze względu na przynależność Polski do Unii Europejskiej Polska zobowiązana jest do przestrzegania prawa Unii oraz brania udziału w działaniach zapobiegawczych i regulujących w zakresie ochrony środowiska. Zadania priorytetowe to przede wszystkim: przeciwdziałanie zmianom klimatu, ochrona różnorodności biologicznej, ograniczenie wpływu zanieczyszczenia na zdrowie oraz lepsze wykorzystanie zasobów naturalnych. Tworząc zapisy planu miejscowego należy uwzględnić cele ochrony środowiska wynikające z dokumentów rangi międzynarodowej. Należą do nich m.in.:

1. dyrektywa Parlamentu Europejskiego i Rady 2011/92/UE z dnia 13 grudnia 2011 r. w sprawie oceny skutków wywieranych przez niektóre przedsięwzięcia publiczne i prywatne na środowisko (Dz. Urz. UE L 26/1 z 28.01.2012),
2. dyrektywa Rady 92/43/EWG z dnia 21 maja 1992 r. w sprawie ochrony siedlisk przyrodniczych oraz dzikiej fauny i flory (Dz. Urz. WE L 206 z 22.07.1992),
3. dyrektywa Parlamentu Europejskiego i Rady 2001/42/WE z dnia 27 czerwca 2001 r. w sprawie oceny wpływu niektórych planów i programów na środowisko (Dz. Urz. WE L 197 z 21.07.2001),
4. dyrektywa Parlamentu Europejskiego i Rady 2003/4/WE z dnia 28 stycznia 2003 r. w sprawie publicznego dostępu do informacji dotyczących środowiska i uchylającej dyrektywę Rady 90/313/EWG (Dz. Urz. WE L 41 z 14.02.2003),
5. dyrektywa Parlamentu Europejskiego i Rady 2003/35/WE z dnia 26 maja 2003 r. przewidującej udział społeczeństwa w odniesieniu do sporządzania niektórych planów i programów w zakresie środowiska oraz zmieniającej w odniesieniu do udziału społeczeństwa i dostępu do wymiaru sprawiedliwości dyrektywę Rady 85/337/EWG (Dz. Urz. UE L 156 z 25.06.2003),
6. dyrektywa Parlamentu Europejskiego i Rady 2010/75/UE z dnia 24 listopada 2010 r. dotyczącej zintegrowanego zapobiegania zanieczyszczeniom i ich kontroli (Dz. Urz. UE L 334/17 z 17.12.2010).

Środowiskowa polityka Unii Europejskiej oparta jest obecnie na siódmym Programie działań na rzecz ochrony środowiska, którego jednym z kluczowych elementów jest adaptacja do zmian klimatu, powiązana z wieloma innymi aspektami środowiskowymi, takimi jak: ochrona gleby, zrównoważone środowisko miejskie oraz zrównoważona ochrona wód. Program określa trzy obszary priorytetowe, w



których należy podjąć więcej działań na rzecz ochrony środowiska przyrodniczego i zwiększenia odporności ekologicznej, przyspieszenia zasobooszczędnego rozwoju niskoemisyjnego oraz ograniczenia zagrożeń dla zdrowia i dobrostanu ludzi spowodowanych zanieczyszczeniem, substancjami chemicznymi i zmianą klimatu. Wśród celów priorytetowych, które mają zostać osiągnięte do 2020 r., znajdują się:

- ochrona, zachowanie i poprawa kapitału naturalnego Unii Europejskiej,
- przekształcenie UE w zasobooszczędną, zieloną i konkurencyjną gospodarkę niskoemisyjną,
- ochrona obywateli Unii przed związanymi ze środowiskiem presjami i zagrożeniami dla zdrowia i dobrostanu,
- zwiększenie spójności polityki, wspieranie zrównoważonych miast,
- zwiększenie efektywności UE w przeciwdziałaniu regionalnym i globalnym wyzwaniom w zakresie ochrony środowiska i klimatu.

Program zawiera wizję na rok 2050, w której obywatele mają się cieszyć dobrą jakością życia, z uwzględnieniem ekologicznych ograniczeń planety, w gospodarce nic się nie marnuje, przywracana jest różnorodność biologiczna, a niskoemisyjny wzrost wyznacza drogę rozwoju globalnego. Dla potrzeb oceny spójności projektu Planu z celami ochrony środowiska przeanalizowano dokumenty zawierające cele środowiskowe istotne dla kształtowania przestrzeni regionu w odniesieniu do następujących obszarów tematycznych: rozwój zrównoważony, zachowanie różnorodności biologicznej, poprawa jakości komponentów środowiska w kontekście jakości życia i zdrowia ludzi. Do najważniejszych obowiązujących dokumentów określających priorytety w zakresie ochrony środowiska należą: Strategia Europa 2020, Agenda Terytorialna UE 2020, Agenda Miejska dla Unii Europejskiej oraz Europejska Konwencja Krajobrazowa. Większość wyznaczonych w nich celów jest istotna z punktu widzenia określenia uwarunkowań oraz kreowania kierunków zagospodarowania przestrzeni. Proekologiczny i prospołeczny wzrost gospodarczy, dla którego opracowywany Plan wskazuje przestrzenne ramy, możliwy będzie m.in. dzięki realizacji ustaleń Strategii Europa 2020, która zakłada rozwój gospodarki bazujący na: wiedzy, niskoemisyjnych i przyjaznych środowisku technologiach, oszczędnym gospodarowaniu zasobami oraz dbałości o spójność społeczną. Od 2011 roku Polska wdrożyła 44% wszystkich skierowanych do niej zaleceń.

Strategia Europa 2020

Strategia na rzecz inteligentnego i zrównoważonego rozwoju sprzyjającego włączeniu społecznemu Europa 2020 jest wizją społecznej gospodarki rynkowej dla Europy XXI wieku. Obejmuje trzy, wzajemnie uzupełniające się priorytety:

- rozwój inteligentny: rozwój gospodarki opartej na wiedzy i innowacji,
- rozwój zrównoważony: wspieranie gospodarki efektywnie korzystającej z zasobów, bardziej przyjaznej środowisku i bardziej konkurencyjnej,
- rozwój sprzyjający włączeniu społecznemu: wspieranie gospodarki o wysokim poziomie zatrudnienia, zapewniającej spójność społeczną i terytorialną.

Dla osiągnięcia powyższych priorytetów w strategii wskazanych zostało pięć wymiernych celów, z których ochrony środowiska dotyczy cel trzeci: należy osiągnąć cele „20/20/20” w zakresie klimatu i energii (w tym ograniczenie emisji dwutlenku węgla nawet o 30%, jeśli pozwolą na to warunki). Urzeczywistnienie tego zamierzenia ma zapewnić przedstawiona przez Komisję Europejską inicjatywa przewodnia pt. „Europa efektywnie korzystająca z zasobów”. Jej celem jest wzrost gospodarczy państw niezależny od wykorzystania zasobów i energii oraz większe bezpieczeństwo energetyczne. Dokument tworzy ramy strategiczne, wspierające zmiany prowadzące do przejścia na niskoemisyjną gospodarkę opartą na efektywnym korzystaniu z zasobów, pozwalających na:

- poprawę wyniku ekonomicznego przy jednoczesnym ograniczeniu wykorzystania zasobów,
- określenie i stworzenie nowych możliwości wzrostu gospodarczego i szerszej działalności
- innowacyjnej oraz zwiększenie konkurencyjności UE,
- zapewnienie bezpieczeństwa dostaw podstawowych zasobów,
- przeciwdziałanie zmianie klimatu i ograniczenie wpływu korzystania z zasobów na środowisko.

Agenda Terytorialna Unii Europejskiej 2020



Agenda 2020 stanowi ramy polityki ukierunkowane na działania służące wsparciu spójności terytorialnej w Europie, zgodnie z postanowieniami Traktatu z Lizbony⁴⁴. Celem Agendy 2020 jest zapewnienie strategicznych wytycznych rozwoju terytorialnego, wsparcie włączenia wymiaru terytorialnego do różnych dziedzin polityki oraz zagwarantowanie realizacji Strategii Europa 2020, zgodnie z zasadami spójności terytorialnej. Sprecyzowane w dokumencie wyzwania i szanse rozwoju terytorialnego (ekonomiczne, gospodarcze, społeczne i ekologiczne) uwzględniają również: zmiany klimatu i zagrożenia ekologiczne, wyzwania energetyczne (mogące zagrażać konkurencyjności regionów), malejącą różnorodność biologiczną oraz wrażliwe dziedzictwo przyrodnicze, krajobrazowe i kulturowe. W odpowiedzi na wyzwania rozwojowe UE przyjęto następujące priorytety terytorialne:

- wspieranie policentrycznego i zrównoważonego rozwoju terytorialnego,
- wspieranie zintegrowanego rozwoju w miastach, regionach wiejskich oraz na obszarach o szczególnych uwarunkowaniach,
- integracja terytorialna w transgranicznych i ponadnarodowych regionach funkcjonalnych,
- zapewnienie globalnej konkurencyjności regionów w oparciu o silne gospodarki lokalne,
- usprawnienie powiązań terytorialnych na rzecz obywateli, społeczności i przedsiębiorstw,
- zarządzanie i budowanie powiązań między ekologicznymi, krajobrazowymi i kulturowymi walorami regionów.

Agenda 2020 zakłada zrównoważony rozwój terytorialny, co wiąże się z racjonalnym gospodarowaniem zasobami i przestrzenią. Priorytety uwzględniają zagadnienia eko-zarządzania, potrzebę tworzenia spójnych i sprawnie funkcjonujących systemów ekologicznych, a także ochronę i rewaloryzację dziedzictwa kulturowego i przyrodniczego - jako warunki rozwoju zrównoważonego. Dotyczą również ochrony i poprawy walorów europejskich krajobrazów miejskich i wiejskich, których uzupełnieniem może być tworzenie przyjaznych środowisku miejsc pracy oraz wzmocnienie funkcji rekreacyjnych.

Europejska Konwencja Krajobrazowa

Europejska Konwencja Krajobrazowa obejmuje obszary przyrodnicze wiejskie, miejskie i podmiejskie i dotyczy krajobrazów, które mogą być traktowane jako wyjątkowe, jak również krajobrazów pospolitych i zdegradowanych. Celem konwencji jest promowanie ochrony i planowania krajobrazu oraz organizowanie współpracy europejskiej w zakresie zagadnień dotyczących krajobrazu, w tym tworzenie dobrej praktyki krajobrazowej. Sygnatariusze konwencji zobowiązani są do podjęcia działań na rzecz:

- prawnego uznania krajobrazów jako: istotnego komponentu otoczenia ludzi, wyrażenia różnorodności kulturowej i przyrodniczej, podstawy ich tożsamości,
- ustanowienia i wdrożenia polityki w zakresie krajobrazu ukierunkowanej na ochronę, gospodarkę i planowanie krajobrazu poprzez przyjęcie środków specjalnych,
- ustanowienia procedur udziału społeczeństwa, organów lokalnych i regionalnych oraz innych stron zainteresowanych zdefiniowaniem i wdrożeniem polityki w zakresie krajobrazu,

Zapisy powyższych przepisów zostały przede wszystkim uwzględnione w procedurze sporządzania miejscowego planu, który wymaga opracowania prognozy oddziaływania na środowisko w ramach strategicznej oceny oddziaływania planów i programów. Niniejszy dokument dodatkowo, oprócz samego projektu planu, podlega ocenie społeczeństwa i jest dostępny do wglądu w trakcie sporządzania planu, jak i po jego zakończeniu. Ponadto społeczność może składać zarówno wnioski, jak i uwagi do tego dokumentu. Prognoza zawiera opis metod analiz skutków realizacji ustaleń miejscowego planu na środowisko oraz sposób oddziaływania zapisów planu na poszczególne komponenty środowiska. Jednocześnie integralną częścią każdego planu jest pisemne podsumowanie uzasadniające wybór przyjętego dokumentu w odniesieniu do rozpatrywanych rozwiązań alternatywnych oraz zawierające propozycje metod przeprowadzania monitoringu realizacji ustaleń planu i jego częstotliwość.

Na poziomie krajowym strategiczne cele ochrony środowiska, oparte o prawo międzynarodowe, zawarte są w dokumentach rządowych takich jak:



Polityka Ekologiczna Państwa 2030 – strategia rozwoju w obszarze środowiska i gospodarki wodnej. Dokument ten jest najważniejszym dokumentem strategicznym na terenie kraju, który w lipcu 2019 r. Rada Ministrów przyjęła. Dokument rozwija i doprecyzowuje zapisy zawarte w średniookresowej Strategii na rzecz Odpowiedzialnego Rozwoju. Celem głównym dokumentu jest rozwój potencjału środowiska na rzecz obywateli i przedsiębiorców i jest zbieżny z celem SOR. Cele szczegółowe zostały ujęte w trzech grupach: środowisko i zdrowie poprzez poprawę jakości środowiska i bezpieczeństwa ekologicznego, środowisko i gospodarka poprzez zrównoważone gospodarowanie zasobami środowiska oraz środowisko i klimat poprzez łagodzenie zmian klimatu i adaptację do nich oraz zarządzanie ryzykiem klęsk żywiołowych, uzupełnione dodatkowo przez cele horyzontalne dotyczące edukacji ekologicznej oraz efektywności funkcjonowania instrumentów środowiska. Dla każdego z celów szczegółowych wyszczególniono kierunki interwencji, w przypadku celu środowisko i zdrowie są to: zrównoważone gospodarowanie wodami, w tym zapewnienie dostępu do czystej wody dla społeczeństwa i gospodarki oraz osiągnięcie dobrego stanu wód, likwidacja źródeł emisji zanieczyszczeń do powietrza lub istotne ich zmniejszenie, ochrona powierzchni ziemi, w tym gleb oraz przeciwdziałanie zagrożeniom środowiska i zapewnienie bezpieczeństwa biologicznego, jądrowego i ochrony radiologicznej. Dla celu środowisko i gospodarka kierunkami działań są: zarządzanie zasobami dziedzictwa przyrodniczego i kulturowego poprzez ochronę i poprawę stanu różnorodności biologicznej i krajobrazu, wspieranie wielofunkcyjnej i trwale zrównoważonej gospodarki leśnej, gospodarka odpadami w kierunku gospodarki o obiegu zamkniętym, zarządzanie zasobami geologicznymi poprzez opracowanie i wdrożenie polityki surowcowej państwa oraz wspieranie wdrażania ekoinnowacji. Dla celu środowisko i klimat działania mają być przeprowadzane w kierunku przeciwdziałania zmianom klimatu oraz adaptacji do zmian klimatu i zarządzaniem ryzykiem klęsk żywiołowych.

Krajowy Program Ochrony Powietrza do roku 2020

Głównym celem Krajowego Programu Ochrony Powietrza do roku 2020 (z perspektywą do roku 2030) jest poprawa jakości powietrza, w szczególności na obszarach, gdzie stwierdzone zostały przekroczenia standardów norm. Dotyczy to zwłaszcza osiągnięcia dopuszczalnych poziomów pyłu zawieszonego, benzo(a)pirenu, związków azotu, ozonu i innych substancji szkodliwych w powietrzu (wymaganych przepisami prawa unijnego), a także – poziomów wskazywanych przez Światową Organizację Zdrowia, w perspektywie do 2030 r. W programie przedstawione zostały:

- propozycje zmian prawa, dotyczące m.in. jakości paliw, wymagań technicznych dla nowych kotłów opalanych paliwami stałymi,
- harmonogram działań (organizacyjnych, inwestycyjnych itp.) niezbędnych do osiągnięcia poprawy jakości powietrza w Polsce,
- podmioty odpowiedzialne za realizację działań (na poziomie rządowym i samorządowym),
- systemy monitorowania realizacji programu (ustalone zostały wskaźniki, które powinny zostać osiągnięte w latach 2018 i 2020),
- możliwe źródła finansowania (Narodowy Fundusz Ochrony Środowiska i Gospodarki Wodnej, fundusze wojewódzkie, a także środki unijne przeznaczone na ochronę środowiska).

Krajowy plan gospodarki odpadami 2022

Plan określa politykę zagospodarowania wszystkich wytwarzanych odpadów (w gospodarstwach domowych, przedsiębiorstwach, przemyśle), która wpisuje się w założenia gospodarki o obiegu zamkniętym. Przewiduje realizację działań znajdujących się najwyższej w hierarchii sposobów postępowania z odpadami tj. wg kolejności: zapobieganie powstawania odpadów, przygotowywanie do ponownego użycia (realizacja niezbędnej infrastruktury do selektywnego zbierania odpadów u źródła), recykling i inne procesy odzysku. Za wiodące cele plan przyjmuje: zmniejszenie ilości powstających odpadów, zwiększanie świadomości społeczeństwa na temat właściwego gospodarowania odpadami (w tym odpadami z żywności i innymi odpadami ulegającymi biodegradacji), zmniejszenie ilości odpadów ulegających biodegradacji kierowanych na składowiska odpadów, dążenie do zmniejszania ilości składowanych odpadów oraz osiągnięcie odpowiednich poziomu odzysku i recyklingu. W dokumencie zakłada się: przeciwdziałanie nielegalnemu, transgranicznemu przemieszczaniu odpadów, tworzenie



synergii pomiędzy nurtem gospodarki o obiegu zamkniętym i unijną polityką klimatyczno – energetyczną, jak również tworzenie praktyk sprzyjających rozwojowi rynku surowców wtórnych.

Projekt planu powiązany jest z powyższymi dokumentami, m. in. poprzez wprowadzenie ustaleń dotyczących:

1. ochrony gleb (zapisy o: odprowadzaniu ścieków i odprowadzaniu niezanieczyszczonych wód opadowych i roztopowych poprzez infiltrację do gruntu);
2. jakości wód powierzchniowych (zapisy o: zaopatrzeniu w wodę dla potrzeb bytowo-gospodarczych, produkcyjnych i przeciwpożarowych z sieci wodociągowej lub ujęć własnych, zapis o odprowadzaniu ścieków do kanalizacji sanitarnej lub indywidualnych oczyszczalni, zapis o zakazie lokalizacji przedsięwzięć mogących zawsze znacząco oddziaływać na środowisko w rozumieniu przepisów odrębnych, z wyjątkiem przedsięwzięć stanowiących realizację inwestycji celu publicznego);
3. gospodarowania odpadami (zapis o: zagospodarowaniu odpadów zgodnie z przepisami odrębnymi);
4. jakości powietrza (zapisy o: zaopatrzeniu w ciepło z sieci ciepłnej, odnawialnych źródeł energii lub w oparciu o rozwiązania indywidualne uwzględniające przepisy odrębne, zapis o zakazie lokalizacji przedsięwzięć mogących zawsze znacząco oddziaływać na środowisko w rozumieniu przepisów odrębnych, z wyjątkiem przedsięwzięć stanowiących realizację inwestycji celu publicznego).

Ponadto w dniu 6 listopada 2015 r. Rada Ministrów uchwaliła „Program ochrony i zrównoważonego użytkowania różnorodności biologicznej wraz z Planem działań na lata 2015-2020”. Dokument ten zakłada kompleksową i uwzględniającą wszelkie najistotniejsze potrzeby zachowania różnorodności biologicznej realizację zobowiązań wynikających z zawartych przez Polskę zobowiązań międzynarodowych oraz efektywną ochronę i zrównoważone użytkowanie zasobów przyrody. Jest to także kontynuacja i rozwinięcie analogicznego dokumentu zatwierdzonego przez Radę Ministrów w dniu 26 października 2007 roku.

Opracowywany projekt planu miejscowego musi być zgodny z obowiązującymi przepisami prawa oraz planami i programami przyjętymi w gminie. Natomiast dokumenty te, jak zostało to wyżej wspomniane, są dostosowywane do zapisów krajowych polityk i strategii opartych na standardach i przepisach wspólnotowych oraz przyjętych przez Polskę konwencjach międzynarodowych.

Analizowany projekt planu uwzględnia te zapisy poprzez poddanie go ocenie oddziaływania na środowisko, jaką jest także opracowanie prognozy oddziaływania na środowisko skutków ustaleń miejscowego planu. Jednocześnie w procedurze sporządzania planu, jak i prognozy zapewniony jest dostęp społeczeństwa i możliwość konsultacji obu dokumentów. Przeanalizowano również wszystkie aspekty środowiskowe, takie jak wpływ na obszary Natura 2000, które nie występują w granicach obszaru opracowania. Dodatkowo w zakresie prognozy został określony monitoring realizacji ustaleń planu i ich wpływ na środowisko przyrodnicze. Jednocześnie określając w projekcie planu szczegółowe parametry zagospodarowania terenu i jego przeznaczenie wzięto pod uwagę możliwości przyjęcia nowej zabudowy na dany obszar oraz jego chłonność środowiskową, co zawiera się we wskaźnikach powierzchni zabudowy, powierzchni terenu biologicznie czynnego oraz wskaźniku intensywności zabudowy.

7.4. Skutki braku realizacji ustaleń projektu planu

Brak udziału człowieka i nieumiejętne kształtowanie właściwych procesów ekologicznych w dłuższej perspektywie czasowej może doprowadzić na danym terenie do postępującej degradacji zarówno środowiska przyrodniczego, jak i krajobrazu. Może to być spowodowane m.in. niepodlegającym kontroli rozwojem różnego rodzaju działalności człowieka niszczącej środowisko, wzrostu zanieczyszczeń gazowych i pyłowych w obrębie zabudowy, ze względu na korzystanie z nieekologicznych systemów grzewczych bądź



wzrostu zanieczyszczenia wód powierzchniowych i podziemnych ze względu na użytkowanie często nieszczelnych zbiorników. Ponadto brak całościowego podejścia do zagospodarowania obszaru mógłby doprowadzić do wprowadzenia zabudowy odbiegającej estetyką od pożądanej.

Analizowany projekt miejscowego planu zagospodarowania przestrzennego ma na celu zwiększenie możliwości rozwojowych terenu, zapewniając jednocześnie przestrzeganie obecnie obowiązujących przepisów oraz standardów ochrony środowiska. Nieuchwalenie planu miejscowego, w dłuższym okresie czasu, mogłoby doprowadzić do uniemożliwienia realizacji inwestycji w sposób zrównoważony. Ze względu na brak obowiązującego mpzp powstawanie zabudowy opiera się na indywidualnych decyzjach, tym samym nie zapewnia w przyszłości prowadzenia działań zmierzających do kompleksowego uzbrojenia tego terenu w infrastrukturę techniczną. Należy zauważyć, że zbyt intensywne zainwestowanie poszczególnych terenów wiąże się z trwałym uszczelnieniem znacznych powierzchni, a to wpływa na zmniejszenie zdolności infiltracyjnych gruntów. Natomiast zwiększenie odpływu powierzchniowej wody skutkuje słabszym zasilaniem lokalnych zasobów wodnych. Dlatego tak ważne jest wyprzedzenie zamierzeń inwestycyjnych całościowym dokumentem planistycznym, który jednocześnie w późniejszej perspektywie będzie musiał uwzględnić rozwój infrastruktury technicznej dla tego terenu.

Zgodnie z ustawą z dnia 3 lutego 1995 r. o ochronie gruntów rolnych i leśnych (t.j. Dz. U. z 2021 poz. 1326) oraz klasyfikacją w ewidencji gruntów, teren objęty opracowaniem nie wymaga zgody na zmianę przeznaczenia gruntów rolnych i leśnych na cele nierolnicze i nieleśne.

7.5. Istotne dla projektu planu zapisy zawarte w ustawach

Projekt planu zawiera istotne z punktu widzenia ochrony środowiska i krajobrazu, zapisy wynikające z ustawy *Prawo ochrony środowiska* z dnia 27 kwietnia 2001 r. Zgodnie z art. 72 ww. ustawy w miejscowym planie zagospodarowania przestrzennego należy zapewnić warunki utrzymania równowagi przyrodniczej i racjonalną gospodarkę zasobami środowiska, m.in. poprzez:

- ustalanie programów racjonalnego wykorzystania powierzchni ziemi,
- zapewnianie kompleksowego rozwiązania problemów zabudowy (...), ze szczególnym uwzględnieniem gospodarki wodnej, odprowadzania ścieków, gospodarki odpadami, systemów transportowych i komunikacji publicznej oraz urządzania i kształtowania terenów zieleni,
- uwzględnianie konieczności ochrony wód, gleby i ziemi przed zanieczyszczeniem w związku z prowadzeniem gospodarki rolnej,
- zapewnianie ochrony walorów krajobrazowych środowiska i warunków klimatycznych,
- uwzględnianie innych potrzeb w zakresie ochrony powietrza, wód, gleby, ziemi, ochrony przed hałasem, wibracjami i polami elektromagnetycznymi.

Ustawa ta wskazuje na zakres zagadnień, które należy w planie uwzględnić, a analizowany projekt planu, odpowiednio do zakresu i problemów, które reguluje, spełnia warunki ustawowe. W zakresie zasad ochrony środowiska, przyrody i krajobrazu w projekcie planu ustala się m. in.:

- a) zakaz lokalizacji innych niż dopuszczonych w planie przedsięwzięć mogących zawsze znacząco oddziaływać na środowisko z wyłączeniem przedsięwzięć stanowiących realizację inwestycji celu publicznego;
- b) zakaz lokalizacji zakładów stwarzających możliwość powstania poważnej awarii przemysłowej.

Ustawa *Prawo ochrony środowiska* w art. 73 ust. 1 stanowi, że w miejscowym planie zagospodarowania przestrzennego należy uwzględnić ograniczenia wynikające z:

- 1) utworzenia obszarów ograniczonego użytkowania lub stref przemysłowych,
- 2) wyznaczenia obszarów cichych w aglomeracji oraz obszarów cichych poza aglomeracją,
- 3) ustalenia w trybie przepisów ustawy z dnia 18 lipca 2001 r. *Prawo wodne* (t.j. Dz. U. z 2021 r., poz. 624 ze zm.), warunków korzystania z wód regionu wodnego i zlewni oraz ustanowienia stref ochronnych ujęć wód, a także obszarów ochronnych zbiorników wód śródlądowych.



Zgodnie z art. 114. ust. 1. ustawy *Prawo ochrony środowiska* przy sporządzaniu miejscowego planu zagospodarowania przestrzennego, różnicując tereny o różnych funkcjach lub różnych zasadach zagospodarowania, wskazuje się, które z nich należą do terenów przeznaczonych (art. 113 ust. 2 pkt 1 ustawy):

- a) pod zabudowę mieszkaniową,
- b) pod szpitale i domy opieki społecznej,
- c) pod budynki związane ze stałym lub czasowym pobytem dzieci i młodzieży,
- d) na cele uzdrowiskowe,
- e) na cele rekreacyjno-wypoczynkowe,
- f) na cele mieszkaniowo-usługowe,

i dla których przepisami odrębnymi¹ ustalone zostały dopuszczalne poziomy hałasu w środowisku.

W zakresie kształtowania komfortu akustycznego w środowisku żadne z powyższych terenów nie jest uwzględnione w projekcie planu z tego względu nie objęto wskazaniem ich.

W zakresie zasad gospodarki wodno-ściekowej określonych ustawą *Prawo wodne* z dnia 18 lipca 2001 r. w projekcie planu ustalono:

- zaopatrzenie w wodę dla potrzeb bytowo-gospodarczych, produkcyjnych i przeciwpożarowych z istniejących magistrali wodociągowych z dopuszczeniem realizacji indywidualnych ujęć wód, przy spełnieniu wynikających z przepisów odrębnych,
- odprowadzanie ścieków do miejskiej oczyszczalni ścieków systemem istniejących i projektowanych lokalnych kolektorów sanitarnych powiązanych z siecią magistralną (istniejącą i planowaną do rozbudowy) z dopuszczeniem odprowadzania ścieków do indywidualnych oczyszczalni,
- odprowadzenie wód opadowych i roztopowych do kanalizacji deszczowej z dopuszczeniem odprowadzania powierzchniowego i zagospodarowania na działce poprzez infiltrację do gruntu wód opadowych i roztopowych pochodzących z dachów budynków. Dla ścieków opadowych i roztopowych pochodzących z nawierzchni służących komunikacji kołowej przed odprowadzeniem do odpowiednich systemów kanalizacji nałożono konieczność podczyszczenia w stopniu zgodnym z przepisami szczególnymi. Dodatkowo dopuszczono gromadzenie wód opadowych w zbiornikach retencyjnych na terenie działki budowlanej w przypadku braku możliwości pełnego ich zagospodarowania w obszarze działki ze względu na warunki gruntowo-wodne

Na obszarze objętym planem nie występują uwarunkowania wymagające określenia ustaleń w zakresie granic i sposobów zagospodarowania terenów lub obiektów podlegających ochronie, w tym terenów górniczych, a także obszarów szczególnego zagrożenia powodzią, narażonych na niebezpieczeństwo powodzi oraz zagrożonych osuwaniem się mas ziemnych, krajobrazów priorytetowych określonych w audycie krajobrazowym oraz w planach zagospodarowania przestrzennego województwa.

Zgodnie z ustawą *o ochronie przyrody*, z dnia 16 kwietnia 2004 r., w miejscowym planie zagospodarowania przestrzennego muszą być uwzględnione cele ochrony przyrody, wśród których do najbardziej istotnych należą:

- utrzymanie procesów ekologicznych i stabilności ekosystemów,
- zachowanie różnorodności biologicznej,
- zapewnienie ciągłości istnienia gatunków roślin, zwierząt i grzybów, wraz z ich siedliskami, przez ich utrzymywanie lub przywracanie do właściwego stanu ochrony,
- ochrona walorów krajobrazowych, zieleni w miastach i wsiach oraz zadrzewień,
- utrzymywanie lub przywracanie do właściwego stanu ochrony siedlisk przyrodniczych, a także pozostałych zasobów, tworów i składników przyrody.

¹rozporządzenie Ministra Środowiska z dnia 14 czerwca 2007 r. w sprawie dopuszczalnych poziomów hałasu w środowisku (Dz. U. z 2014, poz. 112 tekst jednolity)



Ustalenia analizowanego projektu planu nie powinny zbyt negatywnie wpływać na gatunki oraz siedliska przyrodnicze występujące w sąsiedztwie, gdyż uściślają w zakresie ochrony przyrody warunki, na jakich ma odbywać się zagospodarowanie terenu.

Analizowany projekt planu realizuje inne cele ustawy o ochronie przyrody poprzez m.in.: wskazanie minimalnego wskaźnika powierzchni biologicznie czynnej.

Ochrona środowiska związana jest z różnymi dziedzinami działalności ludzkiej. Dodatkowo występują ustawy, regulujące w sposób szczegółowy zakres i zasady tej ochrony – takie jak: *Prawo łowieckie*, *ustawa o ochronie zwierząt*.

7.6. Istniejące problemy ochrony środowiska istotne z punktu widzenia projektu planu

Wśród istniejących i potencjalnych problemów ochrony środowiska w Jeleniej Górze, które dotyczą także terenu objętego opracowaniem wymienić należy m. in.:

- zanieczyszczenie wód podziemnych mających pochodzenie antropogeniczne,
- występowanie charakterystycznych dla terenów zabudowanych gleb antropogenicznych – przekształconych w wyniku działalności człowieka,
- zanieczyszczenia powietrza i wód oraz zagrożenia związane z generowaniem hałasu z terenów komunikacyjnych.

Opracowywany dokument odnosi się do terenu położonego na terenie miejskim, wśród terenów zurbanizowanych i przekształconych antropogenicznie, w sąsiedztwie szlaków komunikacyjnych o wysokim natężeniu. Dla takiego zagospodarowania terenów istotne jest zapewnienie choć częściowej ciągłości i różnorodności biologicznej, ograniczenie zanieczyszczeń przenikających do gleby, wody oraz powietrza. Projekt planu obejmuje tereny niezainwestowane, dostosowuje je do bezpośredniego sąsiedztwa z zachowaniem obecnie obowiązujących przepisów oraz standardów ochrony środowiska.

Projekt planu zakłada rozwój inwestycyjny funkcji o względnie wysokiej uciążliwości, jednakże zważywszy na bezpośrednie sąsiedztwo tożsamej funkcjonalnie zabudowy, przebieg dróg tranzytowych i trasy kolejowej, brak obszaru objętego ochroną przyrody oraz znaczna odległość od granic takich obszarów jak i obszarów zabudowy mieszkaniowej – wskazany teren objęty miejscowym planem jest terenem najbardziej wskazanym na projektowaną nową lokalizację obiektów produkcyjnych, składów i magazynów i zabudowy usługowej.

8. Ocena oddziaływania na komponenty środowiska i zagrożenia dla środowiska w wyniku realizacji ustaleń projektu planu

8.1. Oddziaływanie na rzeźbę terenu i gleby

Na obszarze opracowania nie przewiduje się zmian w rzeźbie terenu. Przekształceniom mogą jedynie ulec tereny pod nowymi budynkami, co związane jest z ich posadowieniem i fundamentowaniem. Teren posiada nachylenie mniejsze niż 6%. Wszelkie tego typu przekształcenia, prowadzące do wprowadzenia nowego zainwestowania, w postaci nowych budynków i obsługującej je infrastruktury komunikacyjnej, wiążą się z nieodwracalnym zniszczeniem powierzchni ziemi i gleby. Mogą w ten sposób powstawać nowe formy antropogeniczne, takie jak: zwałowiska, nasypy, powierzchnie niwelowane. Z tego powodu ważnymi zapisami projektu planu są ustalenia określające maksymalne powierzchnie zabudowy oraz udział powierzchni biologicznie czynnej. Pozwolą one na pozostawienie niezabudowanych obszarów o nienaruszonej powierzchni terenu i zbliżonym do naturalnego podłożu gruntowym.

Ponadto prace ziemne związane z fundamentowaniem budynków powodują powstawanie mas ziemnych, które należy odpowiednio zagospodarować. Zgodnie z przepisami odrębnymi masy ziemne



pochodzące z wykopów, o dopuszczalnej zawartości substancji powodujących ryzyko w glebie lub w ziemi powinny być zagospodarowane na działce budowlanej poprzez wykorzystanie ich do kształtowania terenów zieleni towarzyszącej inwestycjom, z dopuszczeniem usuwania ich także poza obszar planu.

8.2. Oddziaływanie na warunki podłoża

W wyniku wprowadzonego zapisami projektu planu zainwestowania warunki podłoża na przedmiotowych obszarach mogą ulec zmianom, w przypadku budowy obiektów budowlanych na analizowanym terenie. W miejscach wprowadzenia zabudowy i lokalizacji elementów infrastruktury technicznej, parkingów, dojazdów lub dróg wewnętrznych nastąpi uszczelnienie powierzchni kosztem obszarów biologicznie czynnych, zmiany te nie będą miały charakteru wielkoskalowego i będą zachodziły wyłącznie w granicach obszaru opracowania.

Pod względem warunków geologiczno-inżynierskich przedmiotowy teren nie przedstawia większych trudności dla sytuowania budynków. Niemniej jednak wskazane byłoby, podczas wprowadzaniu nowych inwestycji, wszelkie prace zmieniające kształt terenu i wpływające na nośność gruntów poprzedzać szczegółowymi badaniami geotechnicznymi, wykonywanymi zgodnie z przepisami szczególnymi (rozporządzenie Ministra Spraw Wewnętrznych i Administracji z dnia 25 kwietnia 2012 r. w sprawie ustalania geotechnicznych warunków posadawiania obiektów budowlanych (Dz. U. z 2012 r. poz. 463).

8.3. Oddziaływanie na warunki wodne

Wprowadzone ustalenia projektu miejscowego planu zagospodarowania przestrzennego określają zasady ochrony środowiska, przyrody i krajobrazu, w tym istniejących warunków wodnych. W zapisach planu wprowadzono odpowiednie ustalenia, uwzględniające ochronę w zakresie zaopatrzenia w wodę, odprowadzania ścieków i odprowadzenia wód opadowych i roztopowych.

Teren objęty opracowaniem nie znajduje się na obszarze zagrożenia powodziowego czy narażonego na podtopienia, ani w strefie obszaru głównych zbiorników wód podziemnych bądź w strefie wrażliwych na zanieczyszczenia związkami azotu.

Zapisy planu nie wpłyną negatywnie na racjonalne wykorzystanie zasobów wodnych miasta Jelenia Góra. Nie przewiduje się ich zmniejszenia w skutek realizacji planu. Zaopatrzenie w wodę odbywać się będzie w sposób kontrolowany, bo z sieci wodociągowej lub z ujęć własnych na warunkach określonych w przepisach odrębnych.

Zgodnie z „Planem gospodarowania wodami na obszarze dorzecza Odry” zatwierdzonym na posiedzeniu Rady Ministrów w dniu 22 lutego 2011r. przez Prezesa Rady Ministrów do głównych celów środowiskowych wg art. 4 Ramowej Dyrektywy Wodnej dla wód podziemnych należą:

- zapobieganie dopływowi lub ograniczenia dopływu zanieczyszczeń do wód podziemnych,
- zapobieganie pogarszaniu się stanu wszystkich części wód podziemnych (z zastrzeżeniami wymienionymi w Ramowej Dyrektywie Wodnej),
- zapewnienie równowagi pomiędzy poborem a zasilaniem wód podziemnych,
- wdrożenie działań niezbędnych dla odwrócenia znaczącego i utrzymującego się rosnącego trendu stężenia każdego zanieczyszczenia powstałego w skutek działalności człowieka.

Obecnie funkcjonuje „Plan gospodarowania wodami na obszarze dorzecza Odry” zatwierdzonym na posiedzeniu Rady Ministrów w dniu 18 października 2016 r. (Dz. U. z 2016 r., poz. 1967).

Dla spełnienia wymogu niepogarszania stanu części wód podziemnych, dla części wód będących w co najmniej dobrym stanie chemicznym i ilościowym, celem środowiskowym będzie utrzymanie tego stanu.

Natomiast dla wód powierzchniowych oraz obszarów chronionych cele środowiskowe zostały oparte na wartościach granicznych poszczególnych wskaźników fizykochemicznych, biologicznych i hydromorfologicznych określających stan ekologiczny wód powierzchniowych oraz wskaźników chemicznych świadczących o stanie chemicznym wody, odpowiadających warunkom osiągnięcia przez te wody dobrego stanu, z uwzględnieniem kategorii wód, wg rozporządzenia w sprawie sposobu klasyfikacji stanu jednolitych części wód powierzchniowych. Ustalono dla jednolitych części wód, będących obecnie w



bardzo dobrym stanie/potencjale ekologicznym, że celem środowiskowym będzie utrzymanie tego stanu/potencjału. Ponadto, ustalając cele uwzględniono także różnicę pomiędzy naturalnymi, a silnie zmienionymi oraz sztucznymi częściami wód. Dla naturalnych części wód celem będzie osiągnięcie co najmniej dobrego stanu ekologicznego, dla silnie zmienionych i sztucznych części wód – co najmniej dobrego potencjału ekologicznego. Ponadto dla obu przypadków w celu osiągnięcia dobrego stanu/potencjału konieczne będzie dodatkowo utrzymanie co najmniej dobrego stanu chemicznego. Dla obszarów chronionych funkcjonujących w obszarach dorzeczy, nie zostały podwyższone wskazane cele środowiskowe z uwagi na częstokroć wyższe wymagania w stosunku do wartości granicznych wskaźników jakości wody przyjętych jako wartości graniczne dla dobrego stanu ekologicznego bądź dobrego lub powyżej dobrego potencjału ekologicznego wód, niż w poszczególnych aktach prawa, regulujących sposób postępowania i wymagania co do wód w obrębie obszarów chronionych.

Obszar JCWPd nr 107, w zasięgu której położony jest obszar opracowania, posiada według ocen jego stanu (przeprowadzanych przez Inspekcję Ochrony Środowiska w 2019 roku), dobry stan ilościowy oraz dobry stan chemiczny. Wody znajdujące się w tym punkcie pomiarowym sklasyfikowano do zadowalającej (III) klasy jakości. JCWPd nie jest jednak zagrożone ryzykiem niespełnienia celów środowiskowych na okres od 2016 do 2021 roku, zgodnie z Planem gospodarowania wodami na obszarze dorzecza Odry.

Można stwierdzić, że ustalenia dotyczące regulacji gospodarki wodno-ściekowej, sprawią że realizacja ustaleń projektu planu nie będzie wpływać na główne założenia poprawy stanu wód (zgodnie z Planem gospodarowania wodami na obszarze dorzecza Odry, 2016 r.).

8.4. Oddziaływanie na szatę roślinną, świat zwierzęcy oraz obszary chronione i obszary Natura 2000

Ważnym zapisem odnoszącym się do ochrony środowiska jest ustalenie dotyczące udziału powierzchni terenu biologicznie czynnego na terenie przeznaczonym pod zabudowę. Pozwolić to może na choć częściową ochronę gatunków pospolitych występujących na obszarze opracowania, a dodatkowo na wprowadzenie bardziej urozmaiconej szaty roślinnej. Zagospodarowanie zielenią wszystkich wolnych od utwardzenia fragmentów terenu pozwoli na zachowanie ciągłości biologicznej na analizowanym terenie.

Realizacja zapisów planu wpłynie na faunę obszaru analizowanego oraz jego sąsiedztwa poprzez antropopresję - wprowadzenie zabudowy i infrastruktury jej towarzyszącej. Obszar opracowania znajduje się na terenach rolniczych i użytkach zielonych niezagospodarowanych. Należy zauważyć, że planowana zabudowa uwzględni zasadę zrównoważonego rozwoju, gdyż zachowuje część terenów biologicznie czynnych. Pomimo to należy spodziewać się napotkania różnych gatunków zwierząt, przede wszystkim zwierząt polnych. Przy czym jak wskazano wyżej obecność barier komunikacyjnych - ogranicza migracje innych gatunków zwierząt z terenów chronionych. Obecny przebieg linii napowietrznych linii wysokiego napięcia przez teren opracowania i oddziaływanie elektromagnetyczne tych linii może mieć również wpływ na niski poziom zasiedlenia przez zwierzęta pospolite.

Na terenie opracowania nie zewidencjonowano występowania roślinności chronionej ani obecność zwierząt objętych ochroną.

Najbliżej występujący na północy Park Krajobrazowy – Dolina Bobru oddalony jest od obszaru objętego miejscowym planem w linii prostej o mniej więcej 1,9 km. Natomiast na południu najbliższy obszar Natura 2000 – Stawy Sobieszowskie PLH020044 znajdują się ponad 4 km od obszaru opracowania. Zakres potencjalnego oddziaływania na wyżej wskazane obszary chronione uznaje się za znikomy.

8.5. Oddziaływanie na stan higieny atmosfery, klimat lokalny i akustyczny

Realizacja ustaleń projektu planu może nieznacznie wpłynąć na zmianę warunków klimatu akustycznego. Natężenie ludności dojeżdżających do miejsca zatrudnienia (zakładów produkcyjnych i usługowych) powinna na terenie i jego okolicach się zwiększyć. Sama funkcja terenu może być generatorem hałasu punktowego. Wprowadzana funkcja zabudowy produkcyjnej, składów, magazynów i zabudowy usługowej nie jest terenem podlegającym ochronie przed hałasem zgodnie z art. 113 i 114 ustawy z dnia 27 kwietnia 2001 r. Prawo Ochrony Środowiska (Dz. U. z 2021 poz. 1973 ze zm.) .



Z tego względu w planie, w zakresie kształtowania komfortu akustycznego w środowisku nie wprowadzono odpowiednich ustaleń w tym zakresie.

Dodatkowo należy zaznaczyć iż najbliższe tereny objęte ochroną przed hałasem wskazane w wyżej wymienionej ustawie oddalone są od obszaru opracowania w linii prostej o 170 m (budynek mieszkalny).

Określając wpływ realizacji ustaleń projektów planu na klimat uwzględniono informacje zawarte w „Strategicznym planie adaptacji dla sektorów i obszarów wrażliwych na zmiany klimatu do roku 2020 z perspektywą do roku 2030” (SPA2020). Uwzględniono w przedmiotowym planie zagospodarowania przestrzennego konieczność uwzględnienia małej retencji w miastach, gospodarowanie wodami dla ochrony przed powodzią, suszą i deficytem wody oraz podwyższenie zdolności miast do kreowania rozwoju, wzrostu i zatrudnienia. W projekcie planu uwzględniono działania naprawcze zawarte w „Programie ochrony powietrza dla stref w województwie dolnośląskim, w których w 2018 r. zostały przekroczone poziomy dopuszczalne i docelowe substancji w powietrzu wraz z planem działań krótkoterminowych”, przyjętym uchwałą Sejmiku Województwa Dolnośląskiego nr XXI/505/20 z dnia 16 lipca 2020 r. W zakresie grzewczym i grzewczo – technologicznym ustalono zaopatrzenie w ciepło z istniejącej lub projektowanej sieci ciepłej, odnawialnych źródeł energii lub w oparciu o rozwiązania indywidualne uwzględniające przepisy odrębne, tj. m. in. zgodnie z uchwałą nr XLI/1407/17 Sejmiku Województwa Dolnośląskiego z dnia 30 listopada 2017 r. w sprawie wprowadzenia na obszarze województwa dolnośląskiego, z wyłączeniem Gminy Wrocław i uzdrowisk, ograniczeń i zakazów w zakresie eksploatacji instalacji, w których następuje spalanie paliw.

Ze względu na brak w chwili obecnej jakiegokolwiek zabudowy na terenie warunki termiczne mogą nieznacznie ulec podniesieniu, a warunki wentylacyjno – klimatyczne również mogą ulec zmianie. Z uwagi na delikatny spadek terenu powinno zostać zachowane przewietrzanie na tym obszarze, które będzie przebiegać w sposób zbliżony do obecnego. W zakresie ogólnym warunki termiczne nie powinny ulec większym wahaniom. Ze względu na uszczelnienie powierzchni terenu powierzchnia parowania może ulec zmniejszeniu (co powinno być ograniczone dzięki zapisom od dopuszczeniu retencjonowania wody w zbiornikach).

Realizacja ustaleń projektowanej zabudowy na obszarze opracowania nie powinno mieć widocznego negatywnego transgranicznego oddziaływania na stan środowiska. Analizowany plan wprowadza zakaz lokalizacji przedsięwzięć mogących zawsze znacząco oddziaływać na środowisko w rozumieniu przepisów odrębnych, z wyjątkiem inwestycji celu publicznego. Zakazuje również lokalizacji zakładów stwarzających możliwość powstania poważnej awarii przemysłowej. Ponadto zmierza do tego, aby wszelkie oddziaływanie ograniczało się do terenów, na których dana inwestycja jest lub będzie realizowana (zakazano lokalizacji turbin wiatrowych oraz biogazowni – które generują znaczne przestrzennie oddziaływanie na tereny sąsiednie).

8.6. Oddziaływanie na różnorodność biologiczną

Wprowadzenie nowej zabudowy i infrastruktury pozostanie nie bez znaczenia dla istniejących na terenie opracowania roślin i zwierząt. Projekt planu nie zakłada stosunkowo duże przekształcenie istniejącej funkcji obszaru opracowania. Teren ten jest w chwili obecnej użytkiem zielonym, a planowane w nim zmiany będą miały wpływ na charakter całego obszaru objętego miejscowym planem. Każde nowe zainwestowanie na terenie obecnie niezagospodarowanym przyczynia się do niszczenia gatunków występujących samoczynnie. Często nie są to gatunki cenne, ale z punktu widzenia różnorodności biologicznej ważne. Dlatego też projekt planu określa postępowanie w zakresie ochrony zasobów przyrodniczych i tym samym zapewnia warunki do podtrzymania bioróżnorodności biologicznej m.in. poprzez zapis o udziale powierzchni terenu biologicznie czynnego na terenie przeznaczonym pod zabudowę oraz zagospodarowaniu zielenią naturalną wszystkich wolnych od utwardzenia fragmentów terenu. Projekt planu określa postępowanie w zakresie ochrony zasobów przyrodniczych i tym samym zapewnia warunki do podtrzymania bioróżnorodności biologicznej.



8.7. Oddziaływanie na ludzi

Projekt planu może wpłynąć na warunki życia społeczności lokalnej poprzez stworzenie możliwości realizacji nowych miejsc pracy na obszarze opracowania, co jest zgodne z założeniami „Strategicznego planu adaptacji dla sektorów i obszarów wrażliwych na zmiany klimatu do roku 2020 z perspektywą do roku 2030”, ponieważ uwzględniono w przedmiotowym planie zagospodarowania przestrzennego konieczność podwyższenie zdolności miast do kreowania rozwoju, wzrostu i zatrudnienia. Realizacja założeń planu może również spowodować zwiększenie zagęszczenia ludności w obrębie analizowanego obszaru, ale jednocześnie umożliwi rozwój strategiczny miasta jako jednostki.

Zapisy projektu planu odnosząc się szeroko do sfery ochrony środowiska przyrodniczego i krajobrazu kulturowego oraz kształtowania ładu przestrzennego dają podstawy do rozwijania terenów inwestycyjnych przy jednoczesnym podnoszeniu komfortu życia i dbałości o środowisko. Niemniej jednak przepisy wymagające zachowania komfortu akustycznego dają wytyczne przy dalszym projektowaniu ładu przestrzennego do zabezpieczenia maksymalnego komfortu życia mieszkańcom sąsiednich terenów w tym zakresie (odległość najbliższego budynku mieszkalnego od granicy terenu opracowania wynosi w linii prostej ok. 170 m). Podobnie dzieje się w zakresie zanieczyszczeń emitowanych do powietrza przez poruszające się pojazdy.

8.8. Oddziaływanie na krajobraz

Projekt planu w swoim zakresie niewątpliwie zmieni dotychczasowy krajobraz miejsca. Wynika to z planowanego zagospodarowania tego terenu na chwilę obecną niezabudowanego, porośniętego roślinnością śródpolną. Jednak należy zaznaczyć iż planowane przeznaczenie terenu jest tożsame z sąsiadującymi zabudowaniami produkcyjno – magazynowymi i usługowymi. Dodatkowo krajobraz terenu w chwili obecnej jest już w chwili obecnej zaburzony z uwagi na przebieg napowietrznych linii elektroenergetycznych wysokiego napięcia. Projektowane zagospodarowanie będzie wykorzystywało naturalne predyspozycje środowiska, a zapisy dążące do zintensyfikowania inwestycji respektują lokalne uwarunkowania i charakter zabudowy. Istotnym elementem planu są zapisy dotyczące zasad kształtowania zabudowy i zagospodarowania terenu, a także zasady ochrony i kształtowania ładu przestrzennego co będzie pozytywnie wpływać na odbiorców.

8.9. Oddziaływanie na zasoby naturalne

Projekt planu nie obejmuje swoim zasięgiem miejsc występowania udokumentowanych złóż zasobów naturalnych i nie przewiduje wprowadzania jednostek, które mogłyby ewentualnie kolidować z eksploatacją złóż na terenach sąsiadujących.

8.10. Oddziaływanie na zabytki i dobra materialne

Projekt planu nie obejmuje swoim zasięgiem żadnych stanowisk archeologicznych ujętych w ewidencji zabytków archeologicznych, czy rejestrze zabytków. W granicach obszaru opracowania nie znajdują się obiekty podlegające ochronie konserwatorskiej.

Projektowane przeznaczenie nie spowoduje negatywnego oddziaływania na zabytki i dobra materialne znajdujące się w sąsiedztwie obszaru opracowania.

8.11. Transgraniczne oddziaływanie

Nie przewiduje się transgranicznego oddziaływania obszarów objętych opracowaniem.



9. Rozwiązania alternatywne

Zaproponowana w projekcie planu zagospodarowania funkcja może wpływać na obszary z nim sąsiadujące. Nie niosą jednak znaczących negatywnych skutków dla środowiska przyrodniczego, ze względu na zagospodarowanie otoczenia terenu opracowania. Ewentualny wpływ na środowisko jest również ograniczony przez zapisy dotyczące kształtowania środowiska przyrodniczego zawarte w projekcie planu, w tym w szczególności, zapisy zakazujące lokalizacji przedsięwzięć znacząco oddziałujących na środowisko. Możliwe rozwiązania alternatywne zostały przeanalizowane na etapie sporządzania planu. Ze względu na obowiązujące dokumenty oraz aktualne potrzeby rozwojowe miasta, zaproponowane zagospodarowanie w opracowywanym projekcie można uznać za optymalne.

Wprowadzenie wszelkiego zainwestowania poprzez zapisy planu na analizowanym terenie nie powinno wpłynąć negatywnie na środowisko przyrodnicze, które w sąsiedztwie już zaczyna być przekształcane, zgodnie z przeznaczeniem w Studium... Ze względu na możliwość wydania dla tego obszaru decyzji o warunkach zabudowy i zagospodarowania terenu, teren opracowania nie pozostanie w obecnym kształcie, nawet w przypadku nie przyjęcia opracowywanego projektu planu. Zaproponowane w nim przeznaczenie terenu, w oparciu o istniejący układ komunikacyjny w sąsiedztwie, wydaje się być najbardziej optymalnym.

10. Zapobieganie, ograniczanie lub kompensacja przyrodnicza negatywnych oddziaływań na środowisko

W działaniach tych szczególny nacisk położony powinien być na ograniczenie inwestycji mogących mieć negatywny wpływ na środowisko, a także na zadrzewianie, rekultywację gleby oraz wprowadzanie roślinności, która pozwoli na przywrócenie równowagi przyrodniczej na obszarze całego miasta Jelenia Góra. Zapisy projektu planu omówione w rozdziale 8 zapewniają ograniczenie ewentualnego negatywnego oddziaływania na środowisko projektowanej funkcji zabudowy obiektów produkcyjnych, składów magazynów i zabudowy usługowej.

Jednocześnie realizacja zapisów planu miejscowego nie powinna spowodować negatywnego oddziaływania na środowisko przyrodnicze obszarów sąsiednich z uwagi na wskazane wyżej istniejące już bariery przestrzenne (drogę krajową, linię kolejową, istniejącą zabudowę przemysłowo – usługową).

11. Metody analizy skutków realizacji postanowień projektu planu oraz częstotliwość jej przeprowadzania

Analiza skutków realizacji zapisów planu w zakresie funkcji i sposobu zagospodarowania nastąpi po jego uchwaleniu. Monitorowanie zamierzeń inwestycyjnych odbywać się będzie na etapie występowania inwestora o pozwolenie na budowę, a następnie poprzez coroczną analizę zmian w zagospodarowaniu przestrzennym miasta. W zakresie ochrony środowiska prowadzony jest monitoring przeprowadzany przez odpowiednie służby, zarówno ochrony środowiska, przyrody czy sanitarne. Należą do nich m.in. Główny Inspektorat Ochrony Środowiska, Wojewódzki Inspektorat Ochrony Środowiska, Państwowy Wojewódzki Inspektor Sanitarny, Państwowy Powiatowy Inspektor Sanitarny, jak i wydziały ochrony środowiska urzędu wojewódzkiego, powiatowego oraz miasta Jelenia Góra. Polega on na corocznej analizie i ocenie stanu poszczególnych komponentów środowiska w oparciu o wyniki pomiarów uzyskanych w ramach państwowego monitoringu (w szczególności dotyczącego: stanu wód powierzchniowych i podziemnych, powietrza, klimatu akustycznego, gleb) oraz na analizie i ocenie innych dostępnych wyników pomiarów i obserwacji. Wyniki monitoringu stanu środowiska przyrodniczego są publikowane w odpowiednich opracowaniach, takich jak np. Raport o stanie środowiska w województwie dolnośląskim, wydawanym co roku. Ponadto na obszarze opracowania i jego sąsiedztwie są dokonywane pomiary hałasu komunikacyjnego wykonywane zarówno poprzez odpowiednich zarządców dróg, jak i służby inspektoratu ochrony środowiska.

Jednocześnie poza aspektem środowiskowym, ważny jest aspekt społeczny skutków realizacji zapisów planu. Sporządzający może zbadać stopień zadowolenia mieszkańców miasta Jelenia Góra z tych



postanowień drogą ankietową bądź poprzez wprowadzenie konsultacji społecznych, przeprowadzanych przy okazji analizy wniosków o zmiany w zagospodarowaniu przestrzennym gminy.

12. Streszczenie

Przedmiotem opracowania jest prognoza oddziaływania na środowisko projektu miejscowego planu zagospodarowania przestrzennego dla terenu produkcyjnego wzdłuż Trasy Czeskiej w Jeleniej Górze.

Analizie i ocenie poddano projekt uchwały Rady Miejskiej Jeleniej Góry zawierający ustalenia realizacyjne, a także rysunek projektu planu w skali 1 : 1000.

Według obowiązującego Studium uwarunkowań i kierunków zagospodarowania przestrzennego miasta Jelenia Góra wskazany obszar przeznaczony jest pod tereny przemysłowe oraz tereny lokalizacji urządzeń wytwarzających energię z odnawialnych źródeł energii o mocy przekraczającej 100kW wraz ze strefą ochronną. Projekt miejscowego planu zagospodarowania przestrzennego jest dostosowany do obowiązującego Studium... poprzez projektowane przeznaczenie terenu i nie narusza jego ustaleń.

Obecnie, na analizowanym obszarze nie obowiązuje miejscowy plan zagospodarowania przestrzennego.

Uchwalenie planu umożliwi przekształcenie zagospodarowania oraz uzyskanie stosowych pozwoleń. Przyjęcie planu przyczyni się do stworzenia warunków umożliwiających realizację inwestycji na projektowanym obszarze, a także utworzenie zapisów zgodnych z aktualnymi przepisami prawa. Projektowana funkcja nawiązuje do sąsiadującego istniejącego przeznaczenia terenu.

Niniejsza prognoza złożona jest z dwóch części. Pierwsza część stanowi ocenę istniejących uwarunkowań środowiska przyrodniczego, z uwzględnieniem podziału na jego poszczególne elementy: obecne użytkowanie terenu, warunki gruntowe, warunki glebowe, rzeźbę terenu, warunki wodne, szatę roślinną i świat zwierzęcy, klimat lokalny i komfort akustyczny, ludzi, formy ochrony przyrody, zabytki oraz krajobraz. Druga część natomiast jest oceną oddziaływania realizacji założeń planu na poszczególne komponenty środowiska.

Obszar opracowania o powierzchni ok. 26,85 ha dotyczy wyodrębnionego terenu położonego w zachodnio-centralnej części miasta Jelenia Góra, na południe od drogi krajowej nr 3 – Trasy Czeskiej i na północ od drogi gminnej – ul. Objazdowej. W chwili obecnej niemal całość obszaru obejmują użytki zielone - łąki i roślinność śródpolna. Teren ograniczony jest od wschodu i południa zabudową produkcyjno – usługową, obiektów magazynowych i składów. Od strony zachodniej i południowo – zachodniej natomiast zlokalizowane są nieużytki, roślinność śródpolna i drobne krzewy oraz pojedyncze zabudowania usługowe i mieszkalne.

Ustalono, że ze względu na istniejące sąsiedztwo w tym również przebieg drogi o znaczeniu krajowym, możliwym przeznaczeniem terenu jest zabudowa obiektów produkcyjnych i/lub usługowych.

Procedura planistyczna związana z opracowaniem planu zagospodarowania przestrzennego obejmuje jego sporządzenie i uchwalanie, natomiast zakres planu reguluje ustawa z dnia 27 marca 2003 r. o planowaniu i zagospodarowaniu przestrzennym (Dz. U. z 2021 r. poz. 741 ze zm.). W prognozie odniesiono się m.in. do zapisów ustawy Prawo ochrony środowiska, o ochronie przyrody, Prawo wodne oraz przytoczono konkretne zapisy projektu planu, spełniające wymogi wynikające z tych i innych ustaw. Dotyczą one m.in. gospodarki wodami opadowymi i roztopowymi, gospodarki odpadami, zagospodarowania ścieków.

Na obszarze opracowania nie przewiduje się większych zmian w rzeźbie terenu. Przekształceniom mogą jedynie ulec tereny pod nowymi budynkami, co związane jest z ich posadowieniem i fundamentowaniem. Warunki podłoża na przedmiotowym obszarze mogą ulec zmianom, a w miejscach ewentualnego wprowadzenia zabudowy i lokalizacji elementów infrastruktury technicznej w tym dojazdów i parkingów nastąpi uszczelnienie powierzchni kosztem obszarów biologicznie czynnych.

Zapisy planu nie wpłyną negatywnie na racjonalne wykorzystanie zasobów wodnych miasta Jelenia Góra. Nie przewiduje się ich zmniejszenia w skutek realizacji planu. Zaopatrzenie w wodę odbywać się będzie w sposób kontrolowany, bo z sieci wodociągowej lub ujęć własnych w oparciu o przepisy odrębne. Można stwierdzić, że ustalenia dotyczące regulacji gospodarki wodno-ściekowej, sprawią że realizacja ustaleń projektu planu nie będzie wpływać na główne założenia poprawy stanu wód (zgodnie z Planem



gospodarowania wodami na obszarze dorzecza Odry, 2016 r.).

Analizowane obszary nie znajdują się w obrębie ani bezpośrednio nie graniczą z obszarem objętym ochroną Natura 2000 ani pozostałymi formami ochrony przyrody. Na wskazanym terenie nie zewidencjonowano również występowania roślinności ani zwierząt objętych ochroną.

Ze względu projektowane zagospodarowanie terenu warunki termiczne mogą ulec podniesieniu, a warunki wentylacyjno – klimatyczne nie powinny się zmienić. Zostanie zachowane przewietrzanie na tym obszarze, które będzie przebiegać w sposób zbliżony do obecnego. Ogólne warunki termiczne nie powinny jednak ulec większym wahaniom. Natomiast ze względu na ewentualne uszczelnienie części powierzchni terenu m.in. pod dojazdy, parkingi, zabudowę będącego obecnie terenem biologicznie czynnym zmniejszy się powierzchnia parowania.

Projekt planu określa postępowanie w zakresie ochrony zasobów przyrodniczych i tym samym zapewnia warunki do podtrzymania bioróżnorodności biologicznej.

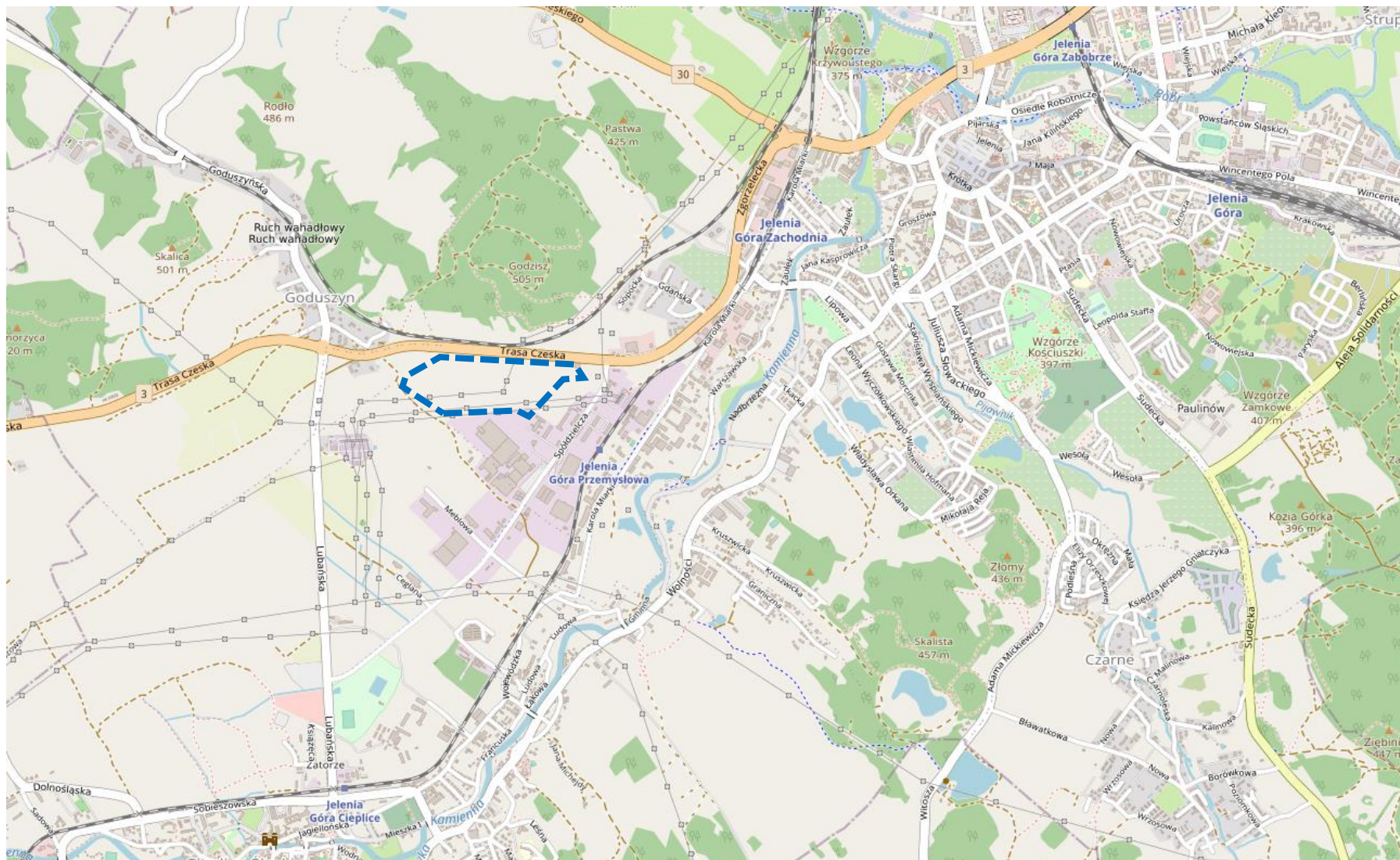
Projekt planu może wpłynąć na warunki życia społeczności lokalnej poprzez umożliwienie lokalizacji nowych miejsc pracy. Negatywny wpływ może wynikać z zagęszczenia ludności i zwiększenia natężenia ruchu samochodowego na terenie i w okolicy. Dodatkowo może być generowany punktowy hałas pochodzący z ewentualnych zakładów produkcyjnych.

Projekt planu w swoim zakresie zmieni dotychczasowy krajobraz miejsca w znaczącym stopniu, jednak nawiąże do krajobrazu sąsiedniego – tożsamego z planowanym przeznaczeniem.

Projekt planu nie obejmuje swoim zasięgiem miejsc występowania udokumentowanych złóż zasobów naturalnych i nie przewiduje wprowadzania jednostek, które mogłyby ewentualnie kolidować z eksploatacją złóż na terenach sąsiadujących. Nie obejmuje również swoim zasięgiem żadnych stanowisk archeologicznych ujętych w ewidencji zabytków archeologicznych, czy rejestrze zabytków.

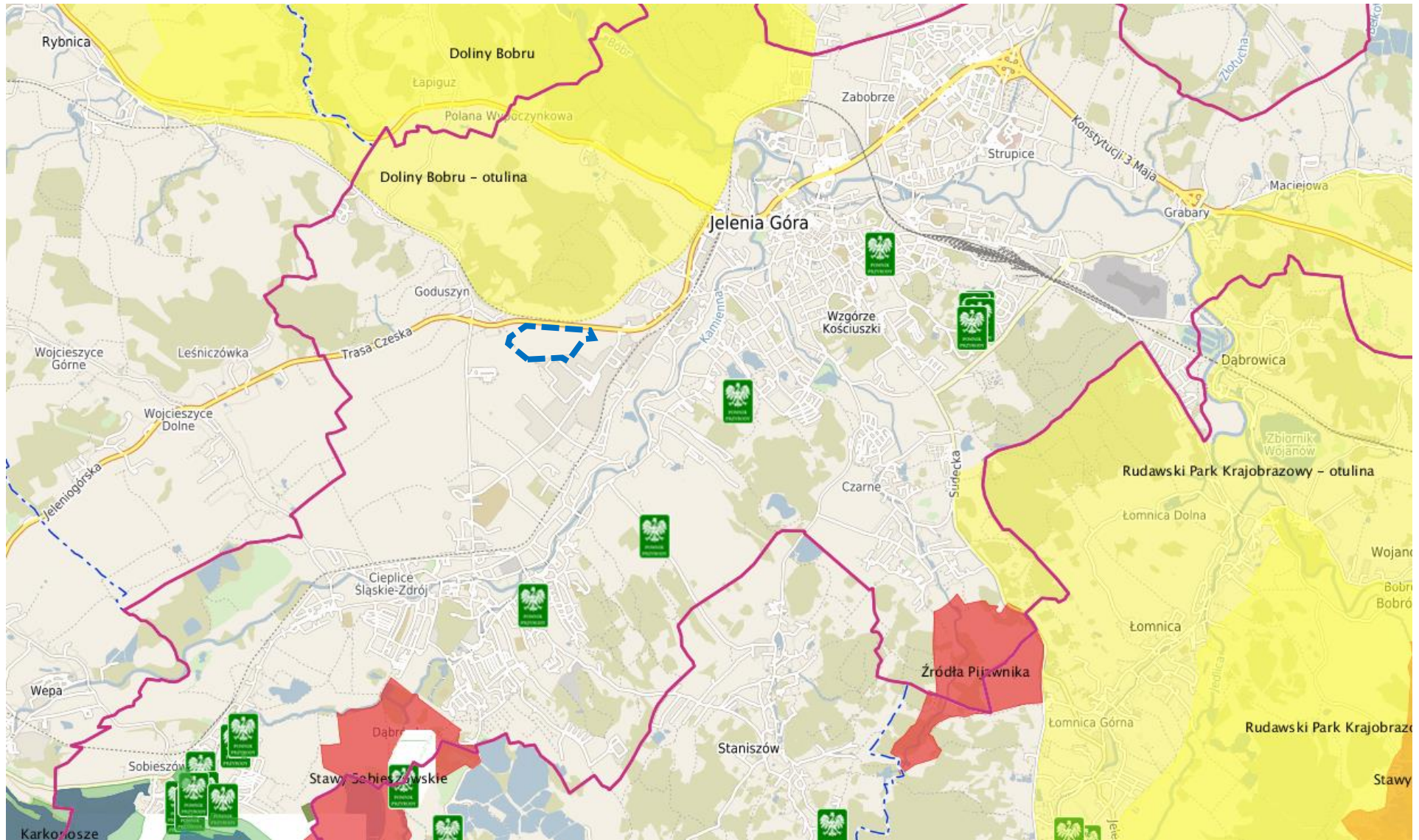
Ponadto w prognozie zawarto informację o braku konieczności wprowadzania rozwiązań alternatywnych do zaproponowanych w projekcie planu, o metodach monitoringu oraz częstotliwości jego przeprowadzania.

ZAŁĄCZNIK NR 1 – LOKALIZACJA OBSZARU OPRACOWANIA NA TLE MAPY TOPOGRAFICZNEJ JELENIEJ GÓRY



- przybliżona granica obszaru objętego opracowaniem

ZAŁĄCZNIK NR 2 – LOKALIZACJA OBSZARU OPRACOWANIA NA TLE OBSZARÓW/OBIEKTÓW OBJĘTYCH OCHRONĄ PRZYRODY



- przybliżona granica obszaru objętego opracowaniem

ZAŁĄCZNIK 3. DOKUMENTACJA FOTOGRAFICZNA



Fot. 1. Widok od strony wschodniej – ul. Spółdzielczej



Fot. 3. Widok na szpareł drzew przy Trasie Czeskiej – DK nr 3



Fot. 2. Widok od Trasy Czeskiej – centralna część opracowania.



Fot. 4. Widok na teren ze strony północno- zachodniej

Poznań 11.02.2022 r.

OŚWIADCZENIE

Oświadczam, że zgodnie z art. 51 ust. 1 pkt 1 lit f. ustawy z dnia 3 października 2008 r. o udostępnianiu informacji o środowisku i jego ochronie, udziale społeczeństwa w ochronie środowisk oraz o ocenach oddziaływania na środowisko (Dz. U. 2021 poz. 2373 ze zm.) spełniam wymagania zawarte w art. 74a ust. 2 pkt 1 lit. d wyżej wymienionej ustawy, uprawniające mnie do sporządzenia prognoz oddziaływania na środowisko oraz raportów o oddziaływaniu przedsięwzięcia na obszar Natura 2000.

Jestem świadoma odpowiedzialności karnej za złożenie fałszywego oświadczenia.

mgr inż. arch. Iwona Mieloch



Urbanista
mgr inż. arch. Iwona Mieloch