

**PROGNOZA ODDZIAŁYWANIA NA ŚRODOWISKO ZMIANY STUDIUM
UWARUNKOWAŃ I KIERUNKÓW ZAGOSPODAROWANIA
PRZESTRZENNEGO MIASTA JELENIA GÓRA W REJONIE
UL. B. CZECHA**

Inwestor:

**URZĄD MIASTA JELENIA GÓRA
Pl. Ratuszowy 58
58-500 Jelenia Góra**

Zakres prac:

PROGNOZA ODDZIAŁYWANIA NA ŚRODOWISKO

Zespół autorski:

mgr Tomasz Miłowski

mgr Łukasz Pomykoł

23 listopada 2021 r.

SPIS TREŚCI

1. WPROWADZENIE	4
1.1 CEL, ZAKRES PRACY, POWIĄZANIA Z INNYMI DOKUMENTAMI	4
1.2 METODY ZASTOSOWANE PRZY SPORZĄDZANIU PROGNOZY	5
1.3 CELE OCHRONY ŚRODOWISKA USTANOWIONE NA SZCZEBLU MIĘDZYNARODOWYM, WSPÓLNOTOWYM I KRAJOWYM, ISTOTNE Z PUNKTU WIDZENIA PROJEKTOWANEGO DOKUMENTU, ORAZ SPOSOBY, W JAKICH TE CELE I INNE PROBLEMY ŚRODOWISKA ZOSTAŁY UWZGLĘDNIONE PODCZAS OPRACOWYWANIA DOKUMENTU	6
1.4 USTALENIA I GŁÓWNE CELE PROJEKTU ZMIANY STUDIUM UWARUNKOWAŃ I KIERUNKÓW ZAGOSPODAROWANIA PRZESTRZENNEGO	6
2. CHARAKTERYSTYKA ŚRODOWISKA.....	8
2.1 POŁOŻENIE FIZYCZNO-GEOGRAFICZNE	8
2.2 BUDOWA GEOLOGICZNA.....	8
2.3 WODY POWIERZCHNIOWE	8
2.4 WODY PODZIEMNE	9
2.5 KLIMAT.....	9
2.6 POWIERZCHNIA ZIEMI	10
2.6.1 UKSZTAŁTOWANIE TERENU, ZAGROŻENIE OSUWISKOWE	10
2.6.2 GLEBY	11
2.7 ZASOBY NATURALNE.....	11
2.8 PRZYRODA OŻYWIONA	12
2.9 OBSZARY CHRONIONE NA PODSTAWIE USTAWY Z 16 KWIETNIA 2004 R. ORAZ KORYTARZE EKOLOGICZNE	12
2.10 KRAJOBRAZ	13
2.11 ZABYTKI I OBIEKTY O WARTOŚCIACH KULTUROWYCH.....	13
3. OCENA POTENCJALNYCH ZMIAN STANU ŚRODOWISKA PRZY BRAKU REALIZACJI USTALEŃ ZMIANY SUIKZP	13
4. ISTNIEJĄCE PROBLEMY OCHRONY ŚRODOWISKA ISTOTNE Z PUNKTU WIDZENIA REALIZACJI PROJEKTOWANEGO DOKUMENTU, W SZCZEGÓLNOŚCI DOTYCZĄCE OBSZARÓW PODLEGAJĄCYCH OCHRONIE NA PODSTAWIE USTAWY Z DNIA 16 KWIETNIA 2004 R. O OCHRONIE PRZYRODY	13
5. SKUTKI DLA ŚRODOWISKA WYNIKAJĄCE Z REALIZACJI USTALEŃ PLANU	13
6. PRZEWIDYWANE MOŻLIWOŚCI TRANSGRANICZNEGO ODDZIAŁYWANIA NA ŚRODOWISKO	23
7. ROZWIĄZANIA MAJĄCE NA CELU ZAPOBIEGANIE, OGRANICZANIE LUB KOMPENSACJE PRZYRODNICZĄ NEGATYWNYCH ODDZIAŁYWAŃ NA ŚRODOWISKO	23
8. MOŻLIWOŚCI ROZWIĄZAŃ ALTERNATYWNYCH DLA OBSZARU NATURA 2000	23
9. PROPOZYCJE DOTYCZĄCE PRZEWIDYWANYCH METOD ANALIZY SKUTKÓW REALIZACJI POSTANOWIEŃ PROJEKTOWANEGO SUIKZP ORAZ CZĘSTOTLIWOŚCI JEJ PRZEPROWADZANIA.....	24
10. STRESZCZENIE W JĘZYKU NIESPECJALISTYCZNYM.....	24
11. LITERATURA	29

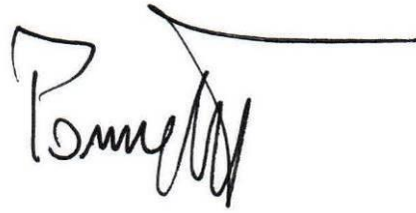
12. DOKUMENTACJA FOTOGRAFICZNA29

Spis załączników

Rys. 1 Położenie geograficzne analizowanego terenu

Oświadczenie zgodnie z art. 51 ust. 2 pkt 1 lit. f ustawy z dnia 3 października 2008 r. o udostępnianiu informacji o środowisku i jego ochronie, udziale społeczeństwa w ochronie środowiska oraz o ocenach oddziaływania na środowisko (tj. Dz. U. z 2021 r. poz. 247 ze zm.).
Oświadczam, że ja, Tomasz Miłowski spełniam wymagania o których mowa w art. 74a ust. 2 pkt 1 i 2 ww. ustawy: w 2003 r. ukończyłem studia wyższe z dziedziny geologii oraz w 2011 r. studia podyplomowe z zakresu prawnych problemów górnictwa i ochrony środowiska. W latach 2005 – 2021 wykonałem lub brałem udział w wykonaniu kilkuset prognoz oddziaływania na środowisko, raportów oddziaływania na środowisko oraz innych opracowań dotyczących ochrony środowiska. Jestem świadomy odpowiedzialności karnej za złożenie fałszywego oświadczenia.

Tomasz Miłowski



1. WPROWADZENIE

1.1 CEL, ZAKRES PRACY, POWIĄZANIA Z INNYMI DOKUMENTAMI

Przedmiotem niniejszego opracowania jest prognoza oddziaływania na środowisko projektu zmiany studium uwarunkowań i kierunków zagospodarowania przestrzennego miasta Jelenia Góra w rejonie ul. B. Czecha, zmiana została sporządzona w listopadzie 2021 r.

Obowiązek sporządzenia prognozy oddziaływania na środowisko projektu zmiany studium uwarunkowań i kierunków zagospodarowania przestrzennego wynika z przepisu art. 51 ust 1 ustawy z dnia 3 października 2008 r. o udostępnianiu informacji o środowisku i jego ochronie, udziale społeczeństwa w ochronie środowiska oraz o ocenach oddziaływania na środowisko (tj. Dz. U. z 2021 r. poz. 247 ze zm.).

Podstawowym celem prognozy jest wykazanie jak określone w studium kierunki polityki przestrzennej gminy wpłyną na środowisko i czy, a jeśli tak to w jakim stopniu, naruszą one zasady prawidłowej gospodarki zasobami naturalnymi. Ze względu na dużą złożoność zjawisk przyrodniczych, ograniczony zakres rozpoznania środowiska oraz ogólny charakter dokumentów planistycznych, ocena potencjalnych przekształceń środowiska wynikających z projektowanego przeznaczenia terenu ma formę prognozy. Przedmiotowy dokument nie rozstrzyga o słuszności realizacji zamierzeń inwestycyjnych przewidzianych nowymi ustaleniami studium (SUIKZP), a jedynie przedstawia prawdopodobne skutki jakie niesie za sobą ich realizacja względem poszczególnych komponentów środowiska w ich wzajemnym powiązaniu, w szczególności na ekosystemy, krajobraz, a także na ludzi, dobra materialne oraz dobra kultury. **Należy pamiętać, że konkretyzacja ustaleń studium nastąpi w miejscowych planach zagospodarowania przestrzennego, samo studium nie jest natomiast podstawą do wydania jakichkolwiek decyzji.**

Niniejsza prognoza została sporządzona w oparciu o wymogi wynikające z przepisu art. 51 ust 2 ustawy z dnia 3 października 2008 r. o udostępnianiu informacji o środowisku i jego ochronie, udziale społeczeństwa w ochronie środowiska oraz o ocenach oddziaływania na środowisko (tj. Dz. U. z 2021 r. poz. 247 ze zm.).

Zgodnie z wyżej wymienionym artykułem sporządzana prognoza:

a) zawiera

- ustalenia i główne cele projektu zmiany studium uwarunkowań i kierunków zagospodarowania przestrzennego fragmentu miasta Jelenia Góra oraz jego powiązania z innymi dokumentami,
- informacje o metodach zastosowanych przy sporządzaniu prognozy,
- informacje na temat przewidywanych możliwości transgranicznego oddziaływania na środowisko,
- propozycje dotyczące przewidywanych metod analizy skutków realizacji postanowień projektowanej zmiany suikzp oraz częstotliwości jej przeprowadzania,
- streszczenie sporządzone w języku niespecjalistycznym,

b) określa, analizuje i ocenia

- istniejący stan środowiska,
- potencjalne zmiany stanu środowiska przy braku realizacji postanowień projektowanego dokumentu,
- przewidywane znaczące oddziaływania na środowisko przy realizacji postanowień projektowanego dokumentu,
- istniejące problemy ochrony środowiska istotne z punktu widzenia realizacji projektowanego dokumentu,
- cele ochrony środowiska ustanowione na szczeblu międzynarodowym, wspólnotowym i krajowym istotne z punktu widzenia projektowanego dokumentu oraz sposoby w jakich te cele zostały uwzględnione,

c) przedstawia

- rozwiązania mające na celu zapobieganie, ograniczanie lub kompensację przyrodniczą negatywnych oddziaływań na środowisko,
- możliwości rozwiązań alternatywnych w odniesieniu do obszaru Natura 2000.

Projekt zmiany studium uwarunkowań i kierunków zagospodarowania przestrzennego dla miasta Jelenia Góra powiązany jest z następującymi dokumentami:

- Plan Zagospodarowania Przestrzennego Województwa Dolnośląskiego z 2020 r., przyjęty uchwałą nr XIX/482/20 Sejmiku Województwa Dolnośląskiego z dnia 16 czerwca 2020 r. (Dz. Urz. Woj. Dolnośl. z dnia z dnia 30 czerwca 2020 r. pod poz. 4036.);
- Uchwała Nr 245.XXXIV.2016 Rady Miejskiej Jeleniej Góry z dnia 8 listopada 2016 r. w sprawie uchwalenia studium uwarunkowań i kierunków zagospodarowania przestrzennego miasta Jelenia Góra;
- Uchwała Nr 218.XXIV.2012 Rady Miejskiej Jeleniej Góry z dnia 27 marca 2012 r. w sprawie uchwalenia miejscowego planu zagospodarowania przestrzennego dla jednostki Sobieszów w Jeleniej Górze;
- Opracowanie ekofizjograficzne dla miasta Jelenia Góra, Pro-Forma, wrzesień 2015 r.;

1.2 METODY ZASTOSOWANE PRZY SPORZĄDZANIU PROGNOZY

W celu sporządzenia prognozy przeprowadzono następujące prace:

- zaznajomiono się z projektem zmiany studium uwarunkowań i kierunków zagospodarowania przestrzennego gminy, w tym z wnioskami do zmiany studium,
- zaznajomiono się z danymi fizjograficznymi oraz innymi dostępnymi opracowaniami sozologicznymi obejmującymi obszar objęty prognozą,
- dokonano oceny projektu zmiany suikzp w odniesieniu do obowiązujących aktów prawnych, w tym przepisów gminnych,

- przeprowadzono wizję obszaru objętego prognozą w lipcu 2021 r.,
- dokonano analizy czynników potencjalnie mogących przynieść negatywne skutki dla środowiska,

1.3 CELE OCHRONY ŚRODOWISKA USTANOWIONE NA SZCZEBLU MIĘDZYNARODOWYM, WSPÓLNOTOWYM I KRAJOWYM, ISTOTNE Z PUNKTU WIDZENIA PROJEKTOWANEGO DOKUMENTU, ORAZ SPOSOBY, W JAKICH TE CELE I INNE PROBLEMY ŚRODOWISKA ZOSTAŁY UWZGLĘDNIONE PODCZAS OPRACOWYWANIA DOKUMENTU

W projekcie zmiany studium uwarunkowań i kierunków zagospodarowania przestrzennego miasta Jelenia Góra powinny zostać uwzględnione priorytety w zakresie ochrony środowiska wynikające z dokumentów ustanowionych na szczeblu rządowym, samorządowym, porozumień międzynarodowych oraz projektów dokumentów i dyrektyw Unii Europejskiej.

Poszczególne dyrektywy, międzynarodowe akty prawne zostały wdrożone do polskiego prawodawstwa i tym samym znalazły swoje odzwierciedlenie w projektowanym dokumencie. Projekt analizowanego dokumentu uwzględnia wytyczne i cele ochrony środowiska przyjęte w wyżej wymienionych dyrektywach i konwencjach, poprzez zamieszczenie zapisów dotyczących różnych aspektów środowiska, zwłaszcza w zakresie jego ochrony. Uzyskano w ten sposób wysoką zgodność z dokumentami planistycznymi różnego szczebla, co pozwala wnioskować, że związane z nimi cele będą osiągnane również przez ustalenia funkcjonalne wynikające z projektu zmiany suikzp. Zostało utrzymane założenie strategiczne dokumentów wszystkich poziomów, że celem generalnym rozwoju jest rozwój zrównoważony, przez który należy rozumieć zrównoważony udział wszystkich istotnych czynników ekologicznych, gospodarczych i społecznych.

1.4 USTALENIA I GŁÓWNE CELE PROJEKTU ZMIANY STUDIU UWARUNKOWAŃ I KIERUNKÓW ZAGOSPODAROWANIA PRZESTRZENNEGO

Zgodnie z uchwałą intencyjną (uchwała nr 251.XXIV.2020 Rady Miejskiej Jeleniej Góry z dnia 29 października 2020 r.) opracowana zmiana studium dotyczy części fragmentu terenów rolnych położonych u stóp góry Chojnik, w bezpośrednim sąsiedztwie Transgranicznego Centrum Turystyki Aktywnej (dalej TCTA) w dzielnicy Sobieszów. W związku z realizacją projektu zgłoszonego do budżetu obywatelskiego w 2019 r. pojawiła się konieczność zmiany zapisów studium dotyczących bezpośredniego otoczenia TCTA, umożliwiającą realizację zamierzenia wskazanego w projekcie (budowa toru saneczkowego). Dla zachowania czytelności dokumentu, dla obszaru objętego zmianą została wydzielona nowa jednostka funkcjonalna, tożsama z istniejącymi, oznaczona dodatkowo literą „(z)” i cyfrą „1”. Dla jednostki tej zostały określone warunki i zasady zagospodarowania terenu. Poza zmianą w ww. obszarze dokument studium został zaktualizowany w części dotyczącej obszarów szczególnego zagrożenia powodzią, udokumentowanych złóż kopalin oraz obszarów i terenów górniczych, zgodnie z przepisami odrębnymi. Wprowadzone w dokumencie zmiany (w stosunku do obowiązującego obecnie dokumentu) zostały wyróżnione kolorem pomarańczowym. W obowiązującym obecnie studium analizowany

obszar wskazano jako teren R - rolny, natomiast niniejsza zmiana wprowadza tu tereny US(z1) tereny sportowo-rekreacyjne. W obowiązującym na analizowanym terenie mpzp z 2012 r. wskazano tu teren Z/R, ZL, a więc tereny Z – zieleni nieurządzonej, R – tereny rolnicze R, ZL – tereny lasów i zadrzewień.

W projekcie studium (rozumianym jako całość dokumentu) uwzględniono szereg uwarunkowań, m.in. występowanie złóż kopalin, obszarów i terenów górniczych, form ochrony przyrody (otulina Karkonoskiego Parku Narodowego), terenów cennych pod względem przyrodniczym proponowanych do objęcia ochroną, obiektów o charakterze zabytkowym, infrastruktury technicznej itp. Te uwarunkowania i ustalenia były formułowane już w poprzednich edycjach suikzp i dotyczą nie tylko analizowanego niewielkiego fragmentu, ale i całego miasta. W przypadku realizacji projektu mpzp dla zmienionego fragmentu należało będzie brać pod uwagę wszystkie ustalenia suikzp, co pozwoli zapewnić właściwe, zgodne z zasadami zrównoważonego rozwoju, zagospodarowanie poszczególnych terenów. Należy również wskazać, że planowana funkcja zabudowy usług sportu i rekreacji nie spowoduje wystąpienia znaczących negatywnych oddziaływań, albowiem zwykle tego typu zabudowa nie powoduje ponadnormatywnych emisji do środowiska. Na analizowanym terenie obecnie znajdują się grunty orne oraz niewielkie zadrzewienia. Zapisy suikzp dotyczące ochrony przyrody i zieleni miejskiej pozwalają wprowadzić odpowiednie ogranichenia na etapie tworzenia mpzp, natomiast występujące tu grunty orne nie przedstawiają dużej wartości przyrodniczej i w wypadku ich zabudowy nie wystąpią znaczące oddziaływania, również dla Parku Narodowego i jego otuliny.

2. CHARAKTERYSTYKA ŚRODOWISKA

2.1 POŁOŻENIE FIZYCZNO-GEOGRAFICZNE

Analizowany teren położony jest w mieście Jelenia Góra, po południowej stronie ul. B. Czecha i na wschód od Transgranicznego Centrum Turystyki Aktywnej (ul. B. Czecha 14). Powierzchnia terenu objętego zmianą suikzp wynosi 3,1 ha.

Według podziału na jednostki fizyczno-geograficzne J. Kondrackiego¹ analizowany teren znajduje się w prowincji Masyw Czeski (33), w podprowincji Sudety z Przedgórzem Sudeckim (332), w makroregionie Sudety Zachodnie (332.3), w mezoregionie Kotlina Jeleniogórska (332.36).

2.2 BUDOWA GEOLOGICZNA

Analizowany teren położony jest, jak i pozostała duża część miasta w obrębie Kotliny Jeleniogórskiej, choć już niedaleko na południe od analizowanego obszaru rozpoczynają się Karkonosze. W podłożu² występują tu rozległe powierzchnie granitów grubo i średnioziarnistych porfirowatych (granit centralny) przynależących do tzw. Masywu Granitowego Karkonoszy, które formowały tę część Sudetów w okresie Karbonu Górnego. Bezpośrednio na powierzchni³ odsłaniają się w części północnej żwiry peryglacjalne **Qpr**, a w części południowej osady deluwialne **dQ**, powstałe w wyniku sptywów pokryw glebowych z Góry Chojnik.

2.3 WODY POWIERZCHNIOWE

Wody powierzchniowe płynące i stojące

Na analizowanym terenie nie występują jakiegokolwiek wody powierzchniowe, zarówno w postaci wód płynących, jak i stojących.

Zagrożenie powodziowe

Na analizowanym terenie nie występują obszary szczególnego zagrożenia powodzią, ani tereny predystynowane do wystąpienia podtopień.

Ujęcia wód powierzchniowych

Na analizowanym terenie nie występują ujęcia wód powierzchniowych dla których ustanowiono by strefy ochrony bezpośredniej lub pośredniej.

Podział na jednolite części wód powierzchniowych (JCWP)

Na analizowanym terenie nie występują jakiegokolwiek cieki wydzielone jako JCWP, znajduje się on natomiast w zlewni JCWP Wrzosówka od źródła do Podgórznej PLRW60003162889.

¹ Kondracki J., Geografia Regionalna Polski, PWN, Warszawa 2001;

² Milewicz J. i inni., Mapa Geologiczna Polski w skali 1:200000 ark. Jelenia Góra, Wydawnictwa Geologiczne, Warszawa, 1979 r.;

³ Szałamacha M., Szczegółowa Mapa Geologiczna Sudetów w skali 1:25000, Ark. Jelenia Góra Zachód, Wydawnictwa Geologiczne, 1964 r.;

2.4 WODY PODZIEMNE

Regionalizacja Hydrogeologiczna

Według Mapy Hydrogeologicznej w skali 1:200000 ark. Jelenia Góra⁴ analizowany teren położony jest w Regionie Sudeckim XXVI, w podregionie Izersko-Karkonoskim XXVI3. Główne poziomy użytkowe mogą tu występować w utworach paleozoiczno-prekambryjskich, trzeciorzędowych i czwartorzędowych.

Użytkowe poziomy wodonośne

Według Mapy Hydrogeologicznej Polski ark. Jelenia Góra⁵ na analizowanym terenie w profilu hydrogeologicznym występuje karbońskie piętro wodonośne. W obrębie tego piętra wydzielono jednostkę hydrogeologiczną **5aCl**. W jednostce tej stopień zagrożenia wód jest wysoki, a potencjalna wydajność studni wierconej wynosi <10 m³/h. Na całym analizowanym obszarze jakość wód jest średnia, wymagają one prostego uzdatniania.

Główne zbiorniki wód podziemnych

Według Mapy wstępnej waloryzacji głównych zbiorników wód podziemnych (Skrzypczak [red], 2003) oraz materiałów Państwowej Służby Hydrogeologicznej na analizowanym terenie nie występują główne zbiorniki wód podziemnych.

Jednolite części wód podziemnych

Analizowany teren znajduje się w jednolitej części wód podziemnych nr PLGW6000107.

Ujęcia wód podziemnych

Na analizowanym terenie nie występują ujęcia wód podziemnych dla których ustanowiono by strefy ochrony bezpośredniej lub pośredniej.

2.5 KLIMAT

Warunki klimatyczne Jeleniej Góry determinowane są w ogólnym zarysie przez dwa czynniki: geograficzny wynikający z lokalizacji obszaru opracowania w środkowej Europie i położenia miasta u podnóża bariery orograficznej Karkonoszy, oraz czynnik cyrkulacyjny związany z ruchami morskich, arktycznych i kontynentalnych mas powietrza. Średnia roczna temperatura powietrza w Jeleniej Górze (342 m n.p.m) wynosi 7,6°C.⁶ Wraz ze wzrostem wysokości nad poziom morza średnia roczna temperatura powietrza obniża się w profilu wysokościowym Sudetów przeciętnie o 0,54°C/100 m. W przebiegu rocznym temperatury powietrza, według średnich miesięcznych, w Kotlinie Jeleniogórskiej maksimum przypada w lipcu (17,3°C), a minimum w styczniu (-1,8°C). Jednak w niektórych latach najcieplejszym miesiącem może być czerwiec lub sierpień, a najniższe temperatury mogą wystąpić w lutym lub grudniu. Na obszarze Kotliny Jeleniogórskiej, w przebiegu rocznym opadów atmosferycznych wyraźnie zaznacza się maksimum letnie i minimum zimowe. Około

⁴ Michniewicz M. i inni, Mapa Hydrogeologiczna Polski 1:200000, ark. Jelenia Góra, Wydawnictwa Geologiczne, 1980 r.;

⁵ Kiełczawa J., Czerski M., Mapa Hydrogeologiczna Polski ark. Jelenia Góra, PIG, Warszawa, 1997 r.;

⁶ Opracowanie ekofizjograficzne dla miasta Jelenia Góra, Pro-Forma, wrzesień 2015 r.;

40% sumy rocznej opadów przypada na sezon letni, od czerwca do sierpnia. Najniższe opady występują zazwyczaj w styczniu lub lutym, a najwyższe w lipcu. Obserwuje się duże różnice pomiędzy miesięcznymi i rocznymi sumami opadów w poszczególnych latach. Sumy roczne mogą być nawet o 40–50% większe lub mniejsze od średniej wieloletniej. Mała stabilność sum opadów atmosferycznych jest charakterystyczną cechą klimatu całej Polski. Najczęstsze kierunki wiatrów pokrywają się z osiami dolin rzecznych lub przełęczy.

Według średniej rocznej częstości występowania kierunków wiatru z okresu 1994-2003 dominującym jest kierunek zachodni (17%), znaczny udział przypada też na kierunek północno - zachodni (14,9%). Wiatr z sektora południowego (SE, S, SW) stwarza potencjalne warunki do powstawania zjawisk fenowych, które należą do kategorii lokalnych systemów cyrkulacji orograficznej i bezpośrednio związany jest z Masywem Karkonoszy.

2.6 POWIERZCHNIA ZIEMI

2.6.1 UKSZTAŁTOWANIE TERENU, ZAGROŻENIE OSUWISKOWE

Ukształtowanie terenu

Analizowany teren położony jest u podnóża zbocza Góry Chojnik, właściwie w miejscu, gdzie teren już się wypląszcza w kierunku północnym. Rzędne w części południowo-wschodniej wynoszą ok. 373 m n.p.m., w części południowo-zachodniej ok. 363 m n.p.m., a w części północnej, położonej przy ul. B. Czecha ok. 360 m n.p.m. Analizowany teren jak do tej pory nie był przekształcony antropogenicznie, dominował tu rolniczy typ zagospodarowania terenu.



Rysunek 1 Ukształtowanie terenu nr 1 na podstawie Numerycznego Modelu Terenu

Zjawiska osuwiskowe

Na podstawie danych Systemu Ochrony Przeciwosuwiskowej PIG oraz suikzp miasta Jelenia Góra na analizowanym terenie nie odnotowano obszarów, na których stwierdzono by osuwiska lub zagrożonych występowaniem ruchów masowych ziemi.

2.6.2 GLEBY I ROLNICZA PRZESTRZEŃ PRODUKCYJNA

Na analizowanym terenie występują grunty rolne pozostające w użytkowaniu. Jedynie w części wschodniej wskazano grunty zadrzewione Lz. Zgodnie z ewidencją gruntów wskazano tu grunty orne klasy RIIIb, grunty orne klasy RIVa, łąki klasy ŁIII oraz pastwiska klasy PsIV i PsV. Według map glebowych wskazano tu gleby w typie gleb brunatnych deluwialnych zaliczone do kompleksu pszenno-górskiego.

2.7 ZASOBY NATURALNE

W głębokim podłożu analizowanego terenu występuje złożo wód leczniczych „Cieplice” (ID Midas 7926). Złożo to jest eksploatowane, ale obszar i teren górniczy znajdują się poza obszarem objętym zmianą suikzp.

2.8 PRZYRODA OŻYWIONA

Na analizowanym terenie występują grunty orne pozostające w użytkowaniu. W części wschodniej znajdują się zadrzewienia (nie będące formalnie lasami wg ewidencji gruntów), dominuje tu klon i dąb szypułkowy.

Generalnie na analizowanym obszarze nie stwierdzono stanowisk gatunków roślin chronionych ani szczególnie cennych siedlisk przyrodniczych, teren ma charakter rolniczy, nie mniej jednak został on włączony do otuliny Karkonoskiego Parku Narodowego, jako że stanowi teren okalający Górę Chojnik.

2.9 OBSZARY CHRONIONE NA PODSTAWIE USTAWY Z 16 KWIETNIA 2004 R. ORAZ KORYTARZE EKOLOGICZNE

Analizowany teren znajduje się w otulinie Karkonoskiego Parku Narodowego. Obecnie na terenie parku obowiązuje Rozporządzenie Ministra Klimatu i Środowiska z dnia 25 marca 2021 r. w sprawie ustanowienia planu ochrony dla Karkonoskiego Parku Narodowego. Dla otuliny nie wskazano szczególnych zaleceń za wyjątkiem dwóch, które znajdują się w rozdziale 13. Wskazano tu następujące zapisy:

- ograniczenie wprowadzania obiektów budowlanych i urządzeń technicznych mogących mieć negatywne oddziaływanie na zasoby przyrodnicze i krajobrazowe Parku, w szczególności na siedliska przyrodnicze oraz gatunki roślin i zwierząt chronionych, będących przedmiotami ochrony obszarów Natura 2000
- niewprowadzanie nowej zabudowy w przebiegu istniejących korytarzy ekologicznych, łączących Park i jego otulinę z obszarami cennymi przyrodniczo od wschodniej granicy miasta Piechowice od drogi nr 366 do pierwszych zabudowań w Jeleniej Górze-Sobieszowie oraz obszary leśne i rolne leżące między miejscowościami Piechowice i Jelenia Góra-Sobieszów, stanowiące korytarz migracji zwierząt między Pogórzem Karkonoszy a Kotliną Jeleniogórską, a w szczególności z suchym zbiornikiem przeciwpowodziowym „Sobieszów”,

Korytarz ekologiczny wskazano tu na rysunku nr 1 załączonym do rozporządzenia w sprawie planu ochrony dla KPN. Natomiast w opracowaniach dotyczących całego kraju⁷ analizowany teren znajduje się poza wyznaczonymi korytarzami ekologicznymi dla ssaków drapieżnych i kopytnych oraz dla ptaków, choć wskazane są one tuż obok, na terenach leśnych Góry Chojnik. Zwierzęta obecnie mają możliwość przemieszczania się na analizowanym terenie, ale ze względu na zabudowę znajdującą się na zachód od analizowanego obszaru (budynek Centrum Turystyki) oraz zabudowę po północnej stronie ul. B. Czecha będą wybierały kierunek południe – północny – wschód. Na północ od ul. B. Czecha znajduje się co prawda grunt orny, ale już w nieco większym oddaleniu

⁷ Jędrzejewski W., Nowak S., Stachura K., Skierczyński M., Mysłajek R. W., Niedziałkowski K., Jędrzejewska B., Wójcik J. M., Zalewska H., Pilot M., Górny M., Kurek R.T., Ślusarczyk R. Projekt korytarzy ekologicznych łączących Europejską Sieć Natura 2000 w Polsce. Zakład Badania Ssaków PAN, Białowieża 2011 r.

znajduje się zwarta zabudowa mieszkaniowa jednorodzinna, która uniemożliwia dalsze migracje (rejon ul. Kamiennogórskiej, ok. 100 – 120 m na północ od ul. B. Czecha).

2.10 KRAJOBRAZ

Na analizowanym terenie występuje harmonijny krajobraz półnaturalny z zachowaną mozaiką terenów rolnych i zadrzewień. Z ul. B. Czecha widoczna jest ściana lasu Góry Chojnik oraz widok na tereny rolne w kierunku wschodnim i w kierunku zachodnim. Negatywnym elementem krajobrazu jest centrum turystyki znajdujące się poza zachodnią granicą terenu. Choć próbowano tym zabudowaniom nadać formę, która w jakiś sposób wpisywała by się w otoczenie Góry Chojnik, to jednak obecnie stanowi ono raczej wyłom w krajobrazie rolno-leśnym. Oczywiście ocena krajobrazu jest kwestią czysto subiektywną i może podlegać różnym ocenom, nie mniej wydaje się, że stanowi ewidentnie element obcy w tym krajobrazie.

2.11 ZABYTKI I OBIEKTY O WARTOŚCIACH KULTUROWYCH

Na analizowanym obszarze nie występują jakiegokolwiek zabytki, stanowiska archeologiczne, strefy ochrony konserwatorskiej czy obiekty o wartościach kulturowych.

3. OCENA POTENCJALNYCH ZMIAN STANU ŚRODOWISKA PRZY BRAKU REALIZACJI USTALEŃ ZMIANY SUIKZP

W obowiązującym obecnie studium analizowany obszar wskazano jako teren R - rolny, natomiast niniejsza zmiana wprowadza tu tereny US(z1) tereny sportowo-rekreacyjne. W obowiązującym na analizowanym terenie mpzp z 2012 r. wskazano tu teren Z/R, ZL, a więc tereny Z – zieleni nieurządzonej, R – tereny rolnicze R, ZL – tereny lasów i zadrzewień. Tak więc w przypadku braku zmiany suikzp teren ten pozostałby w stanie obecnym, jako tereny rolne i jako tereny zalesień.

4. ISTNIEJĄCE PROBLEMY OCHRONY ŚRODOWISKA ISTOTNE Z PUNKTU WIDZENIA REALIZACJI PROJEKTOWANEGO DOKUMENTU, W SZCZEGÓLNOŚCI DOTYCZĄCE OBSZARÓW PODLEGAJĄCYCH OCHRONIE NA PODSTAWIE USTAWY Z DNIA 16 KWIETNIA 2004 R. O OCHRONIE PRZYRODY

Na analizowanym terenie nie stwierdza się występowania szczególnych problemów ochrony środowiska związanych z obowiązującymi obszarowymi formami ochrony przyrody, teren ten znajduje się w otulinie Karkonoskiego Parku Krajobrazowego. Nie stwierdza się na analizowanym obszarze innych problemów ochrony środowiska.

5. SKUTKI DLA ŚRODOWISKA WYNIKAJĄCE Z REALIZACJI USTALEŃ ZMIANY SUIKZP

Teren objęty projektem zmiany studium znajduje się w obrębie otuliny Karkonoskiego Parku Narodowego oraz w bezpośrednim sąsiedztwie obszarów Natura 2000 „Karkonosze” PLH020006 i PLB020007. Bezpośrednio na analizowanym obszarze nie występują cenne siedliska przyrodnicze, wskazywano tu jednak przebieg korytarza ekologicznego. Jak wskazano w rozporządzeniu z marca 2021 r. na terenie otuliny obowiązują ograniczenia w zakresie wprowadzania obiektów, które mogłyby negatywnie wpływać na siedliska przyrodnicze i gatunki chronione. Projekt suikzp wprowadza możliwość realizacji usług

sportu i rekreacji, nie precyzując jednak jakie dokładnie miałyby być to usługi. Zakres tej kategorii jest bardzo szeroki od np. tras dla nart biegowych (bez zabudowy kubaturowej i bez ich utwardzania) po tor żużlowy, tor Formuły 1 czy tor motokrosowy. W projekcie suikzp w tym zakresie określono następujące ustalenia dla terenów US(z1):

Obszary sportowo – rekreacyjne US(z1)

1) Funkcją dominującą obszarów sportu i rekreacji US(z1) jest funkcja wypoczynkowa, rekreacyjna i sportowa. W obrębie obszaru można lokalizować:

a) budynki zamieszkania zbiorowego, budowle i urządzenia sportowe lub rekreacyjne,

b) sieci, obiekty i urządzenia infrastruktury technicznej,

c) zielenią urządzonej i obiekty małej architektury.

2) Ustala się następujące wskaźniki zagospodarowania oraz użytkowania terenów:

a) maksymalny wskaźnik intensywności zabudowy – 1,0,

b) minimalna powierzchnia terenów czynnych biologicznie – 60%,

c) maksymalna wysokość zabudowy – 12 m.

3) Ustala się następujące kierunki zagospodarowania oraz kształtowania ładu przestrzennego:

a) realizacja nowych obiektów kubaturowych, urządzeń sportowych i rekreacyjnych, z dopuszczeniem urządzeń turystyczno – rekreacyjnych,

b) utrzymanie i realizacja publicznej zieleni urządzonej o charakterze parkowym oraz uzupełnienie o ciągi spacerowe, trasy rowerowe oraz miejsca wypoczynku,

c) wyposażenie terenu w urządzenia komunikacyjne (parkingi), oraz zaplecze higieniczno – sanitarne.

Tak więc w projekcie mpzp dla tego terenu wskazana będzie dokładniejsza forma zagospodarowania terenu. I tu należy zauważyć, że na tym etapie konieczne będzie wzięcie również pod uwagę zapisów Planu Ochrony Karkonoskiego Parku Narodowego dotyczących realizacji przedsięwzięć w taki sposób, aby nie powodowały negatywnego wpływu na środowisko przyrodnicze np. poprzez odsunięcie zabudowy do DW366, brak realizacji zabudowy kubaturowej, brak oświetlenia itp. Zgodnie z wynikami budżetu obywatelskiego na tym terenie ma nastąpić realizacja toru saneczkowego, jednak projekt suikzp nie precyzuje dokładnie tego kierunku. W projekcie studium uwarunkowań i kierunków zagospodarowania przestrzennego zawarto szereg rozwiązań mających na celu ograniczenie, minimalizowanie oraz kompensację negatywnych oddziaływań, w tym również konieczność uwzględnienia aktualnych przepisów dotyczących Karkonoskiego Parku Narodowego. Będą one musiały zostać wzięte pod uwagę przy konstruowaniu projektu miejscowego planu zagospodarowania przestrzennego, jak np. wskaźniki powierzchni biologicznie czynnej czy

ustalenia dotyczące ochrony przyrody. Omówienie rodzajów poszczególnych oddziaływań zostało zawarte w rozdziałach 5.1 – 5-11.

5.1 WPŁYW NA WODY POWIERZCHNIOWE

Projekt zmiany studium nie wprowadza nowych terenów i sposobów zagospodarowania, które w sposób znaczący mogłyby pogorszyć jakość wód powierzchniowych, a w szczególności takich, które kolidowałyby z istniejącymi stawami czy ciekami, w sposób który powodowałby ich likwidację, gdyż na analizowanym terenie brak jest jakichkolwiek cieków czy zbiorników wód powierzchniowych. Ewentualna realizacja zabudowy usług sportu i rekreacji wpłynie na zwiększenie ilości odprowadzanych ścieków, jednak jest to problem marginalny, biorąc pod uwagę fakt właściwego skanalizowania analizowanego obszaru (czy to siecią kanalizacyjną czy zbiornikami bezodpływowymi).

W związku z wprowadzeniem szczegółowych zasad ochrony wód powierzchniowych oraz braku zagrożenia dla wód płynących i stojących nie przewiduje się zagrożenia dla tego komponentu środowiska.

5.2 WPŁYW NA WODY PODZIEMNE

Na analizowanym terenie występują użytkowe poziomy wodonośne w utworach karbońskich, nie wyznaczono tu jednak głównych zbiorników wód podziemnych. Nie przewiduje się szczególnego zagrożenia wód podziemnych. Powstanie nowej zabudowy z niedostatecznie rozwiązaniem systemem odprowadzania ścieków może wpłynąć na stan wód podziemnych. Dla ochrony wód podziemnych ważne będą więc ustalenia przedstawione w zakresie gospodarki ściekowej w rozdziale 5.1.

5.3 WPŁYW NA KLIMAT

W szerszej skali realizacja ustaleń planu nie będzie miała wpływu na klimat miasta jako całości, gdyż wprowadzone mają tu zostać usługi sportu i rekreacji, które zwykle nie powodują znaczących emisji zanieczyszczeń. Natomiast niewielkiej zmianie może ulec istniejący tu lokalny topoklimat rolniczo-leśny na topoklimat terenów zabudowanych. Ponieważ jednak w pobliżu dominują rozległe tereny leśne i rolnicze Góry Chojnik zmiana ta będzie nieznaczna i będzie dotyczyła tylko tego niewielkiego terenu. Oddziaływanie topoklimatu rolnego i leśnego będzie ciągle zauważalne.

5.4 POWIERZCHNIA ZIEMI

5.4.1 WPŁYW NA UKSZTAŁTOWANIE TERENU

Projekt suikzp zakłada zmianę przeznaczenia rolnego na zabudowę usług sportu i rekreacji. W ujęciu ogólnym projekt zmiany suikzp nie przewiduje wielkoskalowych przedsięwzięć, takich jak drogi, składowiska odpadów, eksploatacja kopalni czy inne obiekty, których budowa związana jest z przemieszczaniem znaczącej ilości mas ziemnych. Jednak i realizacja różnego typu usług sportu i rekreacji może powodować duże zmiany ukształtowania terenu. Np. realizacja torów saneczkowych czy skoczni narciarskiej mogłaby wymagać dokonania znacznych zmian powierzchni terenu (kształtowanie nasypów,

nawiezenie kruszyw i ziemi). Można więc założyć, że możliwe będzie tu powstanie nawet znacznych zmian ukształtowania terenu.

5.4.2 WPŁYW NA GLEBY

Na analizowanym terenie występują gleby rolnicze pozostające w uprawie jako grunty orne. Realizacja usług sportu i rekreacji spowoduje zmianę przeznaczenia tego terenu i zanik rolnictwa. W świetle obowiązującego prawa zgodnie z ustawą z dnia 3 lutego 1995 r. o ochronie gruntów rolnych i leśnych (t.j. Dz. U. z 2021 r. poz. 1326) przekształcenie gleb klasy III na cele nierolnicze w miejscowym planie zagospodarowania przestrzennego na obszarze miast nie wymaga zgody odpowiedniego organu. Na analizowanym terenie grunty tego typu występują, ale nie będą wymagały zmiany przeznaczenia. Na skutek ustaleń projektu suikzp nie następuje również konieczność przekształcania gruntów leśnych na cele nieleśne, gdyż gleby takie na analizowanym terenie nie występują. Reasumując w związku z realizacją ustaleń zmiany suikzp rolnictwo i gleby na analizowanym terenie przestaną istnieć. W przypadku gleb istotne będzie jaki zostanie przyjęty wskaźnik powierzchni biologicznie czynnej, jednak i tu należy zauważyć, że zawsze możliwe jest zastąpienie istniejących gleb innymi – nie są to kwestie w żaden sposób regulowane.

5.5 WPŁYW NA ZASOBY NATURALNE

Na analizowanym terenie w głębokim podłożu występuje udokumentowane złożo wód leczniczych. Realizacja terenów usług sportu i rekreacji nie spowoduje zagrożenia dla tych złóż, o ile prawidłowo zostaną zaprojektowane i wykonane wszelkie kwestie związane z kanalizacją.

5.6 WPŁYW NA PRZYRODĘ OŻYWIONĄ

Projekt zmiany suikzp wprowadza możliwość realizacji zabudowy usług sportu i rekreacji. Na analizowanym terenie nie występują wartościowe siedliska przyrodnicze lub stanowiska rzadkich gatunków, które narażone byłyby na dewastację w wyniku realizacji zabudowy. Zajęte przez zabudowę lub innego rodzaju formę zajęcia terenu będą grunty orne oraz zadrzewienia dębowo-klonowe. Realizacja zabudowy nie wpłynie na ograniczenie wartości przyrodniczych. Osobną kwestią jest natomiast wpływ na formy ochrony przyrody, w tym na obowiązujące ustalenia wynikające z rozporządzenia dotyczącego Karkonoskiego Parku Narodowego, obszarów Natura 2000 oraz na korytarze ekologiczne. Omówione one zostały w rozdziale poniżej dotyczącym wpływu na formy ochrony przyrody.

Reasumując na terenie objętym zmianą suikzp nie występują stanowiska roślin chronionych czy szczególnie cenne siedliska przyrodnicze, a realizacja planu nie przyczyni się do pogorszenia stanu środowiska przyrodniczego.

5.7 WPŁYW NA OBSZARY CHRONIONE NA PODSTAWIE USTAWY Z 16 KWIETNIA 2004 O OCHRONIE PRZYRODY I NA KORYTARZE EKOLOGICZNE

Analizowany teren znajduje się w otulinie Karkonoskiego Parku Narodowego. Obecnie na terenie parku obowiązuje Rozporządzenie Ministra Klimatu i Środowiska z dnia 25 marca 2021 r. w sprawie ustanowienia planu ochrony dla Karkonoskiego Parku

Narodowego. Dla otuliny nie wskazano szczególnych zaleceń za wyjątkiem dwóch, które znajdują się w rozdziale 13. Wskazano tu następujące zapisy:

- ograniczenie wprowadzania obiektów budowlanych i urządzeń technicznych mogących mieć negatywne oddziaływanie na zasoby przyrodnicze i krajobrazowe Parku, w szczególności na siedliska przyrodnicze oraz gatunki roślin i zwierząt chronionych, będących przedmiotami ochrony obszarów Natura 2000
- niewprowadzanie nowej zabudowy w przebiegu istniejących korytarzy ekologicznych, łączących Park i jego otulinę z obszarami cennymi przyrodniczo od wschodniej granicy miasta Piechowice od drogi nr 366 do pierwszych zabudowań w Jeleniej Górze-Sobieszowie oraz obszary leśne i rolne leżące między miejscowościami Piechowice i Jelenia Góra-Sobieszów, stanowiące korytarz migracji zwierząt między Pogórzem Karkonoszy a Kotliną Jeleniogórską, a w szczególności z suchym zbiornikiem przeciwpowodziowym „Sobieszów”,

Teren objęty projektem zmiany studium znajduje się w obrębie otuliny Karkonoskiego Parku Narodowego oraz w bezpośrednim sąsiedztwie obszarów Natura 2000 „Karkonosze” PLH020006 i PLB020007. Bezpośrednio na analizowanym obszarze nie występują cenne siedliska przyrodnicze, wskazywano tu jednak przebieg korytarza ekologicznego. Jak wskazano w rozporządzeniu z marca 2021 r. na terenie otuliny obowiązują ograniczenia w zakresie wprowadzania obiektów, które mogłyby negatywnie wpływać na siedliska przyrodnicze i gatunki chronione. Projekt suikzp wprowadza możliwość realizacji usług sportu i rekreacji, nie precyzując jednak jakie dokładnie miałyby być to usługi. Zakres tej kategorii jest bardzo szeroki od np. tras dla nart biegowych (bez zabudowy kubaturowej i bez ich utwardzania) po tor żużlowy, tor Formuły 1 czy tor motokrosowy. W projekcie suikzp w tym zakresie określono następujące ustalenia dla terenów US(z1):

- **Obszary sportowo – rekreacyjne US(z1)**
- **1) Funkcją dominującą obszarów sportu i rekreacji US(z1) jest funkcja wypoczynkowa, rekreacyjna i sportowa. W obrębie obszaru można lokalizować:**
 - **a) budynki zamieszkania zbiorowego, budowle i urządzenia sportowe lub rekreacyjne,**
 - **b) sieci, obiekty i urządzenia infrastruktury technicznej,**
 - **c) zielenią urządzoną i obiekty małej architektury.**
- **2) Ustala się następujące wskaźniki zagospodarowania oraz użytkowania terenów:**
 - **a) maksymalny wskaźnik intensywności zabudowy – 1,0,**
 - **b) minimalna powierzchnia terenów czynnych biologicznie – 60%,**

- **c) maksymalna wysokość zabudowy – 12 m.**
- **3) Ustala się następujące kierunki zagospodarowania oraz kształtowania ładu przestrzennego:**
 - **a) realizacja nowych obiektów kubaturowych, urządzeń sportowych i rekreacyjnych, z dopuszczeniem urządzeń turystyczno – rekreacyjnych,**
 - **b) utrzymanie i realizacja publicznej zieleni urządzonej o charakterze parkowym oraz uzupełnienie o ciągi spacerowe, trasy rowerowe oraz miejsca wypoczynku,**
 - **c) wyposażenie terenu w urządzenia komunikacyjne (parkingi), oraz zaplecze higieniczno – sanitarne.**

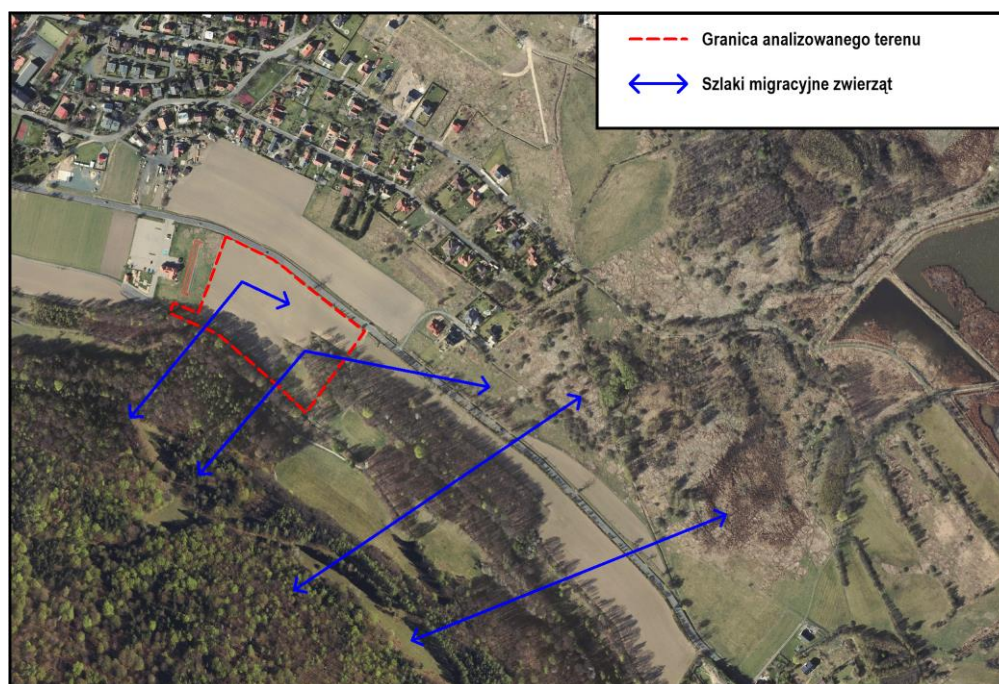
Tak więc w projekcie mpzp dla tego terenu wskazana będzie dokładniejsza forma zagospodarowania terenu. I tu należy wskazać, że na tym etapie konieczne będzie wzięcie również pod uwagę zapisów rozporządzenia ustalającego Plan Ochrony Karkonoskiego Parku Narodowego w taki sposób, aby planowane przedsięwzięcia nie powodowały negatywnego wpływu na środowisko przyrodnicze np. poprzez odsunięcie zabudowy do DW366, brak realizacji zabudowy kubaturowej, brak oświetlenia itp. Zgodnie z wynikami budżetu obywatelskiego na tym terenie ma nastąpić realizacja toru saneczkowego, jednak projekt suikzp nie precyzuje dokładnie tego kierunku. W projekcie studium uwarunkowań i kierunków zagospodarowania przestrzennego zawarto szereg rozwiązań mających na celu ograniczenie, minimalizowanie oraz kompensację negatywnych oddziaływań, w tym również konieczność uwzględnienia aktualnych przepisów dotyczących Karkonoskiego Parku Narodowego. Będą one musiały zostać wzięte pod uwagę przy konstruowaniu projektu miejscowego planu zagospodarowania przestrzennego, jak np. wskaźniki powierzchni biologicznie czynnej czy ustalenia dotyczące ochrony przyrody.

Korytarze ekologiczne

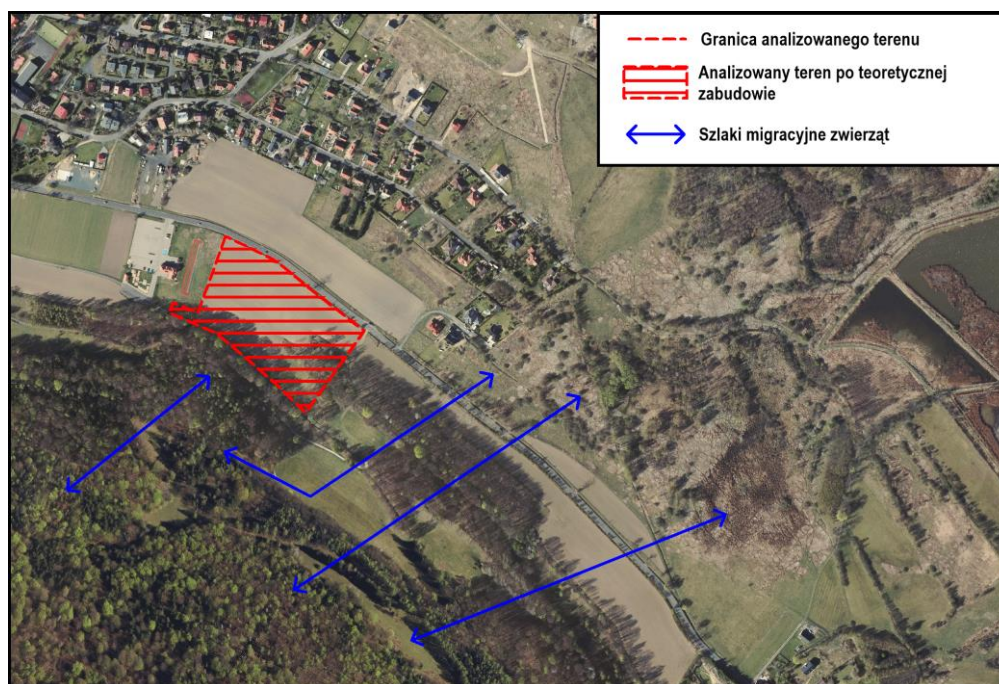
Korytarz ekologiczny wskazano tu na rysunku nr 1 załączonym do rozporządzenia w sprawie planu ochrony dla KPN. Natomiast w opracowaniach dotyczących całego kraju⁸ analizowany teren znajduje się poza wyznaczonymi korytarzami ekologicznymi dla ssaków drapieżnych i kopytnych oraz dla ptaków, choć wskazane są one tuż obok, na terenach leśnych Góry Chojnik. Zwierzęta obecnie mają możliwość przemieszczania się na analizowanym terenie, ale ze względu na zabudowę znajdującą się na zachód od analizowanego obszaru (budynek Centrum Turystyki) oraz zabudowę po północnej stronie ul. B. Czecha będą wybierały kierunek południe – północny – wschód. Po północnej stronie ul. B. Czecha znajduje się co prawda grunt orny, ale już w nieco większym oddaleniu znajduje się zwarta zabudowa mieszkaniowa jednorodzinna, która uniemożliwia dalsze migracje (rejon ul. Kamiennogórskiej, ok. 100 – 120 m na północ od ul. B. Czecha). Po realizacji zabudowy ten stan nie zmieni się w sposób znaczący. Zwierzęta będą mogły się

⁸ Jędrzejewski W., Nowak S., Stachura K., Skierczyński M., Mysłajek R. W., Niedziałkowski K., Jędrzejewska B., Wójcik J. M., Zalewska H., Pilot M., Górny M., Kurek R.T., Ślusarczyk R. Projekt korytarzy ekologicznych łączących Europejską Sieć Natura 2000 w Polsce. Zakład Badania Ssaków PAN, Białowieża 2011 r.

przemieszczać od strony Góry Chojnik w kierunku stawów w Podgórzynie omijając analizowany teren od południowego wschodu i wschodu.



Rysunek 1 Szlaki migracyjne przed zabudową analizowanego terenu



Rysunek 2 Szlaki migracyjne po zabudowie analizowanego terenu (przyjęto, że jego całość może zostać zabudowana lub ogrodzona)

5.8 WPŁYW NA KRAJOBRAZ

Na analizowanym obszarze krajobraz zmienia się, jednak bardzo trudno jest ocenić na etapie ogólności jakim jest projekt suikzp w jakim stopniu ta zmiana będzie miała miejsce. Można założyć, że strefa krajobrazu rolno-leśnego podnóża Góry Chojnik ustąpi krajobrazowi obszarów usług sportu i rekreacji. Obecnie taki typ krajobrazu prezentuje centrum turystyki i ten typ krajobrazu ulegnie poszerzeniu. W zapisach projektu suikzp znalazł się szereg

wskazań do konstruowania mpzp na tym terenie, min. wskaźniki zagospodarowania i użytkowania terenów oraz zasady kształtowania ładu przestrzennego, które powinny zabezpieczyć właściwe kształtowanie się krajobrazu, niewątpliwie jednak można uznać, że krajobraz analizowanego terenu ulegnie zmianie.

5.9 WPŁYW NA ZABYTKI I OBIEKTY O WARTOŚCIACH KULTUROWYCH

Na obszarze objętym planem nie występują zabytki ujęte w Rejestrze Zabytków Województwa, ani w Gminnej Ewidencji Zabytków, brak jest tu również stanowisk archeologicznych, nie zaistniała więc potrzeba wprowadzania zapisów dotyczących tego typu obiektów.

5.10 WPŁYW NA WARUNKI I JAKOŚĆ ŻYCIA MIESZKAŃCÓW

5.10.1 JAKOŚĆ POWIETRZA ATMOSFERYCZNEGO

Projekt zmiany suikzp wprowadza możliwość realizacji funkcji usług sportu i rekreacji. W przypadku powstania zabudowy sportowo-rekreacyjnej nie przewiduje się wzrostu emisji, obiekty tego typu zwykle nie powodują znaczących oddziaływań. W ostatnich latach w wyniku ogólnopolskiej „walki ze smogiem” znacznie wzrosła świadomość ekologiczna. Wprowadzone zostały również uchwały antysmogowe, które znacząco ograniczają możliwość lokalizowania źródeł ciepła wykorzystujących najgorsze jakościowo paliwa. W związku z realizacją zabudowy usług sportu i rekreacji nie przewiduje się więc zagrożenia dla ponadnormatywnego wzrostu zanieczyszczeń.

5.10.2 KLIMAT AKUSTYCZNY

Dopuszczalne poziomy hałasu powinny odpowiadać wymaganiom rozporządzenia Ministra Środowiska z dnia 14 czerwca 2007 r. w sprawie dopuszczalnych poziomów hałasu w środowisku (t.j. Dz. U. z 2014 r. poz. 112). Prowadzenie działalności na jakichkolwiek terenach (czy to produkcyjnych, czy usługowych, czy też zabudowy mieszkaniowej jednorodzinnej) nie powinno powodować przekroczenia standardów jakości środowiska, o czym wyraźnie mówi art. 144 ust. 1 ustawy Prawo ochrony środowiska. W ust. 2 ww. artykułu pojawia się nakaz dotyczący ewentualnego oddziaływania na środowisko i tereny sąsiednie, tj. eksploatacja instalacji powodująca wprowadzanie gazów lub pyłów do powietrza, emisje hałasu oraz wytwarzanie pól elektromagnetycznych nie powinna powodować przekroczenia standardów jakości środowiska poza terenem, do którego prowadzący instalację ma tytuł prawny.

Nie jest wiadome jakiego typu zabudowa usług sportu i rekreacji może tu powstać, gdyż projekt suikzp jest na tyle ogólny, że nie precyzuje tych kwestii. Mogą tu powstać zarówno usługi stosunkowo „ciche” (jak np. trasy do narciarstwa biegowego), jak i „głośne” (tor żużlowy, tor gokartowy). Może powstać również jakiś rodzaj usług, które będą powodować nadmierny hałas tylko czasowo (np. hotel w którym odbywają się wesela czy inne imprezy) albo czasowe organizowanie imprez sportowych (np. zawody w biegach narciarskich czy zwykłych biegach).

Bez względu jednak na to jaki rodzaj przedsięwzięcia tu powstanie należy podkreślić, że zgodnie z obowiązującym prawem jakość klimatu akustycznego, za wyjątkiem dróg, nie może przekroczyć ustalonych standardów, w związku z czym w razie wystąpienia jakichkolwiek przekroczeń właściciel terenu będzie zobowiązany do ograniczenia uciążliwości. W projekcie planu, zgodnie z art. 114 ust. 1 Prawa ochrony środowiska wskazano, które z terenów należą do poszczególnych rodzajów terenów, o których mowa w art. 113 ust. 2 pkt 1.

W przypadku wystąpienia negatywnych oddziaływań inwestor będzie musiał każdorazowo wprowadzić odpowiednie zabezpieczenia. Wśród nich wyróżnia się m.in. prowadzenie prac czy imprez wyłącznie w określonych godzinach (np. poza godzinami nocnymi), zastosowanie ekranów akustycznych, prowadzenie prac w pomieszczeniach, czy odpowiednia lokalizacja emitorów hałasu. W kontekście zanieczyszczeń powietrza do rodzajów zabezpieczeń zaliczyć można np.: montaż właściwych, zgodnych z obowiązującymi normami urządzeń, montaż odciągów spalin oraz odpowiednią lokalizację emitorów. W związku z charakterem poszczególnych terenów oraz z ewentualną możliwością wprowadzenia zabezpieczeń, nie przewiduje się wystąpienia znaczących negatywnych oddziaływań na analizowanych obszarach.

5.10.3 POLA ELEKTROMAGNETYCZNE

Projekt zmiany suikzp nie wprowadza specjalnych obostrzeń co do lokowania anten telefonii komórkowej. Podobnie jak w przypadku emisji zanieczyszczeń i hałasu, wprowadzanie do środowiska pól elektromagnetycznych obostrzone jest szeregiem przepisów oraz systemu kontroli, stojących poza systemem planowania przestrzennego. Należy również dodać, że zgodnie z ustawą z dnia 7 maja 2010 r. o wspieraniu rozwoju usług i sieci telekomunikacyjnych (t.j. z 2021 r. poz. 777 ze zm.) miejscowy plan zagospodarowania przestrzennego nie może ustanawiać zakazów, a przyjmowane w nim rozwiązania nie mogą uniemożliwiać rozwoju telefonii komórkowej, tak więc wprowadzanie ewentualnych ustaleń jest znacznie ograniczone.

5.10.4 GOSPODARKA ODPADAMI

Wszelkie odpady generowane na analizowanym terenie będą zagospodarowane zgodnie z obowiązującymi przepisami. Projekt planu nie wprowadza żadnych nowych obiektów które generowałyby powstawanie dużych ilości odpadów lub też związane były z ich składowaniem czy przetwarzaniem. Gospodarka odpadami obostrzona jest szeregiem przepisów oraz systemem kontroli, będącymi poza systemem planowania przestrzennego. Problem ten regulują: ustawa z dnia 14 grudnia 2012 r. o odpadach (t.j. Dz. U. z 2021 r. poz. 779 ze zm.), ustawa z dnia 13 września 1996 r. o utrzymaniu czystości i porządku w gminach (t.j. Dz. U. z 2021 r., poz. 888), jak również odpowiednie uchwały Rady Gminy. Nie ma zatem potrzeby ani delegacji ustawowej do regulowania tego zagadnienia ustaleniami miejscowego planu, które zakładają ich rozwiązywanie aktami prawnymi wyższego rzędu.

5.10.5 ZAGROŻENIE POWODZIOWE

Na analizowanym terenie nie występują obszary szczególnego zagrożenia powodzią, ani możliwych potopień, nie zaistniała więc potrzeba wprowadzania zapisów w tym zakresie.

5.10.6 ZAGROŻENIE OSUWISKOWE

Na analizowanym terenie nie występują osuwiska, ani tereny zagrożone ruchami masowymi ziemi, nie zaistniała więc potrzeba wprowadzania zapisów w tym zakresie.

6. PRZEWIDYWANE MOŻLIWOŚCI TRANSGRANICZNEGO ODDZIAŁYWANIA NA ŚRODOWISKO

Projekt zmiany suikzp nie wprowadza funkcji, które mogłyby potencjalnie transgranicznie oddziaływać na środowisko.

7. ROZWIĄZANIA MAJĄCE NA CELU ZAPOBIEGANIE, OGRANICZANIE LUB KOMPENSACJE PRZYRODNICZĄ NEGATYWNYCH ODDZIAŁYWAŃ NA ŚRODOWISKO

W projekcie studium uwarunkowań i kierunków zagospodarowania przestrzennego miasta Jelenia Góra, w edycji z 2016 r., zaproponowano szereg rozwiązań mających na celu zapobieganie, ograniczanie i minimalizowanie negatywnych oddziaływań na środowisko.

Na analizowanym terenie objętym zmianami suikzp nie występują cenne siedliska przyrodnicze, istotne ciek i itp. obiekty, które należałoby chronić przed zabudową i zmianami zagospodarowania. Pod tym względem nie przewiduje się zagrożenia dla środowiska przyrodniczego. W projekcie studium (w ujęciu dla całego miasta) uwzględniono również szereg uwarunkowań, m.in. występowanie złóż kopalin, obszarów i terenów górniczych, form ochrony przyrody, w tym w szczególności położenia w obrębie otuliny Karkonoskiego Parku Narodowego, terenów cennych pod względem przyrodniczym proponowanych do objęcia ochroną, obiektów o charakterze zabytkowym, infrastruktury technicznej itp. Te uwarunkowania i ustalenia były formułowane już w poprzednich edycjach suikzp i dotyczą nie tylko analizowanego fragmentu, ale i całego miasta. Zaproponowane w suikzp różnorodne działania zapobiegawcze i minimalizujące zapewniają wprowadzenie w miejscowych planach zagospodarowania przestrzennego rozwiązań, które nie będą powodowały znaczących negatywnych oddziaływań oraz zapewnią możliwość rozwoju gminy w zgodzie z zasadami zrównoważonego rozwoju i poszanowania przyrody.

W projekcie zmiany studium nie wprowadzono zapisów dotyczących kompensacji przyrodniczej. Zakres kompensacji przyrodniczej może zostać określony, zgodnie z art. 75 ust. 4 i 5 prawa ochrony środowiska w pozwoleniu na budowę lub w decyzji o środowiskowych uwarunkowaniach. Na terenie objętym zmianą studium, po przeprowadzonej analizie nie prognozuje się wystąpienia terenów, na których wprowadzenie urbanizacji powodowałyby konieczność wykonania kompensacji przyrodniczej (brak stwierdzenia negatywnego wpływu na cenne siedliska przyrodnicze).

8. MOŻLIWOŚCI ROZWIĄZAŃ ALTERNATYWNYCH DLA OBSZARU NATURA 2000

W projekcie zmiany studium uwarunkowań i kierunków zagospodarowania przestrzennego miasta Jelenia Góra nie wprowadza się form zagospodarowania, które mogłyby wpłynąć negatywnie na jakiegokolwiek siedliska i gatunki chronione w obszarach Natura 2000, w związku z czym nie ma potrzeby wprowadzenia jakichkolwiek rozwiązań alternatywnych, stwierdza się więc, że zapisy projektu zmiany studium nie wpłyną na:

- pogorszenie stanu siedlisk przyrodniczych i siedlisk gatunków roślin i zwierząt, dla których ochrony wyznaczono obszar Natura 2000;
- negatywnie na gatunki, dla których ochrony został wyznaczony obszar Natura 2000;

- pogorszenie integralności obszaru Natura 2000 lub jego powiązania z innymi obszarami.

W związku z powyższym nie zaistniała potrzeba rozpatrywania rozwiązań alternatywnych.

9. PROPOZYCJE DOTYCZĄCE PRZEWIDYWANYCH METOD ANALIZY SKUTKÓW REALIZACJI POSTANOWIEŃ PROJEKTOWANEGO SUIKZP ORAZ CZĘSTOTLIWOŚCI JEJ PRZEPROWADZANIA

Na etapie oceny projektu zmiany studium nie wprowadzono konkretnych rozwiązań mających na celu analizę skutków realizacji oraz częstotliwości jej przeprowadzania. Projekt zmiany studium nie wprowadza funkcji, które byłyby szczególnie uciążliwe dla środowiska, w związku z czym nie ma konieczności prowadzenia specjalnie określonego monitoringu. Jednocześnie zakres studium określony w ustawie z dnia 27 marca 2003 roku o planowaniu i zagospodarowaniu przestrzennym (t.j. Dz. U. z 2021 poz. 741 ze zm.) oraz w rozporządzeniu Ministra Infrastruktury z dnia 28 kwietnia 2004 r. w sprawie wymaganego zakresu projektu studium uwarunkowań i kierunków zagospodarowania przestrzennego gminy (Dz. U. Nr 118, poz. 1223) nie przewiduje możliwości określenia monitoringu w studium uwarunkowań. Istotny jest również fakt, że studium jako dokument o charakterze strategicznym nie jest podstawą do realizacji poszczególnych przekształceń. Ich realizacja może nastąpić dopiero po uchwaleniu planów miejscowych lub wydaniu innych decyzji administracyjnych.

Jednocześnie skutki realizacji postanowień zmiany studium będą podlegały bieżącemu monitoringowi odpowiednich służb ochrony środowiska, służb ochrony przyrody, organów administracji oraz organizacji ekologicznych. Bardzo ważna jest również postawa obywateli, którzy powinni reagować natychmiastową interwencją w przypadku stwierdzenia wystąpienia uciążliwości.

10. STRESZCZENIE W JĘZYKU NIESPECJALISTYCZNYM

Zgodnie z uchwałą intencyjną (uchwała nr 251.XXIV.2020 Rady Miejskiej Jeleniej Góry z dnia 29 października 2020 r.) opracowana zmiana studium dotyczy części fragmentu terenów rolnych położonych u stóp góry Chojnik, w bezpośrednim sąsiedztwie Transgranicznego Centrum Turystyki Aktywnej (dalej TCTA) w dzielnicy Sobieszów. W związku z realizacją projektu zgłoszonego do budżetu obywatelskiego w 2019 r. pojawiła się konieczność zmiany zapisów studium dotyczących bezpośredniego otoczenia TCTA, umożliwiającą realizację zamierzenia wskazanego w projekcie (budowa toru saneczkowego). Dla zachowania czytelności dokumentu, dla obszaru objętego zmianą została wydzielona nowa jednostka funkcjonalna, tożsama z istniejącymi, oznaczona dodatkowo literą „(z)” i cyfrą „1”. Dla jednostki tej zostały określone warunki i zasady zagospodarowania terenu. Poza zmianą w ww. obszarze dokument studium został zaktualizowany w części dotyczącej obszarów szczególnego zagrożenia powodzią, udokumentowanych złóż kopalin oraz obszarów i terenów górniczych, zgodnie z przepisami odrębnymi. Wprowadzone w dokumencie zmiany (w stosunku do obowiązującego obecnie dokumentu) zostały wyróżnione kolorem pomarańczowym. W obowiązującym obecnie studium analizowany obszar wskazano jako teren R - rolny, natomiast niniejsza zmiana wprowadza tu tereny

US(z1) tereny sportowo-rekreacyjne. W obowiązującym na analizowanym terenie mpzp z 2012 r. wskazano tu teren Z/R, ZL, a więc tereny Z – zieleni nieurządzonej, R – tereny rolnicze R, ZL – tereny lasów i zadrzewień.

W projekcie studium (rozumianym jako całość dokumentu) uwzględniono szereg uwarunkowań, m.in. występowanie złóż kopalin, obszarów i terenów górniczych, form ochrony przyrody (otulina Karkonoskiego Parku Narodowego), terenów cennych pod względem przyrodniczym proponowanych do objęcia ochroną, obiektów o charakterze zabytkowym, infrastruktury technicznej itp. Te uwarunkowania i ustalenia były formułowane już w poprzednich edycjach suikzp i dotyczą nie tylko analizowanego niewielkiego fragmentu, ale i całego miasta. W przypadku realizacji projektu mpzp dla zmienionego fragmentu należało będzie brać pod uwagę wszystkie ustalenia suikzp, co pozwoli zapewnić właściwe, zgodne z zasadami zrównoważonego rozwoju, zagospodarowanie poszczególnych terenów. Należy również wskazać, że planowana funkcja zabudowy usług sportu i rekreacji nie spowoduje wystąpienia znaczących negatywnych oddziaływań, albowiem zwykle tego typu zabudowa nie powoduje ponadnormatywnych emisji do środowiska. Na analizowanym terenie obecnie znajdują się grunty orne oraz niewielkie zadrzewienia. Zapisy suikzp dotyczące ochrony przyrody i zieleni miejskiej pozwalają wprowadzić odpowiednie ograniczenia na etapie tworzenia mpzp, natomiast występujące tu grunty orne nie przedstawiają dużej wartości przyrodniczej i w wypadku ich zabudowy nie wystąpią znaczące oddziaływania, również dla Parku Narodowego i jego otuliny.

Prognoza ma na celu określenie prawdopodobnych skutków realizacji ustaleń planu na poszczególne elementy środowiska w ich wzajemnym powiązaniu, w szczególności na ekosystemy, krajobraz, a także na ludzi, dobra materialne i dobra kultury. Została ona wykonana zgodnie z obowiązującymi przepisami.

Analizowany teren położony jest w mieście Jelenia Góra, po południowej stronie ul. B. Czecha i na wschód od Transgranicznego Centrum Turystyki Aktywnej (ul. B. Czecha 14). Powierzchnia terenu objętego zmianą suikzp wynosi 3,1 ha. Analizowany teren położony jest, jak i pozostała duża część miasta w obrębie Kotliny Jeleniogórskiej, choć już niedaleko na południe od analizowanego obszaru rozpoczynają się Karkonosze. W podłożu występują tu rozległe powierzchnie granitów grubo i średnioziarnistych porfirowatych (granit centralny) przynależących do tzw. Masywu Granitowego Karkonoszy, które formowały tę część Sudetów w okresie Karbonu Górnego. Bezpośrednio na powierzchni odsłaniają się w części północnej żwiry peryglacialne **Qpr**, a w części południowej osady deluwialne **dQ**, powstałe w wyniku spływów pokryw glebowych z Góry Chojnik. Na analizowanym terenie nie występują jakiegokolwiek wody powierzchniowe, zarówno w postaci wód płynących, jak i stojących. Na analizowanym terenie nie występują obszary szczególnego zagrożenia powodzią, ani tereny predystynowane do wystąpienia podtopień. Według Mapy Hydrogeologicznej Polski ark. Jelenia Góra na analizowanym terenie w profilu hydrogeologicznym występuje karbońskie piętro wodonośne. W obrębie tego piętra wydzielono jednostkę hydrogeologiczną **5aCI**. Analizowany teren położony jest u podnóża zbocza Góry Chojnik, właściwie w miejscu, gdzie teren już się wyplaszcza w kierunku

północnym. Rzędne w części południowo-wschodniej wynoszą ok. 373 m n.p.m., w części południowo-zachodniej ok. 363 m n.p.m., a w części północnej, położonej przy ul. B. Czecha ok. 360 m n.p.m. Analizowany teren jak do tej pory nie był przekształcony antropogenicznie, dominował tu rolniczy typ zagospodarowania terenu. Na analizowanym terenie występują grunty rolne pozostające w użytkowaniu. Jedynie w części wschodniej wskazano grunty zadrzewione Lz. Zgodnie z ewidencją gruntów wskazano tu grunty orne klasy RIIIb, grunty orne klasy RIVa, łąki klasy ŁIII oraz pastwiska klasy PsIV i PsV. Według map glebowych wskazano tu gleby w typie gleb brunatnych deluwialnych zaliczone do kompleksu pszennego górskiego. W głębokim podłożu analizowanego terenu występuje złożo wód leczniczych „Cieplice” (ID Midas 7926). Złożo to jest eksploatowane, ale obszar i teren górniczy znajdują się poza obszarem objętym zmianą suikzp. Na analizowanym terenie występują grunty orne pozostające w użytkowaniu. W części wschodniej znajdują się zadrzewienia (nie będące formalnie lasami wg ewidencji gruntów), dominuje tu klon i dąb szypułkowy.

Generalnie na analizowanym obszarze nie stwierdzono stanowisk gatunków roślin chronionych ani szczególnie cennych siedlisk przyrodniczych, teren ma charakter rolniczy, nie mniej jednak został on włączony do otuliny Karkonoskiego Parku Narodowego, jako że stanowi teren okalający Górę Chojnik. Analizowany teren znajduje się w otulinie Karkonoskiego Parku Narodowego. Obecnie na terenie parku obowiązuje Rozporządzenie Ministra Klimatu i Środowiska z dnia 25 marca 2021 r. w sprawie ustanowienia planu ochrony dla Karkonoskiego Parku Narodowego. Na analizowanym obszarze nie występują jakiegokolwiek zabytki, stanowiska archeologiczne, strefy ochrony konserwatorskiej czy obiekty o wartościach kulturowych.

W obowiązującym obecnie studium analizowany obszar wskazano jako teren R - rolny, natomiast niniejsza zmiana wprowadza tu tereny US(z1) tereny sportowo-rekreacyjne. W obowiązującym na analizowanym terenie mpzp z 2012 r. wskazano tu teren Z/R, ZL, a więc tereny Z – zieleni nieurządzonej, R – tereny rolnicze R, ZL – tereny lasów i zadrzewień. Tak więc w przypadku braku zmiany suikzp teren ten pozostałby w stanie obecnym, jako tereny rolne i jako tereny zalesień.

Analizowany teren znajduje się w otulinie Karkonoskiego Parku Narodowego. Obecnie na terenie parku obowiązuje Rozporządzenie Ministra Klimatu i Środowiska z dnia 25 marca 2021 r. w sprawie ustanowienia planu ochrony dla Karkonoskiego Parku Narodowego. Dla otuliny nie wskazano szczególnych zaleceń za wyjątkiem dwóch, które znajdują się w rozdziale 13. Wskazano tu następujące zapisy:

- ograniczenie wprowadzania obiektów budowlanych i urządzeń technicznych mogących mieć negatywne oddziaływanie na zasoby przyrodnicze i krajobrazowe Parku, w szczególności na siedliska przyrodnicze oraz gatunki roślin i zwierząt chronionych, będących przedmiotami ochrony obszarów Natura 2000
- niewprowadzanie nowej zabudowy w przebiegu istniejących korytarzy ekologicznych, łączących Park i jego otulinę z obszarami cennymi

przyrodniczo od wschodniej granicy miasta Piechowice od drogi nr 366 do pierwszych zabudowań w Jeleniej Górze-Sobieszowie oraz obszary leśne i rolne leżące między miejscowościami Piechowice i Jelenia Góra-Sobieszów, stanowiące korytarz migracji zwierząt między Pogórzem Karkonoszy a Kotliną Jeleniogóorską, a w szczególności z suchym zbiornikiem przeciwpowodziowym „Sobieszów”,

Teren objęty projektem zmiany studium znajduje się w obrębie otuliny Karkonoskiego Parku Narodowego oraz w bezpośrednim sąsiedztwie obszarów Natura 2000 „Karkonosze” PLH020006 i PLB020007. Bezpośrednio na analizowanym obszarze nie występują cenne siedliska przyrodnicze, wskazywano tu jednak przebieg korytarza ekologicznego. Jak wskazano w rozporządzeniu z marca 2021 r. na terenie otuliny obowiązują ograniczenia w zakresie wprowadzania obiektów, które mogłyby negatywnie wpływać na siedliska przyrodnicze i gatunki chronione. Projekt suikzp wprowadza możliwość realizacji usług sportu i rekreacji, nie precyzując jednak jakie dokładnie miałyby być to usługi. Zakres tej kategorii jest bardzo szeroki od np. tras dla nart biegowych (bez zabudowy kubaturowej i bez ich utwardzania) po tor żużlowy, tor Formuły 1 czy tor motokrosowy.

Tak więc w projekcie mpzp dla tego terenu wskazana będzie dokładniejsza forma zagospodarowania terenu. I tu należy wskazać, że na tym etapie konieczne będzie wzięcie również pod uwagę zapisów rozporządzenia ustalającego Plan Ochrony Karkonoskiego Parku Narodowego w taki sposób, aby planowane przedsięwzięcia nie powodowały negatywnego wpływu na środowisko przyrodnicze np. poprzez odsunięcie zabudowy do DW366, brak realizacji zabudowy kubaturowej, brak oświetlenia itp. Zgodnie z wynikami budżetu obywatelskiego na tym terenie ma nastąpić realizacja toru saneczkowego, jednak projekt suikzp nie precyzuje dokładnie tego kierunku. W projekcie studium uwarunkowań i kierunków zagospodarowania przestrzennego zawarto szereg rozwiązań mających na celu ograniczenie, minimalizowanie oraz kompensację negatywnych oddziaływań, w tym również konieczność uwzględnienia aktualnych przepisów dotyczących Karkonoskiego Parku Narodowego. Będą one musiały zostać wzięte pod uwagę przy konstruowaniu projektu miejscowego planu zagospodarowania przestrzennego, jak np. wskaźniki powierzchni biologicznie czynnej czy ustalenia dotyczące ochrony przyrody.

Wzrost stopnia urbanizacji może nieznacznie wpłynąć na jakość powietrza atmosferycznego na skutek niskiej emisji. Nie przewiduje się znaczącego pogorszenia jakości klimatu akustycznego. Na analizowanych obszarach nie występują tereny zagrożone osuwaniem się mas ziemnych, ani narażone na niebezpieczeństwo powodzi.

W projekcie zmiany studium uwarunkowań i kierunków zagospodarowania przestrzennego miasta Jelenia Góra zaproponowano szereg rozwiązań mających na celu zapobieganie, ograniczanie i minimalizowanie negatywnych oddziaływań na środowisko.

Zaproponowane w suikzp różnorakie działania zapobiegawcze i minimalizujące zapewniają wprowadzenie w miejscowych planach zagospodarowania przestrzennego rozwiązań, których przeznaczenia nie będą powodowały znaczących negatywnych

oddziaływań oraz zapewnią możliwość rozwoju gminy w zgodzie z zasadami zrównoważonego rozwoju i poszanowania przyrody.

W projekcie zmiany studium nie wprowadzono zapisów dotyczących kompensacji przyrodniczej. Zakres kompensacji przyrodniczej może zostać określony, zgodnie z art. 75 ust. 4 i 5 prawa ochrony środowiska w pozwoleniu na budowę lub w decyzji o środowiskowych uwarunkowaniach. Na terenach objętych zmianami studium, po przeprowadzonej analizie nie prognozuje się wystąpienia terenów, na których wprowadzenie urbanizacji powodowałyby konieczność wykonania kompensacji przyrodniczej (brak stwierdzenia negatywnego wpływu na cenne siedliska przyrodnicze).

Projekt zmiany suikzp nie wprowadza funkcji, które mogłyby wpłynąć na cele, przedmiot ochrony oraz integralność jakiegokolwiek obszaru Natura 2000 w związku z czym nie ma potrzeby wprowadzenia rozwiązań alternatywnych.

11. LITERATURA

Bilans zasobów kopalin i wód podziemnych w Polsce wg stanu 31.XII.2019 r. MŚ, PIG, Warszawa 2020 r.;

Centralna Baza Danych Geologicznych – strona internetowa PIG, <http://baza.pgi.gov.pl/>;

Infogeoskarb – strona internetowa PIG, <http://baza.pgi.gov.pl/>;

Kiełczawa J., Czerski M., Mapa Hydrogeologiczna Polski ark. Jelenia Góra, PIG, Warszawa, 1997 r.;

Kondracki J., 1998: Geografia regionalna Polski. WN PWN, Warszawa;

Matuszkiewicz W. [red], Potencjalna roślinność naturalna Polski – Mapa przeglądowa 1:300000 ark. 11, PAN, Warszawa, 1995;

Michniewicz M. i inni, Mapa Hydrogeologiczna Polski 1:200000, ark. Jelenia Góra, Wydawnictwa Geologiczne, 1980 r.;

Milewicz J. i inni., Mapa Geologiczna Polski w skali 1:200000 ark. Jelenia Góra, Wydawnictwa Geologiczne, Warszawa, 1979 r.;

Opracowanie ekofizjograficzne dla miasta Jelenia Góra, Pro-Forma, wrzesień 2015 r.;

Państwowa Służba Hydrogeologiczna – strona internetowa PIG, <http://www.psh.gov.pl/>;

Skrzypczyk L. [red], 2003: Mapa wstępnej waloryzacji Głównych Zbiorników Wód Podziemnych 1:800000, PIG, Warszawa;

Szałamacha M., Szczegółowa Mapa Geologiczna Sudetów w skali 1:25000, Ark. Jelenia Góra Zachód, Wydawnictwa Geologiczne, 1964 r.;

Studium uwarunkowań i kierunków zagospodarowania przestrzennego miasta Jelenia Góra - uchwała Nr 245.XXXIV.2016 Rady Miejskiej Jeleniej Góry z dnia 8 listopada 2016 r. w sprawie uchwalenia;

DOKUMENTACJA FOTOGRAFICZNA



Fot. 1 Widok w kierunku wschodnim



Fot. 3 Widok na zadrzewienia znajdujące się w części wschodniej



Fot. 2 Widok w kierunku północno-zachodnim



Fot. 4 Ścieżka biegnąca po stronie południowej terenu