

Projekt

**UCHWAŁA NR
RADY MIEJSKIEJ JELENIEJ GÓRY**

z dnia 2023 r.

w sprawie przystąpienia do sporządzenia miejscowego planu zagospodarowania przestrzennego dla terenu przy ul. Cervi w Jeleniej Górze

Na podstawie art. 14 ust. 1 i 2 ustawy z dnia 27 marca 2003 r. o planowaniu i zagospodarowaniu przestrzennym (Dz. U. z 2022 r. poz. 503, z późn. zm.) oraz art. 18 ust. 2 pkt 15 ustawy z dnia 8 marca 1990 r. o samorządzie gminnym (Dz. U. z 2023 r. poz. 40) uchwała się, co następuje:

§ 1. Przystępuje się do sporządzenia miejscowego planu zagospodarowania przestrzennego dla terenu przy ul. Cervi w Jeleniej Górze.

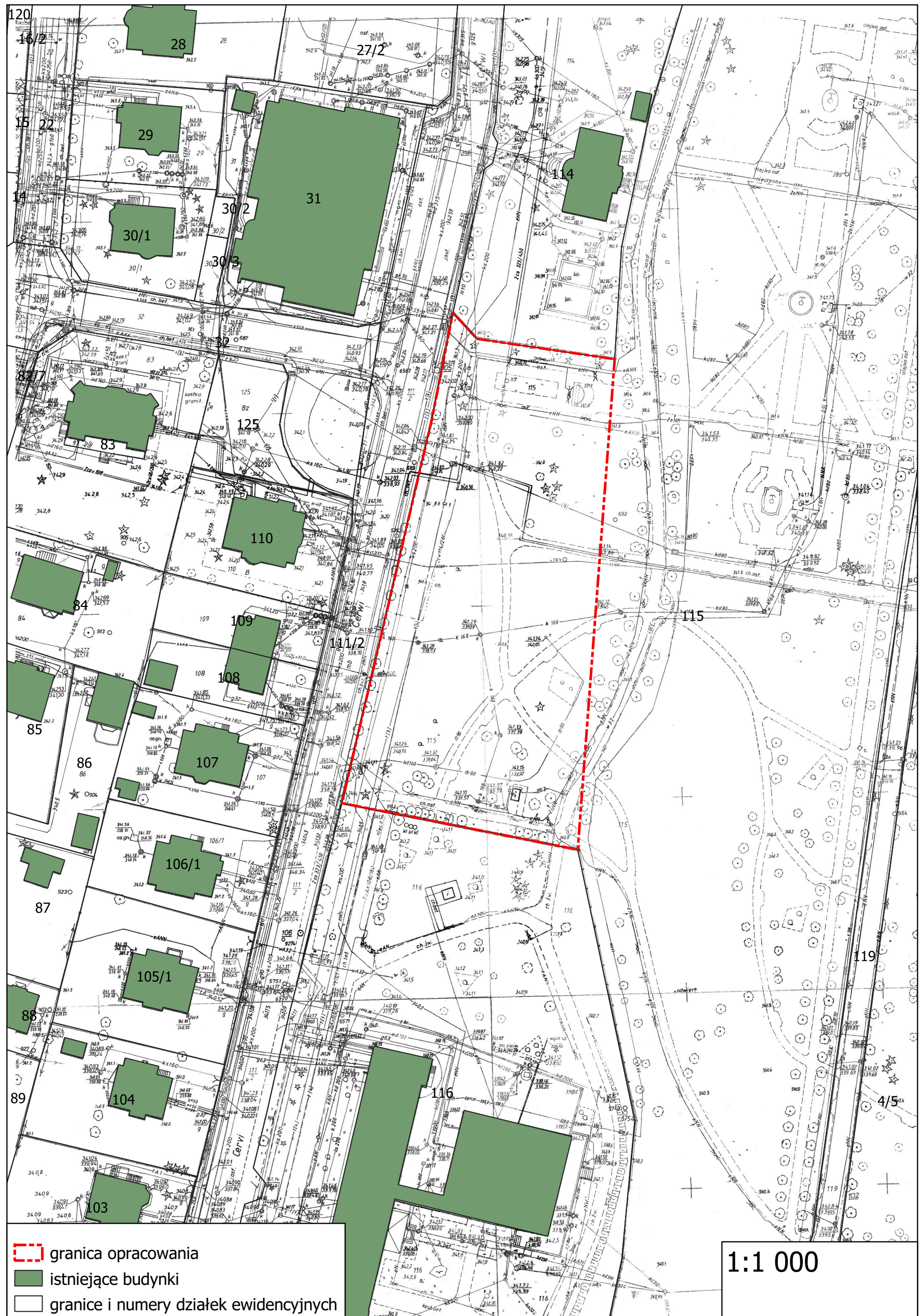
§ 2. Granicę obszaru objętego projektem planu przedstawia załącznik graficzny do niniejszej uchwały.

§ 3. Wykonanie niniejszej uchwały powierza się Prezydentowi Miasta Jeleniej Góry.

§ 4. Uchwała wchodzi w życie z dniem podjęcia i podlega ogłoszeniu na tablicach ogłoszeń Urzędu Miasta Jelenia Góra.

L.p.	Zakres kompetencji	Uwagi/Opinia	Data i podpis
1.	Przygotował – (Imię i nazwisko)		
2.	Przegląd - Naczelnik lub osoba upoważniona		
3.	Przegląd - Dyrektor Departamentu lub osoba upoważniona		
4.	Opinia - Radca Prawny		
5.	Przegląd - Sekretarz Miasta lub osoba upoważniona		
6.	Przegląd/Opinia - Skarbnik Miasta lub osoba upoważniona		

Załącznik do uchwały nr..... Rady Miejskiej Jeleniej Góry z dnia w sprawie przystąpienia do sporządzenia miejscowego planu zagospodarowania przestrzennego dla terenu przy ul. Cervi w Jeleniej Górze



UZASADNIENIE

Obszar objęty *projektem uchwały w sprawie przystąpienia do sporządzenia miejscowego planu zagospodarowania przestrzennego dla terenu przy ul. Cervi w Jeleniej Górze* położony jest w granicach obowiązującego miejscowego planu zagospodarowania przestrzennego dla dzielnicy Cieplice Jeleniej Górze, uchwalonego uchwałą nr 270/XXXVII/08 Rady Miejskiej Jeleniej Góry z dnia 7 października 2008 r. (opublikowaną w Dz. Urz. Woj. Dolnośląskiego z dnia 28 listopada 2008 r. nr 308, poz. 3635). Ustalenia obecnie obowiązującego planu definiują przeznaczenie przedmiotowego obszaru jako tereny zieleni urządzonej – ZP 1.

W Studium uwarunkowań i kierunków zagospodarowania przestrzennego Miasta Jelenia Góra (uchwalonym uchwałą nr 245.XXXIV.2016 Rady Miejskiej Jeleniej Góry z dnia 8 listopada 2016 r., wraz ze zmianą przyjętą uchwałą nr 560.LVIII.2022 Rady Miejskiej Jeleniej Góry z dnia 30 listopada 2022 r.) przedmiotowy teren znajduje się na obszarze oznaczonym symbolem ZPU – zielen parkowa / usługi uzdrowskowe:

Funkcją dominującą obszarów zieleni parkowej jest funkcja bioklimatyczna, rekreacyjna i uzdrowskowa terenów. W obrębie obszaru można lokalizować:

- a) zielen parkową, urządzonej, wraz z obiektami małej architektury i gastronomią,
- b) ścieżki spacerowe, rowerowe, urządzenia rekreacyjne i rozrywkowe, place zabaw dla dzieci, tymczasowe urządzenia estradowe, wystawowe i gastronomiczne.

Dopuszcza się pojedyncze, inne obiekty usługowe uatrakcyjnijające preferowane zagospodarowanie terenu.

Ustala się następujące kierunki zagospodarowania i kształtowania ładu przestrzennego:

- a) usuwanie zagospodarowania terenu kolidującego w sposób istotny z funkcjami obszaru,
- b) możliwość rozbudowy i modernizacji istniejących obiektów,
- c) wyposażenie terenu w obsługujące sieci infrastruktury technicznej, w tym w szczególności w oświetlenie i niezbędne urządzenia wodociągowo – kanalizacyjne oraz drogi wewnętrzne, parkingi, itp.

Docelowe zamierzenia inwestycyjne są zgodne z kierunkami przyjętymi w Studium. Planuje się pozostawienie zieleni parkowej wraz z funkcją usługową, która uatrakcyjni preferowane zagospodarowanie terenu. Powyższe działania przyczynią się do poprawy walorów estetycznych i użytkowych obszaru przystąpienia.

Granicę obszaru objętego niniejszym przystąpieniem przedstawiono na mapie stanowiącej załącznik do projektu uchwały.

Biorąc powyższe pod uwagę, celowe jest podjęcie niniejszej uchwały, a następnie przeprowadzenie procedury ustawowej prowadzącej do uchwalenia miejscowego planu zagospodarowania przestrzennego.