

K8S9M2



# PARK FLORA

KONKURS ARCHITEKTONICZNY  
NA KONCEPCJĘ ZAGOSPODAROWANIA  
BYŁEGO TARGOWISKA FLORA  
W JELENIEJ GÓRZE



Uwarunkowania historyczne – ogród barokowy i zakład ogrodniczy

Punktem wyjścia dla projektowanej koncepcji zagospodarowania jest analiza uwarunkowań historycznych oraz wytyczne konserwatora zabytków. Według zaleceń rekomendowane jest nawiązanie w nowym zagospodarowaniu do pierwotnej tradycji miejsca – historycznego barokowego założenia dawnego barokowego ogrodu.

Na przełomie XVII i XVIII wieku teren dostał się w posiadanie kupca Daniela Buchsa, który na miejscu założył prywatny ogród zaprojektowany w stylu francuskim. Charakterystyczną cechą ówczesnego założenia był osiowy układ oraz podział na prostokątne kwatery wypełnione zgeometryzowaną roślinnością. Ogród Buchsa nie był miejscem poświęconym jedynie sztuce projektowania i pielęgnacji zieleni. W obrębie założenia znalazły się elementy takie jak dom mieszkalny właściciela, pawilon ogrodowy, altana, łaźnie z basenem, szklarnie z egzotyczną roślinnością i inne atrakcje. Według dzisiejszych standardów miejsce można byłoby nazwać wielofunkcyjnym, choć niestety zamkniętym dla szerokiej publiczności. Ogród w formie zbliżonej do pierwotnej istniał aż do początku XIX wieku.

Interesujące jest to, że mimo rozwoju miasta i powiększania się z czasem obszaru zabudowanego projektowany dzisiaj teren na przestrzeni dziesięcioleci pozostawał w większości niezabudowany. Pod koniec XIX wieku teren został przejęty przez przedsiębiorcę i ogrodnika Emila Weinholda z przeznaczeniem na uprawę kwiatów. Rośliny sprzedawane były w sklepie na rogu, a sam właściciel mieszkał we własnej, istniejącej do dziś kamienicy, z widokiem na teren upraw. Nasadzenia kwiatowe u Weinholda zorganizowane były w układ rabat połączonych prostokreślnymi ścieżkami, które tworzyły swoistą różnorodną mozaikę. Uwagę zwraca to, że choć wraz ze zmianą funkcji oryginalna osiowa struktura barokowego ogrodu ulegała stopniowemu rozproszeniu, to w kolejnym zagospodarowaniu teren znów rozplanowano geometrycznie.

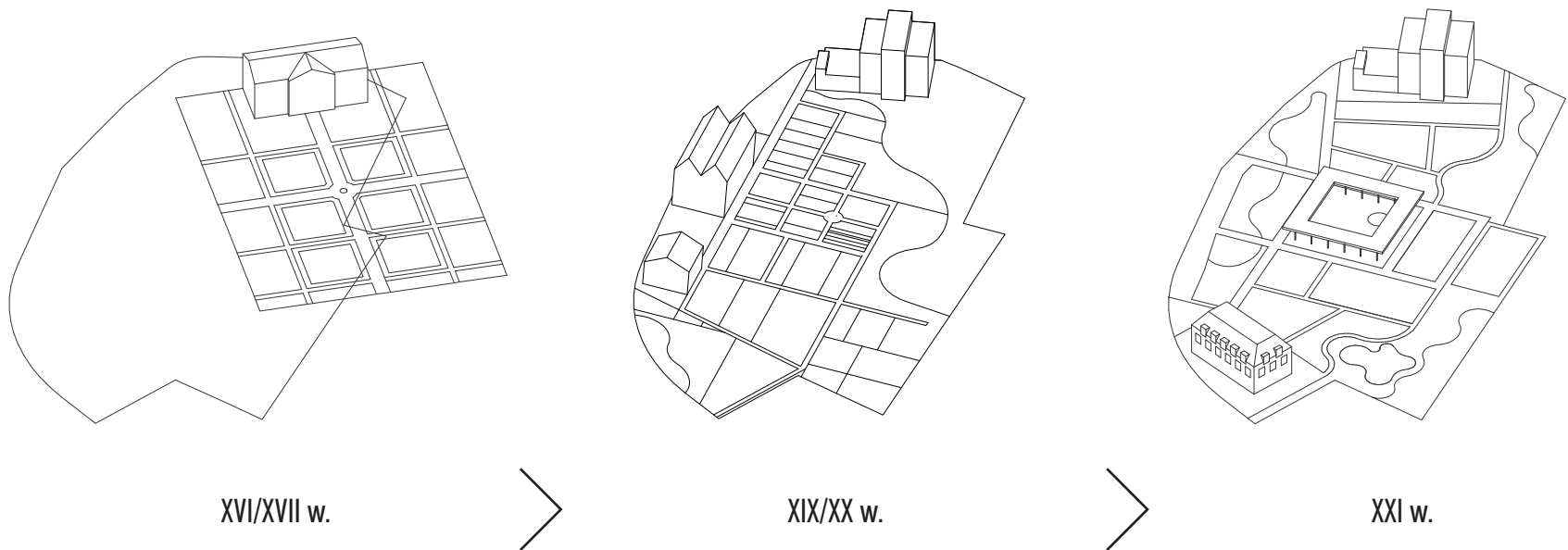
Koncepcja parku

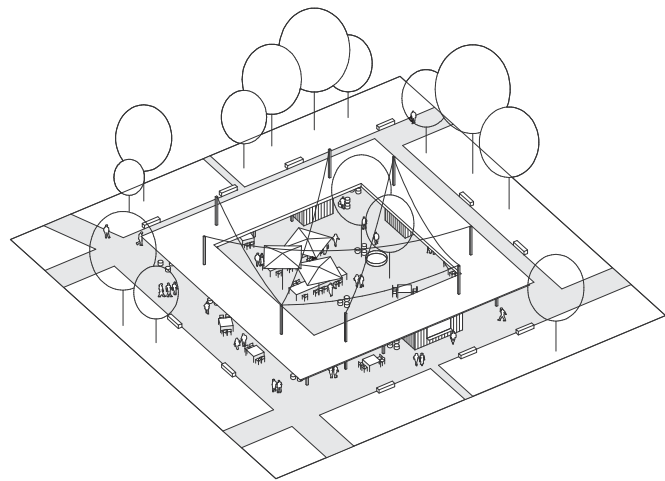
Zgodnie z zaleceniami konserwatora teren należy zaprojektować jako zagospodarowaną zielenią miejską z funkcjami rekreacyjnymi, dostępną dla mieszkańców. To, co dawniej było prywatnym ogrodem o układzie kwaterowym i osiowym, dzisiaj ma stać się zielenią publiczną. Proponowany układ przestrzenny z jednej strony czerpie z form zapisanych w kartach przeszłości tego miejsca, wykorzystując język prostokreślnej geometrii tam gdzie najlepiej odpowiadać on będzie nowym funkcjom. Z drugiej strony w układ wprowadzany jest drugi język form miękkich i płynnych. W jego ramach zostanie zrealizowana część alejek parkowych oraz nasadzenia, które będą artykułować rekreacyjny a zarazem nowy, publiczny charakter zieleni.

Wizja zagospodarowania opiera się zatem o dwie koncepcyjne warstwy, które łączą się i przeplatają ze sobą. Pierwszą warstwą są geometryczne, proste odcinki, które odnoszą się do antropogenicznych schematów zagospodarowania terenu. Drugą warstwą są linie miękkie, swobodnie płynące przez teren pod różnymi postaciami, które odnoszą się do współczesnej interpretacji natury i jej aktualnej roli dla człowieka.

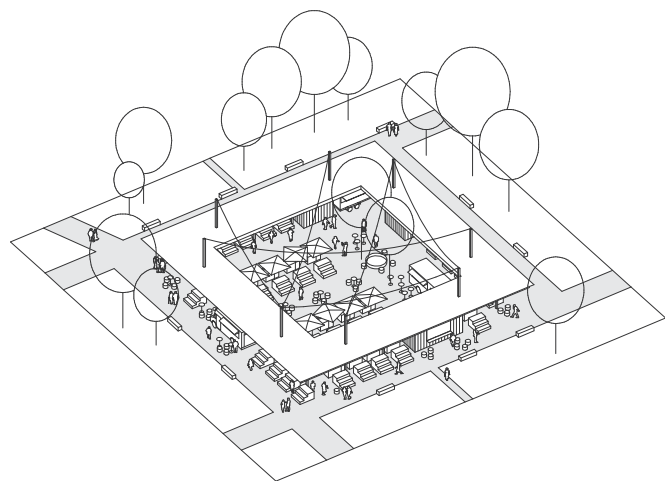
Istotnym założeniem koncepcji jest to, aby projektowany teren w stopniu jak największym został oddany w użytkowanie mieszkańców pod postacią zielonej przestrzeni publicznej. Zabudowa, jeśli ma powstać w tym miejscu, to powinna być dedykowana funkcji publicznej, służąc wspólnocie mieszkańców jako użyteczność publiczna. Proponowana w koncepcji zabudowa zakłada zatem uzupełnienie układu parku budynkiem Centrum Innowacji i Przedsiębiorczości Lokalnej, gdzie mieszkańcy będą mogli rozwijać swoje inicjatywy ze wsparciem miasta.

OPIS WIZJI ZAGOSPODAROWANIA I KONCEPCJI URBANISTYCZNO-ARCHITEKTONICZNEJ

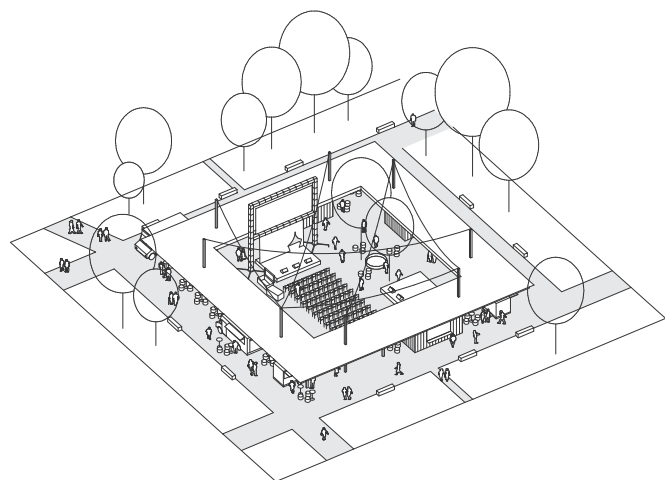




Przestrzeń codziennych spotkań i relaksu



Targowisko



Wydarzenie kulturalne

Scenariusze funkcjonowania placu i pawilonu

## Strefa przestrzeni integracyjnej – Wielofunkcyjny plac i pawilon z patio, małą gastronomią, zapleczem i toaletą

Wśród proponowanych w parku funkcji w pierwszej kolejności należy wymienić zlokalizowany pośrodku założenia wielofunkcyjny plac miejski. Centralna lokalizacja placu sprawia, że miejsce będzie dostępne w równym stopniu dla wszystkich mieszkańców niezależnie od tego, z którego kierunku będą zjawiać się na miejscu. Egalitarność miejsca podkreśla rzut na planie kwadratu. Plac przewidziany został jako uniwersalne miejsce spotkań i integracji różnych grup użytkowników. Miejsce będzie wykorzystywane zarówno podczas codziennych aktywności mieszkańców jak i podczas wydarzeń okazjonalnych, takich jak święto ulicy, piknik sąsiedzki lub targ.

Istotną częścią wyposażenia placu będzie pawilon wielofunkcyjny zapewniający ochronę przed słońcem i deszczem. Dach pawilonu otaczać będzie plac z każdej strony wytwarzając pośrodku przyjazne patio. Konstrukcja nośna zadaszenia zaprojektowana została w formie rzędów słupów, dzięki czemu wewnątrz z każdej strony będzie swobodnie dostępne.

Forma pawilonu z jednej strony będzie mieć cechy eleganckiego „salonu”, przestrzeni wysokiej jakości, w której mieszkańcy będą mogli poczuć się nieco odświeżeni. Z drugiej strony dzięki zastosowaniu wielu drobnych elementów zagospodarowania, takich jak ławki i siedziska, świecące żarówki, lampiony i inne, przestrzeń będzie miała nieformalną atmosferę, w której dobrze odnajdzie się każdy, tak jak we własnym „dużym pokoju”.

Nie mniej ważne jest to, jak plac i pawilon będą odczytywane w perspektywie dziesięcioleci. Przestrzeń jaką stworzy pawilon z patio będzie spójna i kompletna nawet wtedy, kiedy tuż po otwarciu parku roślinność ozdobna nie będzie jeszcze wyrosła. Wyróżniająca forma zadaszenia pomoże stworzyć silną tożsamość miejsca obok zieleni, która ma swoją własną charakterystykę.

W ramach zadaszenia zlokalizowane zostaną kubiki funkcjonalne, które będą służyć funkcjom takim jak mała gastronomia, publiczna toaleta oraz magazyn na ruchome meble i inne sprzęty potrzebne do obsługi placu i parku.

Wymiary zadaszenia /a/b/h/: 30x30x4m  
Wielkość patio: 20x20m  
Proponowana konstrukcja zadaszenia: drewno lite lub klejone  
Nastrojowe oświetlenie  
Dostęp mediów



Patio

## Strefa sportu i rekreacji – Boisko wielofunkcyjne, plac zabaw, siłownia miejska i toaleta dla psów.

Funkcje zlokalizowane w pasie południowym:

Boisko wielofunkcyjne  
– Wymiary 30x15m  
– Nawierzchnia EPDM nieprzepuszczalna w kolorze pomarańczowym  
– Przystosowane do gry w koszykówkę i piłkę nożną w wymiarach futsal  
– Ogrodzone siatką stalową do wysokości 5m porośniętą bluszczem odgradzające od zabudowy garażowej  
– Oświetlone specjalistycznymi oprawami  
– Poza obrębem boiska – ławki dla obserwujących

Siłownia miejska  
– Powierzchnia: 70m<sup>2</sup>  
– Nawierzchnia EPDM lub tartanowa przepuszczalna w kolorze piaskowym  
– Przykłady sprzętów: orbitrek, biegacz, wioślarz, rower stacjonarny, stepper  
– Wyposażenie do uprawiania kalisteniki – drążki, rurki i podpórki

Plac zabaw  
– Powierzchnia: 220m<sup>2</sup> w formie nieregularnego kształtu  
– Częściowo nawierzchnia EPDM lub tartanowa przepuszczalna, częściowo żwirek,  
– Przykłady sprzętów: zjeżdżalnia, siatki do wspinania się, rury do przeczołgiwania się, pińki z rozpiętymi uchwytami, obrotowa platforma o funkcji małej karuzeli, huśtawka dwuosobowa.  
– Standard wykończenie sprzętów: polerowana stal nierdzewna, drewno  
– Ogrodzenie w formie estetycznej siatki ze stali ocynkowanej o wysokości 1m.  
– Na placu – ławki dla obserwujących

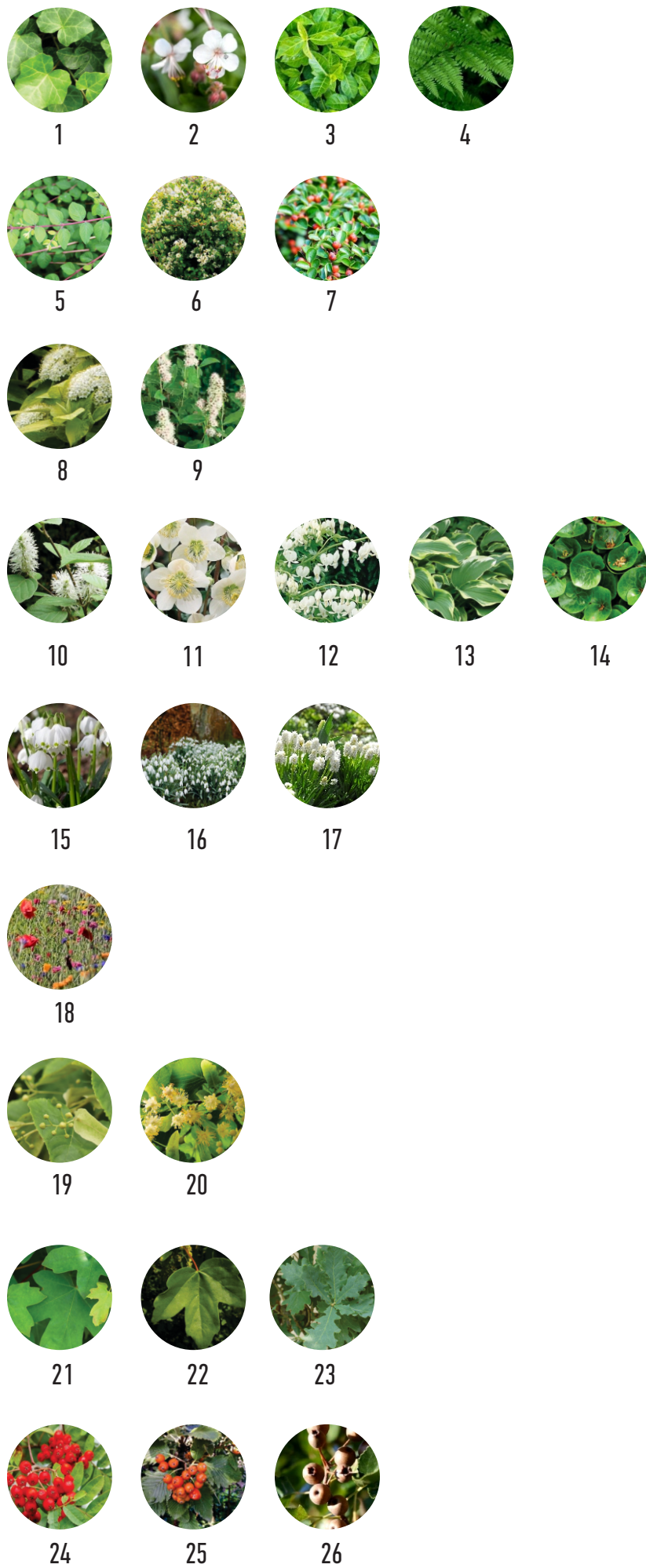
Toaleta dla psów  
– Wymiary: 90m<sup>2</sup>  
– Wypełnienie piaskiem lub opcjonalnie w części nawierzchnią betonową  
– Specjalistyczny zbiornik z otworami i podstawką magazynującą feromony z psiego moczu  
– Ogrodzenie w formie estetycznej siatki ze stali ocynkowanej o wysokości 1m.  
– Toaleta dla psów może łączyć się z funkcją małego wybiegu.

Docelowo program funkcjonalny parku ma zostać uzupełniony poprzez program budynku Centrum Innowacji i Przedsiębiorczości Lokalnej wraz z przyległym placem.



Boisko wielofunkcyjne





### Dobór gatunków

Byliny, pnącza okrywowe

1. *Hedera helix* – Bluszcz pospolity
2. *Geranium macrorrhizum* 'Spessart' – Bodziszek korzeniasty
3. *Euonymus fortunei* 'Coloratus' – Trzmielina Fortune'a
4. Paprocie z gatunków zanokcice i wietlice

Byliny, pnącza okrywowe

5. *Symphoricarpos chenaultii* 'Hancock' – Śnieguliczka Chenault'a Hancock
6. *Stephanandra incisa* 'Crispa' – Tawulec pogięty
7. *Cotoneaster dammeri* 'Major' – Irga płózca

Krzewy wysokie ok. 1.5-2m

8. *Viburnum lantana* – Kalina hordowina
9. *Spiraea salicifolia* – Tawuła wierzbolistna

Roślinność ozdobna – krzewy i byliny kwitnące, bardziej unikatowe

10. *Fothergilla major* – Fotergilla większa
11. Ciemierniki – byliny kwitnące na biało
12. *Dicentra Alba* – Serduszką okazałą – bylina kwitnąca, jasnozielone liście
13. Funkie i paprocie – różne faktury, odcienie zielonego
14. *Asarum europaeum* – Kopytnik pospolity – niski zimozielony

Trawnik oraz rośliny cebulowe kwitnące wiosną na biało

15. *Leucojum vernum* – Ścieżyca wiosenna,
16. *Galanthus nivalis* – Śnieżyczka przebiśnieg
17. *Muscari aucheri* 'White Magic' – Szafirek Auchera

Łąka kwietna

18. Mieszanaka nasion typu "polska łąka"

Drzewa duże, około 12m średnicy

19. *Tilia cordata* – Lipa drobnolistna
20. *Tilia platyphyllos* – Lipa szerokolistna

Drzewa średnie, od 6 do 8m średnicy

21. *Acer campestre* – Klon polny – odmiany jednopniowe oraz wielopniowe
22. *Acer campestre* 'Elsrijk' – Klon polny 'Elsrijk' – typ szpalerowy
23. *Quercus robur* – Dąb szypułkowy

Drzewa małe, do 5-6m średnicy

24. *Sorbus aucuparia* 'Sheerwater Seedling' – Jarzab pospolity
25. *Sorbus aria* 'Magnifica' – Jarzab mączny
26. *Pyrus calleryana* 'Chanticleer' – Grusza drobnoowocowa

### Zieleń

Zieleń dobrana w projekcie koncepcyjnym przybierać będzie różne formy w zależności od funkcji terenu oraz od kontekstu przestrzennego.

Wchodząc do parku główną alejką na początku napotkamy drzewa o luźnej koronie, podsadzone roślinnością okrywową oraz krzewami. Po lewej stronie w obszarze najbliższej dawnej kamienicy Weinholda będziemy mijać trawniki z sadzonymi punktowo drobnymi roślinami cebulowymi, kwitnącymi wczesną wiosną, które co roku tworzyć będą barwny dywan, nawiązujący do upraw kwiatów. W bezpośrednim sąsiedztwie kamienicy planuje się również nasadzenia ozdobnych krzewów, rodzimych roślin okrywowych, paproci i bylin kwitnących w półcieniu, w szczególności na biało, co podkreśli rangę budynku. Istniejące drzewa zostaną poddane pielęgnacji i włączone w koncepcję zieleni. Szczególnie ważne są te okazy znajdujące się w sąsiedztwie zabytkowej kamienicy.

Najbliżej środka parku, wokół położonego tam placu i zadaszenia, zieleń będzie najbardziej zbliżona do charakteru szlacheckiego tradycyjnego ogrodu, ze strzyżonym trawnikiem i dorodnymi drzewami soliterowymi. Projektowane powierzchnie trawników zlokalizowane zostały tylko w centrum parku. Pozostając w bliskości pawilonu i małej gastronomii mieszkańcy będą mogli w tamtych miejscach urządzać sobie pikniki. Proponuje się zastosowanie mieszanek nasion trawników o gęstym systemie korzeniowym, odpornych na zdeptywanie. Kwatery trawników zostaną uzupełnione drzewami szlacheckich rodzimych gatunków, takich jak lipy czy dęby (*Tilia cordata*, *Tilia platyphyllos*, *Quercus robur*).

Tuż na zachód od centrum parku, i głównego miejsca spotkań, zieleń będzie zmieniać charakter na bardziej naturalistyczny, łąkowy, z mniejszymi drzewami ozdobnymi. W tym miejscu zaprojektowane zostały nisze retencyjne, ukryte w wyższej roślinności trawiastej. Składają się one z odpowiednio dobranych nasadzeń roślin odpornych na sezonowe zalewanie (z wykorzystaniem roślinności rodzimej np. w postaci kosaćców), ułożonych na specjalnych warstwach filtracyjnych. Zaprojektowane zostały w celu odebrania wody deszczowej z powierzchni nieprzepuszczalnych, głównie centralnego placu. Stanowią one, wraz z niekoszonymi trawnikami łąkowymi, odpowiedź na zmieniające się warunki klimatyczne w miastach, minimalizując straty wody w parku oraz zapobiegając gwałtownemu dopływowi wody opadowej do systemu kanalizacji w przypadku nawałnego deszczu.

Pośród łąki kwietnej zostaną nasadzone grusze kwitnące wiosną na biało, co sprawi, że przestrzeń w tamtym miejscu będzie mieć mniej formalny, miękki charakter. W przypadku etapowania inwestycji, jeśli realizacja proponowanej zabudowy będzie odroczone w czasie, na jej miejscu powinna powstać zielona strefa rekreacyjna z kontynuowaną łąką kwietną i drzewami owocowymi. W przestrzeni łąki mogą zostać wykoszone przestrzenie piknikowe, bądź dodatkowe ścieżki pozwalające na bliższe obcowanie z przyrodą.

Od strony ulicy Chrobrego zieleń w postaci drzew szpalerowych i roślin pokrywowych pełnić będzie funkcje buforowe, wydzielające park od ulicy i parkingu oraz związanego z nimi hałasu. Od południowej strony granica opracowania nie jest podkreślona ciągiem komunikacyjnym. W tym miejscu przewiduje się nasadzenia pnączy, prowadzonych po ślepych ścianach przylegającej zabudowy oraz po specjalnych siatkach. Kontekst zabudowy na południe od terenu opracowania może ulec zmianie jeśli teren zostanie przeznaczony na inwestycje. W związku z tym, tym bardziej w tym miejscu należy ograniczyć się do zieleni, która w przyszłości w łatwy sposób powinna móc się zmienić.

Dobór gatunkowy opiera się w dużej mierze o niewymagające gatunki rodzime, odporne na warunki miejskie. Jednocześnie różnorodność gatunkowa, przebarwienia jesienne liści drzew i krzewów oraz roślinność okrywowa, w tym zimozielona, uczynią przestrzeń atrakcyjną o każdej porze roku.



### Układ komunikacyjny

Koncepcja przewiduje kilka wejść do parku. Główne wejście (1) znajdować się będzie w miejscu dawnego wejścia na targowisko u zbiegu Placu Wyszyńskiego i ulicy Chrobrego. Rozpoczynająca się tam główna alejka parkowa wieść będzie w kierunku zachodnim poprzez główny plac (2) zlokalizowany w środku parku aż do skrzyżowania ulic Chrobrego i Kasprowicza (3). Alejka może stanowić przyjemną alternatywę dla pieszych do poruszania się wzdłuż ulicy. Oprócz głównych ciągów komunikacyjnych w parku powstanie sieć węższych ścieżek zapewniających dostęp do wszystkich miejsc projektowanego obszaru.

Dojazd (4) do placu i pawilonu wielofunkcyjnego zapewniony zostanie od strony ulicy Chrobrego za pomocą przystosowanej alejki, którą okazjonalnie dojeżdżające w głąb parku auta będą poruszać się jednokierunkową pętlą. Od strony ulicy zlokalizowane zostały miejsca parkingowe (5). Ich wymiary zostały dostosowane do wymiarów samochodów dostawczych.

Ze względu na różnice w wysokości terenu jakie zachodzą w osi wschód-zachód ścieżki będą miały poprawnie rozwiązane spadki. Natomiast różnice w terenie zielonym zostaną rozwiązane za pomocą tarasów na gruncie i murków oporowych nawiązujących do efektu „aha”. Jedna z alejek parkowych (6) wychodząca z terenu parku na południe, biegnąca pomiędzy siłownią miejską i placem zabaw będzie mogła być przedłużona, jeśli w tamtym miejscu powstanie kwartał zabudowy. W ten sposób w śladzie wcześniej rozważanej ulicy będzie mógł powstać trakt pieszy. Budynek Centrum Innowacji będzie wyposażony w garaż podziemny dostępny od strony ulicy Kasprowicza (7).

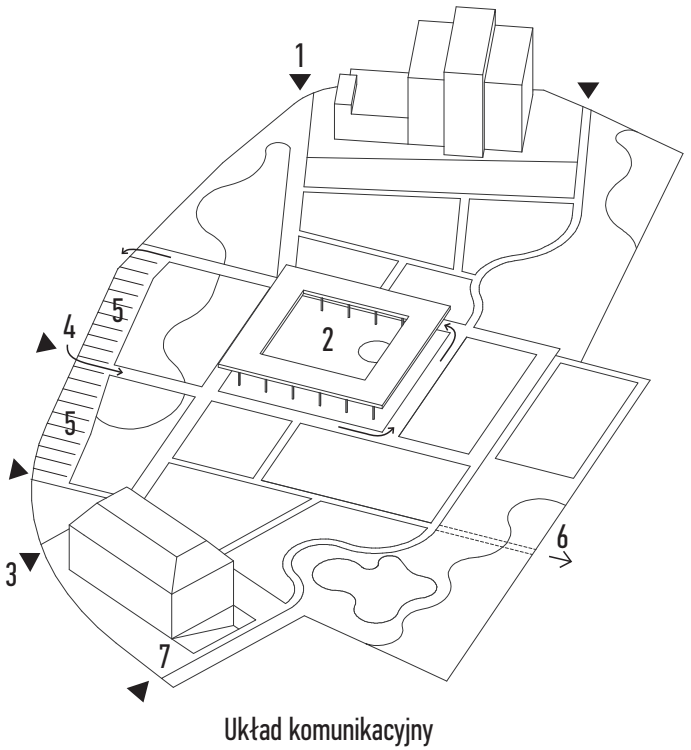
### Sugerowane zmiany w rozwiązaniach komunikacyjnych znajdujące się poza zakresem opracowania:

- Poszerzenie części chodników w ulicy Chrobrego z przeznaczeniem na stojaki rowerowe
- Uspokojenie ruchu w okolicznych ulicach, np. zorganizowanie tzw. strefa zamieszkania.
- Wyniesienie powierzchni skrzyżowania ulicy Chrobrego i Kasprowicza i przebudowa nawierzchni w tamtym miejscu w celu stworzenia woonerfu przyjaznego mieszkańcom.
- Korekta lokalizacji przejść dla pieszych przez plac Wyszyńskiego w taki sposób, aby były zlokalizowane bliżej wejść do parku wraz ze zważeniem ulicy. Zmiany w tym zakresie muszą wynikać ze skoordynowanej i przemyślanej koncepcji ruchowej dla całego Śródmieścia Jeleniej Góry.

### Część ideowa - Zabudowa - Centrum Innowacji i Przedsiębiorczości Lokalnej

Proponowaną zabudowę stanowi kubatura zlokalizowana na rogu ulic Chrobrego i Kasprowicza. Wolnostojąca bryła budynku z jednej strony będzie stanowić dopełnienie projektowanego założenia urbanistycznego parkowego, z drugiej strony budynek będzie uzupełniać rytm zabudowy ulicy Kasprowicza. Wejście do budynku będzie zlokalizowane od strony skrzyżowania ulic, a zarazem na końcu osi widokowej projektowanej głównej alejki parkowej. Widoczność wejścia z wielu kierunków podkreśli rangę budynku i jego przeznaczenia. Budynek będzie miał trzy kondygnacje naziemne oraz garaż. W parterze zlokalizowany zostanie hol, przestrzeń do co-workingu z kawiarnią oraz sale na wynajem. Kondygnacja przyziemia budynku będzie w możliwie w jak największym stopniu przeszklona, aby zapraszać mieszkańców do korzystania z funkcji wnętrza. Na przedpolu budynku od strony parku zostanie zlokalizowany kameralny plac. Na wyższych kondygnacjach znajdują się biura.

Budynek, podobnie jak park powinien służyć mieszkańcom, zapewniając infrastrukturę dla oddolnych inicjatyw i młodych, ambitnych przedsiębiorstw z miasta i regionu.



Układ komunikacyjny



Centrum Innowacji i Przedsiębiorczości Lokalnej

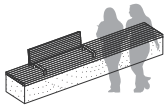
### Mała architektura

Ławki: wolnostojące - 25 sztuk, połączone z murkami oporowymi - 12 sztuk  
Stojaki rowerowe: 20 stojaków rowerowych, łącznie 40 miejsc dla rowerów  
Oświetlenie: wysokie - 25 sztuk, niskie - 25 sztuk  
Poidełka i misy z wodą - 5 sztuk poidełek, 1 misa  
Kosze na śmieci z segregacją - 20 sztuk  
Stoiska straganowe - możliwość rozstawienia do 60 sztuk  
Barierki ochronne dla drzew - około 10 sztuk

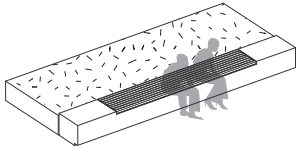
Jako uzupełnienie zestawu małej architektury koncepcja zakłada powstanie systemu informacji - tablicy informacyjnej przy wejściu głównym do parku oraz szeregu pulpitów z informacjami o historii miejsca i przyrodzie.

### Sztuka w parku

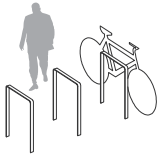
W projektowanym parku można wyodrębnić od dwóch do trzech miejsc, w których może znaleźć się w przyszłości sztuka publiczna: przy wejściu głównym od strony pl. Wyszyńskiego, na kwietnym trawniku za kamienicą Weinholda oraz przy budynku Centrum Innowacji i Przedsiębiorczości Lokalnej. Rzeźby i instalacje będą mogły nawiązywać do historii miejsca oraz relacji człowieka i przyrody.



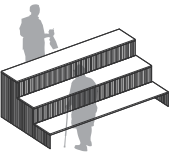
ŁAWKA  
WOLNOSTOJĄCA



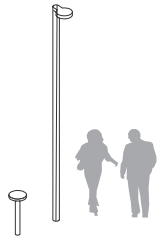
ŁAWKA NA MURKU  
OPOROWYM



STOJAKI ROWEROWE



STOISKO STRAGANOWE



OŚWIETLENIE



KOSZ Z SEGREGACJĄ



POIDEŁKO I MISA Z WODĄ



BARIERKA OCHRONNA DLA DRZEW  
PRZY MIEJSCACH POSTOJOWYCH

Zestaw elementów małej architektury

### OPIS POZOSTAŁYCH ELEMENTÓW KONCEPCJI



Ogólne zestawienie powierzchni użytkowych proponowanej zabudowy

Podziemie

Garaż: 435m2  
Powierzchnia rampy zjazdowej: 52m2  
Pomieszczenia techniczne łącznie: 155 m2  
Komunikacja łącznie: 21 m2

Parter

Przedsiónek: 7m2  
Hol z recepcją: 50m2  
Open space z kawiarnią i zapleczem: 125m2  
Biura łącznie: 71 m2  
Pomieszczenia techniczne łącznie: 17m2  
Toalety: 12m2  
Komunikacja łącznie: 20m2

1. Piętro

Biura łącznie: 251m2  
Pomieszczenia techniczne łącznie: 23m2  
Toalety: 12m2  
Komunikacja łącznie: 45m2

2. Piętro

Biura łącznie: 237m2  
Toalety: 12m2  
Komunikacja łącznie: 55m2

Razem: 1600m2

Zestawienie powierzchni utwardzonych i biologicznie czynnych zagospodarowania terenu

Powierzchnie utwardzone:

Ścieżki utwardzone o nawierzchni żywiczno-mineralne: 1250 m2  
Ścieżki o nawierzchni mineralnej: 415m2  
Ścieżki o nawierzchni kamiennej: 110m2  
Plac z pawilonem w środku parku: 900m2  
Plac przed Centrum Innowacji i Przedsiębiorczości Lokalnej: 590m2  
Boiska sportowego, placu zabaw i siłowni miejskiej oraz terenu dla psów: 950m2  
Powierzchnia miejsc parkingowych łącznie: 210m2  
Powierzchnie pod stojakami rowerowymi łącznie: 40m2

Razem: 4465m2

Powierzchnie biologicznie czynne:

Roślinność buforowa okrywowa: 3670m2  
Pola z kwiatami cebulowymi: 875m2  
Łąki kwietne łącznie: 1520m2  
Trawniki tradycyjne: 1215m2  
Powierzchnia małej retencji: 270m2

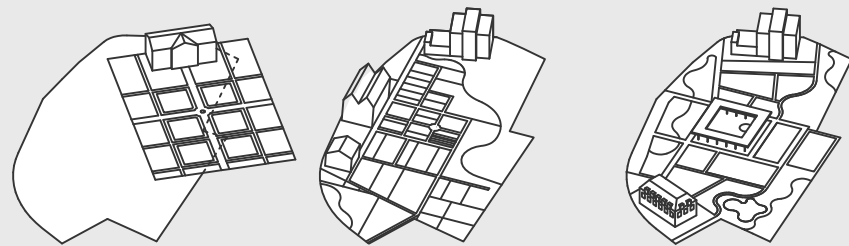
Razem: 7550m2

Pozostałe powierzchnie: 945m2  
Teren opracowania łącznie: 12960m2



# PARK FLORA

KONKURS  
ARCHITEKTONICZNY  
NA KONCEPCJĘ  
ZAGOSPODAROWANIA  
BYŁEGO TARGOWISKA FLORA  
W JELENIEJ GÓRZE



XVII / XVIII w.

Na przełomie XVII i XVIII wieku na terenie opracowania znajdował się dom i ogród kupca Daniela Buchsa, zaprojektowany w stylu francuskim. Ogród posiadał cechy charakterystyczne dla założeń barokowych, takie jak osiowy układ, podział na prostokątne kwatery i roślinność ozdobna w zgeometryzowanej formie.

XIX / XX w.

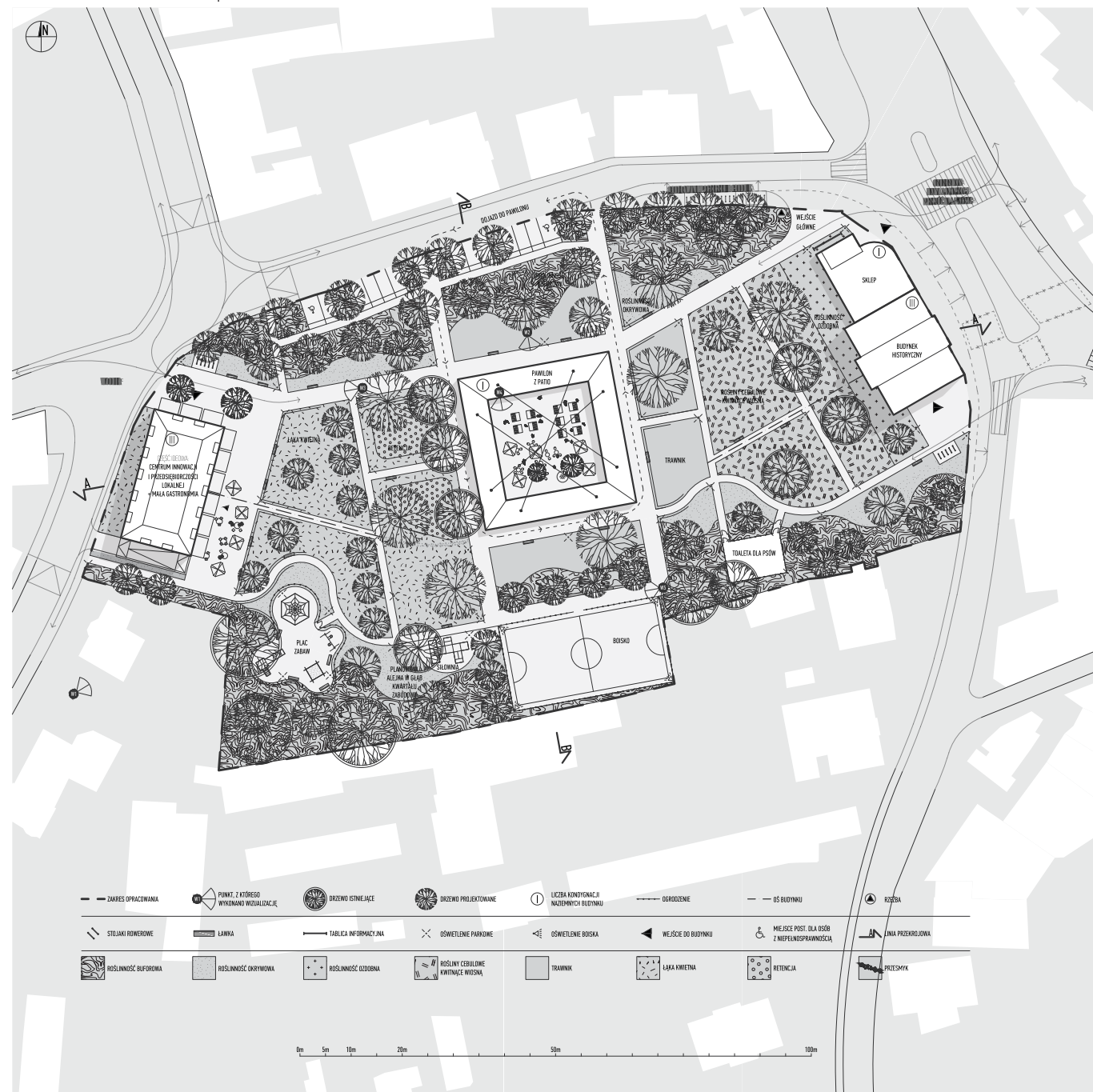
Pod koniec XIX wieku na miejscu barokowego ogrodu przedsiębiorca i ogrodnik Emil Weinhold rozpoczął uprawę kwiatów. Nasadzenia kwiatowe u Weinholda zorganizowane były w układ rabat połączonych prostokreślnymi ścieżkami. Właściciel mieszkał z widokiem na posiadłość w istniejącej do dziś kamienicy.

XXI w. ?

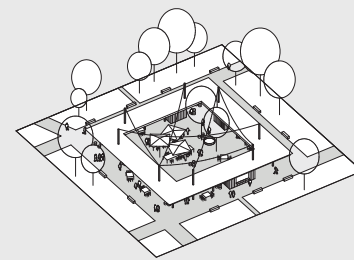
Koncepcja zakłada powstanie ogólnodostępnego parku, wielofunkcyjnego placu, pawilonu z zadaszeniem oraz strefy sportowej. Na zachodnim krańcu parku powstaje budynek użyteczności publicznej dymkający układ. Założenie łączy język geometrii prostokreślnej z miękkością i swobodą nowych ścieżek spacerowych i nasadzeń zieleni.

↑ SCHEMAT IDEOWY - HISTORIA MIEJSCA

↓ PLAN ZAGOSPODAROWANIA TERENU | 1:500

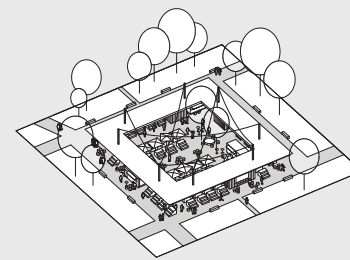


K8S9M2



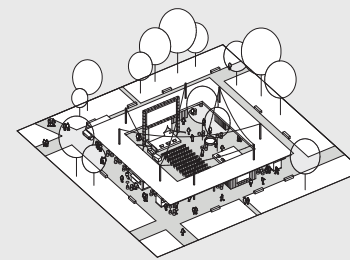
PRZESTRZEŃ CODZIENNYCH SPOTKAŃ I RELAKSU

Plac i pawilon będą przestrzenią publiczną dostępną całą dobę, atrakcyjną dla wszystkich grup użytkowników. Pod zadaszeniem znajdują się kubiki z funkcjami - kiosk z małą gastronomią, toaleta publiczna oraz magazyn na meble ruchome. Po zmroku miejsce będzie nastrojowo oświetlone.



TARGOWISKO

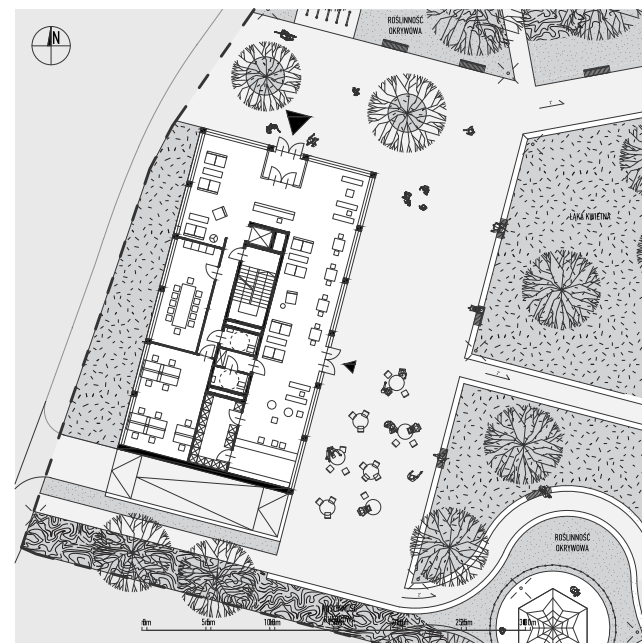
Pod zadaszeniem miejsce znajdzie około 40-stu stanowisk kupieckich. W patio będzie możliwość rozstawienia kolejnych 20-stu. Przyjemną atmosferę wytworzy mała gastronomia serwowana z food-truck'ów. Kupcy będą mieli możliwość dojazdu autami dostawczymi na czas rozkładania i składania swoich stanowisk.



WYDARZENIE KULTURALNE

Obszerne patio oferuje możliwość rozstawienia sceny i widowni. Pod zadaszeniem miejsce będą mogły znaleźć gastronomiczne food truck'i oraz stoliki z siedziskami. Od strony sceny znajdzie się miejsce na strefę zaplecza. System ciekien można wykorzystać do przykrycia patio w przypadku deszczowej pogody.

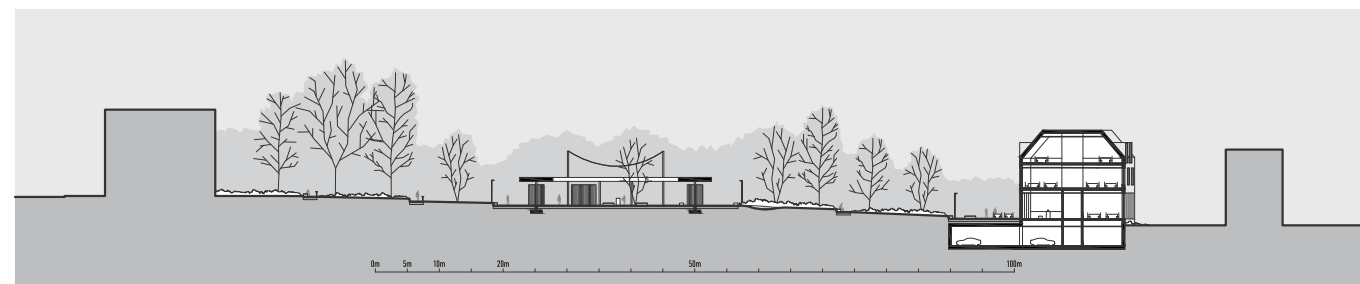
↑ SCHEMAT IDEOWY - RÓŻNE SPOSOBY FUNKCJONOWANIA PAWILONU



↑ CZĘŚĆ ZACHODNIA Z CENTRUM INNOWACJI | 1:250



↑ CZĘŚĆ CENTRALNA Z PAWILONEM WIELOFUNKCYJNYM | 1:250



↑ PRZĘKRÓJ AA | 1:500

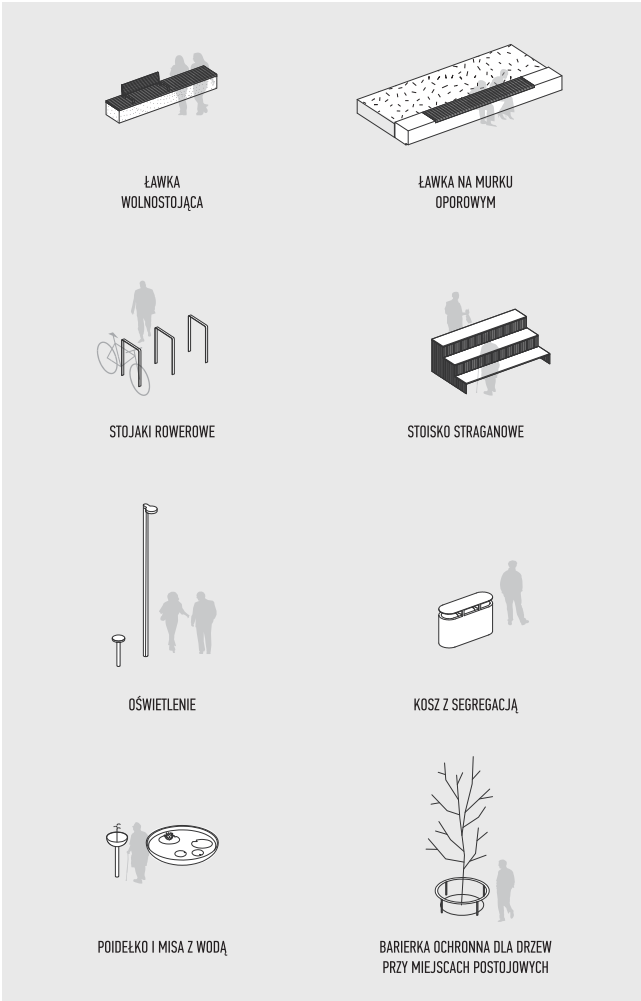


↓ PRZĘKRÓJ BB | 1:500





↑ CENTRUM INNOWACJI I PRZEDSIĘBIORCZOŚCI LOKALNEJ | 1:500



↑ MEBLE MIEJSKIE  
↓ PODZIAŁ NA CZĘŚĆ REALIZACYJNĄ I IDEOWĄ ORAZ PODZIAŁ NA DZIAŁKI

