

multiFLORA



Nową multiFLORĘ bardzo lubię za to, że jest pełna młodych ludzi. Kiedyś kupowały u mnie tylko starsze kobiety, teraz przychodzą osoby w każdym wieku. Widać, że polubili to miejsce. Bardzo cieszy mnie też, że podczas organizowanych cyklicznie targów śniadaniowych sprzedają się przetwory mojej żony. Jadzia robi najlepsze borówki w Jeleniej Górze!



Zbigniew (72 lata). Od 1995 roku handluje warzywami. Wcześniej pracował na kopalni w Wałbrzychu, ale stracił pracę w wyniku restrukturyzacji. Warzywa hodzi w rodzinnym gospodarstwie swojej żony (pod Jelenią Górą) oraz kupuje na giełdzie. W handlu pomaga mu żona Jadwiga.

Jelenia Góra jest zachwycającym miastem z długą tradycją, historycznym układem urbanistycznym i licznymi zabytkami. Dodatkowo jest świetnie zlokalizowana w Karkonoskim Parku Krajobrazowym. Jednak, mimo wielkiego potencjału, od 1998 roku systematycznie traci mieszkańców. Winę ponosi tu niewątpliwie trudna sytuacja społeczna – ekonomiczna i w ogóle trudna ogólnopolska sytuacja miast małych i śred-

nich, na którą niewiele możemy, póki co, poradzić. Jednakże (!) są osoby – a będzie ich coraz więcej – które szukają dachu nad głową i nowego miejsca do życia. Przyjęcie osób szukających nowego domu może być dla Jeleniej Góry niezwykłą szansą!

multiFlora wymyślona została jako inkluzywna przestrzeń, w której nie tylko znajdzie się miejsce dla WSZYSTKICH obecnych mieszkańców Jeleniej Góry, ale także punkt powitalny i centrum integracji dla przybyszów. Tych z daleka i z całkiem bliska.

Żeby jak najlepiej dopasować przestrzeń do potrzeb mieszkańców i mieszanek miasta przy projektowaniu uwzględniliśmy wyniki przeprowadzonej ankiety oraz uszanowaliśmy historię miejsca – stąd w projekcie znajdują się i tereny zieleni, i fragment parkingowy, i obszar przeznaczony do prowadzenia handlu.

Głównym założeniem projektu było stworzenie przestrzeni maksymalnie wielofunkcyjnej, która będzie mogła być wykorzystywana o każdej porze roku, w każdym dniu tygodnia, o każdej porze dnia i która będzie odpowiadała na potrzeby wszystkich grup wiekowych i maksymalnie szerokiej grupy użytkowników.

Celem autorów i autorek było przystosowanie przestrzeni do różnych potrzeb (odpoczynek i spokój, zabawa, rozrywka, zakupy, relaks) bez wpadania w pułapkę dzielenia osób na różne grupy wiekowe.

Ten parkoskwer z targiem jest świetny! Po pierwsze wreszcie jest miejsce, gdzie w każdą środę mogę kupić mój ulubiony ser pleśniowy z nerkowców! I pyszne borówki w słoiku! Po drugie całą jesień przesiedziałam na schodach szkicując ludzi, to chyba moja nowa pasja! Bardzo podoba mi się też ten czerwony plac zabaw. Jest tam tyle fajnych zakamarków, gdzie można plotkować z koleżankami. Gdy byłam młodsza bardzo mi tego w Jeleniej Górze brakowało! No i nie mówcie nikomu, ale na jednej z takich ławeczek pierwszy raz całowałam się z Tomkiem...

multiFLORA stała się naszym miejscem spotkań. Wystarczy, że powiem >> To o 19 na Florze?<< i wszyscy wiedzą gdzie się widzimy. Te nietypowe stoły pod dachem są świetne do siedzenia, nawet gdy pada. Lubię też siedzieć na tych dużych schodach. Tam pierwszy raz powiedziałam Mariance, że ją lubię. No i świetnie widać stamtąd ptaki, których dużo przylatuje do parku!

Marianna (17) i Tomek (18) to licealiści z Żeromskiego (I L.O. w Jeleniej Górze). Mrianka chodzi do trzeciej klasy i zawsze chciała zostać lekarką. Ostatnio jednak zniechęciła się do chemii i zaczęła się rozglądać za alternatywami, które nie wymagają jej znajomości. Od września chodzi na rysunek i myśli o zdawaniu na architekturę. Nie spodziewała się, że chodzenie po mieście ze szkicownikiem sprawi jej taką radość. Tomek w tym roku zdaje maturę z biologii. Chce zostać ornitologiem – marzył o tym od dzieciństwa, gdy razem z dziadkiem Zbyszkiem jeździł na wycieczki nad stawy Milickie



STREFY

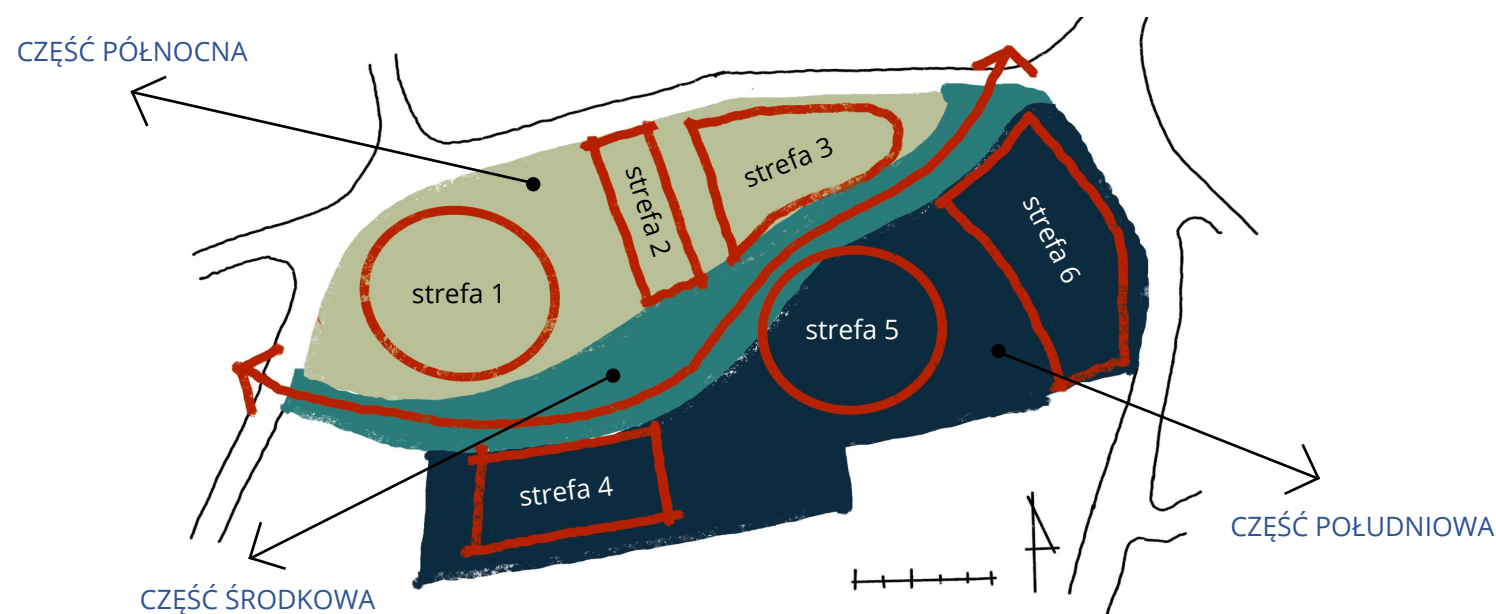
Teren podzielony został na trzy części kompozycyjne oraz sześć stref funkcjonalnych.

Część **PÓŁNOCNA**, zlokalizowana od strony ulic Bolesława Chrobrego oraz Kasprowicza. Wzdłuż ulic zaplanowano liniowe zadaszenie, które zapewni oddzielenie terenu od uciążliwości ulic, a także ochronę przed słońcem i deszczem istotną szczególnie w okresie, gdy nowe drzewa będą jeszcze zbyt małe by dawać cień. Ta część dzieli się na trzy strefy funkcjonalne:

- **STREFA 1** to zlokalizowana w dolnej, wschodniej części terenu strefa handlowo – wystawieniową, w której znajduje się (1) okrągły pawilon z zapleczem do obsługi targowiska, podstawowym węzłem sanitarnym oraz kioskiem, (2) częściowo zadaszona wielofunkcyjna przestrzeń targowa z miejscem do rozstawienia sceny, (3) niewielki teren zieleni;
- **STREFA 2** to dwukondygnacyjny pawilon usługowy FLORA ze schodkami terenowymi. Konstrukcja pawilonu wykorzystuje istniejącą różnicę terenu. Na pierwszej kondygnacji pawilonu umieszczono (1) kawiarnię z zapleczem kuchennym dostępną bezpośrednio od strony placu wypoczynkowego; w przyziemiu pawilonu zaplanowano (2) salę wielofunkcyjną dostępną z poziomu targowiska i połączoną z kawiarnią wewnętrznymi schodami; (3) sklep z zapleczem dostępny od strony ulicy Bolesława Chrobrego. Od południa pawilon przechodzi w zadashone terenowe (4) schody, które na co dzień są dodatkowym miejscem wypoczynku, a okazjonalnie spełniać mogą funkcję widowni dla znajdującego się od zachodu terenu targowiska, lub stawać się miejscem dla pchlego targu.
- **STREFA 3** to zlokalizowana w górnej, zachodniej części terenu strefa wypoczynkowa, na której znajduje się (1) plac wypoczynkowy z możliwością rozstawienia ogródka kawiarnianego oddzielony od ulicy (2) zadaszaniem, na którego końcu znajduje się (3) zadaszony parking rowerowy.

Między placem wschodnim, a placem zachodnim są trzy metry różnicy terenu które powstały w wyniku wyrównania powierzchni placów. Teren opracowania jest bowiem pochyły, a między jego wschodnim, a zachodnim końcem jest w sumie 6 metrów różnicy poziomów.

Część **ŚRODKOWA**, wzdłuż której przebiega główna aleja komunikacyjna założenia zanurzona w nowoprojektowanej zieleni i uzupełniona miejscami do siedzenia odpowiadającymi na różne potrzeby: tradycyjnymi ławkami z oparciami skierowanymi w stronę alei; ławkami skierowanymi do siebie, które umożliwiają rozmowę w grupach; przysiadkami, na których można odpocząć bez konieczności siadania.



Miriam: Gdy po trzech latach tułaczki dotarłam do Jeleń Góry byłam zachwycona miastem! Najlepiej się czuję w nowej FLORZE. Tu jest dużo zieleni, można się schować przed deszczem i słońcem. Zawsze też są ludzie i dzięki temu czuję się bezpiecznie. Świetnie, że wybudowano także ten budynek z mieszkaniami interwencyjnymi. Pomagam tam w każdy wtorek jako wolontariuszka i widzę, jaki spokój i poczucie bezpieczeństwa daje takie miejsce osobom, które potrzebują bezpiecznej przystani. Wspólnie jest obserwować jak młodzież opuszczająca rodziny zastępcze uczy się tam samodzielności. W zeszłym tygodniu na przykład jedna z mieszkanek, Kasia wyprowadziła się już do swojego własnego mieszkania! A Karol, któremu pomagam w angielskim uczy moich chłopców podstaw programowania. Są zachwyceni! Dzięki temu, że w parterze budynku jest ta wielofunkcyjna salka mamy się, gdzie spotykać!

Miriam (42) z Damaszku
Miriam wyjechała z Syrii w 2019 roku. Przez pierwszy okres konfliktu miała nadzieję, że on szybko się skończy, ale gdy pod koniec 2018 roku zginęły jej matka i siostra postanowiła uciekać razem ze swoimi synami, 10 letnimi bliźniakami. Miriam jest z wykształcenia położną i bardzo lubi swój zawód. Cieszy ją, że może być świadkiem cudu narodzin. Poza pracą uwielbia czytać książki SF. Dawno temu zachwyciła ją Diuna Franka Herberta i od tego czasu szuka podobnych a, które pozwalają jej oderwać się od często trudnej rzeczywistości.

część **POŁUDNIOWA** zlokalizowana jest od strony sąsiadujących z terenem działek mieszkaniowo-usługowych. Ta część również podzielona została na trzy strefy funkcjonalne.

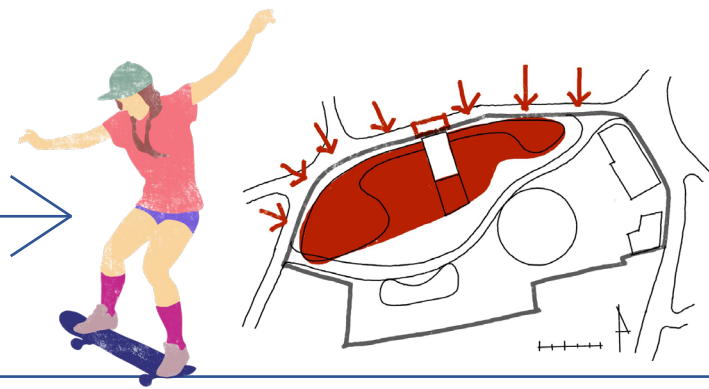
- **STREFA 4** to zlokalizowana po wschodniej stronie strefę parkingowo – handlową z pełnofunkcyjnym węzłem sanitarnym. Jej środkowa, zadaszona, przestrzeń w wybrane dni będzie służyć sprzedaży z samochodów (na przykład handel meblami). W pozostałe dni cała przestrzeń jest niewielkim, w części zadaszonym parkingiem.
- **STREFA 5** to środkowa część przeznaczona do zabawy, która składa się z trzech koncentrycznych okręgów. Okrąg zewnętrzny – spokojny przeznaczony jest dla osób, które chcą spędzić czas w mniejszych i większych grupkach, huśtając się na bujanych platformach lub siedząc na ławkach (ta część powstała przede wszystkim z myślą o nastoletnich dziewczynkach, które mają bardzo mało przyjaznych miejsc w miastach, ale oczywiście jej użytkowanie nie będzie do nich ograniczone). Okrąg środkowy przeznaczony jest do biegów i amatorskiej jazdy na rolkach. Środkowy krąg to przestrzeń którą zaprojektowana została z myślą o najmłodszych użytkownikach, lubiących piaskownicę, zjeżdżalnie i małe gaje.
- **STREFA 6** to część wschodnia, czyli tereny zabudowy mieszkaniowej i funkcji uzupełniających. W tej strefie docelowo znajdują się mieszkania oraz mieszkania interwencyjne. Mieszkania te zaprojektowano z myślą o uchodźcach i uchodźczyniach, oraz migrantach i migrantkach, ale mogą także spełniać funkcję mieszkań treningowych dla osób opuszczających pieczę zastępczą lub zakłady korekcyjne.

Rodzaj przestrzeni	funkcja	Rodzaj aktywności	Częstotliwość użytkowania	Pora użytkowania						
				możliwe darmowe korzystanie	zabawa / rozrywka / sport	handel / usługa / komunikacja	odpoczynek / relaks	okazjonalnie	codziennie	dzień tygodnia
										pora dnia
część	miejsce	funkcja	Rodzaj aktywności	Częstotliwość użytkowania	możliwe darmowe korzystanie	zabawa / rozrywka / sport	handel / usługa / komunikacja	okazjonalnie	codziennie	weekend
CZĘŚĆ PÓŁNOCNA	STREFA 1	Plac zadaszony	wystawy							
			targ codzienny							
			jarmark okolicznościowy							
			foodtrucki							
			nieformalne spotkania młodzieży							
			ćwiczenia kalisteniczne							
			imprezy okolicznościowe							
			toaleta dla wystawców							
			magazyn przy targu							
			kiosk							
CZĘŚĆ PÓŁNOCNA	STREFA 2	Plac otwarty z zielenią	jarmark okolicznościowy							
			foodtrucki							
			lodowisko							
			scena							
			jazda na rolkach							
			wypoczynek							
			Imprezy okolicznościowe							
			kawiarnia							
			sala wielofunkcyjna							
			kiosk							
CZĘŚĆ PÓŁNOCNA	STREFA 3	przystanek autobusowy	Przystanek autobusowy							
			widownia							
			Spotkania nieformalne							
			pchli targ							
			komunikacja							
			ogródek kawiarni							
			okrągła ławka pod drzewem							
			parking rowerowy							
			relaks							
			rozmowa, spotkanie nieformalne							
CZĘŚĆ PÓŁNOCNA	STREFA 4	parking	odpoczynek							
			relaks							
			parkowanie							
			zbieranie odpadów organicznych							
			parking							
			sprzedaż z samochodów							
			toaleta damska / męska							
			komfortka							
			huśtanie się w grupie							
			siedzenie wspólnie							
CZĘŚĆ PÓŁNOCNA	STREFA 5	Zewnętrzny ogród: platformy huśtawki, ławki	siedzenie samotnie							
			bieganie							
			aktywna zabawa, wspinanie							
			zabawa w piasku							
			zjeżdżanie							
			wspinanie się							
			Przyjmowanie uchodźców, pomoc prawna, spotkania integracyjne							
			Mieszkanie przystosowane dla osób z niepełnośprawnościami							
			Pokoje do pobytu krótkoterminowego							
			Mieszkania do pobytu średnioterminowego							
CZĘŚĆ PÓŁNOCNA	STREFA 6	Budynek FLORA WELCO-MEPOINT - parter	Przyjmowanie uchodźców, pomoc prawna, spotkania integracyjne							
			Mieszkanie przystosowane dla osób z niepełnośprawnościami							
			Pokoje do pobytu krótkoterminowego							
			Mieszkania do pobytu średnioterminowego							
			Przyjmowanie uchodźców, pomoc prawna, spotkania integracyjne							
			Mieszkanie przystosowane dla osób z niepełnośprawnościami							
			Pokoje do pobytu krótkoterminowego							
			Mieszkania do pobytu średnioterminowego							
			Przyjmowanie uchodźców, pomoc prawna, spotkania integracyjne							
			Mieszkanie przystosowane dla osób z niepełnośprawnościami							

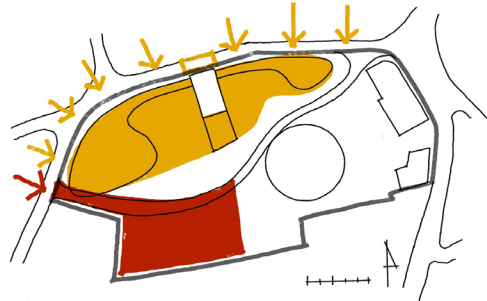
ETAPOWANIE

STREFA 1 i STREFA 3. Zadaszenie części północnej wraz z małym okrągłym pawilonem, schody oraz dwa place. Pierwszy etap pozwala od razu na organizowanie targów i imprez okolicznościowych, oraz jest miejscem do aktywności młodzieży. Inwestycja jest na tyle spektakularna, że po realizacji nie będzie dla mieszkańców rozczarowaniem. W pierwszym etapie teren dostępny jest od strony ulicy Chrobrego.

1



2

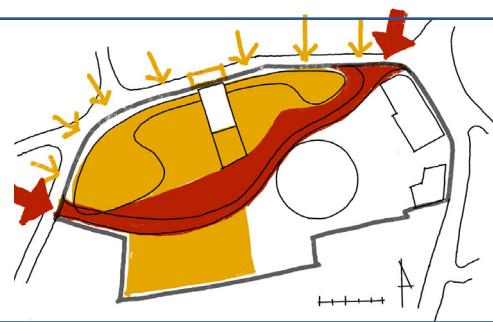
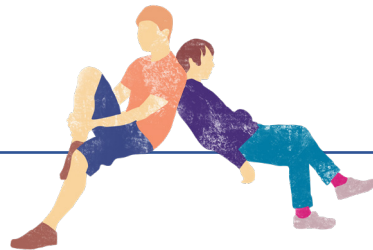


Od razu powstaje także przystanek autobusowy.

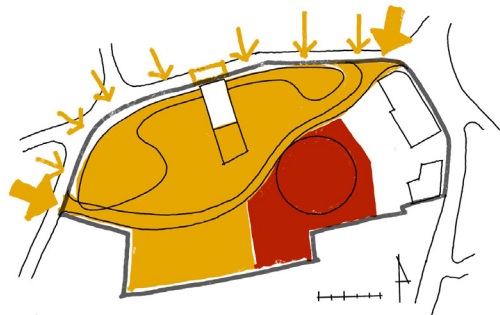
STREFA 4. Parking wraz z dużym okrągłym pawilonem. W tym etapie powstaje parking z wjazdem i wielofunkcyjny węzeł sanitarny. Możliwe jest już organizowanie imprez bez konieczności rozstawiania toalet przenośnych.

3

Aleja z zielenią i miejscami do siedzenia. Etap trzeci to spięcie komunikacją pieszą obu końców placu i nasadzenia wielu drzew.



4

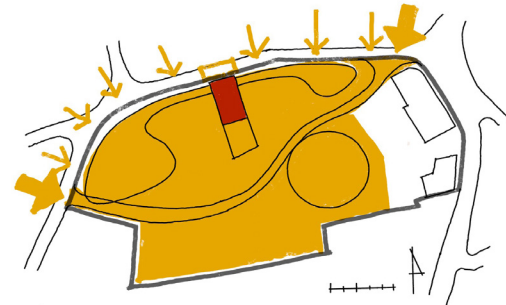


STREFA 5. Teren zabaw i aktywności wraz z otaczającym terenem zieleni. Po tym etapie cały obszar podstawowy można już uznać za skończoną inwestycję, która odpowiada na bazowe potrzeby mieszkańców.

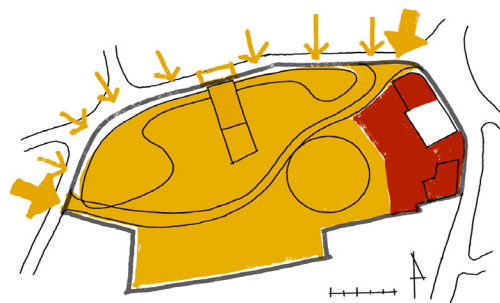


5

STREFA 2. Kawiarnia z kioskiem i salą wielofunkcyjna. Dodatkowa usługa, która może być także podnajmowana zewnętrznym podmiotem prywatnym i tym samym być dodatkowym źródłem dochodu



6



pomagającym w utrzymaniu obiektu.

STREFA 6. Dodatkowy etap inwestycji to FLORA WELCOME POINT. Budynek z mieszkaniami interwencyjnymi oraz centrum obsługi przyjezdnych. W wersji optimum mieszkańcy tego obiektu pracują w kawiarni zdobywając podstawowe kompetencje i ucząc się języka tak by po kilku miesiącach być w stanie zdobyć pracę i zamieszkać w regularnym mieszkaniu.

Dobrze się czuję w Jeleniej Górze. Miasto jest piękne i ludzie są bardzo mili. Gdy przyjechałam to od razu okazali mi wiele życzliwości. Rada dzielnicy zrobiła festyn na tym świetnym placu multi-FLORA, na który zaprosiła wiele kobiet, które znajdują się w takiej sytuacji jak ja. Poznałam tam Miriam! No i ten plac zabaw! Moja Oksanka jest zachwycona! Pierwszy raz w życiu widziałam takie świetne miejsce i teraz chodzimy tam codziennie. Wspaniale, że są też toalety i pomieszczenie z dużym przewijakiem, który się bardzo przydaje, bo po tych okropnych przeżyciach Oksanka zaczęła na nowo używać pieluszek. Mam nadzieję, że gdy nasze życie się uspokoi wszystko wróci do normy.

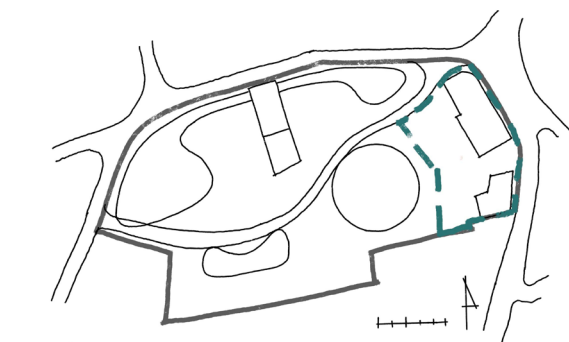
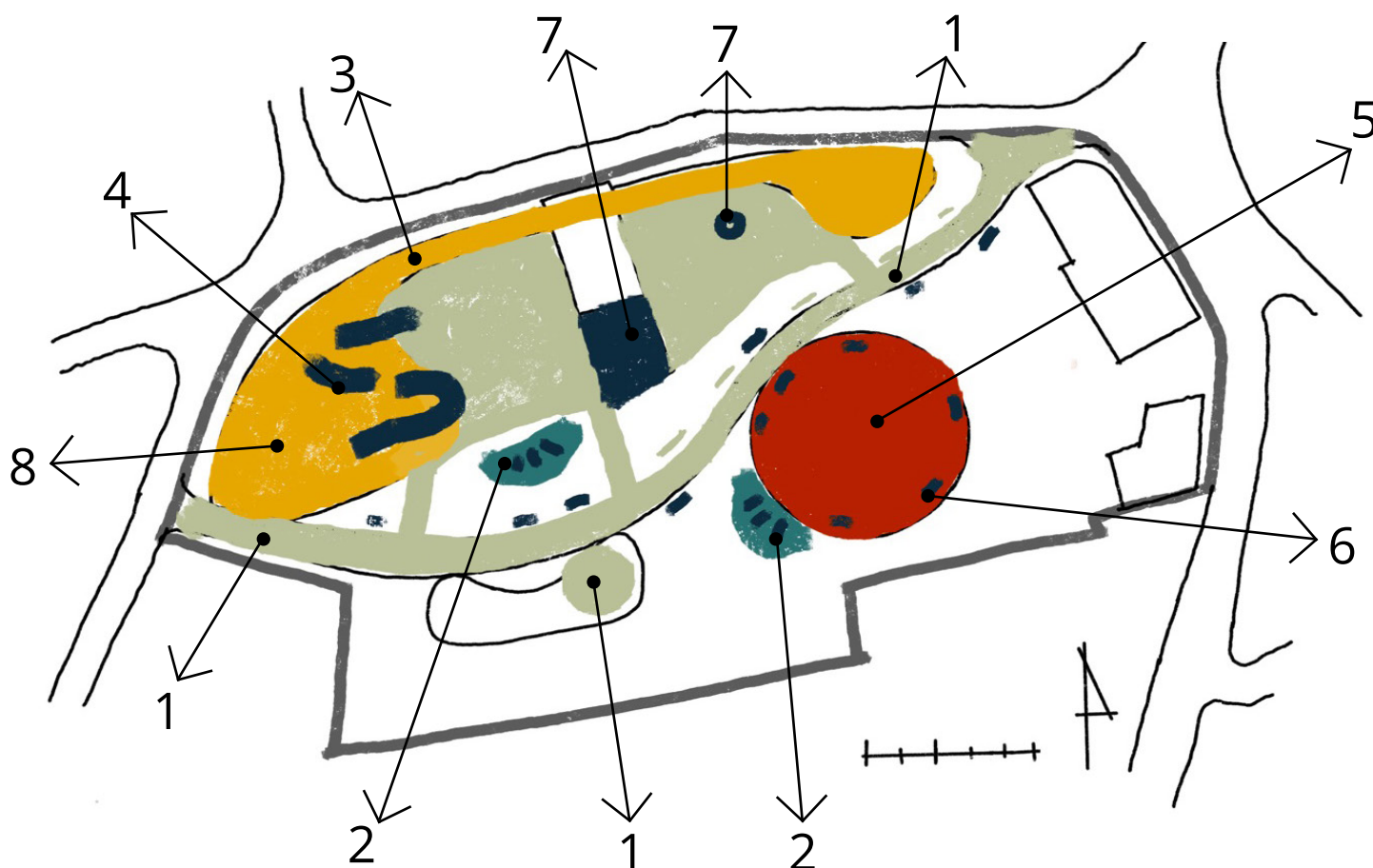
Ludmiła (35)
Ludmiła uciekła z Winnicy w dniu, gdy na dom jej najbliższej przyjaciółki spadła bomba. Zapakowała do samochodu swoją trzyletnią córkę i wyruszyła w pięciodniową podróż. Na szczęście wiedziała, dokąd ma jechać, bo w Jeleniej Górze od kilku lat mieszkała jej kuzynka z polskim mężem i dwójką dzieci. Ludmiła pracuje zdalnie dla holenderskiej firmy headhunterskiej, która zajmuje się pozyskiwaniem pracowników i pracowniczek dla firm IT, więc może pracować z każdego miejsca. U kuzynki zatrzymała się na trochę, a potem planuje wynająć sobie mieszkanie.



DOSTOSOWANIE DO RÓŻNYCH POTRZEB

Cały obszar jest dostępny dla osób z różnymi niepełnosprawnościami ruchowymi jednak, że zastosowano dodatkowe rozwiązania, które sprawiają, że teren jest bardziej dostępny dla wszystkich

1. dla wszystkich dla osób z problemem w poruszaniu się zaprojektowano **ławki z oparciami i podłokietnikami, przysiadki**, aleję główną o profilu pozwalającym na poruszanie się wózkiem. W **toaletach** dla osób z niepełnosprawnościami zaprojektowano także toaletę z **przewijakiem dla dorosłych**.
2. dla osób poszukujących ciszy i spokoju zaprojektowano **leżaki w zieleni**.
3. dla osób źle znoszących upały zaprojektowano **liniowe zadaszenie** pozwalające na przejście całej długości placu w cieniu
4. dla młodzieży zaprojektowano **wielofunkcyjne meble**, które znajdują się pod zadaszeniem i pozwalają na spotkania w mniejszych i większych grupach oraz częściowo zadaszone schody najlepsze do siedzenia!
5. dla dzieci zaprojektowano **wielofunkcyjny plac zabaw** i bieżnię
6. badania wskazują, że nastoletnie dziewczynki potrzebują przestrzeni, gdzie mogą rozmawiać w małych grupach, a także, że lubią się huśtać, dlatego z myślą o nich powstał cały zewnętrzny krąg placu zabaw z **huśtającymi się platformami** i **ułożonymi w grupy ławeczkami**
7. z myślą o osobach niezamożnych zaprojektowano wiele przestrzeni i miejsc do siedzenia bez **konieczności kupowania kawy**.
8. z myślą o nieludzkich użytkownikach, zaprojektowano poidełka dla zwierząt.



PROPOZYCJA PODZIAŁU NA DZIAŁKI

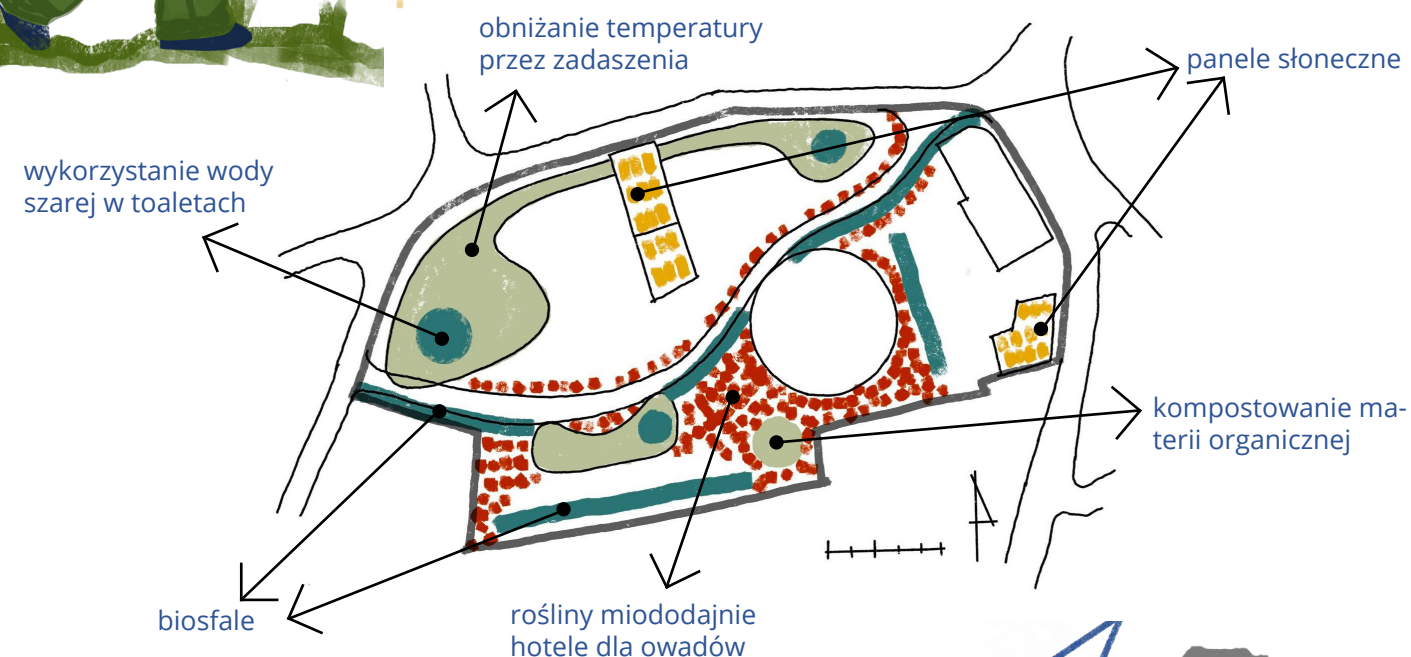


Nowy czerwony plac zabaw jest super. Uwielbiam ścigać się z Natką po bieżni. Są takie duże napisy META i START, które umiem już przeczytać! Podoba mi się też, że mama kupuje mi obok lody. A gdy obiecuję, że będę grzeczna to mogę bawić się na nim sama, gdy mama pije kawę w kawiarni FLORA.

Zosia (8 lat). Zosia chodzi do drugiej klasy i ma kota Filemona. Najbardziej lubi fikać koziołki i ścigać się ze swoją młodszą siostrą Natalią. Zawsze wygrywa!



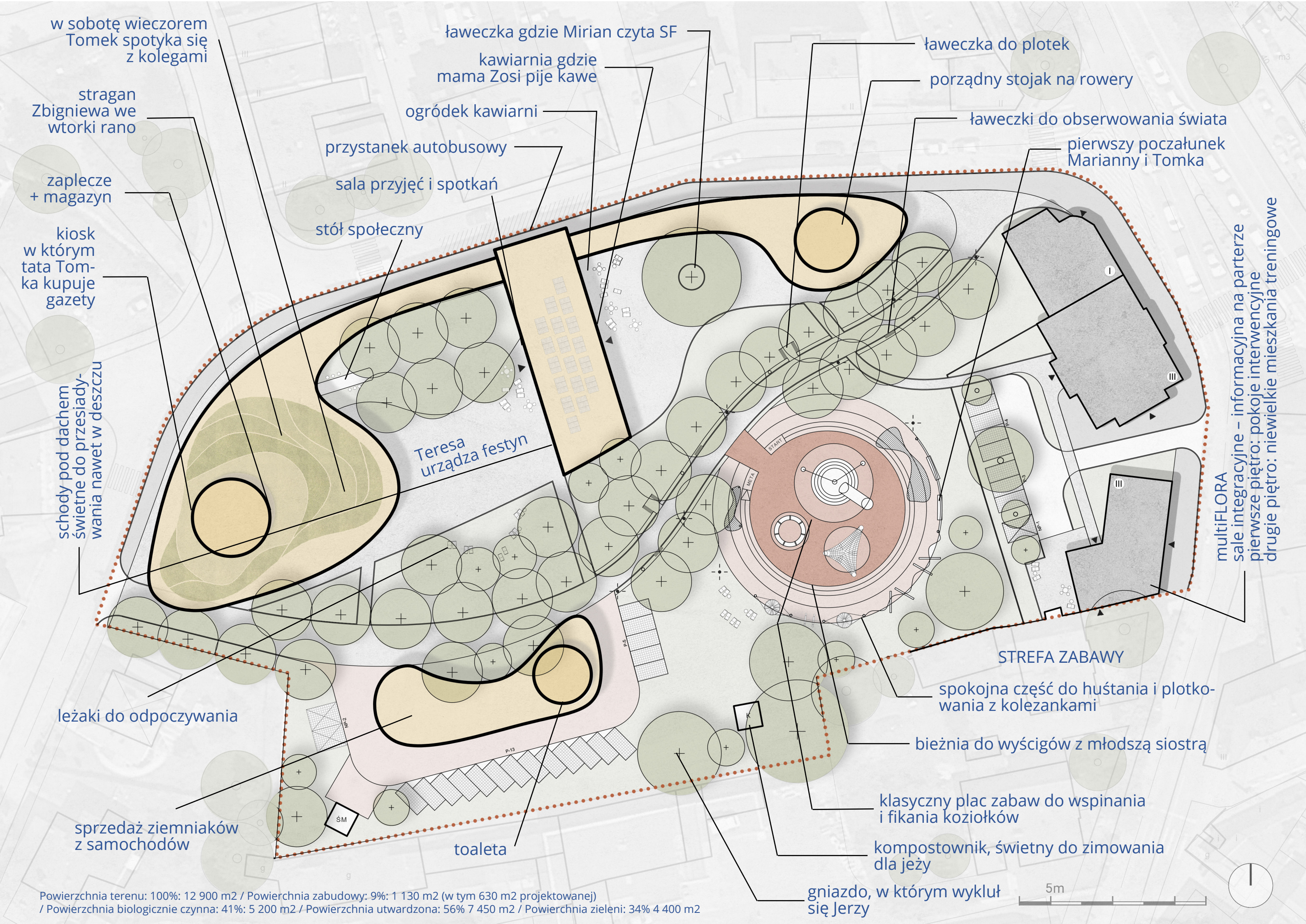
ROZWIĄZANIA PROEKOLOGICZNE



Babcia Teresa (78 lat)
Teresa przez większość życia była sędzią w sądzie rejonowym w Jeleniej Górze. Lubiła swoją pracę, bo miała przekonanie, że dzięki niej świat staje się codziennie trochę bardziej sprawiedliwy i trochę lepszy. Teraz jej żal, że już nie chodzi do pracy, ale za to ma czas, żeby angażować się społecznie. Chodzi na manifestacje i rozdaje ulotki, a gdy w lutym 2022 rozpoczął się kryzys uchodźczy bardzo zaangażowała się w pomoc.

Teresa: multiFLORA jest świetnym miejscem! Ten duży plac ze schodkami świetnie nadaje się na festyny organizowane przez radę dzielnicy, w której jestem przewodniczącą. Towarzysząca mu salka pozwala na organizację imprez także zimą! A na wiosnę zorganizujemy w niej komunię mojej wnuczki Zosi. W kawiarni Flora nad salką spotykam się za to z przyjaciółkami. Mają tam świetne piernikowe latte! No i obok jest zadaszony stojak na rowery i to taki porządny! Nie ta wyrwikółka, których tyle ostatnio wszędzie ustawiają. A to przecież bez sensu, bo bardzo łatwo jest w nich wykrzywić szprychy. Więc bardzo się ucieszyłam, gdy okazało się, że w multiFLORZE montują takie wysokie stojaki – mój rower jest bezpieczny, a ja nie muszę się schylać żeby go przypiąć.





w sobotę wieczorem
Tomek spotyka się
z kolegami

stragan
Zbigniewa we
wtorki rano

zaplecze
+ magazyn

kiosk
w którym
tata Tom-
ka kupuje
gazety

schody pod dachem
świetne do przesiady-
wania nawet w deszczu

ławeczka gdzie Mirian czyta SF

kawiarnia gdzie
mama Zosi pije kawę

ogródek kawiarni

przystanek autobusowy

sala przyjęć i spotkań

stół społeczny

Teresa
urządza festyn

ławeczka do plotek

porządny stojak na rowery

ławeczki do obserwowania świata

pierwszy pocałunek
Marianny i Tomka

multiFLORA
sale integracyjne – informacyjna na parterze
pierwsze piętro: pokoje interwencyjne
drugie piętro: niewielkie mieszkania treningowe

leżaki do odpoczywania

sprzedaż ziemniaków
z samochodów

toaleta

STREFA ZABAWY

spokojna część do huśtania i plotko-
wania z koleżankami

bieżnia do wyścigów z młodszą siostrą

klasyczny plac zabaw do wspinania
i fikanía koziółków

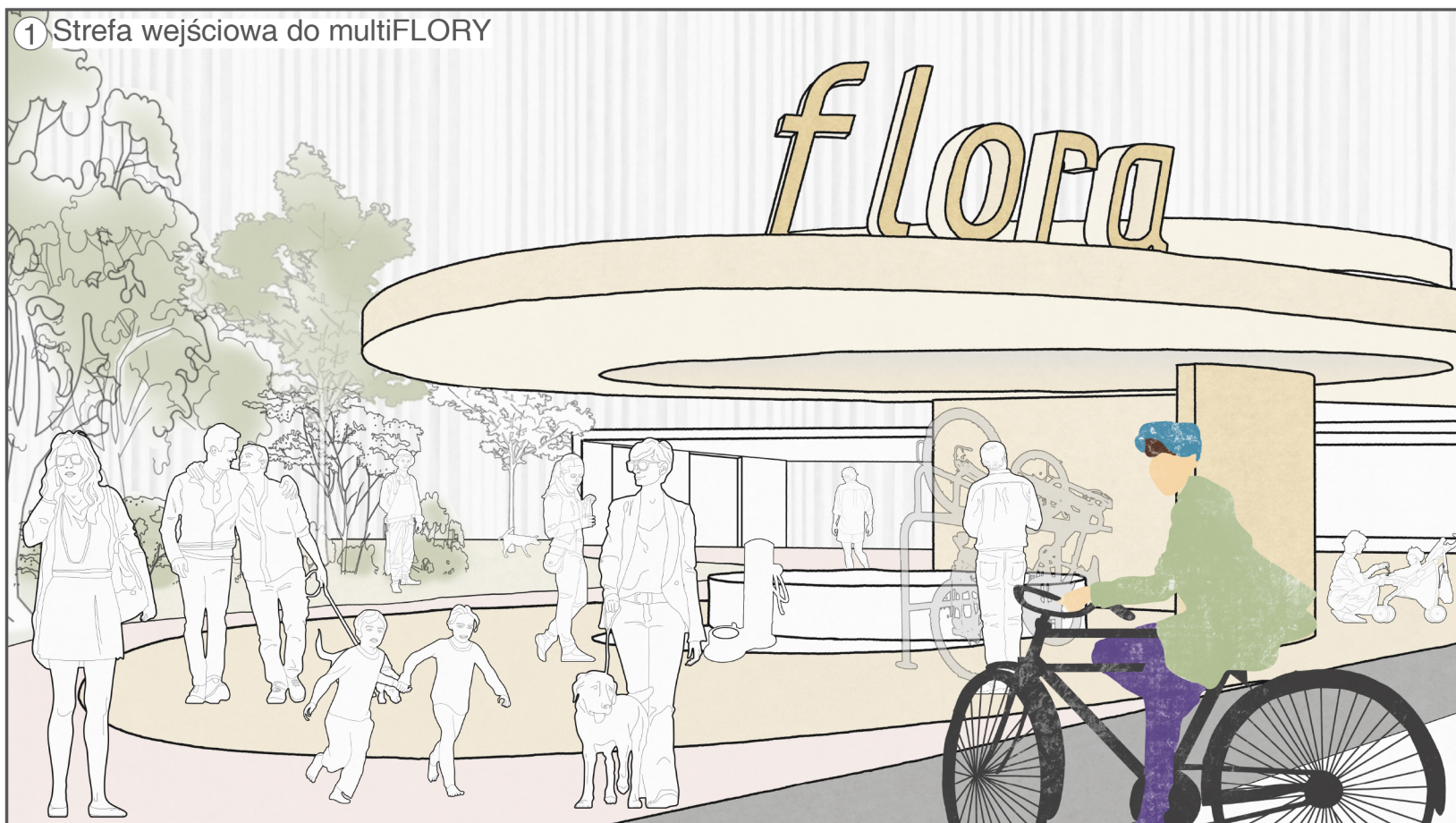
kompostownik, świetny do zimowania
dla jeży

gniazdo, w którym wykluł
się Jerzy

5m

Powierzchnia terenu: 100%: 12 900 m² / Powierzchnia zabudowy: 9%: 1 130 m² (w tym 630 m² projektowanej)
/ Powierzchnia biologicznie czynna: 41%: 5 200 m² / Powierzchnia utwardzona: 56%: 7 450 m² / Powierzchnia zieleni: 34%: 4 400 m²

multiFLORA



Zagospodarowanie terenu skala 1:500

Jelenia Góra jest zachwycającym miastem z długą tradycją, historycznym układem urbanistycznym i licznymi zabytkami. Dodatkowo jest świetnie zlokalizowana w Karkonoski Parku Krajobrazowym. Jednak mimo wielkiego potencjału od 1998 roku systematycznie traci mieszkańców. Winę ponosi tu niewątpliwie trudna sytuacja społeczna – ekonomiczna i w ogóle trudna ogólnopolska sytuacja miast małych i średnich, na którą niewiele możemy, póki co poradzić. Jednakże (!) są osoby – a będzie ich coraz więcej – które szukają dachu nad głową i nowego miejsca do życia. **Przyjęcie osób szukających nowego domu może być dla Jeleniej Góry niezwykłą szansą!**

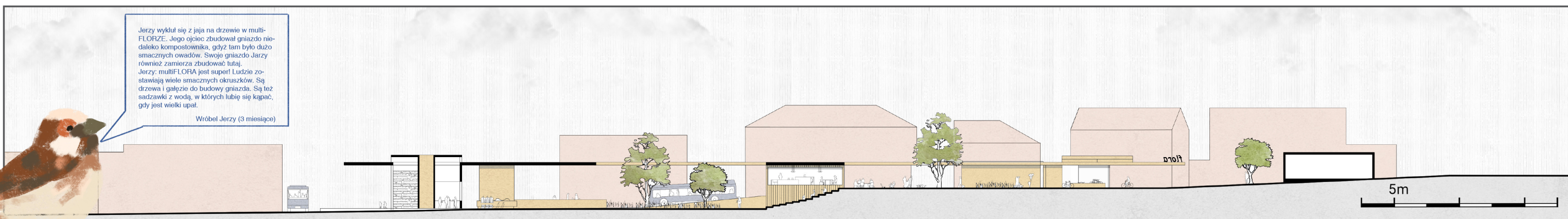
MultiFlora wymyślone zostało jako inkluzywna przestrzeń, w której nie tylko znajdzie się miejsce dla **WSZYSTKICH** obecnych mieszkańców Jeleniej Góry, ale także punkt powitalny i centrum integracji dla przybyszy. Tych z daleka i z całkiem bliska.

Głównym założeniem projektu było stworzenie przestrzeni maksymalnie **wielofunkcyjnej**, która będzie mogła być wykorzystywana **o każdej porze roku, w każdym dniu tygodnia, o każdej porze dnia** i która będzie odpowiadała na potrzeby **wszystkich grup wiekowych** i maksymalnie szerokiej grupy użytkowników.

Żeby jak najlepiej dopasować przestrzeń do potrzeb mieszkańców miasta przy projektowaniu uwzględniliśmy wyniki przeprowadzonej ankiety oraz uszanowaliśmy historię miejsca – stąd w projekcie znajdują się i tereny zieleni, i fragment parkingu i obszar przeznaczony do prowadzenia handlu.



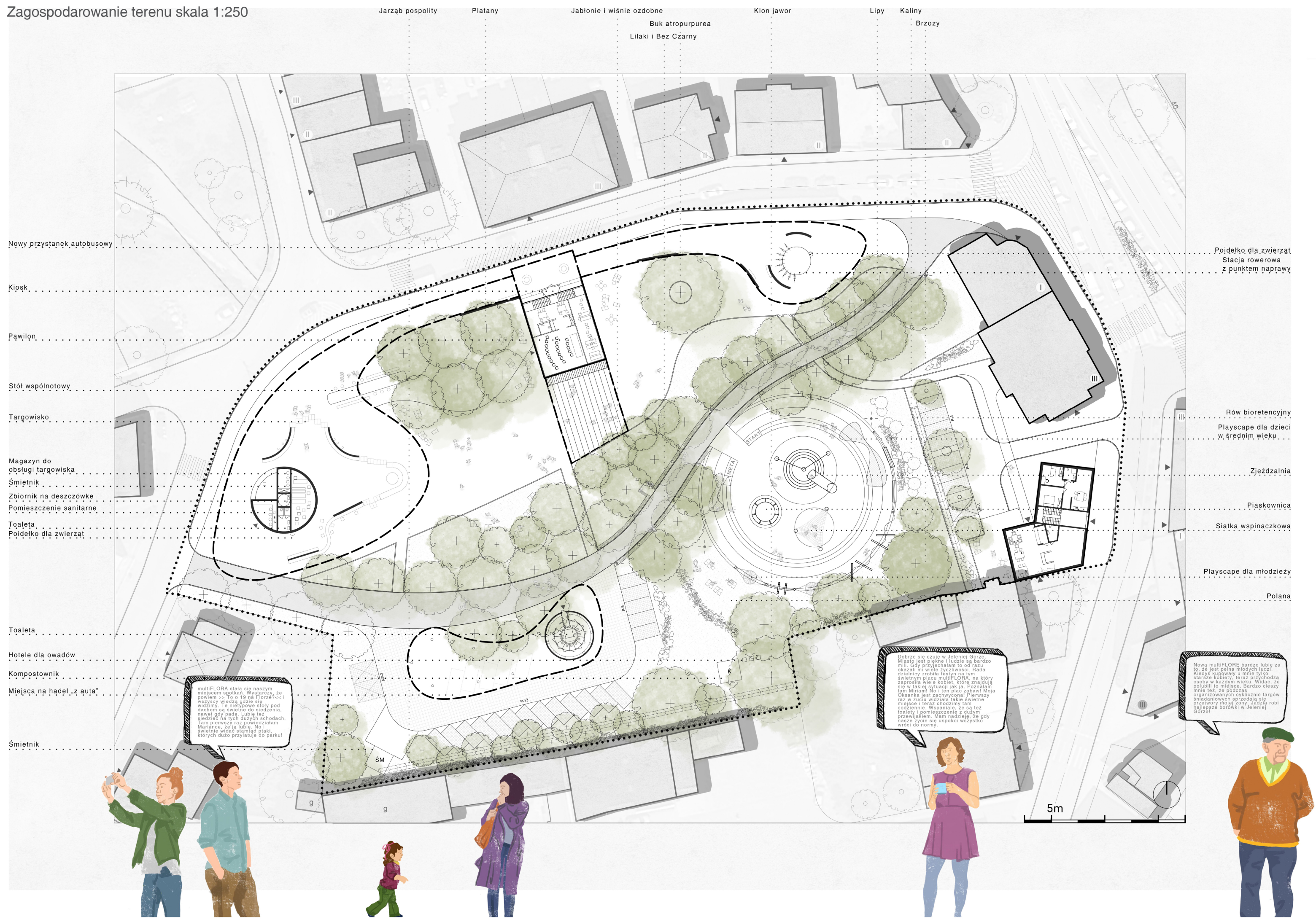
Przekrój A-A' skala 1:500



Przekrój B-B' skala 1:250

Jerzy wykuł się z jaja na drzewie w multi-FLORZE. Jego ojciec zbudował gniazdo nie-daleko kompostownika, gdyż tam było dużo smacznych owadów. Swoje gniazdo Jerzy również zamierza zbudować tutaj. Jerzy: multiFLORA jest super! Ludzie zostawiają wiele smacznych okrusków. Są drzewa i gałęzie do budowy gniazda. Są też sadzawki z wodą, w których lubię się kąpać, gdy jest wielki upał.

Wróbel Jerzy (3 miesiące)



1. Cały obszar jest dostępny dla osób z różnymi niepełnosprawnościami ruchowymi jednakże zastosowano

• dodatkowe rozwiązania, które sprawią, że teren jest bardziej dostępny dla wszystkich:

- dla wszystkich dla osób z problemem w poruszaniu się zaprojektowano **ławki z oparciami i podłokietnikami**, przysiadki, aleje główną o profilu pozwalającym na poruszanie się wózkami. W toalecie dla osób z niepełnosprawnościami zaprojektowano także **toaletę z przewijakiem dla dorosłych**.
- dla osób poszukujących ciszy i spokoju zaprojektowano **leżaki w zieleni**.
- dla osób źle znoszących upały zaprojektowano **liniowe zadaszenie** pozwalające na przejście całej długości placu w cieniu
- z myślą o osobach niezaamoznych zaprojektowano **wiele przestrzeni i miejsc do siedzenia bezkonieczności kupowania kawy**.
- z myślą o nieludzkich użytkownikach, zaprojektowano **poidełka dla zwierząt**.

2. Teren podzielony został na trzy części kompozycyjne oraz sześć stref funkcjonalnych. Część PÓLNOĆNA, zlokalizowana od strony ulic Bolesława Chrobrego oraz Kasprowicza. Wzdłuż ulic zaplanowano liniowe zadaszenie, które zapewni oddzielenie terenu od uciążliwości ulic, a także ochronę przed słońcem i deszczem istotną szczególnie w okresie, gdy nowe drzewa będą jeszcze zbyt małe by dawać cień. Ta część dzieli się na trzy strefy funkcjonalne:

- STREFA 1** to zlokalizowana w dolnej, wschodniej części terenu strefa handlowo – wystawiennicza
- STREFA 2** to dwukondygnacyjny pawilon usługowy FLORA z zadaszonymi schodkami terenowymi oraz wielofunkcyjnym pomieszczeniem do organizacji imprez
- STREFA 3** to zlokalizowana w górnej, zachodniej części terenu strefa wypoczynkowa

• Między placem wschodnim, a placem zachodnim są trzy metry różnicy terenu które powstały w wyniku wyrównania powierzchni placów. Teren opracowania jest bowiem pochylony, a między jego wschodnim, a zachodnim końcem jest w sumie 6 metrów różnicy poziomów.

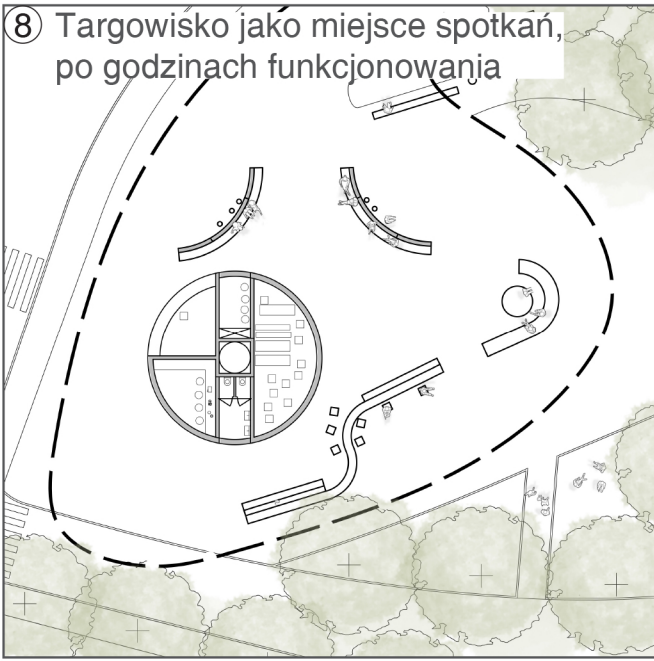
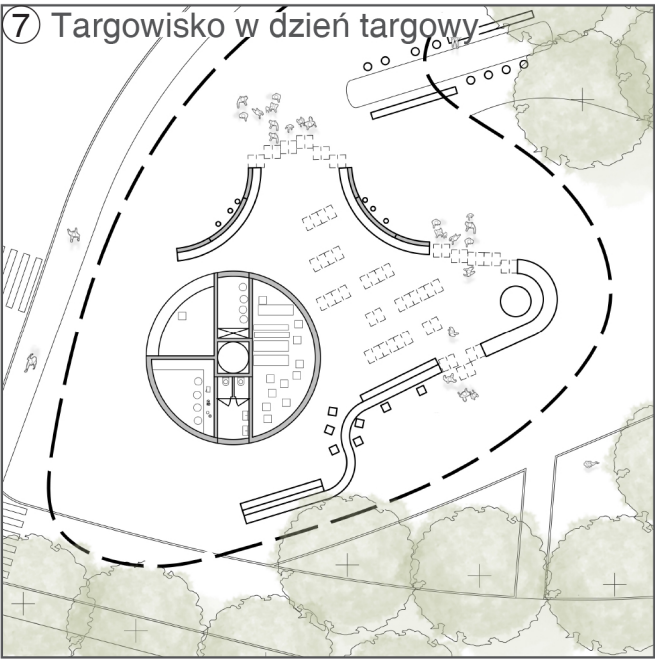
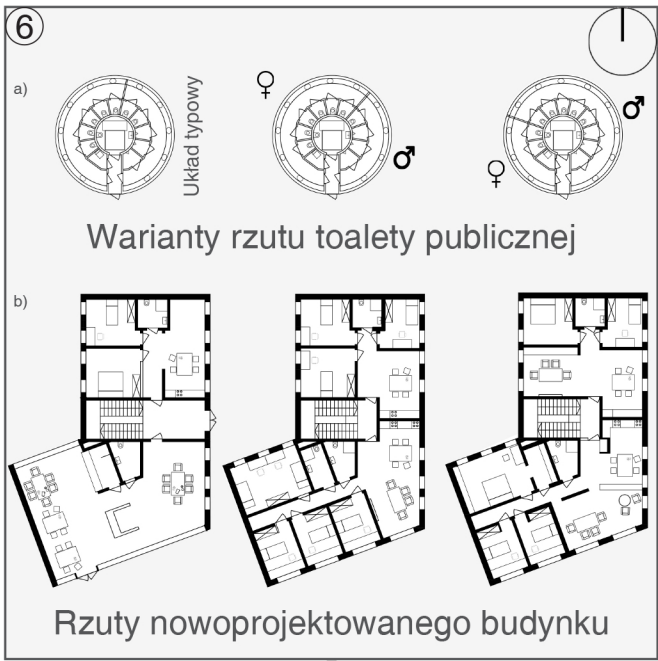
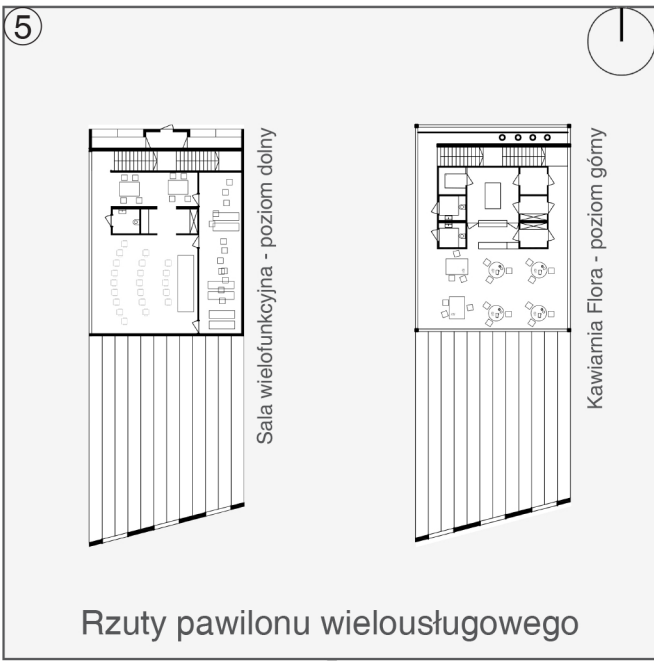
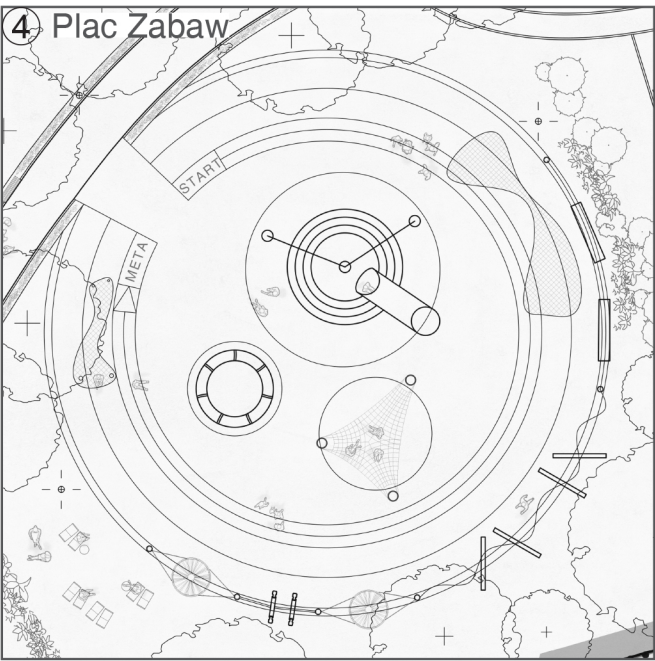
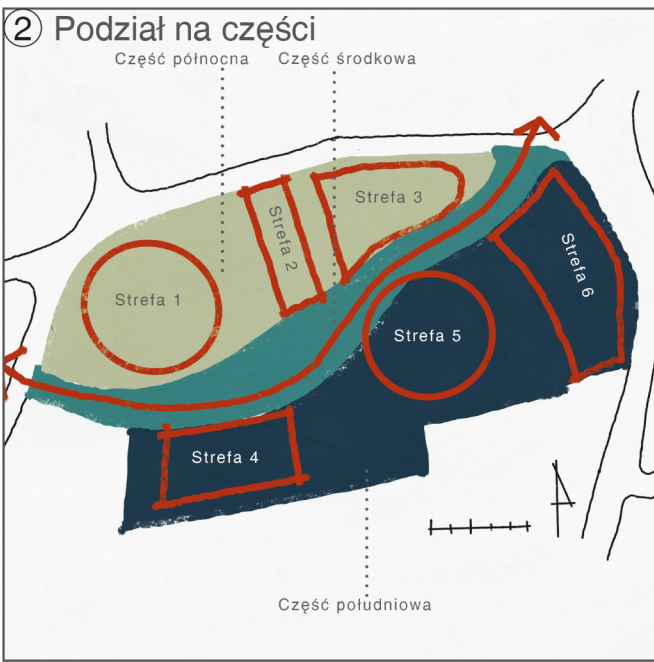
• część **ŚRODKOWA**, wzdłuż której przebiega główna aleja komunikacyjna założenia zanurzona w nowoprojektowanej zieleni i uzupełniona miejscami do siedzenia odpowiadającymi na różne potrzeby: tradycyjnymi ławkami z oparciami skierowanymi w stronę alei; ławkami skierowanymi do siebie, które umożliwiają rozmowę w grupach; przysiadkami, na których można odpocząć bez konieczności siadania.

• część **PÓŁDNIOWA** zlokalizowana jest od strony sąsiadujących z terenem działek mieszkaniowo usługowych. Ta część również podzielona została na trzy strefy funkcjonalne.

- STREFA 4** to zlokalizowana po wschodniej stronie strefa parkingowo – handlowa z pełnofunkcyjnym węzłem sanitarnym.
- STREFA 5** to środkowa część przeznaczona do zabawy, która składa się z trzech koncentrycznych okręgów i zapewnia zabawę dla dzieci różnej płci i w różnym wieku
- STREFA 6** to część wschodnia, czyli tereny zabudowy mieszkaniowej i funkcji uzupełniających. W tej strefie docelowo znajdują się mieszkania oraz mieszkania interwencyjne. Mieszkania te zaprojektowano z myślą o uchodźcach i uchodźczyniach, oraz migrantach i migrantkach, ale mogą także spełniać funkcję mieszkań treningowych dla osób opuszczających pieczę zastępczą lub zakłady korekcyjne.

3. PRZYKŁADOWY PODZIAŁ NA DZIAŁKI. Nie zalecamy podziału terenu na większą liczbę działek. Jesteśmy zdania, że teren powinien zostać w rękach miasta. Wydzielić można jedynie działkę pod nowy budynek **FLORA WELCOME POINT** i przekazać ją w zarząd organizacji **NON PROFIT**. Propozycja etapowania inwestycji znajduje się w części opisowej.

4. PLAC ZABAW. To **wielofunkcyjna** przestrzeń zabawy dla osób w różnym wieku i o różnych potrzebach. **Wewnętrzny krąg** powstał z myślą o najmłodszych.



W jego skład wchodzi jeżdźzalnia na skarpie, piaskownica i siatka do wspinaczki. **Środkowy krąg** to część do najaktywniejszej zabawy. Jest tu bieżnia oraz drabinki - ścigać można się zarówno na nogach jak i na rękach! Ponieważ badania wskazują, że nastoletnie dziewczynki potrzebują przestrzeni, gdzie mogą rozmawiać w małych grupach, a także, że lubią się huśtać, dlatego z myślą o nich powstał cały **zewewnętrzny krąg** placu zabaw z huśtającymi się platformami i ułożonymi w grupy ławeczkami do plotekpozwalają na spotkania w mniejszych i większych grupach oraz częściowo zadaszone schody najlepsze do siedzenia!

5. Dopelnieniem oferty targowiska jest **dwukondygnacyjny obiekt** niwelujący różnice poziomów na terenie multiFlory. W wyższej części dostępnej od wejścia, dla odwiedzających zaprojektowano kawiarnię, która w słoneczne dni otwierać się będzie na górny plac. Dodatkowo do kawy, będą wypiekane na miejscu ciasta, oraz przyrządzane z lokalnych składników śniadania. W dolnej części znajdują się sale warsztatowe, jedna przeznaczona na prace manualne, druga ma charakter bardziej wykładowo-społeczny. Oba poziomy łączą **schody**, jedne wewnątrz budynku do komunikacji wewnętrznej, drugie natomiast pozwolą pokonać różnice wysokości terenu, a dzięki swoim rozmiarom staną się **trybuną i miejscem spotkań, szczególnie przyjaznym dla młodzieży**. Zadanie pozwoli na użytkowanie ich również podczas opadów

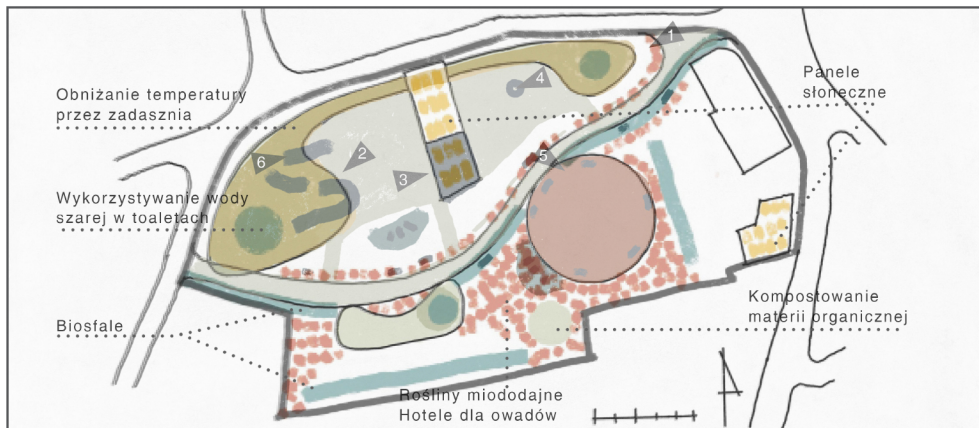
6. Pod zadaszeniem do sprzedaży z aut, zaprojektowano **ogólnodostępną** toaletę obsługującą teren multiFlory. Na planie koła zorganizowano nie tylko toalety, ale również **miejsce dla matek karmiących, a także toaletę dla niepełnosprawnych z możliwością ich przewijania przez opiekunów**. Konstrukcja dachu pozwala na zbieranie wody z opadów deszczowych i magazynowanie jej pozwalające na jej użycie. Układ na planie koła pozwala na unifikację toalety. W dni normalne, podział będzie równo dzielił liczbę oczek damskich i męskich według norm. W przypadku wydarzeń w których zwiększy się proporcjonalny udział kobiet (na przykład pokaz mody, targi rzeczy ładnych) ściana dzieląca części na damską i męską przydzieli więcej oczek kobietom. W odmiennych sytuacjach (jak zlot miłośników Audi 80, dzień piwa) ściana działowa przydzieli więcej oczek części męskiej.

b) W ramach projektu przewidziane zostało uzupełnienie zabudowy o budynek **dedykowany uchodźcom**. Ten 3 kondygnacyjny budynek, poprawi wizerunek sylwety od strony ulicy Korczaka i Wyszyńskiego, będąc kolejnym obiektem odpowiadającym wysokością i typologią. W parterze znajdziemy witać- miejsce do zameldowania, spotkań i niewielkich wydarzeń społeczności, oraz przystosowane dla osób z niepełnosprawnościami niezależne mieszkanie. Piętro dedykowane będzie osobom samotnym, lub przebywającym pojedynczo. To układ pokoi ze wspólną kuchnią i sanitariatami. Dla przybyłych, uciekających rodzin, przewidziano na drugim piętrze dwa niezależne mieszkania.

7. Zadany plac targowy użytkowany może być na wiele sposobów. Organizowane dni targowe przyciągać będą klientów poszukujących lokalnych produktów, w przystępnej cenie. Plony pochodzące z ekologicznych, bliskich gospodarstw, domowe przetwory, elementy rekodziela mieszac się będą z powszednim asortymentem **przestrzeni targowych**, co zaowocuje powrotem klientów na popularną niegdys "FLORE"

8. Poza dniami targowymi mieszkańcy miasta będą mogli wykorzystać przestrzeń jako **miejsce spotkań, świętowania czy wspólnych inicjatyw**. Przy dobrej pogodzie o lekcje na świeżym powietrzu pokusic się mogą nauczyciele z pobliskich szkół. Układ stałych siedzisk pozwala na wydzielenie przestrzeni i zorganizowanie takich wydarzeń.

9. Płyta targowiska również dobrze się sprawdzi jako miejsce wydarzeń lokalnych, jak dni Jeleniej Góry, zlot **foodtrucków czy festwali**.



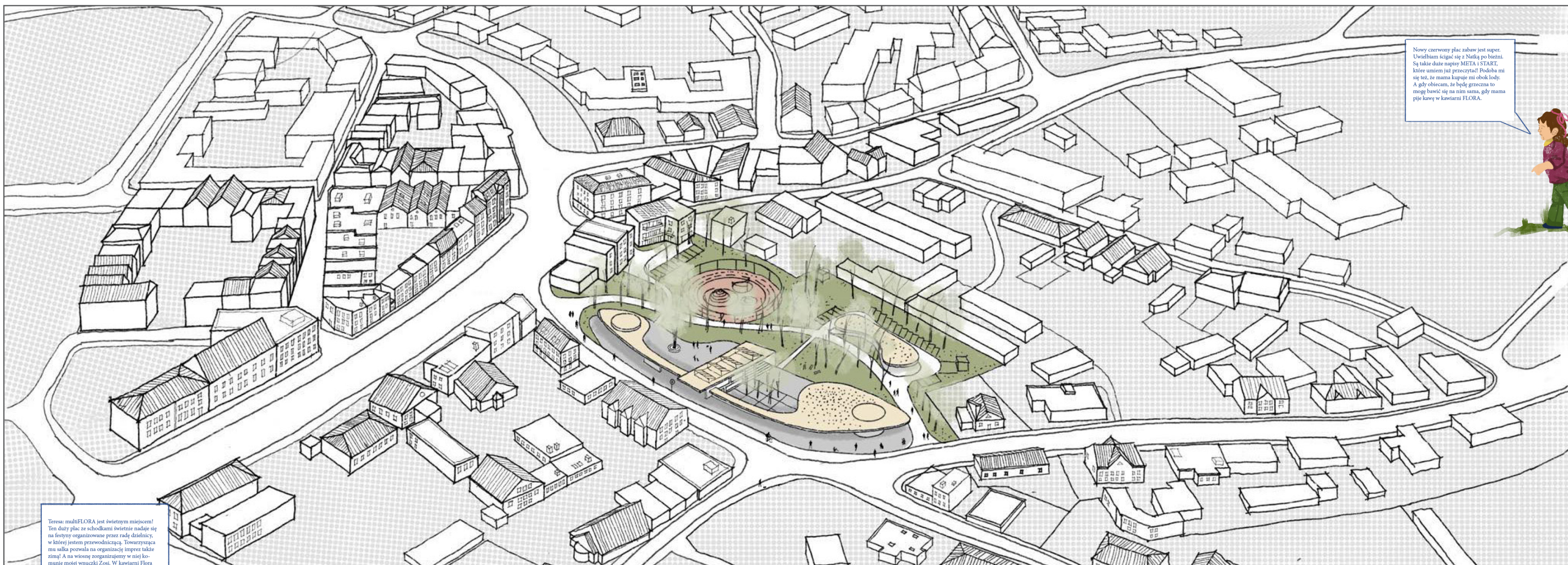
Rozwiązania proekologiczne oraz oznaczenia wizualizacji



② Targ w dzień handlowy



③ Schody pod zadaszeniem



Nowy czerwony plac zabaw jest super. Uwielbiam ścigać się z Natką po bieżni. Są takie duże napisy META i START, które umiem już przeczytać! Podoba mi się też, że mama kupuje mi obok lody. A gdy chciam, że będę grzeczna to mogę bawić się na nim sama, gdy mama pije kawę w kawiarni FLORA.

Teresa: multiFLORA jest świetnym miejscem! Ten duży plac ze schodkami świetnie nadaje się na festyny organizowane przez radę dzielnic, w której jestem przewodniczącą. Towarzysząca mi salka powołała na organizację imprez także zimą! A na wiosnę zorganizujemy w niej komunię mojej wnuczki Zosi. W kawiarni Flora nad salką spotykam się za to z przyjaciółkami. Mają tam świetne piernikowe latte! No i obok jest zaduszony stojak na rowery i to taki porządek! Nie ta wywilkółka, których tyle ostatnio wszędzie ustawiają. A to przecież bez sensu, bo bardzo łatwo jest w nich wykrzywić spręży. Więc bardzo się ucieszyłam, gdy okazało się, że w multiFLORZE montują takie wysokie stojaki – mój rower jest bezpieczny, a ja nie muszę się schylać żeby go przyciąć.

Aksonometria całości



Plac przed kawiarnią ④



⑤ Plac zabaw



⑥ Stół społeczny