

**PROGNOZA ODDZIAŁYWANIA NA ŚRODOWISKO ZMIANY STUDIUM
UWARUNKOWAŃ I KIERUNKÓW ZAGOSPODAROWANIA
PRZESTRZENNEGO MIASTA JELENIA GÓRA (DLA OŚMIU TERENÓW) –
ETAP I**

Inwestor:

**URZĄD MIASTA JELENIA GÓRA
Pl. Ratuszowy 58
58-500 Jelenia Góra**

Zakres prac:

PROGNOZA ODDZIAŁYWANIA NA ŚRODOWISKO

Zespół autorski:

mgr Tomasz Miłowski

mgr Łukasz Pomykoł

13 lipca 2022 r., 12 kwietnia 2023 r.

SPIS TREŚCI

1. WPROWADZENIE	4
1.1 CEL, ZAKRES PRACY, POWIĄZANIA Z INNYMI DOKUMENTAMI	4
1.2 METODY ZASTOSOWANE PRZY SPORZĄDZANIU PROGNOZY	5
1.3 CELE OCHRONY ŚRODOWISKA USTANOWIONE NA SZCZEBLU MIĘDZYNARODOWYM, WSPÓLNOTOWYM I KRAJOWYM, ISTOTNE Z PUNKTU WIDZENIA PROJEKTOWANEGO DOKUMENTU, ORAZ SPOSOBY, W JAKICH TE CELE I INNE PROBLEMY ŚRODOWISKA ZOSTAŁY UWZGLĘDNIONE PODCZAS OPRACOWYWANIA DOKUMENTU	6
1.4 USTALENIA I GŁÓWNE CELE PROJEKTU ZMIANY STUDIUM UWARUNKOWAŃ I KIERUNKÓW ZAGOSPODAROWANIA PRZESTRZENNEGO	6
2. CHARAKTERYSTYKA ŚRODOWISKA.....	8
3. OCENA POTENCJALNYCH ZMIAN STANU ŚRODOWISKA PRZY BRAKU REALIZACJI USTALEŃ ZMIANY SUIKZP	12
4. ISTNIEJĄCE PROBLEMY OCHRONY ŚRODOWISKA ISTOTNE Z PUNKTU WIDZENIA REALIZACJI PROJEKTOWANEGO DOKUMENTU, W SZCZEGÓLNOŚCI DOTYCZĄCE OBSZARÓW PODLEGAJĄCYCH OCHRONIE NA PODSTAWIE USTAWY Z DNIA 16 KWIETNIA 2004 R. O OCHRONIE PRZYRODY	12
5. SKUTKI DLA ŚRODOWISKA WYNIKAJĄCE Z REALIZACJI USTALEŃ PLANU	13
6. PRZEWIDYWANE MOŻLIWOŚCI TRANSGRANICZNEGO ODDZIAŁYWANIA NA ŚRODOWISKO	16
7. ROZWIĄZANIA MAJĄCE NA CELU ZAPOBIEGANIE, OGRANICZANIE LUB KOMPENSACJE PRZYRODNICZĄ NEGATYWNYCH ODDZIAŁYWAŃ NA ŚRODOWISKO	16
8. MOŻLIWOŚCI ROZWIĄZAŃ ALTERNATYWNYCH DLA OBSZARU NATURA 2000	17
9. PROPOZYCJE DOTYCZĄCE PRZEWIDYWANYCH METOD ANALIZY SKUTKÓW REALIZACJI POSTANOWIEŃ PROJEKTOWANEGO SUIKZP ORAZ CZĘSTOTLIWOŚCI JEJ PRZEPROWADZANIA	17
10. STRESZCZENIE W JĘZYKU NIESPECJALISTYCZNYM.....	17
11. LITERATURA	21
12. DOKUMENTACJA FOTOGRAFICZNA I MAPY TERENÓW 26	

Spis załączników

Rys. 1 Położenie geograficzne analizowanych terenów

Oświadczenie zgodnie z art. 51 ust. 2 pkt 1 lit. f ustawy z dnia 3 października 2008 r. o udostępnianiu informacji o środowisku i jego ochronie, udziale społeczeństwa w ochronie środowiska oraz o ocenach oddziaływania na środowisko (tj. Dz. U. z 2022 r. poz. 1029 ze zm.). Oświadczam, że ja, Tomasz Miłowski spełniam wymagania o których mowa w art. 74a ust. 2 pkt 1 i 2 ww. ustawy: w 2003 r. ukończyłem studia wyższe z dziedziny geologii oraz w 2011 r. studia podyplomowe z zakresu prawnych problemów górnictwa i ochrony środowiska. W latach 2005 – 2023 wykonałem lub brałem udział w wykonaniu kilkuset prognoz oddziaływania na środowisko, raportów oddziaływania na środowisko oraz innych opracowań dotyczących ochrony środowiska. Jestem świadomy odpowiedzialności karnej za złożenie fałszywego oświadczenia.

Tomasz Miłowski



1. WPROWADZENIE

1.1 CEL, ZAKRES PRACY, POWIĄZANIA Z INNYMI DOKUMENTAMI

Przedmiotem niniejszego opracowania jest prognoza oddziaływania na środowisko projektu zmiany studium uwarunkowań i kierunków zagospodarowania przestrzennego miasta Jelenia Góra dla ośmiu terenów wzajemnie ze sobą niezwiązanych, zmiana została sporządzona w lipcu 2022 r. **W wyniku etapu opiniowania i uzgadniania w listopadzie 2022 r. zrezygnowano z niektórych terenów oraz wycofano się z niektórych zmian. Wycofano się z wprowadzania zmian na terenach 4, 5, 6 i 8, będą one przedmiotem osobnego opracowania jako etap II. Tereny nr 1, 2, 3 i 7 stanowią zaś etap I. Wycofano się też ze zmiany na terenie określonym jako 7b (teren ze stawami).**

Obowiązek sporządzenia prognozy oddziaływania na środowisko projektu zmiany studium uwarunkowań i kierunków zagospodarowania przestrzennego wynika z przepisu art. 51 ust 1 ustawy z dnia 3 października 2008 r. o udostępnianiu informacji o środowisku i jego ochronie, udziale społeczeństwa w ochronie środowiska oraz o ocenach oddziaływania na środowisko (tj. Dz. U. z 2022 r. poz. 1029 ze zm.).

Podstawowym celem prognozy jest wykazanie jak określone w studium kierunki polityki przestrzennej gminy wpłyną na środowisko i czy, a jeśli tak to w jakim stopniu, naruszą one zasady prawidłowej gospodarki zasobami naturalnymi. Ze względu na dużą złożoność zjawisk przyrodniczych, ograniczony zakres rozpoznania środowiska oraz ogólny charakter dokumentów planistycznych, ocena potencjalnych przekształceń środowiska wynikających z projektowanego przeznaczenia terenu ma formę prognozy. Przedmiotowy dokument nie rozstrzyga o słuszności realizacji zamierzeń inwestycyjnych przewidzianych nowymi ustaleniami studium (SUiKZP), a jedynie przedstawia prawdopodobne skutki jakie niesie za sobą ich realizacja względem poszczególnych komponentów środowiska w ich wzajemnym powiązaniu, w szczególności na ekosystemy, krajobraz, a także na ludzi, dobra materialne oraz dobra kultury. **Należy pamiętać, że konkretyzacja ustaleń studium nastąpi w miejscowych planach zagospodarowania przestrzennego, samo studium nie jest natomiast podstawą do wydania jakichkolwiek decyzji.**

Niniejsza prognoza została sporządzona w oparciu o wymogi wynikające z przepisu art. 51 ust 2 ustawy z dnia 3 października 2008 r. o udostępnianiu informacji o środowisku i jego ochronie, udziale społeczeństwa w ochronie środowiska oraz o ocenach oddziaływania na środowisko (tj. Dz. U. z 2022 r. poz. 1029 ze zm.).

Zgodnie z wyżej wymienionym artykułem sporządzana prognoza:

a) zawiera

- ustalenia i główne cele projektu zmiany studium uwarunkowań i kierunków zagospodarowania przestrzennego fragmentów miasta Jelenia Góra oraz jego powiązania z innymi dokumentami,
- informacje o metodach zastosowanych przy sporządzaniu prognozy,
- informacje na temat przewidywanych możliwości transgranicznego oddziaływania na środowisko,

- propozycje dotyczące przewidywanych metod analizy skutków realizacji postanowień projektowanej zmiany suikzp oraz częstotliwości jej przeprowadzania,
 - streszczenie sporządzone w języku niespecjalistycznym,
- b) określa, analizuje i ocenia
- istniejący stan środowiska,
 - potencjalne zmiany stanu środowiska przy braku realizacji postanowień projektowanego dokumentu,
 - przewidywane znaczące oddziaływania na środowisko przy realizacji postanowień projektowanego dokumentu,
 - istniejące problemy ochrony środowiska istotne z punktu widzenia realizacji projektowanego dokumentu,
 - cele ochrony środowiska ustanowione na szczeblu międzynarodowym, wspólnotowym i krajowym istotne z punktu widzenia projektowanego dokumentu oraz sposoby w jakich te cele zostały uwzględnione,
- c) przedstawia
- rozwiązania mające na celu zapobieganie, ograniczanie lub kompensację przyrodniczą negatywnych oddziaływań na środowisko,
 - możliwości rozwiązań alternatywnych w odniesieniu do obszaru Natura 2000.

Projekt zmiany studium uwarunkowań i kierunków zagospodarowania przestrzennego dla miasta Jelenia Góra powiązany jest z następującymi dokumentami:

- Plan Zagospodarowania Przestrzennego Województwa Dolnośląskiego z 2020 r., przyjęty uchwałą nr XIX/482/20 Sejmiku Województwa Dolnośląskiego z dnia 16 czerwca 2020 r. (Dz. Urz. Woj. Dolnośl. z dnia z dnia 30 czerwca 2020 r. pod poz. 4036.);
- Uchwała Nr 245.XXXIV.2016 Rady Miejskiej Jeleniej Góry z dnia 8 listopada 2016 r. w sprawie uchwalenia studium uwarunkowań i kierunków zagospodarowania przestrzennego miasta Jelenia Góra;
- Wykaz obowiązujących na analizowanych terenach mpzp w tabeli nr 1;
- Opracowanie ekofizjograficzne dla miasta Jelenia Góra, Pro-Forma, wrzesień 2015 r.;

1.2 METODY ZASTOSOWANE PRZY SPORZĄDZANIU PROGNOZY

W celu sporządzenia prognozy przeprowadzono następujące prace:

- zaznajomiono się z projektem zmiany studium uwarunkowań i kierunków zagospodarowania przestrzennego gminy, w tym z wnioskami do zmiany studium,
- zaznajomiono się z danymi fizjograficznymi oraz innymi dostępnymi opracowaniami sozologicznymi obejmującymi obszar objęty prognozą,

- dokonano oceny projektu zmiany suikzp w odniesieniu do obowiązujących aktów prawnych, w tym przepisów gminnych,
- przeprowadzono wizję obszaru objętego prognozą w lipcu 2022 r.,
- dokonano analizy czynników potencjalnie mogących przynieść negatywne skutki dla środowiska,

1.3 CELE OCHRONY ŚRODOWISKA USTANOWIONE NA SZCZEBLU MIĘDZYNARODOWYM, WSPÓLNOTOWYM I KRAJOWYM, ISTOTNE Z PUNKTU WIDZENIA PROJEKTOWANEGO DOKUMENTU, ORAZ SPOSOBY, W JAKICH TE CELE I INNE PROBLEMY ŚRODOWISKA ZOSTAŁY UWZGLĘDNIONE PODCZAS OPRACOWYWANIA DOKUMENTU

W projekcie zmiany studium uwarunkowań i kierunków zagospodarowania przestrzennego miasta Jelenia Góra powinny zostać uwzględnione priorytety w zakresie ochrony środowiska wynikające z dokumentów ustanowionych na szczeblu rządowym, samorządowym, porozumień międzynarodowych oraz projektów dokumentów i dyrektyw Unii Europejskiej.

Poszczególne dyrektywy, międzynarodowe akty prawne zostały wdrożone do polskiego prawodawstwa i tym samym znalazły swoje odzwierciedlenie w projektowanym dokumencie. Projekt analizowanego dokumentu uwzględnia wytyczne i cele ochrony środowiska przyjęte w wyżej wymienionych dyrektywach i konwencjach, poprzez zamieszczenie zapisów dotyczących różnych aspektów środowiska, zwłaszcza w zakresie jego ochrony. Uzyskano w ten sposób wysoką zgodność z dokumentami planistycznymi różnego szczebla, co pozwala wnioskować, że związane z nimi cele będą osiągnęte również przez ustalenia funkcjonalne wynikające z projektu zmiany suikzp. Zostało utrzymane założenie strategiczne dokumentów wszystkich poziomów, że celem generalnym rozwoju jest rozwój zrównoważony, przez który należy rozumieć zrównoważony udział wszystkich istotnych czynników ekologicznych, gospodarczych i społecznych.

1.4 USTALENIA I GŁÓWNE CELE PROJEKTU ZMIANY STUDIU UWARUNKOWAŃ I KIERUNKÓW ZAGOSPODAROWANIA PRZESTRZENNEGO

Zgodnie z uchwałą intencyjną (uchwała nr 335.XXXVII.2021 Rady Miejskiej Jeleniej Góry z dnia 30 czerwca 2021 r.) opracowana zmiana studium dotyczyła ośmiu fragmentów miasta Jelenia Góra, zostały one kolejno opisane w tabelach 1 i 2 oraz przedstawiono je na załącznikach mapowych (rozdział 12). Dla zachowania czytelności dokumentu, dla obszarów objętych zmianą została wydzielona nowa jednostka funkcjonalna, tożsama z istniejącymi, oznaczona dodatkowo literą „z” i cyfrą „3”. Dla jednostek tych zostały określone warunki i zasady zagospodarowania terenu. Wszystkie zmiany w stosunku do obowiązującego mpzp przedstawiono w tabeli nr 1.

W wyniku etapu opiniowania i uzgadniania w listopadzie 2023 r. zrezygnowano z niektórych terenów oraz wycofano się z niektórych zmian. Wycofano się z wprowadzania zmian na terenach 4, 5, 6 i 8, będą one przedmiotem osobnego opracowania jako etap II. Tereny nr 1, 2, 3 i 7 stanowią zaś etap I.

W projekcie studium uwzględniono szereg uwarunkowań, m.in. występowanie złóż kopalin, obszarów i terenów górniczych, form ochrony przyrody, terenów cennych pod względem przyrodniczym proponowanych do objęcia ochroną, obiektów o charakterze zabytkowym, infrastruktury technicznej itp. Te uwarunkowania i ustalenia były formułowane już w poprzednich edycjach suikzp i dotyczą nie tylko analizowanego niewielkiego fragmentu, ale i całego miasta. W przypadku realizacji projektu mpzp dla zmienionych fragmentów należało będzie brać pod uwagę wszystkie ustalenia suikzp, co pozwoli zapewnić właściwe, zgodne z zasadami zrównoważonego rozwoju, zagospodarowanie poszczególnych terenów. Należy również zwrócić uwagę, że na analizowanych terenach obowiązują mpzp i także ustalenia tych mpzp należało będzie wziąć pod uwagę w trakcie zmian tych mpzp.

Osiem terenów wskazanych do zmiany prezentuje bardzo zróżnicowane problemy, obszary i charakter. Zawarto tu zarówno tereny powyżej 1000 ha, które wymagałyby osobnego szczegółowego potraktowania (w szczególności problem zabudowy zbiornika przeciwpowodziowego i obszaru Natura 2000 na terenie nr 2), jak i niewielkie tereny, gdzie problemy de facto nie występują (teren nr 3 czy 7a – po prostu likwidacja drogi). Natomiast na części mniejszych terenach występują problemy warte wskazania i omówienia (likwidacja stawów na terenie nr 7b, występowanie cennego zadrzewienia na terenie nr 4, **zostały one przesunięte do etapu II**).

Każdy z tych terenów cechuje się osobnymi, specyficznymi problemami. Nie dla każdego z terenów przedstawiono dokładny, szczegółowy opis, nie byłoby to bowiem możliwe przy tak ogromnym zróżnicowaniu terenów. Opisano najistotniejsze elementy i szczegóły na poszczególnych terenach, w szczególności dla terenów 1 i 2 (olbrzymie tereny powyżej 1000 ha) skupiono się na miejscach ze zmianą. Tereny i istotne zagadnienia opisano w poszczególnych tabelach, a **mapy poszczególnych terenów, zdjęcia wybranych miejsc (najistotniejszych) oraz obraz Numerycznego Modelu Terenu (również dla najistotniejszych miejsc) pokazano w rozdziale 12.**

Rekomendacja dla poszczególnych newralgicznych miejsc przedstawiono w rozdziale 5 i 7.

Prognozowane wpływy przedstawiono w tabeli nr 3, zaś w rozdziale 5 i 7 w formie kolejnych punktów omówiono zagadnienia najistotniejsze dla poszczególnych terenów, w tym rekomendacje do nich.

Tabela 1 Zmiana w stosunku do obowiązującego suikzp i mpzp

	Teren nr 1	Teren nr 2	Teren nr 3	Teren nr 7a
Zmiana w stosunku do obowiązującego suikzp	<p>W części północno- zachodniej zamiast terenów rolnych wskazano teren USp(Z3) i U(z3)</p> <p>Tereny w części południowo-zachodniej zmieniono z terenów MN i U na tereny MU, U i MW</p> <p>Ustalono przebieg projektowanego gazociągu (inwestycja celu publicznego)</p> <p>Zrezygnowano ze śladu południowej obwodnicy miasta, ale pozostawiono jej przebieg jako informację z planu województwa</p>	<p>Zrezygnowano z przebiegu obwodnicy Sobieszowa, w jej miejscu wskazano tereny rolne</p> <p>Na terenie Ws(Z3) wprowadzono możliwość realizacji urządzeń sportowo-rekreacyjnych nie kolidujących z podstawowym zagospodarowaniem terenu – WYCOFANO SIĘ Z TEGO ZAŁOŻENIA W PROJEKCIE Z KWIETNIA 2023 R.</p>	<p>Zrezygnowano z przebiegu obwodnicy centrum, w jej miejscu wskazano tereny MUC i MW</p>	<p>Teren 7a – zrezygnowano z przebiegu drogi, w jej miejscu wskazano tereny ZW – obszary dolin rzek i potoków i terenów zalewowych</p> <p>WYCOFANO SIĘ ZE ZMIAN NA TERENIE 7B</p>
Obowiązujące mpzp	<p>MPZP 28 - Uchwała Nr 535/XLV/2006 Rady Miejskiej Jeleniej Góry z dnia 27 kwietnia 2006 r. w sprawie uchwalenia miejscowego planu zagospodarowania przestrzennego rejonu ulicy Dolnośląskiej w Jeleniej Górze</p> <p>MPZP 85 - Uchwała nr 361.XLV.2017 Rady Miejskiej Jeleniej Góry z dnia 28 listopada 2017 r. w sprawie uchwalenia miejscowego planu zagospodarowania przestrzennego dla terenów sąsiadujących z gminą Stara Kamienica, położonych w rejonie Trasy Czeskiej i ulicy Lubańskiej w Jeleniej Górze.</p> <p>MPZP 36 - Uchwała Nr 270/XXXVII/08</p>	<p>MPZP 55 - Miejscowy plan zagospodarowania przestrzennego dla jednostki Sobieszów w Jeleniej Górze</p>	<p>MPZP 33 - Uchwała Nr 45/IX/2007 Rady Miejskiej Jeleniej Góry z dnia 17.04.2007 r. w sprawie uchwalenia miejscowego planu zagospodarowania przestrzennego rejonu Śródmieścia – część zachodnia w Jeleniej Górze.</p> <p>W części południowo-zachodniej brak obowiązującego mpzp</p>	<p>Teren 7a - MPZP 23 - Uchwała Nr 465/XXXIX/05 Rady Miejskiej Jeleniej Góry z dnia 18 października 2005 r. w sprawie uchwalenia miejscowego planu zagospodarowania przestrzennego dla rejonu lotniska w Jeleniej Górze</p>

	Rady Miejskiej Jeleniej Góry z dnia 7 października 2008 r. w sprawie uchwalenia miejscowego planu zagospodarowania przestrzennego dla dzielnicy Cieplice w Jeleniej Górze.			
Ustalenia w obowiązujących mpzp	W części północnej tereny rolne. W części południowej różnego typu tereny z możliwością zabudowy	Różnego typu tereny o charakterze zielonym	Różnego typu tereny o charakterze miejskim	Teren 7a – przebieg drogi KDG

Uwaga: obowiązujące mpzp znajdują się na stronie: <https://bip.jeleniagora.pl/artykuly/85/plany-zagospodarowania-przestrzennego>

2. CHARAKTERYSTYKA ŚRODOWISKA

Tabela 2 Opis elementów środowiska na poszczególnych terenach

	Teren nr 1	Teren nr 2	Teren nr 3	Teren nr 7a
Położenie terenu	<p>Duży teren pomiędzy Cieplicami a Jelenią Górą. Granice nieregularne.</p> <p>Powierzchnia 1390 ha</p> <p>Osiedla: Cieplice, Goduszyn, Śródmieście, Czarne</p>	<p>Teren położony na północ od Sobieszowa</p> <p>Powierzchnia 335 ha</p> <p>Osiedla: Sobieszów, Cieplice, Dąbrówka</p>	<p>Teren położony pomiędzy rzeką Kamienną, ul. J. Kasprowicza, ul. Wolności, ul. Jana III Sobieskiego</p> <p>Powierzchnia 9,91 ha</p> <p>Osiedle: Śródmieście</p>	<p>Teren położony na północ od ul. W. Pola, powierzchnia 1,61 ha</p> <p>Teren 7a: Osiedle Śródmieście</p>
Wody powierzchniowe	<p>Kamienna</p> <p>Lutyńka</p> <p>Pijawnik</p>	<p>Wrzosówka</p> <p>Podgórna</p> <p>Czerwonka</p>	<p>Kamienna</p> <p>Pijawnik</p>	<p>Na terenie 7a brak</p>
Zasoby naturalne	<p>Złoże wód leczniczych „Cieplice” (ID Midas 7926)</p> <p>Złoże wód termalnych „Staniszów” (ID Midas 17447)</p>	<p>Złoże wód leczniczych „Cieplice” (ID Midas 7926)</p>	<p>Brak</p>	<p>Brak</p>
Przyroda ożywiona	<p>Głównie tereny rolne</p> <p>W części południowej znajduje się kilka alei dębowych, które porastają dawne wały. Drzewa te z powodzeniem powinny zostać objęte ochroną jako pomniki przyrody</p>	<p>Na terenie zbiornika przeciwpowodziowego „Cieplice” – różnego typu zbiorowiska wodno-błotne, łąkowe i łęgowe – wszystkie cenne pod względem przyrodniczym</p>	<p>Teren o charakterze miejskim</p>	<p>Teren 7a – tereny rolne</p>

Formy ochrony przyrody	Brak Istniejące tu aleje dębowe zasługują na objęcie ochroną w formie pomników przyrody	Jeleniogórski Park Narodowy – fragment w części południowo -wschodniej Obszar natura 2000 PLH Stawy Sobieszowskie Teren proponowany do ochrony: Suchy zbiornik przeciwpowodziowy „Cieplice”	Brak	Brak
Uwagi	Ze względu na rozległość terenu skupiono się na obszarze na którym wprowadzone są zmiany - (część zachodnia i południowo-zachodnia)	Ze względu na rozległość terenu skupiono się na obszarze na którym wprowadzone są zmiany – teren zbiornika przeciwpowodziowego „Cieplice”		

Na poszczególnych terenach występują zróżnicowane elementy środowiska, zwłaszcza na dwóch dużych terenach nr 1 i 2. **Na każdym z terenów skupiono się na odszukaniu i opisanu ewentualnych terenów, które mogłyby posiadać podwyższoną wartość środowiska oraz znajdowałyby się w obrębie terenów przewidzianych do zabudowy w przyszłych planach, zwłaszcza tych, które zmienione są niniejszą edycją suikzp.**

Wartościowe elementy przyrody ożywionej występują na częściach następujących terenów:

Teren nr 1 – aleje dębowe

Teren nr 2 – siedliska wodno-błotne w obrębie Suchego Zbiornika Przeciwpowodziowego Cieplice

3. OCENA POTENCJALNYCH ZMIAN STANU ŚRODOWISKA PRZY BRAKU REALIZACJI USTALEŃ ZMIANY SUIKZP

W obecnie obowiązującym suikzp z 2016 r. wskazano różne kierunki zagospodarowania na poszczególnych terenach, wskazano również zakres zmian wprowadzony zmianą suikzp. Bez wprowadzenia zmiany suikzp zabudowa części terenów nie byłaby możliwa, nie są to jednak zmiany, które miałyby kluczowe znaczenie dla dalszego rozwoju miasta czy innego typu istotne inwestycje celu publicznego o charakterze ponadlokalnym (wyjątkiem jest tu przebieg gazociągu, na którego lokalizację projekt suikzp nie ma wpływu).

4. ISTNIEJĄCE PROBLEMY OCHRONY ŚRODOWISKA ISTOTNE Z PUNKTU WIDZENIA REALIZACJI PROJEKTOWANEGO DOKUMENTU, W SZCZEGÓLNOŚCI DOTYCZĄCE OBSZARÓW PODLEGAJĄCYCH OCHRONIE NA PODSTAWIE USTAWY Z DNIA 16 KWIETNIA 2004 R. O OCHRONIE PRZYRODY

Na analizowanych terenach nie stwierdza się występowania szczególnych problemów ochrony środowiska związanych z obowiązującymi obszarowymi formami ochrony przyrody, nie stwierdza się również innych znaczących problemów ochrony środowiska. Wyjątkiem jest tu brak wskazania cennych elementów przyrody (wymienione w rozdziale 2) do ochrony prawnej.

5. SKUTKI DLA ŚRODOWISKA WYNIKAJĄCE Z REALIZACJI USTALEŃ ZMIANY SUIKZP

Przy opisie ewentualnego wpływu ustaleń zmiany suikzp na środowisko należy mieć na uwadze, że jakiegokolwiek zmiany będą mogły nastąpić dopiero po sporządzeniu mpzp, gdzie ustalone zostaną konkretne przeznaczenia terenu. W niniejszej prognozie założono, że powstaną tu tereny które zmieniają przeznaczenie całych obszarów na których to możliwe.

Pięć terenów wskazanych do zmiany prezentuje bardzo zróżnicowane problemy, obszary i charakter. Prognozowane wpływy przedstawiono w tabeli nr 3, zaś poniżej w formie kolejnych punktów omówiono zagadnienia najistotniejsze dla poszczególnych terenów:

Teren nr 1 – w części południowej znajdują się aleje dębowe mające duży potencjał przyrodniczy, potencjalnie wskazane do ochrony jako pomniki przyrody – proponuje się je zachować w mpzp

Teren nr 2 – zmiany w lipcu 2022 r. dotyczyły Suchego Zbiornika Przeciwpowodziowego. Realizacja jakiegokolwiek zabudowy kubaturowej na terenie zbiornika przeciwpowodziowego nie powinna mieć miejsca, gdyż przeczy samej idei jego powstania. Dopuszczalne mogą być tylko takie formy, które nie będą powodowały wzrostu zagrożenia powodziowego (np. pole golfowe bez zabudowy czy ścieżki rowerowe), oczywiście o ile nie będą kolidowały z siedliskami chronionymi w ramach obszaru Natura 2000. Natomiast wskazanie terenów gdzie brak jest cennych siedlisk (np. w celu przeprowadzenia ścieżki rowerowej czy siłowni na wolnym powietrzu) wymaga przeprowadzenia szczegółowej inwentaryzacji przyrodniczej. Proponuje się odstąpienie od tej zmiany lub też uszczegółowienie zapisów suikzp po przeprowadzeniu szczegółowej inwentaryzacji.

W poniższej tabeli odniesiono się do poszczególnych oddziaływań, które mogą wystąpić:

Tabela 3 Oddziaływania na środowisko na analizowanych obszarach

	Wody powierzchniowe	Wody podziemne	Klimat i topoklimat	Ukształtowanie terenu	Gleby	Złóża kopalin	Przyroda ożywiona	Obszary i obiekty chronione i proponowane do objęcia ochroną	Krajobraz
Teren nr 1, możliwe przedsięwzięcia: Realizacja obiektów US i U Realizacja obiektów MN, U, MU, MW Realizacja gazociągu	Istniejące na analizowanym terenie rowy przestaną istnieć. Realizacja obiektów różnego typu będzie wymagała wykonania odwodnienia, realizacji przepustów itp. zabiegów mających na celu właściwe odwodnienie terenu. <u>Sposób minimalizacji zagrożeń:</u> Realizacja infrastruktury zgodnie z zasadami i przepisami	Budowa obiektów mieszkaniowych i usługowych może wpłynąć na wody podziemne. <u>Sposób minimalizacji zagrożeń:</u> Realizacja infrastruktury zgodnie z zasadami i przepisami	W wyniku realizacji zabudowy mieszkaniowej i usługowej zmieni się topoklimat obszaru – z rolniczego na miejski. <u>Sposób minimalizacji zagrożeń:</u> Brak, zmiana trwała	Ukształtowanie terenu zmieni się w miejscu realizacji obiektów mieszkaniowych i usługowych. <u>Sposób minimalizacji zagrożeń:</u> Brak, zmiana trwała	Gleby w miejscu budowy terenów mieszkaniowych i usługowych przestaną istnieć. <u>Sposób minimalizacji zagrożeń:</u> Brak, zmiana trwała	Na analizowanym terenie złoża występują w głębokim podłożu, nie przewiduje się zagrożenia	Zmieni się sposób zagospodarowania z rolniczego na miejski. Na analizowanych obszarach wskazanych do urbanizacji nie występują cenne siedliska, a jedynie gleby rolnicze, nie przewiduje się więc znaczącego zagrożenia. Aleje dębowe proponuje się zachować.	Brak, nie przewiduje się zagrożenia. Na analizowanym terenie nie występują ustanowione, ani proponowane formy ochrony przyrody, nie występują tu cenne siedliska przyrodnicze, za wyjątkiem alei dębowych – proponuje się je zachować w przyszłych mpzp	Krajobraz miejsc, gdzie powstanie zabudowa mieszkaniowa i usługowa zmieni się w sposób znaczący z krajobrazu rolniczego na miejski. <u>Sposób minimalizacji zagrożeń:</u> Brak, zmiana trwała
Teren nr 2, możliwe przedsięwzięcia: Na terenie Ws(Z3) wprowadzono możliwość realizacji urządzeń sportowo-rekreacyjnych nie kolidujących z podstawowym zagospodarowaniem terenu WYCOFANO SIĘ Z	Brak zmian, wycofano się z zabudowy zbiornika	Brak zmian, wycofano się z zabudowy zbiornika	Brak zmian, wycofano się z zabudowy zbiornika	Brak zmian, wycofano się z zabudowy zbiornika	Brak zmian, wycofano się z zabudowy zbiornika	Brak zmian, wycofano się z zabudowy zbiornika	Brak zmian, wycofano się z zabudowy zbiornika	Brak zmian, wycofano się z zabudowy zbiornika	Brak zmian, wycofano się z zabudowy zbiornika

REALIZACJI ZABUDOWY NA TERENIE SUCHEGO ZBIORNIKA PRZECIWPOWODZIOWEGO									
<p>Teren nr 3 możliwe przedsięwzięcia: Realizacja terenów MUC i MW Wycofano się z przebiegu drogi, co będzie miało pozytywny wpływ na środowisko</p>	<p>Brak zagrożenia dla wód, teren już w dużej mierze zainwestowany, o charakterze miejskim</p>	<p>Brak zagrożenia dla wód, teren już w dużej mierze zainwestowany, o charakterze miejskim</p>	<p>Nie przewiduje się zmiany topoklimatu – teren jest już w dużej mierze zabudowany</p>	<p>Nie przewiduje się zmiany ukształtowania – teren jest już w dużej mierze zabudowany</p>	<p>Nie przewiduje się zagrożenia dla gleb – teren jest już w dużej mierze zabudowany</p>	<p>Na analizowanym terenie nie występują złoża kopalin</p>	<p>Nie zajdą zmiany, – teren jest już w dużej mierze zabudowany</p>	<p>Brak, nie przewiduje się zagrożenia. Na analizowanym terenie nie występują ustanowione, ani proponowane formy ochrony przyrody, nie występują tu cenne siedliska przyrodnicze.</p>	<p>Nie zajdą zmiany, – teren jest już w dużej mierze zabudowany</p>
<p>Teren nr 7a Brak przedsięwzięcia (zrezygnowano z drogi)</p>	<p>Brak zagrożenia, pozostanie tu obecne, rolne zagospodarowanie</p>								

6. PRZEWIDYWANE MOŻLIWOŚCI TRANSGRANICZNEGO ODDZIAŁYWANIA NA ŚRODOWISKO

Projekt zmiany suikzp nie wprowadza funkcji, które mogłyby potencjalnie transgranicznie oddziaływać na środowisko.

7. ROZWIĄZANIA MAJĄCE NA CELU ZAPOBIEGANIE, OGRANICZANIE LUB KOMPENSACJE PRZYRODNICZĄ NEGATYWNYCH ODDZIAŁYWAŃ NA ŚRODOWISKO

W projekcie studium uwarunkowań i kierunków zagospodarowania przestrzennego miasta Jelenia Góra, w edycji z 2016 r., zaproponowano szereg rozwiązań mających na celu zapobieganie, ograniczanie i minimalizowanie negatywnych oddziaływań na środowisko.

Na analizowanych terenach w większości nie występują cenne siedliska przyrodnicze, istotne ciekі itp. W projekcie studium (w ujęciu dla całego miasta) uwzględniono szereg uwarunkowań, m.in. występowanie złóż kopalin, obszarów i terenów górniczych, form ochrony przyrody, terenów cennych pod względem przyrodniczym proponowanych do objęcia ochroną, obiektów o charakterze zabytkowym, infrastruktury technicznej itp. Te uwarunkowania i ustalenia były formułowane już w poprzednich edycjach suikzp i dotyczą nie tylko analizowanego fragmentu, ale i całego miasta. Zaproponowane w suikzp różnorakie działania zapobiegawcze i minimalizujące zapewniają wprowadzenie w miejscowych planach zagospodarowania przestrzennego rozwiązań, które nie będą powodowały znaczących negatywnych oddziaływań oraz zapewnią możliwość rozwoju gminy w zgodzie z zasadami zrównoważonego rozwoju i poszanowania przyrody. Jednak na kilku terenach występują cenne pod względem przyrodniczym obiekty i siedliska i wymagają one głębszego zastanowienia, doprecyzowania ustaleń. Opisano je i wskazano poniżej.

Pięć terenów wskazanych do zmiany prezentuje bardzo zróżnicowane problemy, obszary i charakter. Prognozowane wpływy przedstawiono w tabeli nr 3, zaś poniżej w formie kolejnych punktów omówiono zagadnienia najistotniejsze dla poszczególnych terenów:

Teren nr 1 - w części południowej znajdują się aleje dębowe mające duży potencjał przyrodniczy, potencjalnie wskazane do ochrony jako pomniki przyrody – proponuje się je zachować w mpzp (mapa ze wskazaniem alei w rozdziale 12)

Teren nr 2 - zmiany z lipca 2022 r. dotyczyły Suchego Zbiornika Przeciwpowodziowego. Realizacja jakiegokolwiek zabudowy kubaturowej na terenie zbiornika przeciwpowodziowego nie powinna mieć miejsca, gdyż przeczy samej idei jego powstania. Dopuszczalne mogą być tylko takie formy, które nie będą powodowały wzrostu zagrożenia powodziowego (np. pole golfowe bez zabudowy czy ścieżki rowerowe), oczywiście o ile nie będą kolidowały z siedliskami chronionymi w ramach obszaru Natura 2000. Natomiast wskazanie terenów gdzie brak jest cennych siedlisk (np. w celu przeprowadzenia ścieżki rowerowej czy siłowni na wolnym powietrzu) wymaga przeprowadzenia szczegółowej inwentaryzacji przyrodniczej. Zaproponowano odstąpienie od tej zmiany lub też uszczegółowienie zapisów suikzp po przeprowadzeniu szczegółowej inwentaryzacji. **W projekcie z kwietnia 2023 r. odstąpiono od wprowadzania zabudowy na teren suchego zbiornika.**

W projekcie zmiany studium nie wprowadzono zapisów dotyczących kompensacji przyrodniczej. Zakres kompensacji przyrodniczej może zostać określony, zgodnie z art. 75 ust. 4 i 5 prawa ochrony środowiska w pozwoleniu na budowę lub w decyzji o środowiskowych uwarunkowaniach.

8. MOŻLIWOŚCI ROZWIĄZAŃ ALTERNATYWNYCH DLA OBSZARU NATURA 2000

Realizacja obiektów na terenie nr 2 mogła wpłynąć na cele ochrony obszaru Natura 2000 Stawy Sobieszowskie. Zmiany dotyczyły Suchego Zbiornika Przeciwpowodziowego. Realizacja jakiegokolwiek zabudowy kubaturowej na terenie zbiornika przeciwpowodziowego nie powinna mieć miejsca, gdyż przeczy samej idei jego powstania. Dopuszczalne mogą być tylko takie formy, które nie będą powodowały wzrostu zagrożenia powodziowego (np. pole golfowe bez zabudowy czy ścieżki rowerowe), oczywiście o ile nie będą kolidowały z siedliskami chronionymi w ramach obszaru Natura 2000. Natomiast wskazanie terenów gdzie brak jest cennych siedlisk (np. w celu przeprowadzenia ścieżki rowerowej czy siłowni na wolnym powietrzu) wymaga przeprowadzenia szczegółowej inwentaryzacji przyrodniczej. W prognozie z lipca 2022 r. zaproponowano odstąpienie od tej zmiany lub też uszczegółowienie zapisów suikzp po przeprowadzeniu szczegółowej inwentaryzacji. **W projekcie z kwietnia 2023 r. odstąpiono od wprowadzania zabudowy na teren suchego zbiornika.**

9. PROPOZYCJE DOTYCZĄCE PRZEWIDYWANYCH METOD ANALIZY SKUTKÓW REALIZACJI POSTANOWIEŃ PROJEKTOWANEGO SUIKZP ORAZ CZĘSTOTLIWOŚCI JEJ PRZEPROWADZANIA

Na etapie oceny projektu zmiany studium nie wprowadzono konkretnych rozwiązań mających na celu analizę skutków realizacji oraz częstotliwości jej przeprowadzania. Projekt zmiany studium nie wprowadza funkcji, które byłyby szczególnie uciążliwe dla środowiska, w związku z czym nie ma konieczności prowadzenia specjalnie określonego monitoringu. Jednocześnie zakres studium określony w ustawie z dnia 27 marca 2003 roku o planowaniu i zagospodarowaniu przestrzennym (t.j Dz. U. z 2022 poz. 503 ze zm.) oraz w rozporządzeniu Ministra Infrastruktury z dnia 28 kwietnia 2004 r. w sprawie wymaganego zakresu projektu studium uwarunkowań i kierunków zagospodarowania przestrzennego gminy (Dz. U. Nr 118, poz. 1223) nie przewiduje możliwości określenia monitoringu w studium uwarunkowań. **Istotny jest również fakt, że studium jako dokument o charakterze strategicznym nie jest podstawą do realizacji poszczególnych przekształceń. Ich realizacja może nastąpić dopiero po uchwaleniu planów miejscowych lub wydaniu innych decyzji administracyjnych.**

Jednocześnie skutki realizacji postanowień zmiany studium będą podlegały bieżącemu monitoringowi odpowiednich służb ochrony środowiska, służb ochrony przyrody, organów administracji oraz organizacji ekologicznych. Bardzo ważna jest również postawa obywateli, którzy powinni reagować natychmiastową interwencją w przypadku stwierdzenia wystąpienia uciążliwości.

10. STRESZCZENIE W JĘZYKU NIESPECJALISTYCZNYM

Zgodnie z uchwałą intencyjną (uchwała nr 335.XXXVII.2021 Rady Miejskiej Jeleniej Góry z dnia 30 czerwca 2021 r.) opracowana zmiana studium dotyczy ośmiu fragmentów miasta

Jelenia Góra, zostały one kolejno opisane w tabelach 1 i 2 oraz przedstawiono je na załącznikach mapowych (rozdział 12). Dla zachowania czytelności dokumentu, dla obszarów objętych zmianą została wydzielona nowa jednostka funkcjonalna, tożsama z istniejącymi, oznaczona dodatkowo literą „(z)” i cyfrą „3”. Dla jednostek tych zostały określone warunki i zasady zagospodarowania terenu. Wszystkie zmiany w stosunku do obowiązującego mpzp przedstawiono w tabeli nr 1. **W wyniku etapu opiniowania i uzgadniania w listopadzie 2022 r. zrezygnowano z niektórych terenów oraz wycofano się z niektórych zmian. Wycofano się z wprowadzania zmian na terenach 4, 5, 6 i 8, będą one przedmiotem osobnego opracowania jako etap II. Tereny nr 1, 2, 3 i 7 stanowią zaś etap I.**

W projekcie studium uwzględniono również szereg uwarunkowań, m.in. występowanie złóż kopalin, obszarów i terenów górniczych, form ochrony przyrody, terenów cennych pod względem przyrodniczym proponowanych do objęcia ochroną, obiektów o charakterze zabytkowym, infrastruktury technicznej itp. Te uwarunkowania i ustalenia były formułowane już w poprzednich edycjach suikzp i dotyczą nie tylko analizowanego niewielkiego fragmentu, ale i całego miasta. W przypadku realizacji projektu mpzp dla zmienionych fragmentów należało będzie brać pod uwagę wszystkie ustalenia suikzp, co pozwoli zapewnić właściwe, zgodne z zasadami zrównoważonego rozwoju, zagospodarowanie poszczególnych terenów. Należy również zwrócić uwagę, że na analizowanych terenach obowiązują mpzp i także ustalenia tych mpzp należało będzie wziąć pod uwagę w trakcie zmian tych mpzp.

Osiem terenów wskazanych do zmiany prezentuje bardzo zróżnicowane problemy, obszary i charakter. Zawarto tu zarówno tereny powyżej 1000 ha, które wymagałyby osobnego szczegółowego potraktowania (w szczególności problem zabudowy zbiornika przeciwpowodziowego i obszaru Natura 2000 na terenie nr 2), jak i niewielkie tereny, gdzie problemy de facto nie występują (teren nr 3 czy 7a – po prostu likwidacja drogi). Ale i na mniejszych terenach występują problemy warte wskazania i omówienia (likwidacja stawów na terenie nr 7b, występowanie cennego zadrzewienia na terenie nr 4), **zostały one przesunięte do etapu II).**

Każdy z tych terenów cechuje się osobnymi, specyficznymi problemami. Nie dla każdego z terenów przedstawiono dokładny, szczegółowy opis, nie byłoby to bowiem możliwe przy tak ogromnym zróżnicowaniu terenów. Opisano najistotniejsze elementy i szczegóły na poszczególnych terenach. Opisano je w poszczególnych tabelach, a mapy poszczególnych terenów, zdjęcia wybranych miejsc (najistotniejszych) oraz obraz Numerycznego Modelu Terenu (również dla najistotniejszych miejsc) pokazano w rozdziale 12.

Rekomendacja dla poszczególnych newralgicznych miejsc przedstawiono w rozdziale 5 i 7.

Prognozowane wpływy przedstawiono w tabeli nr 3, zaś w rozdziale 5 i 7 w formie kolejnych punktów omówiono zagadnienia najistotniejsze dla poszczególnych terenów, w tym rekomendacje do nich.

W projekcie studium uwarunkowań i kierunków zagospodarowania przestrzennego miasta Jelenia Góra, w edycji z 2016 r., zaproponowano szereg rozwiązań mających na celu zapobieganie, ograniczanie i minimalizowanie negatywnych oddziaływań na środowisko.

Na analizowanych terenach w większości nie występują cenne siedliska przyrodnicze, istotne ciekі itp. W projekcie studium (w ujęciu dla całego miasta) uwzględniono szereg uwarunkowań, m.in. występowanie złóż kopalin, obszarów i terenów górniczych, form ochrony przyrody, terenów cennych pod względem przyrodniczym proponowanych do objęcia ochroną, obiektów o charakterze zabytkowym, infrastruktury technicznej itp. Te uwarunkowania i ustalenia były formułowane już w poprzednich edycjach suikzp i dotyczą nie tylko analizowanego fragmentu, ale i całego miasta. Zaproponowane w suikzp różnorakie działania zapobiegawcze i minimalizujące zapewniają wprowadzenie w miejscowych planach zagospodarowania przestrzennego rozwiązań, które nie będą powodowały znaczących negatywnych oddziaływań oraz zapewnią możliwość rozwoju gminy w zgodzie z zasadami zrównoważonego rozwoju i poszanowania przyrody. Jednak na kilku terenach występują cenne pod względem przyrodniczym obiekty i siedliska i wymagają one głębszego zastanowienia, doprecyzowania ustaleń. Opisano je i wskazano poniżej.

Osiem terenów wskazanych do zmiany prezentuje bardzo zróżnicowane problemy, obszary i charakter. Prognozowane wpływy przedstawiono w tabeli nr 3, zaś poniżej w formie kolejnych punktów omówiono zagadnienia najistotniejsze dla poszczególnych terenów:

Teren nr 1 – w części południowej znajdują się aleje dębowe mające duży potencjał przyrodniczy, potencjalnie wskazane do ochrony jako pomniki przyrody – proponuje się je zachować w mpzp (mapa ze wskazaniem alei w rozdziale 12)

Teren nr 2 – zmiany dotyczyły Suchego Zbiornika Przeciwpowodziowego. Realizacja jakiegokolwiek zabudowy kubaturowej na terenie zbiornika przeciwpowodziowego nie powinna mieć miejsca, gdyż przeczy samej idei jego powstania. Dopuszczalne mogą być tylko takie formy, które nie będą powodowały wzrostu zagrożenia powodziowego (np. pole golfowe bez zabudowy czy ścieżki rowerowe), oczywiście o ile nie będą kolidowały z siedliskami chronionymi w ramach obszaru Natura 2000. Natomiast wskazanie terenów gdzie brak jest cennych siedlisk (np. w celu przeprowadzenia ścieżki rowerowej czy siłowni na wolnym powietrzu) wymaga przeprowadzenia szczegółowej inwentaryzacji przyrodniczej. Zaproponowano odstąpienie od tej zmiany lub też uszczegółowienie zapisów suikzp po przeprowadzeniu szczegółowej inwentaryzacji. **W projekcie z kwietnia 2023 r. odstąpiono od wprowadzania zabudowy na teren suchego zbiornika.**

W projekcie zmiany studium nie wprowadzono zapisów dotyczących kompensacji przyrodniczej. Zakres kompensacji przyrodniczej może zostać określony, zgodnie z art. 75 ust. 4 i 5 prawa ochrony środowiska w pozwoleniu na budowę lub w decyzji o środowiskowych uwarunkowaniach.

Realizacja obiektów na terenie nr 2 może wpłynąć na cele ochrony obszaru Natura 2000 Stawy Sobieszowskie. Zmiany dotyczą Suchego Zbiornika Przeciwpowodziowego. Realizacja jakiegokolwiek zabudowy kubaturowej na terenie zbiornika przeciwpowodziowego

nie powinna mieć miejsca, gdyż przeczy samej idei jego powstania. Dopuszczalne mogą być tylko takie formy, które nie będą powodowały wzrostu zagrożenia powodziowego (np. pole golfowe bez zabudowy czy ścieżki rowerowe), oczywiście o ile nie będą kolidowały z siedliskami chronionymi w ramach obszaru Natura 2000. Natomiast wskazanie terenów gdzie brak jest cennych siedlisk (np. w celu przeprowadzenia ścieżki rowerowej czy siłowni na wolnym powietrzu) wymaga przeprowadzenia szczegółowej inwentaryzacji przyrodniczej. Proponuje się odstąpienie od tej zmiany lub też uszczegółowienie zapisów suikzp po przeprowadzeniu szczegółowej inwentaryzacji. **W projekcie z kwietnia 2023 r. odstąpiono od wprowadzania zabudowy na teren suchego zbiornika.**

11. LITERATURA

Bilans zasobów kopalin i wód podziemnych w Polsce wg stanu 31.XII.2019 r. MŚ, PIG, Warszawa 2020 r.;

Centralna Baza Danych Geologicznych – strona internetowa PIG, <http://baza.pgi.gov.pl/>;

Infogeoskarb – strona internetowa PIG, <http://baza.pgi.gov.pl/>;

Kiełczawa J., Czerski M., Mapa Hydrogeologiczna Polski ark. Jelenia Góra, PIG, Warszawa, 1997 r.;

Kondracki J., 1998: Geografia regionalna Polski. WN PWN, Warszawa;

Matuszkiewicz W. [red], Potencjalna roślinność naturalna Polski – Mapa przeglądowa 1:300000 ark. 11, PAN, Warszawa, 1995;

Michniewicz M. i inni, Mapa Hydrogeologiczna Polski 1:200000, ark. Jelenia Góra, Wydawnictwa Geologiczne, 1980 r.;

Milewicz J. i inni., Mapa Geologiczna Polski w skali 1:200000 ark. Jelenia Góra, Wydawnictwa Geologiczne, Warszawa, 1979 r.;

Opracowanie ekofizjograficzne dla miasta Jelenia Góra, Pro-Forma, wrzesień 2015 r.;

Państwowa Służba Hydrogeologiczna – strona internetowa PIG, <http://www.psh.gov.pl/>;

Skrzypczyk L. [red], 2003: Mapa wstępnej waloryzacji Głównych Zbiorników Wód Podziemnych 1:800000, PIG, Warszawa;

Szałamacha M., Szczegółowa Mapa Geologiczna Sudetów w skali 1:25000, Ark. Jelenia Góra Zachód, Wydawnictwa Geologiczne, 1964 r.;

STUDIUM UWARUNKOWAŃ I KIERUNKÓW ZAGOSPODAROWANIA PRZESTRZENNEGO MIASTA JELENIA GÓRA - UCHWAŁA NR 245.XXXIV.2016 RADY MIEJSKIEJ JELENIEJ GÓRY Z DNIA 8 LISTOPADA 2016 R. W SPRAWIE UCHWALENIA;

12. DOKUMENTACJA FOTOGRAFICZNA I MAPY POSZCZEGÓLNYCH TERENÓW



Fot. 1 Aleja dębowa na terenie nr 1



Fot. 3 Widok na suchy zbiornik przeciwpowodziowy Cieplice teren nr 2



Fot. 2 Aleja dębowa na terenie nr 1



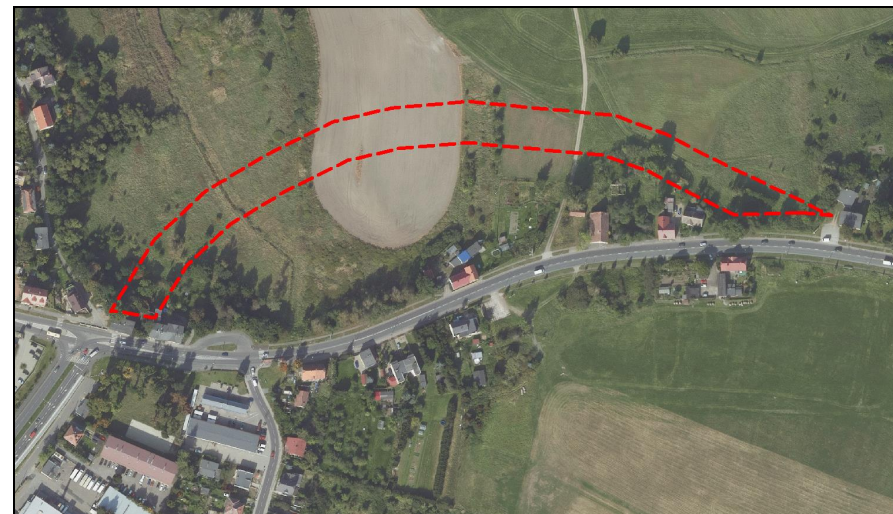
Rysunek 1 Teren nr 1, zielonymi liniami oznaczono cenne aleje



Rysunek 2 Teren nr 2



Rysunek 3 Teren nr 3



Rysunek 4 Teren nr 7a