



Geologic

44-203 Rybnik, Strzelecka 78

Tel: 502773557

email: geologic1@wp.pl

PROGNOZA ODDZIAŁYWANIA NA ŚRODOWISKO MIEJSCOWEGO PLANU ZAGOSPODAROWANIA PRZESTRZENNEGO DLA TERENU PRZY ULICY WOLNOŚCI W JELENIEJ GÓRZE

Zleceniodawca: Urząd Miasta Jelenia Góra
Pl. Ratuszowy 58
58-500 Jelenia Góra

Autor: Tomasz Miłowski

Data wykonania: 16 marca 2023 r.

SPIS TREŚCI

1. WPROWADZENIE	4
1.1 CEL, ZAKRES PRACY, POWIĄZANIA Z INNYMI DOKUMENTAMI.....	4
1.2 METODY ZASTOSOWANE PRZY SPORZĄDZANIU PROGNOZY.....	5
1.3 CELE OCHRONY ŚRODOWISKA USTANOWIONE NA SZCZEBLU MIĘDZYNARODOWYM, WSPÓLNOTOWYM I KRAJOWYM, ISTOTNE Z PUNKTU WIDZENIA PROJEKTOWANEGO DOKUMENTU, ORAZ SPOSOBY, W JAKICH TE CELE I INNE PROBLEMY ŚRODOWISKA ZOSTAŁY UWZGLĘDNIONE PODCZAS OPRACOWYWANIA DOKUMENTU.....	6
1.4 USTALENIA I GŁÓWNE CELE PROJEKTU MIEJSCOWEGO PLANU ZAGOSPODAROWANIA PRZESTRZENNEGO	6
2. CHARAKTERYSTYKA ŚRODOWISKA.....	8
2.1 POŁOŻENIE FIZYCZNO-GEOGRAFICZNE.....	8
2.2 BUDOWA GEOLOGICZNA	8
2.3 WODY POWIERZCHNIOWE.....	8
2.4 WODY PODZIEMNE	9
2.5 KLIMAT	9
2.6 POWIERZCHNIA ZIEMI.....	9
2.6.1 UKSZTAŁTOWANIE TERENU, ZAGROŻENIE OSUWISKOWE	10
2.6.2 GLEBY	11
2.7 ZASOBY NATURALNE.....	11
2.8 PRZYRODA OŻYWIONA	11
2.9 OBSZARY CHRONIONE NA PODSTAWIE USTAWY Z 16 KWIETNIA 2004	
R. I KORYTARZE EKOLOGICZNE.....	11
2.10 KRAJOBRAZ	11
2.11 ZABYTKI I OBIEKTY O WARTOŚCIACH KULTUROWYCH.....	11
3. OCENA POTENCJALNYCH ZMIAN STANU ŚRODOWISKA PRZY BRAKU REALIZACJI USTALEŃ PLANU	12
4. ISTNIEJĄCE PROBLEMY OCHRONY ŚRODOWISKA ISTOTNE Z PUNKTU WIDZENIA REALIZACJI PROJEKTOWANEGO DOKUMENTU, W SZCZEGÓLNOŚCI DOTYCZĄCE OBSZARÓW PODLEGAJĄCYCH OCHRONIE NA PODSTAWIE USTAWY Z DNIA 16 KWIETNIA 2004	
R. O OCHRONIE PRZYRODY	12
5. SKUTKI DLA ŚRODOWISKA WYNIKAJĄCE Z REALIZACJI USTALEŃ PLANU	13
5.1 WPŁYW NA WODY POWIERZCHNIOWE.....	13
5.2 WPŁYW NA WODY PODZIEMNE	13
5.3 WPŁYW NA KLIMAT	13
5.4 POWIERZCHNIA ZIEMI.....	13
5.5.1 WPŁYW NA UKSZTAŁTOWANIE TERENU	13
5.5.2 WPŁYW NA GLEBY.....	14
5.6 WPŁYW NA ZASOBY NATURALNE.....	14

5.7 WPŁYW NA PRZYRODĘ OŻYWIIONĄ.....	14
5.8 WPŁYW NA OBSZARY CHRONIONE NA PODSTAWIE USTAWY Z 16 KWIETNIA 2004	
R. I NA KORYTARZE EKOLOGICZNE	14
5.9 WPŁYW NA KRAJOBRAZ	15
5.10 WPŁYW NA ZABYTKI I OBIEKTY O WARTOŚCIACH KULTUROWYCH.....	15
5.11 WPŁYW NA WARUNKI I JAKOŚĆ ŻYCIA MIESZKAŃCÓW.....	15
5.11.1 JAKOŚĆ POWIETRZA ATMOSFERYCZNEGO.....	15
5.11.2 KLIMAT AKUSTYCZNY	15
5.11.3 POLA ELEKTROMAGNETYCZNE	16
5.11.4 GOSPODARKA ODPADAMI	16
5.11.5 ZAGROŻENIE POWODZIOWE	17
5.11.6 ZAGROŻENIE OSUWISKOWE.....	17
6. PRZEWIDYWANE MOŻLIWOŚCI TRANSGRANICZNEGO ODDZIAŁYWANIA NA ŚRODOWISKO	17
7. ROZWIĄZANIA MAJĄCE NA CELU ZAPOBIEGANIE, OGRANICZANIE LUB KOMPENSACJE PRZYRODNICZĄ NEGATYWNYCH ODDZIAŁYWAŃ NA ŚRODOWISKO	17
8. MOŻLIWOŚCI ROZWIĄZAŃ ALTERNATYWNYCH DLA OBSZARU NATURA 2000	18
9. PROPOZYCJE DOTYCZĄCE PRZEWIDYWANYCH METOD ANALIZY SKUTKÓW REALIZACJI POSTANOWIEŃ PROJEKTOWANEGO PLANU ORAZ CZĘSTOTLIWOŚCI JEJ PRZEPROWADZANIA.....	18
10. STRESZCZENIE W JĘZYKU NIESPECJALISTYCZNYM.....	19
11. LITERATURA	22
12. DOKUMENTACJA FOTOGRAFICZNA	22

Spis rysunków

Rys. 1 Położenie geograficzne analizowanego terenu

Oświadczenie zgodnie z art. 51 ust. 2 pkt 1 lit. f ustawy z dnia 3 października 2008 r. o udostępnianiu informacji o środowisku i jego ochronie, udziale społeczeństwa w ochronie środowiska oraz o ocenach oddziaływania na środowisko (tj. Dz. U. z 2022 r. poz. 1029 ze zm.).

Oświadczam, że ja, Tomasz Miłowski spełniam wymagania o których mowa w art. 74a ust. 2 pkt 1 i 2 ww. ustawy: w 2003 r. ukończyłem studia wyższe z dziedziny geologii oraz w 2011 r. studia podyplomowe z zakresu prawnych problemów górnictwa i ochrony środowiska. W latach 2005 – 2022 wykonałem lub brałem udział w wykonaniu kilkuset prognoz oddziaływania na środowisko, raportów oddziaływania na środowisko oraz innych opracowań dotyczących ochrony środowiska. Jestem świadomy odpowiedzialności karnej za złożenie fałszywego oświadczenia.

 **Geologic**
Tomasz Miłowski
44-203 Rybnik, ul. Strzelecka 78
tel. 502 773 557 e-mail: geologic1@wp.pl
NIP 62-2-283-41-91, REGON 241759860
Tomasz Miłowski

1. WPROWADZENIE

1.1 CEL, ZAKRES PRACY, POWIĄZANIA Z INNYMI DOKUMENTAMI

Przedmiotem opracowania jest prognoza oddziaływania na środowisko projektu miejscowego planu zagospodarowania przestrzennego miasta Jelenia Góra w rejonie ul. Wolności. Prognoza została wykonana na zlecenie Urzędu Miasta w Jeleniej Górze.

Obowiązek sporządzenia prognozy oddziaływania na środowisko projektu miejscowego planu zagospodarowania przestrzennego wynika z przepisu art. 51 ust 1 ustawy z dnia 3 października 2008 r. o udostępnianiu informacji o środowisku i jego ochronie, udziale społeczeństwa w ochronie środowiska oraz o ocenach oddziaływania na środowisko (t.j. Dz. U. z 2022 r. poz. 1029 ze zm.).

Podstawowym celem prognozy jest wykazanie, jak określone w planie kierunki zagospodarowania przestrzennego gminy wpłyną na środowisko i czy, a jeśli tak to w jakim stopniu spowodują powstanie oddziaływań o charakterze znaczącym. Ze względu na dużą złożoność zjawisk przyrodniczych, ograniczony zakres rozpoznania środowiska oraz ogólny charakter dokumentów planistycznych, ocena potencjalnych przekształceń środowiska wynikających z projektowanego przeznaczenia terenu ma formę prognozy. Prognoza nie jest dokumentem rozstrzygającym o słuszności realizacji zamierzeń inwestycyjnych przewidzianych nowymi ustaleniami planu, a jedynie przedstawia prawdopodobne skutki jakie niesie za sobą realizacja ustaleń planu na poszczególne komponenty środowiska w ich wzajemnym powiązaniu, w szczególności na ekosystemy, krajobraz, a także na ludzi, dobra materialne oraz dobra kultury.

Niniejsza prognoza została sporządzona w oparciu o wymogi wynikające z przepisu art. 51 ust 2 ustawy z dnia 3 października 2008 r. o udostępnianiu informacji o środowisku i jego ochronie, udziale społeczeństwa w ochronie środowiska oraz o ocenach oddziaływania na środowisko (t.j. Dz. U. z 2022 r. poz. 1029 ze zm.).

Zgodnie z wyżej wymienionym artykułem sporządzana prognoza:

a) zawiera

- ustalenia i główne cele projektu miejscowego planu zagospodarowania przestrzennego fragmentu miasta Jelenia Góra oraz jego powiązania z innymi dokumentami,
- informacje o metodach zastosowanych przy sporządzaniu prognozy,
- informacje na temat przewidywanych możliwości transgranicznego oddziaływania na środowisko,
- propozycje dotyczące przewidywanych metod analizy skutków realizacji postanowień projektowanego planu oraz częstotliwości jej przeprowadzania,
- streszczenie sporządzone w języku niespecjalistycznym,

b) określa, analizuje i ocenia

- istniejący stan środowiska,
- potencjalne zmiany stanu środowiska przy braku realizacji postanowień projektowanego dokumentu,

- przewidywane znaczące oddziaływania na środowisko przy realizacji postanowień projektowanego dokumentu,
- istniejące problemy ochrony środowiska istotne z punktu widzenia realizacji projektowanego dokumentu,
- cele ochrony środowiska ustanowione na szczeblu międzynarodowym, wspólnotowym i krajowym istotne z punktu widzenia projektowanego dokumentu oraz sposoby w jakich te cele zostały uwzględnione,

c) przedstawia

- rozwiązania mające na celu zapobieganie, ograniczanie lub kompensację przyrodniczą negatywnych oddziaływań na środowisko,
- możliwości rozwiązań alternatywnych w odniesieniu do obszaru Natura 2000.

Projekt miejscowego planu zagospodarowania przestrzennego fragmentu miasta Jelenia Góra powiązany jest z następującymi dokumentami:

- Plan Zagospodarowania Przestrzennego Województwa Dolnośląskiego z 2020 r., przyjęty uchwałą nr XIX/482/20 Sejmiku Województwa Dolnośląskiego z dnia 16 czerwca 2020 r. (Dz. Urz. Woj. Dolnośl. z dnia z dnia 30 czerwca 2020 r. pod poz. 4036.);
- Studium uwarunkowań i kierunków zagospodarowania przestrzennego miasta Jelenia Góra uchwalonego uchwałą nr 245.XXXIV.2016 Rady Miejskiej Jeleniej Góry z dnia 8 listopada 2016 r. wraz ze zmianą wprowadzoną uchwałą nr 560.LVIII.2022 Rady Miejskiej Jeleniej Góry z dnia 30 listopada 2022 r.;
- Uchwała Nr 205.XXIII.2012 Rady Miejskiej Jeleniej Góry z dnia 28 lutego 2012 r. w sprawie uchwalenia miejscowego planu zagospodarowania przestrzennego dla Trasy Średnicowej łączącej Obwodnicę Południową z Trasą Czeską w Jeleniej Górze;
- Opracowanie ekofizjograficzne dla miasta Jelenia Góra, Pro-Forma, wrzesień 2015 r.;

1.2 METODY ZASTOSOWANE PRZY SPORZĄDZANIU PROGNOZY

W celu sporządzenia prognozy przeprowadzono następujące prace:

- zaznajomiono się z projektem miejscowego planu zagospodarowania przestrzennego, w tym z wnioskami do planu,
- zaznajomiono się z danymi fizjograficznymi oraz innymi dostępnymi opracowaniami sozologicznymi obejmującymi obszar objęty prognozą,
- dokonano oceny projektu MPZP w odniesieniu do obowiązujących aktów prawnych, w tym przepisów gminnych,
- przeprowadzono wizję obszaru objętego prognozą w lipcu 2021 i marcu 2023 r.,

- dokonano analizy czynników potencjalnie mogących przynieść negatywne skutki dla środowiska,

1.3 CELE OCHRONY ŚRODOWISKA USTANOWIONE NA SZCZEBLU MIĘDZYNARODOWYM, WSPÓLNOTOWYM I KRAJOWYM, ISTOTNE Z PUNKTU WIDZENIA PROJEKTOWANEGO DOKUMENTU, ORAZ SPOSOBY, W JAKICH TE CELE I INNE PROBLEMY ŚRODOWISKA ZOSTAŁY UWZGLĘDNIONE PODCZAS OPRACOWYWANIA DOKUMENTU

W projekcie miejscowego planu zagospodarowania przestrzennego miasta Jelenia Góra powinny zostać uwzględnione priorytety w zakresie ochrony środowiska wynikające z dokumentów ustanowionych na szczeblu rządowym, samorządowym, porozumień międzynarodowych oraz projektów dokumentów i dyrektyw Unii Europejskiej.

Poszczególne dyrektywy, międzynarodowe akty prawne zostały wdrożone do polskiego prawodawstwa i tym samym znalazły swoje odzwierciedlenie w projektowanym dokumencie. Projekt analizowanego dokumentu uwzględnia wytyczne i cele ochrony środowiska przyjęte w wyżej wymienionych dyrektywach i konwencjach, poprzez zamieszczenie zapisów dotyczących różnych aspektów środowiska, zwłaszcza w zakresie jego ochrony. Uzyskano w ten sposób wysoką zgodność z dokumentami planistycznymi różnego szczebla, co pozwala wnioskować, że związane z nimi cele będą osiągnane również przez ustalenia funkcjonalne wynikające z projektu planu. Zostało utrzymane założenie strategiczne dokumentów wszystkich poziomów, że celem generalnym rozwoju jest rozwój zrównoważony, przez który należy rozumieć zrównoważony udział wszystkich istotnych czynników ekologicznych, gospodarczych i społecznych.

1.4 USTALENIA I GŁÓWNE CELE PROJEKTU MIEJSCOWEGO PLANU ZAGOSPODAROWANIA PRZESTRZENNEGO

Miejscowym planem zagospodarowania przestrzennego objęto obszar położony w centralnej części miasta Jelenia Góra, po wschodniej stronie ul. Wolności obejmujący teren dawnego urzędu skarbowego wraz z parkingiem i niewielkim stawem, o łącznej powierzchni ok. 0,8 ha. MPZP opracowywany jest na podstawie uchwały nr 482.XLIX.2022 Rady Miejskiej Jeleniej Góry z dnia 18 maja 2022 r. w sprawie przystąpienia do sporządzenia miejscowego planu zagospodarowania przestrzennego dla terenu przy ulicy Wolności w Jeleniej Górze. Celem zmiany planu było umożliwienie realizacji zabudowy mieszkaniowej wielorodzinnej w miejscu istniejącego tu dawniej urzędu skarbowego. W celu umożliwienia realizacji tych zamierzeń w listopadzie 2022 r. uchwalono zmianę suikzp dla tego terenu. W obowiązującym na analizowanym tu mpzp z 2012 r. wskazano tereny U – zabudowy usługowej, P – obiektów produkcyjnych oraz teren ZP – zieleni urządzonej. W projekcie miejscowego planu zagospodarowania przestrzennego ustalono następujące przeznaczenia terenów:

U - teren usług;

MW - teren zabudowy mieszkaniowej wielorodzinnej;

ZP - teren zieleni urządzonej;

WS - teren wód powierzchniowych śródlądowych.

W projekcie mpzp od strony ul. Wolności i w części północnej wskazano tereny zabudowy mieszkaniowej wielorodzinnej, a w części północno-zachodniej teren usług. W części południowej wskazano teren zieleni urządzonej ZP oraz teren wód powierzchniowych WS w miejscu istniejącego oczka wodnego. Analizowany teren jest już częściowo zabudowany (budynek i parking), a planowana funkcja zabudowy mieszkaniowej wielorodzinnej nie spowoduje wystąpienia znaczących negatywnych oddziaływań, albowiem zwykle tego typu zabudowa nie powoduje ponadnormatywnych emisji do środowiska. Zabudowa wielorodzinna i usługowa są immanentnym elementem zabudowy miejskiej i jako takie zwykle nie powodują znaczących oddziaływań.

Na analizowanym terenie nie występują zjawiska powodziowe, ani osuwiskowe, brak jest tu również obszarów i terenów górniczych oraz małoobszarowych form ochrony przyrody czy obiektów zabytkowych. W związku z ustaleniami planu, charakterem zaproponowanych przeznaczeń oraz charakterem terenów, które mają być poddane zmianom (tereny już zurbanizowane, brak cennych siedlisk przyrodniczych) nie przewiduje się wystąpienia znaczącego negatywnego oddziaływania na środowisko. Pozytywnym elementem projektu jest pozostawienie fragmentu parku w części południowej jako terenów ZP i WS, zgodnie ze stanem istniejącym.

2. CHARAKTERYSTYKA ŚRODOWISKA

2.1 POŁOŻENIE FIZYCZNO-GEOGRAFICZNE

Analizowany teren położony jest w mieście Jelenia Góra, po wschodniej stronie ul. Wolności i obejmuje teren dawnego urzędu skarbowego wraz z parkingiem, komiśnię samochodowym i niewielkim stawem. Powierzchnia terenu objętego zmianą mpzp wynosi 0,8 ha.

Według podziału na jednostki fizyczno-geograficzne J. Kondrackiego¹ analizowany teren znajduje się w prowincji Masyw Czeski (33), w podprowincji Sudety z Przedgórzem Sudeckim (332), w makroregionie Sudety Zachodnie (332.3), w mezoregionie Kotlina Jeleniogórska (332.36).

2.2 BUDOWA GEOLOGICZNA

Analizowany teren położony jest, jak i pozostała duża część miasta, w obrębie Kotliny Jeleniogórskiej. W podłożu² występują tu rozległe powierzchnie granitów grubo i średnioziarnistych porfirowatych (granit centralny) przynależących do tzw. Masywu Granitowego Karkonoszy, które formowały tę część Sudetów w okresie Karbonu Górnego. Bezpośrednio na powierzchni³ odsłaniają się osady rzeczne doliny Bobru oraz piaski i żwiry tarasów zalewowych 5 – 7 m n.p. rzeki. Powierzchniowa budowa geologiczna jest przekształcona na skutek wieloletniej zabudowy terenu.

2.3 WODY POWIERZCHNIOWE

Wody powierzchniowe płynące i stojące

Na analizowanym terenie w jego części południowej znajduje się niewielkie oczko wodne o powierzchni ok. 0,1 ha. Dawniej prawdopodobnie stanowiło ono element stawów, które jeszcze pozostały na północny-wschód od analizowanego terenu. Wzdłuż południowej granicy terenu przebiega niewielki rów, obecnie mocno zaniedbany, który dawniej łączył teren stawów z oczkiem wodnym. Poza tymi dwoma obiektami brak tu innych wód powierzchniowych.

Zagrożenie powodziowe

Na analizowanym terenie nie występują obszary szczególnego zagrożenia powodzią, ani tereny predystynowane do wystąpienia podtopień.

Ujęcia wód powierzchniowych

Na analizowanym terenie nie występują ujęcia wód powierzchniowych dla których ustanowiono by strefy ochrony bezpośredniej lub pośredniej.

Jednolite części wód powierzchniowych

¹ Kondracki J., Geografia Regionalna Polski, PWN, Warszawa 2001;

² Milewicz J. i inni., Mapa Geologiczna Polski w skali 1:200000 ark. Jelenia Góra, Wydawnictwa Geologiczne, Warszawa, 1979 r.;

³ Szałamacha M., Szczegółowa Mapa Geologiczna Sudetów w skali 1:25000, Ark. Jelenia Góra Zachód, Wydawnictwa Geologiczne, 1964 r.;

Na analizowanym terenie nie występują jakiegokolwiek cieki wydzielone jako JCWP, znajduje się on natomiast w zlewni JCWP Kamienna od Małej Kamiennej do Bobru PLRW6000816299.

2.4 WODY PODZIEMNE

Regionalizacja Hydrogeologiczna

Według Mapy Hydrogeologicznej w skali 1:200000 ark. Jelenia Góra⁴ analizowany teren położony jest w Regionie Sudeckim XXVI, w podregionie Izersko-Karkonoskim XXVI3. Główne poziomy użytkowe mogą tu występować w utworach paleozoiczno-prekambryjskich, trzeciorzędowych i czwartorzędowych.

Użytkowe poziomy wodonośne

Według Mapy Hydrogeologicznej Polski ark. Jelenia Góra⁵ na analizowanym terenie w profilu hydrogeologicznym występuje czwartorzędowe piętro wodonośne. W obrębie tego piętra wydzielono jednostkę hydrogeologiczną **3abQII**. W jednostce tej stopień zagrożenia wód jest wysoki, a potencjalna wydajność studni wierconej wynosi 10 do 30 m³/h. Na całym analizowanym obszarze jakość wód jest średnia, wymagają one prostego uzdatniania.

Główne zbiorniki wód podziemnych

Według Mapy wstępnej waloryzacji głównych zbiorników wód podziemnych (Skrzypczak [red], 2003) oraz materiałów Państwowej Służby Hydrogeologicznej na analizowanym terenie nie występują główne zbiorniki wód podziemnych.

Jednolite części wód podziemnych

Analizowany teren znajduje się w jednolitej części wód podziemnych nr PLGW6000107.

Ujęcia wód podziemnych

Na analizowanym terenie nie występują ujęcia wód podziemnych dla których ustanowiono by strefy ochrony bezpośredniej lub pośredniej.

2.5 KLIMAT

Warunki klimatyczne Jeleniej Góry determinowane są w ogólnym zarysie przez dwa czynniki: geograficzny wynikający z lokalizacji obszaru opracowania w środkowej Europie i położenia miasta u podnóża bariery orograficznej Karkonoszy, oraz czynnik cyrkulacyjny związany z ruchami morskich, arktycznych i kontynentalnych mas powietrza. Średnia roczna temperatura powietrza w Jeleniej Górze (342 m n.p.m) wynosi 7,6°C.⁶ Wraz ze wzrostem wysokości nad poziom morza średnia roczna temperatura powietrza obniża się w profilu wysokościowym Sudetów przeciętnie o 0,54°C/100 m. W przebiegu rocznym temperatury powietrza, według średnich miesięcznych, w Kotlinie Jeleniogórskiej maksimum przypada w lipcu (17,3°C), a minimum w styczniu (-1,8°C). Jednak w niektórych latach najcieplejszym

⁴ Michniewicz M. i inni, Mapa Hydrogeologiczna Polski 1:200000, ark. Jelenia Góra, Wydawnictwa Geologiczne, 1980 r.;

⁵ Kiełczawa J., Czerski M., Mapa Hydrogeologiczna Polski ark. Jelenia Góra, PIG, Warszawa, 1997 r.;

⁶ Opracowanie ekofizjograficzne dla miasta Jelenia Góra, Pro-Forma, wrzesień 2015 r.;

miesiącem może być czerwiec lub sierpień, a najniższe temperatury mogą wystąpić w lutym lub grudniu. Na obszarze Kotliny Jeleniogórskiej, w przebiegu rocznym opadów atmosferycznych wyraźnie zaznacza się maksimum letnie i minimum zimowe. Około 40% sumy rocznej opadów przypada na sezon letni, od czerwca do sierpnia. Najniższe opady występują zazwyczaj w styczniu lub lutym, a najwyższe w lipcu. Obserwuje się duże różnice pomiędzy miesięcznymi i rocznymi sumami opadów w poszczególnych latach. Sumy roczne mogą być nawet o 40–50% większe lub mniejsze od średniej wieloletniej. Mała stabilność sum opadów atmosferycznych jest charakterystyczną cechą klimatu całej Polski. Najczęstsze kierunki wiatrów pokrywają się z osiami dolin rzecznych lub przełęczy.

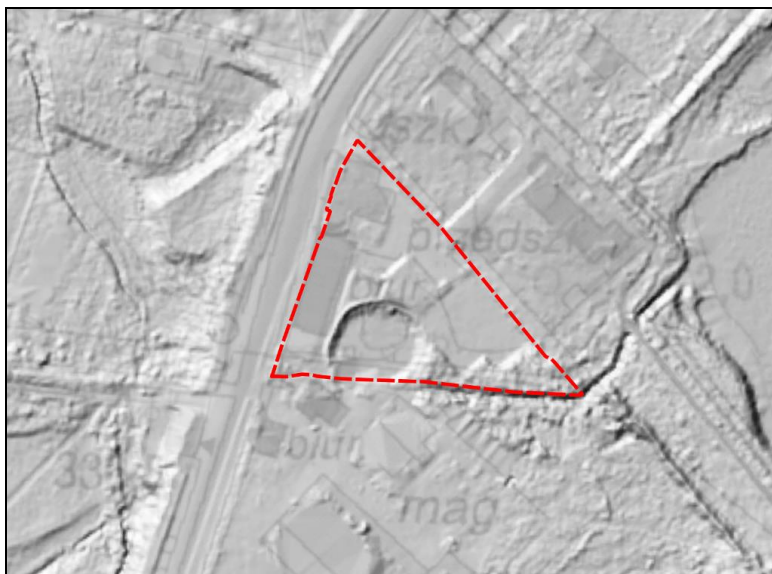
Według średniej rocznej częstości występowania kierunków wiatru z okresu 1994-2003 dominującym jest kierunek zachodni (17%), znaczny udział przypada też na kierunek północno - zachodni (14,9%). Wiatr z sektora południowego (SE, S, SW) stwarza potencjalne warunki do powstawania zjawisk fenowych, które należą do kategorii lokalnych systemów cyrkulacji orograficznej i bezpośrednio związany jest z Masywem Karkonoszy.

2.6 POWIERZCHNIA ZIEMI

2.6.1 UKSZTAŁTOWANIE TERENU, ZAGROŻENIE OSUWISKOWE

Ukształtowanie terenu

Analizowany teren położony jest w obrębie płaskiego tarasu nadzalewowego rzeki Bóbr. Rzędne wynoszą tu ok. 335 – 336 m n.p.m. Teren jest przekształcony na skutek zabudowy terenu, znajduje się tu budynek dawnego urzędu skarbowego, parking, komis samochodowy oraz niewielkie oczko wodne. Położenie w obrębie dawnego tarasu nadzalewowego jest praktycznie niezauważalne na skutek wieloletniej urbanizacji.



Rysunek 1 Ukształtowanie terenu na podstawie Numerycznego Modelu Terenu

Zagrożenie osuwiskowe

Na podstawie danych Systemu Ochrony Przeciwosuwiskowej PIG oraz suikzp miasta Jelenia Góra na analizowanych terenach nie odnotowano obszarów, na których stwierdzono by osuwiska lub zagrożonych występowaniem ruchów masowych ziemi.

2.6.2 GLEBY I ROLNICZA PRZESTRZEŃ PRODUKCYJNA

Na analizowanym terenie nie występują grunty rolne, ani leśne w rozumieniu ewidencji gruntów. W ewidencji gruntów wskazywane były tu tereny Bi - inne tereny zabudowane, natomiast teren oczka wodnego wskazano jako Ws - grunty pod wodami powierzchniowymi stojącymi.

2.7 ZASOBY NATURALNE

Na analizowanym obszarze nie występują złoża kopalin, obszary, ani tereny górnicze.

2.8 PRZYRODA OŻYWIONA

Na analizowanym terenie wzdłuż ul. Wolności znajduje się budynek dawnego urzędu skarbowego oraz komis samochodowy, a na ich zapleczu parking. W części południowej znajduje się niewielkie oczko wodne otoczone drzewami, głównie klonami i dębami szypułkowymi.

Generalnie na analizowanym obszarze nie stwierdzono stanowisk gatunków roślin chronionych ani szczególnie cennych siedlisk przyrodniczych, teren ma charakter miejski, jedynie nieco większą wartością charakteryzuje się oczko wodne wraz z zadrzewieniem, które, po pewnej renowacji, mogłoby pełnić funkcję zieleni urządzonej.

2.9 OBSZARY CHRONIONE NA PODSTAWIE USTAWY Z 16 KWIETNIA 2004 R. ORAZ KORYTARZE EKOLOGICZNE

Na analizowanym obszarze ani w jego pobliżu nie występują żadne formy ochrony przyrody w rozumieniu art. 6 ust. 1 pkt 1 - 9 ustawy z dnia 16 kwietnia o ochronie przyrody (t.j. Dz. U. z 2022 r. poz. 916). Tereny te również nie były proponowane do objęcia ochroną.

Analizowany teren znajduje się poza wyznaczonymi korytarzami ekologicznymi dla ssaków drapieżnych i kopytnych oraz dla ptaków. Nie wyznaczono tu również korytarzy ekologicznych w opracowaniach dotyczących całego kraju.⁷ Tereny te również nie pełnią funkcji lokalnych korytarzy ekologicznych, gdyż położone są pośród terenów zabudowanych i o charakterze miejskim.

2.10 KRAJOBRAZ

Na analizowanym terenie i w jego pobliżu, zwłaszcza od strony ul. Wolności występuje krajobraz miejski. Ze względu na fakt, że budynek i jego zaplecze nie jest obecnie użytkowany to nie prezentuje się dobrze, obiekt jest zaniedbany, w jego otoczeniu widoczne są śmieci, chwasty, grafitti na ścianach, fragmenty zniszczonego asfaltu. Obecnie więc walory krajobrazowe tego miejsca należy uznać za niskie, ale można spodziewać się, że po odrestaurowaniu będzie ono prezentowało się znacznie lepiej.

2.11 ZABYTKI I OBIEKTY O WARTOŚCIACH KULTUROWYCH

Na analizowanym obszarze nie występują jakiegokolwiek zabytki, stanowiska archeologiczne, strefy ochrony konserwatorskiej czy obiekty o wartościach kulturowych.

⁷ Jędrzejewski W., Nowak S., Stachura K., Skierczyński M., Mysłajek R. W., Niedziałkowski K., Jędrzejewska B., Wójcik J. M., Zalewska H., Pilot M., Górny M., Kurek R.T., Ślusarczyk R. Projekt korytarzy ekologicznych łączących Europejską Sieć Natura 2000 w Polsce. Zakład Badania Ssaków PAN, Białowieża 2011 r.

3. OCENA POTENCJALNYCH ZMIAN STANU ŚRODOWISKA PRZY BRAKU REALIZACJI USTALEŃ PLANU

W suikzp z 2016 r. wskazano tu tereny usługowe U, a w listopadzie 2022 r. wprowadzono do tego dokumentu zmianę, która umożliwia wskazanie w mpzp terenów zabudowy mieszkaniowej wielorodzinnej. W obowiązującym na analizowanym terenie mpzp z 2012 r. wskazano teren U – teren zabudowy usługowej, P – teren obiektów produkcyjnych oraz teren ZP – zieleni urządzonej. Tak więc i bez zmiany mpzp tereny te możliwe byłyby do urbanizacji, przy czym także i w obowiązującym mpzp umożliwiono pozostawienie terenu oczka wodnego wraz z otaczającym zadrzewieniem.

4. ISTNIEJĄCE PROBLEMY OCHRONY ŚRODOWISKA ISTOTNE Z PUNKTU WIDZENIA REALIZACJI PROJEKTOWANEGO DOKUMENTU, W SZCZEGÓLNOŚCI DOTYCZĄCE OBSZARÓW PODLEGAJĄCYCH OCHRONIE NA PODSTAWIE USTAWY Z DNIA 16 KWIETNIA 2004 R. O OCHRONIE PRZYRODY

Na analizowanym terenie nie stwierdza się występowania szczególnych problemów ochrony środowiska związanych z obowiązującymi obszarowymi formami ochrony przyrody, gdyż takowe tu nie zostały ustanowione. Brak było również propozycji objęcia ochroną tego terenu. Nie stwierdza się na analizowanym obszarze innych problemów ochrony środowiska.

5. SKUTKI DLA ŚRODOWISKA WYNIKAJĄCE Z REALIZACJI USTALEŃ PLANU

5.1 WPŁYW NA WODY POWIERZCHNIOWE

Projekt planu nie wprowadza nowych terenów i sposobów zagospodarowania, które w sposób znaczący mogłyby pogorszyć jakość wód powierzchniowych, a w szczególności takich, które kolidowałyby z istniejącymi stawami czy ciekami, w sposób który powodowałby ich likwidację, istniejące tu oczko wodne pozostawiono w ramach terenów WS. Ewentualna zmiana przeznaczenia na zabudowę mieszkaniową wielorodzinną i usługową wpłynie na zwiększenie ilości odprowadzanych ścieków, jednak jest to problem marginalny, biorąc pod uwagę fakt niemal całkowitego skanalizowania miasta Jelenia Góra i analizowanego obszaru oraz niewielkie powierzchnie terenów przeznaczone do urbanizacji. W związku z ustaleniami projektu planu nie przewiduje się zagrożenia dla wód powierzchniowych.

5.2 WPŁYW NA WODY PODZIEMNE

Na analizowanym obszarze występuje użytkowy poziom wodonośny w utworach czwartorzędowych. W związku z ustaleniami projektu planu nie przewiduje się szczególnego zagrożenia wód podziemnych. Powstanie nowej zabudowy z niedostatecznie rozwiązaniem systemem odprowadzania ścieków może wpłynąć na stan wód podziemnych. Dla ochrony wód podziemnych ważne będą więc ustalenia przedstawione w zakresie gospodarki ściekowej w rozdziale 5.1. Dla ochrony wód podziemnych kluczowe znaczenie mają działania, które wykraczają poza ramy planowania przestrzennego, takie jak egzekwowanie przez gminę podłączeń do sieci kanalizacyjnej oraz właściwe zaprojektowanie inwestycji z uwzględnieniem wszelkich potrzebnych zabezpieczeń.

5.3 WPŁYW NA KLIMAT

W szerszej skali realizacja ustaleń planu nie będzie miała wpływu na klimat. Natomiast na pewno zmianie ulegnie mikroklimat terenów na których będzie powstawała nowa zabudowa, co dotyczyć będzie głównie pozostałych tu niewielkich luk w zabudowie (obecnie przeważnie tereny parkingów, także utwardzone). Zabudowanie terenów wpłynie na zwiększenie szorstkości powierzchni ziemi, a co za tym idzie na zmniejszenie warunków przewietrzania. Ze względu na powierzchnię terenu, jego położenie w strefie miejskiej oraz już jego obecną zabudowę zmiany te będą praktycznie niezauważalne. Nie przewiduje się zagrożenia związanego ze zjawiskiem niskiej emisji, gdyż zwykle zabudowa wielorodzinną i usługową nie jest emitorem tego typu zanieczyszczeń. Ze względu na niewielką powierzchnię terenu oraz jego istniejącą zabudowę nie przewiduje się wpływu zarówno na klimat, jak i na topoklimat analizowanego obszaru.

5.4 POWIERZCHNIA ZIEMI

5.4.1 WPŁYW NA UKSZTAŁTOWANIE TERENU

Projekt planu zakłada realizację zabudowy mieszkaniowej wielorodzinnej i usługowej. Realizacja tych funkcji wpłynie nieznacznie na przekształcenie powierzchni terenu. Nie należy jednak spodziewać się znaczących przekształceń, projekt planu nie przewiduje bowiem wielkoskalowych przedsięwzięć, takich jak drogi, składowiska odpadów, eksploatacja kopalni czy inne obiekty, których budowa związana jest z przemieszczaniem

znaczącej ilości mas ziemnych. Zmiany powierzchni ziemi należy uznać za nieuniknione, towarzyszące wprowadzeniu każdego typu inwestycji, tym bardziej, że analizowany teren jest już w dużej mierze zabudowany i przekształcony.

5.4.2 WPŁYW NA GLEBY

Na analizowanym terenie nie występują jakiegokolwiek gleby o charakterze rolniczym. Należy pamiętać, że w świetle obowiązującego prawa zgodnie z ustawą z dnia 3 lutego 1995 r. o ochronie gruntów rolnych i leśnych (t.j. Dz. U. z 2022 r. poz. 2409), przekształcenie gleb klasy I-III na cele nierolnicze (poza obszarami miast) oraz gruntów leśnych na cele nieleśne w miejscowym planie zagospodarowania przestrzennego wymaga zgody odpowiedniego organu. Na terenie objętym planem nie występują gleby klasy III, na skutek ustaleń projektu planu nie następuje również konieczność przekształcania gruntów leśnych na cele nieleśne, gdyż grunty takie na analizowanym terenie nie występują.

5.5 WPŁYW NA ZASOBY NATURALNE

Na analizowanym obszarze nie występują udokumentowane złoża kopalin, nie zostały tu również wyznaczone obszary lub tereny górnicze, nie przewiduje się więc jakiegokolwiek zagrożenia tego komponentu środowiska.

5.6 WPŁYW NA PRZYRODĘ OŻYWIONĄ

Projekt planu wprowadza możliwość realizacji zabudowy mieszkaniowej wielorodzinnej i usługowej oraz uzupełnienie zabudowy na terenach już zainwestowanych, generalnie będzie to dotyczyło wprowadzenia nowej zabudowy na utwardzone już parkingi oraz na teren komisum samochodowego. Budynek dawnego urzędu skarbowego będzie mógł zmienić swoje przeznaczenie, co jednak nie będzie miało wpływu na przyrodę. Wprowadzenie ustaleń zmiany planu nie spowoduje zmian stanu środowiska przyrodniczego, gdyż takowe występuje tu tylko w ograniczonym stopniu jako zieleń przydomowa i trawniki itp. Fragmentu parku i oczka wodnego w części południowo-wschodniej pozostawiono jako tereny ZP i WS, zgodnie ze stanem istniejącym, co będzie również skutecznym przeciwdziałaniem procesom urbanizacyjnym.

Na terenie objętym planem nie występują stanowiska roślin chronionych czy szczególnie cenne siedliska przyrodnicze, a realizacja planu nie przyczyni się do pogorszenia stanu środowiska przyrodniczego.

5.7 WPŁYW NA OBSZARY CHRONIONE NA PODSTAWIE USTAWY Z 16 KWIETNIA 2004 I NA KORYTARZE EKOLOGICZNE

Na analizowanym terenie nie występują żadne formy ochrony przyrody w rozumieniu art. 6 ust. 1 pkt 1 - 9 ustawy z dnia 16 kwietnia 2004 r. o ochronie przyrody (t.j. Dz. U. z 2022 r. poz. 916). Teren ten również nie był proponowany do objęcia ochroną, gdyż brak jest tu szczególnych wartości przyrodniczych, nie przewiduje się więc zagrożenia dla tych elementów środowiska.

Teren objęty planem nie pełni funkcji krajowych i regionalnych korytarzy ekologicznych dla ssaków drapieżnych i kopytnych, a także dla ptaków, gdyż położony jest

pośród istniejącej zabudowy. Realizacja nowej zabudowy nie zmieni tego stanu rzeczy, tereny te nie będą w dalszym ciągu dostępne dla możliwości przemieszczania się zwierząt.

5.8 WPŁYW NA KRAJOBRAZ

Na analizowanym obszarze krajobraz może ulec zmianie, gdyż do zabudowy predystynowane będą głównie tereny obecnych parkingów, komisju samochodowego oraz zmianie funkcji ulegnie istniejący budynek urzędu skarbowego. Jednak w ujęciu szerszym nie będzie to zmiana o charakterze znaczącym, gdyż cały ten teren znajduje się już w obrębie strefy krajobrazu miejskiego. Uzupełnienie zabudowy będzie miało pozytywny wpływ, gdyż jak się wydaje lepiej będzie tu się komponowała nowa zabudowa, niż tereny parkingów, komisju czy istniejącego budynku o niskiej obecnie kondycji. W zapisach projektu planu znalazły się wskaźniki zagospodarowania i użytkowania terenów oraz zasady kształtowania ładu przestrzennego, które powinny zabezpieczyć właściwe kształtowanie się krajobrazu. Przewiduje się, że zmiana w krajobrazie nastąpi, nie będzie jednak miała charakteru znaczącego.

5.9 WPŁYW NA ZABYTKI I OBIEKTY O WARTOŚCIACH KULTUROWYCH

Na analizowanym obszarze nie występują jakiegokolwiek zabytki, stanowiska archeologiczne, strefy ochrony konserwatorskiej czy obiekty o wartościach kulturowych.

5.10 WPŁYW NA WARUNKI I JAKOŚĆ ŻYCIA MIESZKAŃCÓW

5.10.1 JAKOŚĆ POWIETRZA ATMOSFERYCZNEGO

Projekt planu wprowadza możliwość realizacji funkcji mieszkaniowej wielorodzinnej i usługowej w ramach obszarów MW i U. Nie przewiduje się zagrożenia związanego ze zjawiskiem niskiej emisji, gdyż zwykle zabudowa wielorodzinna i usługowa nie jest emitorem tego typu zanieczyszczeń, a zabudowy mieszkaniowej jednorodzinnej, która zwykle za tego typu emisje odpowiada nie wskazuje się. Ze względu na niewielką powierzchnię terenu oraz jego istniejącą zabudowę nie przewiduje się wpływu na jakość powietrza. Zagrożenie ze strony obiektów usługowych jest zwykle niewielkie, ponieważ muszą one spełnić szereg norm ujętych w prawie ochrony środowiska oraz objęte są bieżącym systemem monitoringu, kontroli oraz pozwoleń, a zabudowa mieszkaniowa wielorodzinna zwykle w ogóle nie emituje jakichkolwiek znaczących zanieczyszczeń.

5.10.2 KLIMAT AKUSTYCZNY

Dopuszczalne poziomy hałasu powinny odpowiadać wymaganiom rozporządzenia Ministra Środowiska z dnia 14 czerwca 2007 r. w sprawie dopuszczalnych poziomów hałasu w środowisku (t.j. Dz. U. z 2014 r. poz. 112). Prowadzenie działalności na jakichkolwiek terenach (czy to produkcyjnych, czy usługowych, czy też zabudowy mieszkaniowej jednorodzinnej) nie powinno powodować przekroczenia standardów jakości środowiska, o czym wyraźnie mówi art. 144 ust. 1 ustawy Prawo ochrony środowiska. W ust. 2 ww. artykułu pojawia się nakaz dotyczący ewentualnego oddziaływania na środowisko i tereny sąsiednie, tj. eksploatacja instalacji powodująca wprowadzanie gazów lub pyłów do powietrza, emisje hałasu oraz wytwarzanie pól elektromagnetycznych nie powinna

powodować przekroczenia standardów jakości środowiska poza terenem, do którego prowadzący instalację ma tytuł prawny.

Na analizowanym terenie projekt planu nie wprowadza obiektów, które mogą mieć znaczący potencjalny wpływ na pogorszenie klimatu akustycznego, jak np. rozległe tereny przemysłowe w pobliżu obszarów chronionych akustycznie. Na analizowanym terenie zabudowa już istnieje, planuje się jedynie wprowadzenie możliwości realizacji zabudowy mieszkaniowej wielorodzinnej. Przeważnie tego typu obiekty nie powodują znaczących emisji hałasu. Projekt planu nie wprowadza nowych dróg wysokich klas technicznych, które mogłyby powodować znaczące przekroczenie norm akustycznych.

Należy jednocześnie podkreślić, że zgodnie z obowiązującym prawem jakość klimatu akustycznego, za wyjątkiem dróg, nie może przekroczyć ustalonych standardów, w związku z czym w razie wystąpienia jakichkolwiek przekroczeń właściciel terenu będzie zobowiązany do ograniczenia uciążliwości. W projekcie planu, zgodnie z art. 114 ust. 1 Prawa ochrony środowiska wskazano, które z terenów należą do poszczególnych rodzajów terenów, o których mowa w art. 113 ust. 2 pkt 1.

W przypadku wystąpienia negatywnych oddziaływań inwestor będzie musiał każdorazowo wprowadzić odpowiednie zabezpieczenia. Wśród nich wyróżnia się m.in. prowadzenie prac wyłącznie w określonych godzinach (np. poza godzinami nocnymi), zastosowanie ekranów akustycznych, prowadzenie prac w pomieszczeniach, czy odpowiednia lokalizacja emitorów hałasu. W kontekście zanieczyszczeń powietrza do rodzajów zabezpieczeń zaliczyć można np.: montaż właściwych, zgodnych z obowiązującymi normami urządzeń, montaż odciągów spalin oraz odpowiednią lokalizację emitorów. W związku z charakterem poszczególnych terenów oraz z ewentualną możliwością wprowadzenia zabezpieczeń, nie przewiduje się wystąpienia znaczących negatywnych oddziaływań na analizowanych obszarach.

5.10.3 POLA ELEKTROMAGNETYCZNE

Projekt planu nie przewiduje odrębnych zapisów co do lokowania anten telefonii komórkowej. Podobnie jak w przypadku emisji zanieczyszczeń i hałasu, wprowadzanie do środowiska pól elektromagnetycznych obostrzone jest szeregiem przepisów oraz systemem kontroli, stojącymi poza kompetencjami planowania przestrzennego. Jest to zgodne z ustawą z dnia 7 maja 2010 r. o wspieraniu rozwoju usług i sieci telekomunikacyjnych (t.j. Dz. U. z 2022 r., poz. 884 ze zm.). Miejscowy plan zagospodarowania przestrzennego nie może ustanawiać zakazów, a przyjmowane w nim rozwiązania nie mogą uniemożliwiać rozwoju telefonii komórkowej.

5.10.4 GOSPODARKA ODPADAMI

Ze względu na możliwość realizacji zabudowy wielorodzinnej i usługowej nie przewiduje się znaczącego przyrostu produkowanych odpadów zarówno zważywszy na skalę terenu, jak i na jego obecnie już istniejącą zabudowę oraz przeznaczenia terenu. Dodatkowo wszelkie odpady będą zagospodarowane zgodnie z obowiązującymi przepisami. Gospodarka odpadami obostrzona jest szeregiem przepisów oraz systemem kontroli, będącymi poza

systemem planowania przestrzennego. Problem ten regulują: ustawa z dnia 14 grudnia 2012r. o odpadach, ustawa z dnia 13 września 1996 r. o utrzymaniu czystości i porządku w gminach, jak również odpowiednie uchwały Rady Gminy. Nie ma zatem potrzeby ani delegacji ustawowej do regulowania tego zagadnienia ustaleniami miejscowego planu, które zakładają ich rozwiązywanie aktami prawnymi wyższego rzędu.

5.10.5 ZAGROŻENIE POWODZIOWE

Na analizowanym terenie nie stwierdzono występowania zagrożeń powodziowych, nie zaistniała więc potrzeba wprowadzania zapisów dotyczących tego typu zjawisk.

5.10.6 ZAGROŻENIE OSUWISKOWE

Na analizowanym obszarze nie stwierdzono występowania zagrożeń ruchami masowymi ziemi, nie zaistniała więc potrzeba wprowadzania zapisów dotyczących tego typu zjawisk.

6. PRZEWIDYWANE MOŻLIWOŚCI TRANSGRANICZNEGO ODDZIAŁYWANIA NA ŚRODOWISKO

Projekt planu ze względu na swoją skalę, wprowadzone funkcje oraz odległość od granic Rzeczypospolitej Polskiej, nie będzie potencjalnie transgranicznie oddziaływać na środowisko.

7. ROZWIĄZANIA MAJĄCE NA CELU ZAPOBIEGANIE, OGRANICZANIE LUB KOMPENSACJE PRZYRODNICZĄ NEGATYWNYCH ODDZIAŁYWAŃ NA ŚRODOWISKO

W projekcie miejscowego planu zagospodarowania przestrzennego analizowanego terenu zaproponowano rozwiązania mające na celu zapobieganie i ograniczanie negatywnych oddziaływań na środowisko, zaproponowano m.in.:

- Szczegółowe rozwiązania w zakresie gospodarki ściekami oraz w zakresie innych mediów;
- Sposób postępowania z odpadami winien być zgodny z planami gospodarki odpadami i przepisami odrębnymi dotyczącymi tych zagadnień;
- Zaopatrzenie w wodę z sieci wodociągowej z wykorzystaniem istniejących oraz projektowanych wodociągów rozdzielczych;
- Wprowadzono zapisy dotyczące ochrony akustycznej;
- Szczegółowe zapisy dotyczące zasad kształtowania zabudowy i zagospodarowania terenów;
- Uwzględniono występowanie zieleni parkowej i oczka wodnego poprzez ich zachowanie;

W projekcie mpzp nie wprowadzono zapisów dotyczących kompensacji przyrodniczej. Zakres kompensacji przyrodniczej może zostać określony, zgodnie z art. 75 ust. 4 i 5 prawa ochrony środowiska w pozwoleniu na budowę lub w decyzji o środowiskowych uwarunkowaniach. Ze względu na charakter planu oraz brak znaczących negatywnych

oddziaływań na elementy środowiska w prognozie oddziaływania na środowisko nie proponuje się działań zapobiegawczych lub minimalizujących negatywne oddziaływania.

8. MOŻLIWOŚCI ROZWIĄZAŃ ALTERNATYWNYCH DLA OBSZARU NATURA 2000

Na analizowanym obszarze, jak i w jego pobliżu nie występują obszary Natura 2000. Projekt planu nie wprowadza funkcji, które mogłyby oddziaływać na cele, przedmiot ochrony i integralność jakiegokolwiek obszaru Natura 2000, więc nie ma potrzeby rozpatrywania rozwiązań alternatywnych.

9. PROPOZYCJE DOTYCZĄCE PRZEWIDYWANYCH METOD ANALIZY SKUTKÓW REALIZACJI POSTANOWIEŃ PROJEKTOWANEGO PLANU ORAZ CZĘSTOTLIWOŚCI JEJ PRZEPROWADZANIA

Na etapie projektu planu nie wprowadzono konkretnych rozwiązań mających na celu analizę skutków realizacji oraz częstotliwości jej przeprowadzania. Zakres planu określony w ustawie z dnia 27 marca 2003 roku o planowaniu i zagospodarowaniu przestrzennym (t.j. Dz. U. z 2022 poz. 503) oraz w Rozporządzeniu Ministra Rozwoju i Technologii z dnia 17 grudnia 2021 r. w sprawie wymaganego zakresu projektu miejscowego planu zagospodarowania przestrzennego (Dz. U. z 2021 r. poz. 2404) nie przewiduje możliwości określenia monitoringu w miejscowym planie zagospodarowania przestrzennego. Wskazanie takie byłoby niezgodne z przepisami prawa i znacząco wykraczałoby poza ustawowe kompetencje Rady Miasta. Należy jednak zwrócić uwagę, że zgodnie z art. 32 ust. 1 ustawy o planowaniu i zagospodarowaniu przestrzennym w celu oceny aktualności studium i planów miejscowych wójt, burmistrz albo prezydent miasta dokonuje analizy zmian w zagospodarowaniu przestrzennym gminy, ocenia postępy w opracowywaniu planów miejscowych i opracowuje wieloletnie programy ich sporządzania w nawiązaniu do ustaleń studium. W ramach tej analizy również mogą zostać ocenione skutki dla środowiska zachodzące w wyniku realizacji projektowanego dokumentu.

Jednocześnie skutki realizacji postanowień planu będą podlegały bieżącemu monitoringowi odpowiednich służb ochrony środowiska, służb ochrony przyrody, organów administracji oraz organizacji ekologicznych. Bardzo ważna jest również postawa obywateli, którzy powinni reagować natychmiastową interwencją w przypadku stwierdzenia wystąpienia uciążliwości.

10. STRESZCZENIE W JĘZYKU NIESPECJALISTYCZNYM

Miejscowym planem zagospodarowania przestrzennego objęto obszar położony w centralnej części miasta Jelenia Góra, po wschodniej stronie ul. Wolności obejmujący teren dawnego urzędu skarbowego wraz z parkingiem i niewielkim stawem, o łącznej powierzchni ok. 0,8 ha. MPZP opracowywany jest na podstawie uchwały nr 482.XLIX.2022 Rady Miejskiej Jeleniej Góry z dnia 18 maja 2022 r. w sprawie przystąpienia do sporządzenia miejscowego planu zagospodarowania przestrzennego dla terenu przy ulicy Wolności w Jeleniej Górze. Celem zmiany planu było umożliwienie realizacji zabudowy mieszkaniowej wielorodzinnej w miejscu istniejącego tu dawniej urzędu skarbowego. W celu umożliwienia realizacji tych zamierzeń w listopadzie 2022 r. uchwalono zmianę suikzp dla tego terenu. W obowiązującym na analizowanym tu mpzp z 2012 r. wskazano tereny U – zabudowy usługowej, P – obiektów produkcyjnych oraz teren ZP – zieleni urządzonej.

W projekcie mpzp od strony ul. Wolności i w części północnej wskazano tereny zabudowy mieszkaniowej wielorodzinnej, a w części północno-zachodniej teren usług. W części południowej wskazano teren zieleni urządzonej ZP oraz teren wód powierzchniowych WS w miejscu istniejącego oczka wodnego. Analizowany teren jest już częściowo zabudowany (budynek i parking), a planowana funkcja zabudowy mieszkaniowej wielorodzinnej nie spowoduje wystąpienia znaczących negatywnych oddziaływań, albowiem zwykle tego typu zabudowa nie powoduje ponadnormatywnych emisji do środowiska. Zabudowa wielorodzinna i usługowa są immanentnym elementem zabudowy miejskiej i jako takie zwykle nie powodują znaczących oddziaływań.

Na analizowanym terenie nie występują zjawiska powodziowe, ani osuwiskowe, brak jest tu również obszarów i terenów górniczych oraz małoobszarowych form ochrony przyrody czy obiektów zabytkowych. W związku z ustaleniami planu, charakterem zaproponowanych przeznaczeń oraz charakterem terenów, które mają być poddane zmianom (tereny już zurbanizowane, brak cennych siedlisk przyrodniczych) nie przewiduje się wystąpienia znaczącego negatywnego oddziaływania na środowisko. Pozytywnym elementem projektu jest pozostawienie fragmentu parku w części południowej jako terenów ZP i WS, zgodnie ze stanem istniejącym.

Prognoza ma na celu określenie prawdopodobnych skutków realizacji ustaleń planu na poszczególne elementy środowiska w ich wzajemnym powiązaniu, w szczególności na ekosystemy, krajobraz, a także na ludzi, dobra materialne i dobra kultury. Została ona wykonana zgodnie z obowiązującymi przepisami prawa.

Analizowany teren położony jest w mieście Jelenia Góra, po wschodniej stronie ul. Wolności i obejmuje teren dawnego urzędu skarbowego wraz z parkingiem, komiścem samochodowym i niewielkim stawem. Powierzchnia terenu objętego zmianą mpzp wynosi 0,8 ha. W budowie geologicznej analizowanego obszaru udział biorą osady czwartorzędowe zalegające na starszych utworach karbońskich. Powierzchniowa budowa geologiczna jest przekształcona na skutek wieloletniej zabudowy terenu. Na analizowanym terenie w jego części południowej znajduje się niewielkie oczko wodne o powierzchni ok. 0,1 ha. Dawniej

prawdopodobnie stanowiło ono element stawów, które jeszcze pozostały na północny-wschód od analizowanego terenu. Wzdłuż południowej granicy terenu przebiega niewielki rów, obecnie mocno zaniedbany, który dawniej łączył teren stawów z oczkiem wodnym. Poza tymi dwoma obiektami brak tu innych wód powierzchniowych. Zgodnie z Mapą Hydrogeologiczną Polski na analizowanym terenie użytkowy poziom wodonośny występuje w utworach czwartorzędowych. Analizowany teren położony jest w obrębie płaskiego tarasu nadzalewowego rzeki Bóbr. Rzędne wynoszą tu ok. 335 – 336 m n.p.m. Teren jest przekształcony na skutek zabudowy terenu, znajduje się tu budynek dawnego urzędu skarbowego, parking, komis samochodowy oraz niewielkie oczko wodne. Położenie w obrębie dawnego tarasu nadzalewowego jest praktycznie niezauważalne na skutek wieloletniej urbanizacji. Na analizowanym terenie nie występują grunty rolne, ani leśne w rozumieniu ewidencji gruntów. W ewidencji gruntów wskazywane były tu tereny Bi - inne tereny zabudowane, natomiast teren oczka wodnego wskazano jako Ws - grunty pod wodami powierzchniowymi stojącymi. Na analizowanym obszarze nie występują złoża kopalin, obszary, ani tereny górnicze. Na analizowanym terenie wzdłuż ul. Wolności znajduje się budynek dawnego urzędu skarbowego oraz komis samochodowy, a na ich zapleczu parking. W części południowej znajduje się niewielkie oczko wodne otoczone drzewami, głównie klonami i dębami szypułkowymi. Generalnie na analizowanym obszarze nie stwierdzono stanowisk gatunków roślin chronionych ani szczególnie cennych siedlisk przyrodniczych, teren ma charakter miejski, jedynie nieco większą wartością charakteryzuje się oczko wodne wraz z zadrzewieniem, które, po pewnej renowacji, mogłoby pełnić funkcję zieleni urządzonej. Na analizowanym obszarze ani w jego pobliżu nie występują żadne formy ochrony przyrody w rozumieniu art. 6 ust. 1 pkt 1 - 9 ustawy z dnia 16 kwietnia o ochronie przyrody. Tereny te również nie były proponowane do objęcia ochroną. Analizowany teren znajduje się poza wyznaczonymi korytarzami ekologicznymi dla ssaków drapieżnych i kopytnych oraz dla ptaków. Nie wyznaczono tu również korytarzy ekologicznych w opracowaniach dotyczących całego kraju. Tereny te również nie pełnią funkcji lokalnych korytarzy ekologicznych, gdyż położone są pośród terenów zabudowanych i o charakterze miejskim. Na analizowanym terenie i w jego pobliżu, zwłaszcza od strony ul. Wolności występuje krajobraz miejski. Ze względu na fakt, że budynek i jego zaplecze nie jest obecnie użytkowany to nie prezentuje się dobrze, obiekt jest zaniedbany, w jego otoczeniu widoczne są śmieci, chwasty, grafitti na ścianach, fragmenty zniszczonego asfaltu. Obecnie więc walory krajobrazowe tego miejsca należy uznać za niskie, ale można spodziewać się, że po odrestaurowaniu będzie ono prezentowało się znacznie lepiej. Na analizowanym obszarze nie występują jakiegokolwiek zabytki, stanowiska archeologiczne, strefy ochrony konserwatorskiej czy obiekty o wartościach kulturowych.

Projekt planu nie wprowadza nowych terenów i sposobów zagospodarowania, które w sposób znaczący mogłyby pogorszyć jakość wód powierzchniowych, a w szczególności takich, które kolidowałyby z istniejącymi stawami czy ciekami, w sposób który powodowałby ich likwidację, istniejące tu oczko wodne pozostawiono w ramach terenów WS. Ewentualna zmiana przeznaczenia na zabudowę mieszkaniowo wielorodzinną i usługową wpłynie na zwiększenie ilości odprowadzanych ścieków, jednak jest to problem marginalny, biorąc

pod uwagę fakt niemal całkowitego skanalizowania miasta i analizowanego obszaru oraz niewielkie powierzchnie terenów przeznaczone do urbanizacji.

Projekt planu wprowadza możliwość realizacji zabudowy mieszkaniowej wielorodzinnej i usługowej oraz uzupełnienie zabudowy na terenach już zainwestowanych, generalnie będzie to dotyczyło wprowadzenia nowej zabudowy na utwardzone już parkingi oraz na teren komisum samochodowego. Budynek dawnego urzędu skarbowego będzie mógł zmienić swoje przeznaczenie, co jednak nie będzie miało wpływu na przyrodę. Wprowadzenie ustaleń zmiany planu nie spowoduje zmian stanu środowiska przyrodniczego, gdyż takowe występuje tu tylko w ograniczonym stopniu jako zieleń przydomowa i trawniki itp. Fragmentu parku i oczka wodnego w części południowo-wschodniej pozostawiono jako tereny ZP i WS, zgodnie ze stanem istniejącym, co będzie również skutecznym przeciwdziałaniem procesom urbanizacyjnym.

Na terenie objętym planem nie występują stanowiska roślin chronionych czy szczególnie cenne siedliska przyrodnicze, a realizacja planu nie przyczyni się do pogorszenia stanu środowiska przyrodniczego.

Na analizowanym terenie nie występują żadne formy ochrony przyrody w rozumieniu art. 6 ust. 1 pkt 1 - 9 ustawy z dnia 16 kwietnia 2004 r. o ochronie przyrody. Teren ten również nie był proponowany do objęcia ochroną, gdyż brak jest tu szczególnych wartości przyrodniczych.

Teren objęty planem nie pełni funkcji krajowych i regionalnych korytarzy ekologicznych dla ssaków drapieżnych i kopytnych oraz ptaków, gdyż położony jest pośród istniejącej zabudowy. Realizacja nowej zabudowy nie zmieni tego stanu rzeczy, tereny te nie będą w dalszym ciągu dostępne dla możliwości przemieszczania się zwierząt.

Nie przewiduje się znaczącego pogorszenia jakości klimatu akustycznego, ani jakości powietrza. Na analizowanym obszarze nie występują tereny zagrożone osuwaniem się mas ziemnych, ani narażone na niebezpieczeństwo powodzi.

Projekt planu nie wprowadza funkcji, które mogłyby potencjalnie transgranicznie oddziaływać na środowisko.

W projekcie miejscowego planu zagospodarowania przestrzennego zaproponowano szereg rozwiązań mających na celu zapobieganie i ograniczanie negatywnych oddziaływań na środowisko.

Na etapie oceny projektu planu nie wprowadzono konkretnych rozwiązań mających na celu analizę skutków realizacji oraz częstotliwości jej przeprowadzania, nie ustalono również prac kompensacyjnych, gdyż ustawodawca nie przewiduje wprowadzenia takich rozwiązań w projekcie miejscowego planu zagospodarowania przestrzennego.

Projekt planu nie wprowadza funkcji, które mogłyby wpłynąć na cele, przedmiot ochrony oraz integralność jakiegokolwiek obszaru Natura 2000 w związku z czym nie ma potrzeby wprowadzenia rozwiązań alternatywnych.

11. LITERATURA

Bilans zasobów kopalin i wód podziemnych w Polsce wg stanu 31.XII.2019 r. MŚ, PIG, Warszawa 2020 r.;

Centralna Baza Danych Geologicznych – strona internetowa PIG, <http://baza.pgi.gov.pl/>;

Infogeoskarb – strona internetowa PIG, <http://baza.pgi.gov.pl/>;

Kiełczawa J., Czerski M., Mapa Hydrogeologiczna Polski ark. Jelenia Góra, PIG, Warszawa, 1997 r.;

Kondracki J., 1998: Geografia regionalna Polski. WN PWN, Warszawa;

Matuszkiewicz W. [red], Potencjalna roślinność naturalna Polski – Mapa przeglądowa 1:300000 ark. 11, PAN, Warszawa, 1995;

Michniewicz M. i inni, Mapa Hydrogeologiczna Polski 1:200000, ark. Jelenia Góra, Wydawnictwa Geologiczne, 1980 r.;

Milewicz J. i inni., Mapa Geologiczna Polski w skali 1:200000 ark. Jelenia Góra, Wydawnictwa Geologiczne, Warszawa, 1979 r.;

Opracowanie ekofizjograficzne dla miasta Jelenia Góra, Pro-Forma, wrzesień 2015 r.;

Państwowa Służba Hydrogeologiczna – strona internetowa PIG, <http://www.psh.gov.pl/>;

Skrzypczyk L. [red], 2003: Mapa wstępnej waloryzacji Głównych Zbiorników Wód Podziemnych 1:800000, PIG, Warszawa;

Szałamacha M., Szczegółowa Mapa Geologiczna Sudetów w skali 1:25000, Ark. Jelenia Góra Zachód, Wydawnictwa Geologiczne, 1964 r.;

Studium uwarunkowań i kierunków zagospodarowania przestrzennego miasta Jelenia Góra - uchwała Nr 245.XXXIV.2016 Rady Miejskiej Jeleniej Góry z dnia 8 listopada 2016 r. w sprawie uchwalenia;

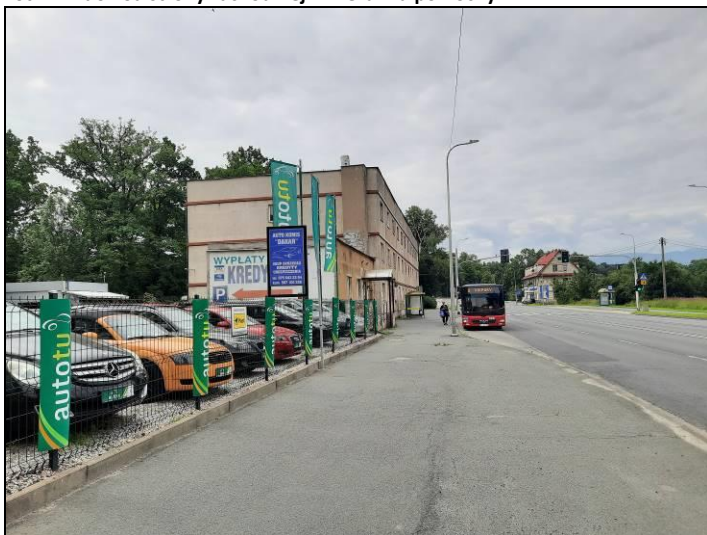
12. DOKUMENTACJA FOTOGRAFICZNA



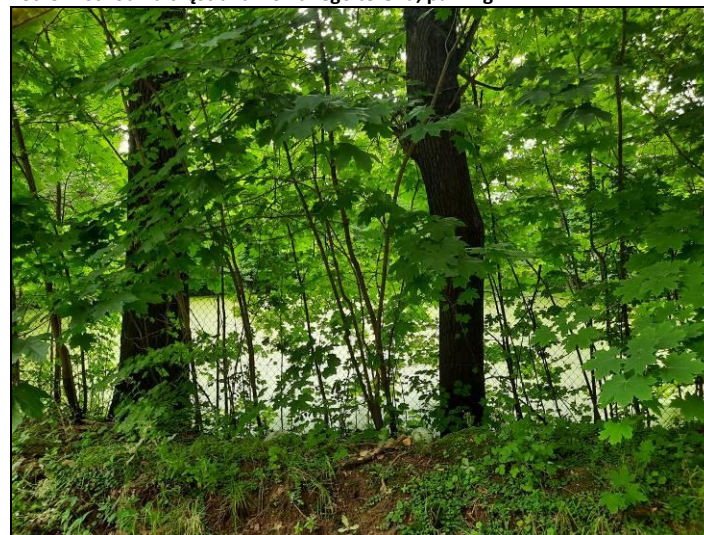
Fot. 1 Widok od strony zachodniej w kierunku północnym



Fot. 3 Wschodnia część analizowanego terenu, parking



Fot. 2 Widok od strony zachodniej w kierunku południowym



Fot. 4 Niewielkie oczko wodne w południowej części terenu