

**PROGNOZA ODDZIAŁYWANIA NA ŚRODOWISKO ZMIANY STUDIUM
UWARUNKOWAŃ I KIERUNKÓW ZAGOSPODAROWANIA
PRZESTRZENNEGO MIASTA JELENIA GÓRA DLA TERENU
POŁOŻONEGO PRZY UL. JANA III SOBIESKIEGO**

Inwestor:

**URZĄD MIASTA JELENIA GÓRA
Pl. Ratuszowy 58
58-500 Jelenia Góra**

Zakres prac:

PROGNOZA ODDZIAŁYWANIA NA ŚRODOWISKO

Zespół autorski:

mgr Tomasz Miłowski
mgr Łukasz Pomykoł

23 listopada 2022 r.,

aktualizacja 02.2023 r.

SPIS TREŚCI

1. WPROWADZENIE.....	4
1.1 CEL, ZAKRES PRACY, POWIĄZANIA Z INNYMI DOKUMENTAMI.....	4
1.2 METODY ZASTOSOWANE PRZY SPORZĄDZANIU PROGNOZY.....	5
1.3 CELE OCHRONY ŚRODOWISKA USTANOWIONE NA SZCZEBLU MIĘDZYNARODOWYM, WSPÓLNOTOWYM I KRAJOWYM, ISTOTNE Z PUNKTU WIDZENIA PROJEKTOWANEGO DOKUMENTU, ORAZ SPOSOBY, W JAKICH TE CELE I INNE PROBLEMY ŚRODOWISKA ZOSTAŁY UWZGLĘDNIONE PODCZAS OPRACOWYWANIA DOKUMENTU.....	6
1.4 USTALENIA I GŁÓWNE CELE PROJEKTU ZMIANY STUDIUM UWARUNKOWAŃ I KIERUNKÓW ZAGOSPODAROWANIA PRZESTRZENNEGO.....	6
2. CHARAKTERYSTYKA ŚRODOWISKA.....	9
2.1 POŁOŻENIE FIZYCZNO-GEOGRAFICZNE.....	9
2.2 BUDOWA GEOLOGICZNA.....	9
2.3 WODY POWIERZCHNIOWE.....	9
2.4 WODY PODZIEMNE.....	10
2.5 KLIMAT.....	10
2.6 POWIERZCHNIA ZIEMI.....	11
2.6.1 UKSZTAŁTOWANIE TERENU, ZAGROŻENIE OSUWISKOWE.....	11
2.6.2 GLEBY.....	12
2.7 ZASOBY NATURALNE.....	12
2.8 PRZYRODA OŻYWIONA.....	12
2.9 OBSZARY CHRONIONE NA PODSTAWIE USTAWY Z 16 KWIETNIA 2004 R. ORAZ KORYTARZE EKOLOGICZNE.....	13
2.10 KRAJOBRAZ.....	13
2.11 ZABYTKI I OBIEKTY O WARTOŚCIACH KULTUROWYCH.....	13
3. OCENA POTENCJALNYCH ZMIAN STANU ŚRODOWISKA PRZY BRAKU REALIZACJI USTALEŃ ZMIANY SUIKZP.....	14
4. ISTNIEJĄCE PROBLEMY OCHRONY ŚRODOWISKA ISTOTNE Z PUNKTU WIDZENIA REALIZACJI PROJEKTOWANEGO DOKUMENTU, W SZCZEGÓLNOŚCI DOTYCZĄCE OBSZARÓW PODLEGAJĄCYCH OCHRONIE NA PODSTAWIE USTAWY Z DNIA 16 KWIETNIA 2004 R. O OCHRONIE PRZYRODY.....	14
5. SKUTKI DLA ŚRODOWISKA WYNIKAJĄCE Z REALIZACJI USTALEŃ PLANU	13
6. PRZEWIDYWANE MOŻLIWOŚCI TRANSGRANICZNEGO ODDZIAŁYWANIA NA ŚRODOWISKO.....	19
7. ROZWIĄZANIA MAJĄCE NA CELU ZAPOBIEGANIE, OGRANICZANIE LUB KOMPENSACJE PRZYRODNICZĄ NEGATYWNYCH ODDZIAŁYWAŃ NA ŚRODOWISKO.....	19
8. MOŻLIWOŚCI ROZWIĄZAŃ ALTERNATYWNYCH DLA OBSZARU NATURA 2000.....	20
9. PROPOZYCJE DOTYCZĄCE PRZEWIDYWANYCH METOD ANALIZY SKUTKÓW REALIZACJI POSTANOWIEŃ PROJEKTOWANEGO SUIKZP ORAZ CZĘSTOTLIWOŚCI JEJ PRZEPROWADZANIA.....	20
10. STRESZCZENIE W JĘZYKU NIESPECJALISTYCZNYM.....	21
11. LITERATURA.....	25

12. DOKUMENTACJA FOTOGRAFICZNA.....25

Spis załączników

Rys. 1 Położenie geograficzne analizowanego terenu

Oświadczanie zgodnie z art. 51 ust. 2 pkt 1 lit. f ustawy z dnia 3 października 2008 r. o udostępnianiu informacji o środowisku i jego ochronie, udziale społeczeństwa w ochronie środowiska oraz o ocenach oddziaływania na środowisko (tj. Dz. U. z 2022 r. poz. 1029 ze zm.). Oświadczam, że ja, Tomasz Miłowski spełniam wymagania o których mowa w art. 74a ust. 2 pkt 1 i 2 ww. ustawy: w 2003 r. ukończyłem studia wyższe z dziedziny geologii oraz w 2011 r. studia podyplomowe z zakresu prawnych problemów górnictwa i ochrony środowiska. W latach 2005 – 2022 wykonałem lub brałem udział w wykonaniu kilkuset prognoz oddziaływania na środowisko, raportów oddziaływania na środowisko oraz innych opracowań dotyczących ochrony środowiska. Jestem świadomy odpowiedzialności karnej za złożenie fałszywego oświadczenia.

Tomasz Miłowski



1. WPROWADZENIE

1.1 CEL, ZAKRES PRACY, POWIĄZANIA Z INNYMI DOKUMENTAMI

Przedmiotem niniejszego opracowania jest prognoza oddziaływania na środowisko projektu zmiany studium uwarunkowań i kierunków zagospodarowania przestrzennego miasta Jelenia Góra w rejonie ul. Jana III Sobieskiego, zmiana została sporządzona w listopadzie 2022 r.

Obowiązek sporządzenia prognozy oddziaływania na środowisko projektu zmiany studium uwarunkowań i kierunków zagospodarowania przestrzennego wynika z przepisu art. 51 ust 1 ustawy z dnia 3 października 2008 r. o udostępnianiu informacji o środowisku i jego ochronie, udziale społeczeństwa w ochronie środowiska oraz o ocenach oddziaływania na środowisko (t.j. Dz. U. z 2022 r. poz. 1029 ze zm.).

Podstawowym celem prognozy jest wykazanie jak określone w studium kierunki polityki przestrzennej gminy wpłyną na środowisko i czy, a jeśli tak to w jakim stopniu, naruszą one zasady prawidłowej gospodarki zasobami naturalnymi. Ze względu na dużą złożoność zjawisk przyrodniczych, ograniczony zakres rozpoznania środowiska oraz ogólny charakter dokumentów planistycznych, ocena potencjalnych przekształceń środowiska wynikających z projektowanego przeznaczenia terenu ma formę prognozy. Przedmiotowy dokument nie rozstrzyga o słuszności realizacji zamierzeń inwestycyjnych przewidzianych nowymi ustaleniami studium (SUIKZP), a jedynie przedstawia prawdopodobne skutki jakie niesie za sobą ich realizacja względem poszczególnych komponentów środowiska w ich wzajemnym powiązaniu, w szczególności na ekosystemy, krajobraz, a także na ludzi, dobra materialne oraz dobra kultury. **Należy pamiętać, że konkretyzacja ustaleń studium nastąpi w miejscowych planach zagospodarowania przestrzennego, samo studium nie jest natomiast podstawą do wydania jakichkolwiek decyzji.**

Niniejsza prognoza została sporządzona w oparciu o wymogi wynikające z przepisu art. 51 ust 2 ustawy z dnia 3 października 2008 r. o udostępnianiu informacji o środowisku i jego ochronie, udziale społeczeństwa w ochronie środowiska oraz o ocenach oddziaływania na środowisko (t.j. Dz. U. z 2022 r. poz. 1029 ze zm.).

Zgodnie z wyżej wymienionym artykułem sporządzana prognoza:

a) zawiera

- ustalenia i główne cele projektu zmiany studium uwarunkowań i kierunków zagospodarowania przestrzennego fragmentu miasta Jelenia Góra oraz jego powiązania z innymi dokumentami,
- informacje o metodach zastosowanych przy sporządzaniu prognozy,
- informacje na temat przewidywanych możliwości transgranicznego oddziaływania na środowisko,
- propozycje dotyczące przewidywanych metod analizy skutków realizacji postanowień projektowanej zmiany suikzp oraz częstotliwości jej przeprowadzania,
- streszczenie sporządzone w języku niespecjalistycznym,

b) określa, analizuje i ocenia

- istniejący stan środowiska,
- potencjalne zmiany stanu środowiska przy braku realizacji postanowień projektowanego dokumentu,
- przewidywane znaczące oddziaływania na środowisko przy realizacji postanowień projektowanego dokumentu,
- istniejące problemy ochrony środowiska istotne z punktu widzenia realizacji projektowanego dokumentu,
- cele ochrony środowiska ustanowione na szczeblu międzynarodowym, wspólnotowym i krajowym istotne z punktu widzenia projektowanego dokumentu oraz sposoby w jakich te cele zostały uwzględnione,

c) przedstawia

- rozwiązania mające na celu zapobieganie, ograniczanie lub kompensację przyrodniczą negatywnych oddziaływań na środowisko,
- możliwości rozwiązań alternatywnych w odniesieniu do obszaru Natura 2000.

Projekt zmiany studium uwarunkowań i kierunków zagospodarowania przestrzennego dla miasta Jelenia Góra powiązany jest z następującymi dokumentami:

- Plan Zagospodarowania Przestrzennego Województwa Dolnośląskiego z 2020 r., przyjęty uchwałą nr XIX/482/20 Sejmiku Województwa Dolnośląskiego z dnia 16 czerwca 2020 r. (Dz. Urz. Woj. Dolnośl. z dnia z dnia 30 czerwca 2020 r. pod poz. 4036.);
- Uchwała Nr 245.XXXIV.2016 Rady Miejskiej Jeleniej Góry z dnia 8 listopada 2016 r. w sprawie uchwalenia studium uwarunkowań i kierunków zagospodarowania przestrzennego miasta Jelenia Góra;
- Uchwała Nr 262.XXVIII.2012 Rady Miejskiej Jeleniej Góry z dnia 9 lipca 2012 r. w sprawie uchwalenia miejscowego planu zagospodarowania przestrzennego dla jednostki Goduszyn w Jeleniej Górze.;
- Opracowanie ekofizjograficzne dla miasta Jelenia Góra, Pro-Forma, wrzesień 2015 r.;

1.2 METODY ZASTOSOWANE PRZY SPORZĄDZANIU PROGNOZY

W celu sporządzenia prognozy przeprowadzono następujące prace:

- zaznajomiono się z projektem zmiany studium uwarunkowań i kierunków zagospodarowania przestrzennego gminy, w tym z wnioskami do zmiany studium,
- zaznajomiono się z danymi fizjograficznymi oraz innymi dostępnymi opracowaniami sozologicznymi obejmującymi obszar objęty prognozą,
- dokonano oceny projektu zmiany suikzp w odniesieniu do obowiązujących aktów prawnych, w tym przepisów gminnych,

- przeprowadzono wizję obszaru objętego prognozą w maju 2022 r.,
- dokonano analizy czynników potencjalnie mogących przynieść negatywne skutki dla środowiska,

1.3 CELE OCHRONY ŚRODOWISKA USTANOWIONE NA SZCZEBLU MIĘDZYNARODOWYM, WSPÓLNOTOWYM I KRAJOWYM, ISTOTNE Z PUNKTU WIDZENIA PROJEKTOWANEGO DOKUMENTU, ORAZ SPOSOBY, W JAKICH TE CELE I INNE PROBLEMY ŚRODOWISKA ZOSTAŁY UWZGLĘDNIONE PODCZAS OPRACOWYWANIA DOKUMENTU

W projekcie zmiany studium uwarunkowań i kierunków zagospodarowania przestrzennego miasta Jelenia Góra powinny zostać uwzględnione priorytety w zakresie ochrony środowiska wynikające z dokumentów ustanowionych na szczeblu rządowym, samorządowym, porozumień międzynarodowych oraz projektów dokumentów i dyrektyw Unii Europejskiej.

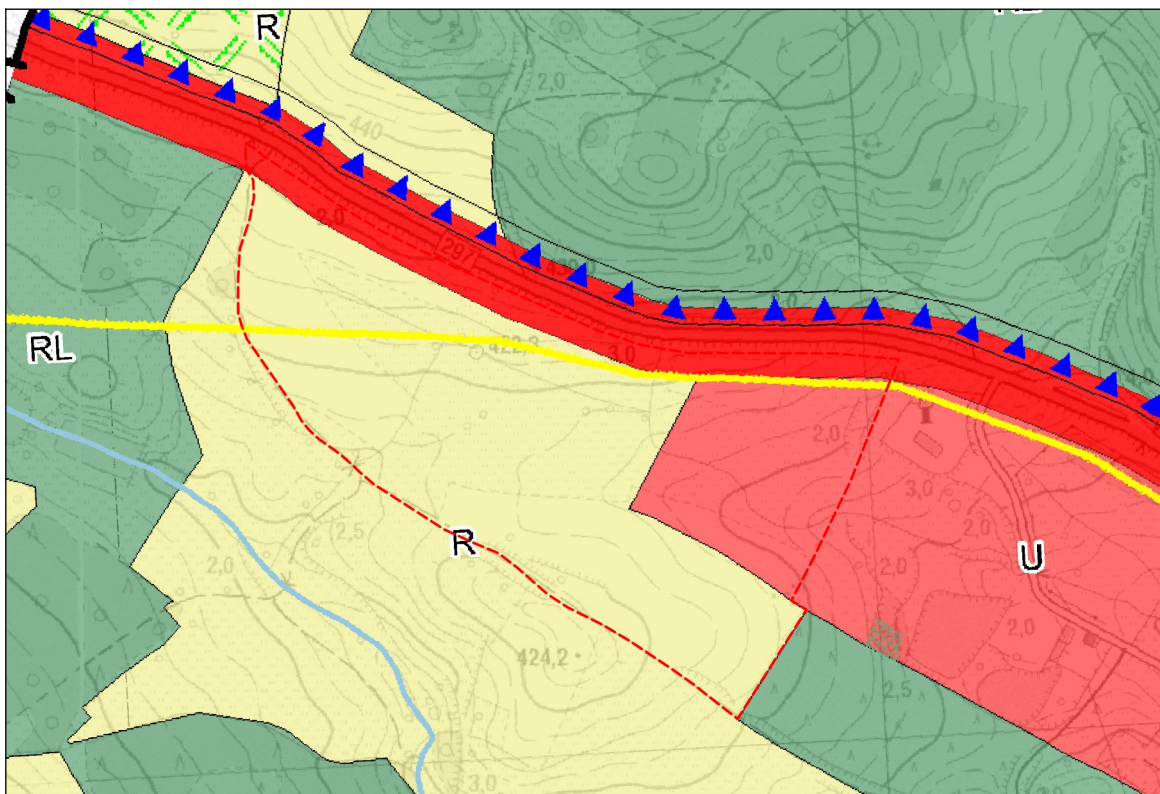
Poszczególne dyrektywy, międzynarodowe akty prawne zostały wdrożone do polskiego prawodawstwa i tym samym znalazły swoje odzwierciedlenie w projektowanym dokumencie. Projekt analizowanego dokumentu uwzględnia wytyczne i cele ochrony środowiska przyjęte w wyżej wymienionych dyrektywach i konwencjach, poprzez zamieszczenie zapisów dotyczących różnych aspektów środowiska, zwłaszcza w zakresie jego ochrony. Uzyskano w ten sposób wysoką zgodność z dokumentami planistycznymi różnego szczebla, co pozwala wnioskować, że związane z nimi cele będą osiągnięte również przez ustalenia funkcjonalne wynikające z projektu zmiany suikzp. Zostało utrzymane założenie strategiczne dokumentów wszystkich poziomów, że celem generalnym rozwoju jest rozwój zrównoważony, przez który należy rozumieć zrównoważony udział wszystkich istotnych czynników ekologicznych, gospodarczych i społecznych.

1.4 USTALENIA I GŁÓWNE CELE PROJEKTU ZMIANY STUDIUM UWARUNKOWAŃ I KIERUNKÓW ZAGOSPODAROWANIA PRZESTRZENNEGO

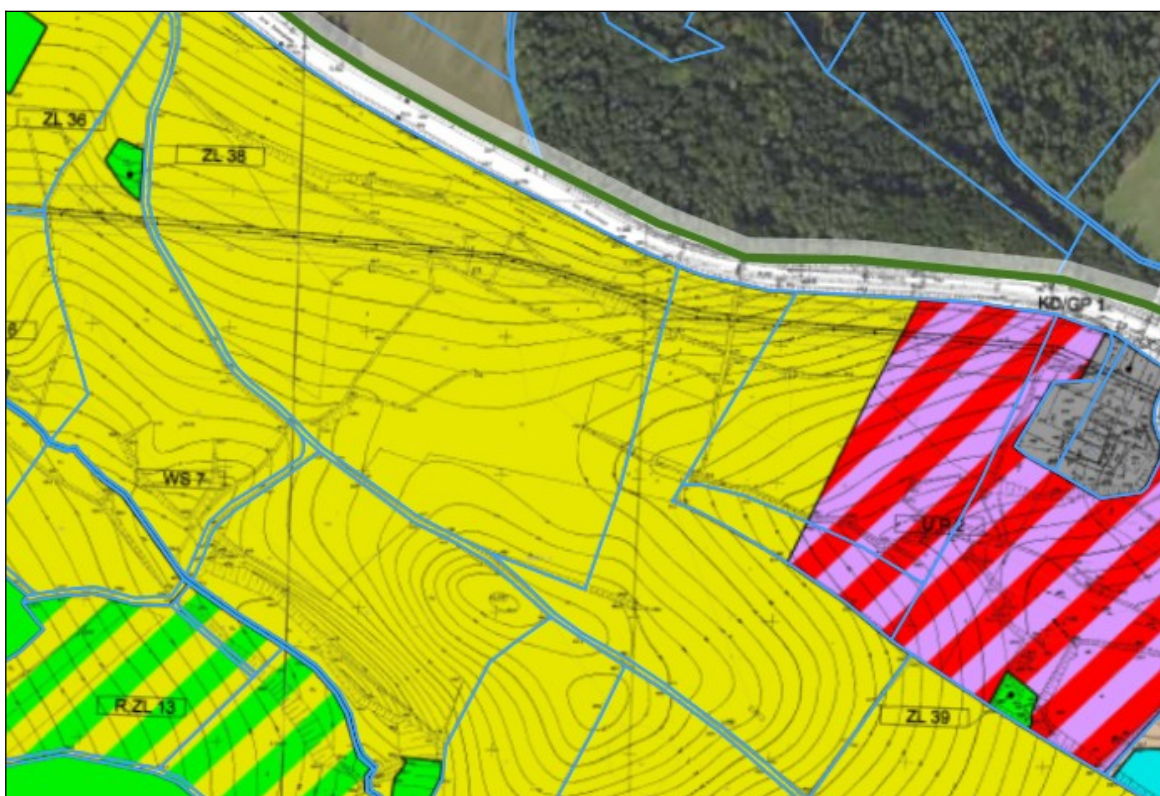
Zgodnie z uchwałą intencyjną (uchwała nr 404.XLIII.2021 Rady Miejskiej Jeleniej Góry z dnia 17 listopada 2021 r. w sprawie przystąpienia do sporządzenia zmiany studium uwarunkowań i kierunków zagospodarowania przestrzennego miasta Jelenia Góra) obszar objęty zmianą studium położony jest po południowej stronie drogi krajowej nr 30 (Jelenia Góra – Zgorzelec) i po zachodniej stronie stacji paliw. W przeważającej mierze obszar ten użytkowany jest rolniczo, choć miejscami jest on też odłogowany i rosną tu zakrzewienia i zadrzewienia wyrosłe na skutek naturalnej sukcesji. W obecnie obowiązującym suikzp wskazano tu tereny usługowe U w części wschodniej oraz tereny rolne R na pozostałym obszarze. Projekt zmiany studium wprowadza tereny przemysłowe o symbolu P(z4) w całej części północnej i centralnej obszaru. Na analizowanym terenie obowiązuje obecnie mpzp z 2012 r., gdzie podobnie jak w suikzp w części wschodniej ustalono tereny usługowo-produkcyjne, a na pozostałym terenie przeznaczeniem są grunty rolne, zgodnie ze stanem faktycznym. W wyniku zmiany suikzp, a dalej zmiany mpzp dla tego terenu, zaistnieje możliwość realizacji na tym terenie obiektów produkcyjnych usługowych, a więc poszerzenia zagospodarowania, które już jest obecne na wschód od analizowanego terenu.

Dla zachowania czytelności dokumentu, dla obszaru objętego zmianą została wydzielona nowa jednostka funkcjonalna, tożsama z istniejącymi, oznaczona dodatkowo literą „(z)” i cyfrą „4”. Dla jednostki tej zostały określone warunki i zasady zagospodarowania terenu. Wprowadzone w dokumencie zmiany (w stosunku do obowiązującego obecnie dokumentu) zostały wyróżnione kolorem.

W projekcie studium uwzględniono również szereg uwarunkowań, m.in. występowanie złóż kopalin, obszarów i terenów górniczych, form ochrony przyrody, terenów cennych pod względem przyrodniczym proponowanych do objęcia ochroną, obiektów o charakterze zabytkowym, infrastruktury technicznej itp. Te uwarunkowania i ustalenia były formułowane już w poprzednich edycjach suikzp i dotyczą nie tylko analizowanego niewielkiego fragmentu, ale i całego miasta. W przypadku realizacji projektu mpzp dla zmienionego fragmentu należało będzie brać pod uwagę wszystkie ustalenia suikzp, co pozwoli zapewnić właściwe, zgodne z zasadami zrównoważonego rozwoju, zagospodarowanie poszczególnych terenów np. odpowiednie uwzględnienie istniejących tu rowów melioracyjnych (ich zachowanie lub przebudowę). Należy również zwrócić wskazać, że planowana funkcja zabudowy przemysłowej nie spowoduje wystąpienia znaczących negatywnych oddziaływań, albowiem zwykle tego typu zabudowa nie powoduje ponadnormatywnych emisji do środowiska. Na analizowanym terenie nie występują jakiegokolwiek cenne siedliska przyrodnicze, ani stanowiska szczególnie rzadkich gatunków chronionych, nie przewiduje się więc wystąpienia znaczącego oddziaływania na środowisko. Obowiązujące suikzp i mpzp przedstawiono na rysunkach poniżej.



Fot. 1 Obowiązujący na analizowanym terenie suikzpz



Fot. 2 Obowiązujący na analizowanym terenie mpzpz

2. CHARAKTERYSTYKA ŚRODOWISKA

2.1 POŁOŻENIE FIZYCZNO-GEOGRAFICZNE

Analizowany teren położony jest w północno-zachodniej części miasta Jelenia Góra, po południowej stronie ul. Jana III Sobieskiego. Powierzchnia terenu objętego zmianą suikzyp wynosi 16,9 ha.

Według podziału na jednostki fizyczno-geograficzne J. Kondrackiego¹ analizowany teren znajduje się w prowincji Masyw Czeski (33), w podprowincji Sudety z Przedgórzem Sudeckim (332), w makroregionie Sudety Zachodnie (332.3), w mezoregionie Kotlina Jeleniogórska (332.36).

2.2 BUDOWA GEOLOGICZNA

Analizowany teren położony jest, jak i pozostała duża część miasta w obrębie Kotliny Jeleniogórskiej. W podłożu² występują tu rozległe powierzchnie gnejsów stojowoczkowe, średnio i gruboziarnistych, miejscami z gnejsami drobnoziarnistymi z plastrowatymi skupieniami biotyту i porofiroblastami skaleni przynależących do tzw. Metamorfiku Izerskiego z serią Kowar, które formowały tę część Sudetów w okresie młodszego proterozoiku. Bezpośrednio na powierzchni³, zgodnie ze Szczegółową Mapą Geologiczną Polski ark. Jelenia Góra Zachód w części południowo-zachodniej obszaru odślaniają się opisane powyżej gnejsy proterozoiczne. Na pozostałym obszarze występują gliny zwałowe g^gQ_p ³ deponowane w okresie Zlodowacenia Środkowopolskiego oraz osady deluwialne d^dQ . W dolince ciekę występują osady rzeczne fQh .

2.3 WODY POWIERZCHNIOWE

Wody powierzchniowe płynące i stojące

Na analizowanym terenie znajduje się kilka rowów melioracyjnych, które ze względu na ukształtowanie terenu odprowadzają wody w kierunku wschodnim do rzeki Kamiennej (ok. 2 km na wschód od analizowanego terenu) i do Rakownicy (ok. 150 m na południe od analizowanego terenu). Poza tymi kilkoma rowami nie znajdują się tu jakiegokolwiek cieki, lub zbiorniki wód powierzchniowych.

Zagrożenie powodziowe

Na analizowanym terenie nie występują obszary szczególnego zagrożenia powodzią, ani tereny predystynowane do wystąpienia podtopień.

Ujęcia wód powierzchniowych

Na analizowanym terenie nie występują ujęcia wód powierzchniowych dla których ustanowiono by strefy ochrony bezpośredniej lub pośredniej.

Podział na jednolite części wód powierzchniowych (JCWP)

¹ Kondracki J., Geografia Regionalna Polski, PWN, Warszawa 2001;

² Milewicz J. i inni., Mapa Geologiczna Polski w skali 1:200000 ark. Jelenia Góra, Wydawnictwa Geologiczne, Warszawa, 1979 r.;

³ Szałamacha M., Szczegółowa Mapa Geologiczna Sudetów w skali 1:25000, Ark. Jelenia Góra Zachód, Wydawnictwa Geologiczne, 1964 r.;

Na analizowanym terenie nie występują jakiegokolwiek cieków wydzielone jako JCWP, znajduje się natomiast w zlewni JCWP Kamienna od Małej Kamiennej do Bobru PLRW6000816299.

2.4 WODY PODZIEMNE

Regionalizacja Hydrogeologiczna

Według Mapy Hydrogeologicznej w skali 1:200000 ark. Jelenia Góra⁴ analizowany teren położony jest w Regionie Sudeckim XXVI, w podregionie Izersko-Karkonoskim XXVI3. Główne poziomy użytkowe mogą tu występować w utworach paleozoiczno-prekambryjskich, trzeciorzędowych i czwartorzędowych.

Użytkowe poziomy wodonośne

Według Mapy Hydrogeologicznej Polski ark. Jelenia Góra⁵ na analizowanym terenie w profilu hydrogeologicznym występuje paleozoiczno-proterozyczne piętro wodonośne. W obrębie tego piętra wydzielono jednostkę hydrogeologiczną **1aPz(Pt)I**. W jednostce tej stopień zagrożenia wód jest wysoki, a potencjalna wydajność studni wierconej wynosi 2 do 5 m³/h. Na całym analizowanym obszarze jakość wód jest średnia, wymagają one prostego uzdatniania.

Główne zbiorniki wód podziemnych

Według Mapy wstępnej waloryzacji głównych zbiorników wód podziemnych (Skrzypczak [red], 2003) oraz materiałów Państwowej Służby Hydrogeologicznej na analizowanym terenie nie występują główne zbiorniki wód podziemnych.

Jednolite części wód podziemnych

Analizowany teren znajduje się w jednolitej części wód podziemnych nr PLGW6000107.

Ujęcia wód podziemnych

Na analizowanym terenie nie występują ujęcia wód podziemnych dla których ustanowiono by strefy ochrony bezpośredniej lub pośredniej.

2.5 KLIMAT

Warunki klimatyczne Jeleniej Góry determinowane są w ogólnym zarysie przez dwa czynniki: geograficzny wynikający z lokalizacji obszaru opracowania w środkowej Europie i położenia miasta u podnóża bariery orograficznej Karkonoszy, oraz czynnik cyrkulacyjny związany z ruchami morskimi, arktycznymi i kontynentalnymi mas powietrza. Średnia roczna temperatura powietrza w Jeleniej Górze (342 m n.p.m) wynosi 7,6°C.⁶ Wraz ze wzrostem wysokości nad poziom morza średnia roczna temperatura powietrza obniża się w profilu wysokościowym Sudetów przeciętnie o 0,54°C/100 m. W przebiegu rocznym temperatury powietrza, według średnich miesięcznych, w Kotlinie Jeleniogórskiej maksimum przypada w lipcu (17,3°C), a minimum w styczniu (-1,8°C). Jednak w niektórych latach najcieplejszym

⁴ Michniewicz M. i inni, Mapa Hydrogeologiczna Polski 1:200000, ark. Jelenia Góra, Wydawnictwa Geologiczne, 1980 r.;

⁵ Kiełczawa J., Czerski M., Mapa Hydrogeologiczna Polski ark. Jelenia Góra, PIG, Warszawa, 1997 r.;

⁶ Opracowanie ekofizjograficzne dla miasta Jelenia Góra, Pro-Forma, wrzesień 2015 r.;

miesiącem może być czerwiec lub sierpień, a najniższe temperatury mogą wystąpić w lutym lub grudniu. Na obszarze Kotliny Jeleniogórskiej, w przebiegu rocznym opadów atmosferycznych wyraźnie zaznacza się maksimum letnie i minimum zimowe. Około 40% sumy rocznej opadów przypada na sezon letni, od czerwca do sierpnia. Najniższe opady występują zazwyczaj w styczniu lub lutym, a najwyższe w lipcu. Obserwuje się duże różnice pomiędzy miesięcznymi i rocznymi sumami opadów w poszczególnych latach. Sumy roczne mogą być nawet o 40–50% większe lub mniejsze od średniej wieloletniej. Mała stabilność sum opadów atmosferycznych jest charakterystyczną cechą klimatu całej Polski. Najczęstsze kierunki wiatrów pokrywają się z osiami dolin rzecznych lub przełęczy.

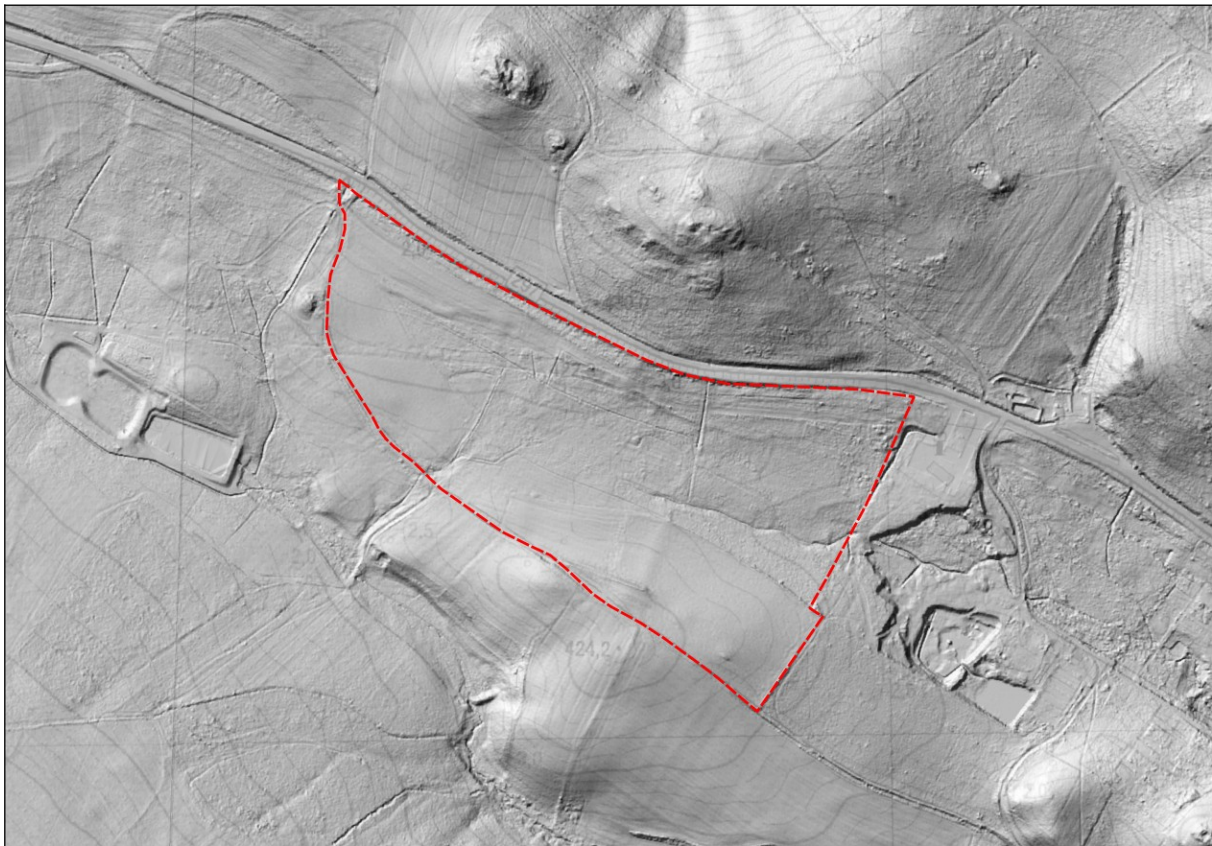
Według średniej rocznej częstości występowania kierunków wiatru z okresu 1994-2003 dominującym jest kierunek zachodni (17%), znaczny udział przypada też na kierunek północno - zachodni (14,9%). Wiatr z sektora południowego (SE, S, SW) stwarza potencjalne warunki do powstawania zjawisk fenowych, które należą do kategorii lokalnych systemów cyrkulacji orograficznej i bezpośrednio związany jest z Masywem Karkonoszy.

2.6 POWIERZCHNIA ZIEMI

2.6.1 UKSZTAŁTOWANIE TERENU, ZAGROŻENIE OSUWISKOWE

Ukształtowanie terenu

Analizowany teren jest położony w obrębie stosunkowo płaskiego płaskowyżu związanego z występującymi w podłożu skałami metamorfiku izerskiego. Analizowany teren stanowi rodzaj wklęsłej niecki pomiędzy dwoma wzniesieniami, jednym na północ od drogi, a drugim w części południowo-wschodniej analizowanego terenu. Rzędne wzgórze w części południowo-wschodniej wynoszą ok. 424 m n.p.m., rzędne w rejonie drogi ok. 427 m n.p.m. W części centralnej rzędne wynoszą ok. 415 – 417 m n.p.m., zaś w części wschodniej, w miejscu gdzie ciek opuszcza analizowany teren ok. 410 m n.p.m. Generalnie powierzchnia terenu obniża się w kierunku wschodnim. Na analizowanym terenie nie występują znaczące formy morfologiczne tak pochodzenia naturalnego, jak i antropogenicznego.



Rysunek 3 Ukształtowanie analizowanego terenu na podstawie Numerycznego Modelu Terenu

Zjawiska osuwiskowe

Na podstawie danych Systemu Ochrony Przeciwosuwiskowej PIG oraz suikzpj miasta Jelenia Góra na analizowanych terenach nie odnotowano obszarów, na których stwierdzono by osuwiska lub zagrożonych występowaniem ruchów masowych ziemi.

2.6.2 GLEBY I ROLNICZA PRZESTRZEŃ PRODUKCYJNA

Na analizowanym występują grunty rolne zaliczone do gruntów ornych klasy RIVa i RV, łąk klasy 1IV i 1V oraz pastwisk klasy PsIV i PsV w rozumieniu ewidencji gruntów. W części północnej i północno-wschodniej gleby są od lat odłogowane i porastają roślinnością rolną i zadrzewieniami, natomiast w części południowej i południowo-zachodniej pozostają w użytkowaniu rolniczym.

2.7 ZASOBY NATURALNE

Na analizowanym obszarze nie występują udokumentowane złoża kopalin, obszary, ani tereny górnicze.

2.8 PRZYRODA OŻYWIONA

Analizowane tereny mają charakter rolny, choć częściowo nieużytkowany i od lat odłogowany. W części północnej i północno-wschodniej gleby są od lat odłogowane i porastają roślinnością rolną i zadrzewieniami, natomiast w części południowej i południowo-zachodniej pozostają w użytkowaniu rolniczym. Zadrzewienia złożone

są z podrostu brzoź, topoli osiki, klonów, wierzb itp. gatunków, które porastają ten teren na skutek naturalnej sukcesji.

Na analizowanym terenie brak jest szczególnych wartości przyrodniczych, cennych siedlisk przyrodniczych czy stanowisk gatunków szczególnie rzadkich.

2.9 OBSZARY CHRONIONE NA PODSTAWIE USTAWY Z 16 KWIETNIA 2004 R. ORAZ KORYTARZE EKOLOGICZNE

Analizowany teren położony jest w obrębie otuliny Parku Krajobrazowego Dolina Bobru. Poza położeniem w otulinie tego parku nie występują żadne inne formy ochrony przyrody w rozumieniu art. 6 ust. 1 pkt 1 - 9 ustawy z dnia 16 kwietnia o ochronie przyrody (t.j. Dz. U. z 2022 r. poz. 916 ze zm.). Tereny te również nie były proponowane do objęcia ochroną, gdyż brak jest tu szczególnie cennych siedlisk przyrodniczych.

Dla terenu Parku Krajobrazowego Doliny Bobru obowiązuje obecnie Uchwała Nr LX/1083/10 Sejmiku Województwa Dolnośląskiego z dnia 30 września 2010 r. w sprawie Parku Krajobrazowego Doliny Bobru oraz Rozporządzenie Województwa Dolnośląskiego z dnia 23 marca 2001 r. w sprawie ustanowienia planu ochrony Parku Krajobrazowego Doliny Bobru i jego otuliny nie precyzują one jednak jakichś szczególnych obostrzeń jeśli idzie o analizowany teren. Ustalenia rozporządzenia oraz planu ochrony skupiają się na najcenniejszych obiektach parku, które tu jednak nie występują.

Analizowany teren znajduje się poza korytarzami ekologicznymi wyznaczonymi w opracowaniach dotyczących całego kraju,⁷ natomiast korytarz ekologiczny GKZ-5B Sudety – Bory Dolnośląskie (wschodni) został wyznaczony w odległości ok. 300 metrów na zachód od analizowanego terenu. Obecnie na analizowanym terenie oraz w jego pobliżu występują tereny rolne i zadrzewienia, zwierzęta mają więc pełną możliwość przemieszczania się.

2.10 KRAJOBRAZ

Na analizowanym terenie i w jego pobliżu występuje krajobraz rolniczy pól wielkoobszarowych, który uzupełniony jest licznymi zadrzewieniami powstałymi na skutek naturalnej sukcesji gruntów odłogowanych. Krajobraz analizowanego terenu jest widoczny z drogi krajowej nr 30, jednak miejscami dość gęsta ściana zadrzewień uniemożliwia dalsze wglądy krajobrazowe. W dalszej perspektywie pozytywnym aspektem krajobrazowym jest faliste ukształtowanie terenu z widokiem na linię wzgórz na południe od analizowanego terenu. Na analizowanym terenie dominuje harmonijny krajobraz rolniczy, brak jest tu elementów szczególnie dysharmonizujących krajobraz.

2.11 ZABYTKI I OBIEKTY O WARTOŚCIACH KULTUROWYCH

Na analizowanym obszarze nie występują jakiegokolwiek zabytki, stanowiska archeologiczne, strefy ochrony konserwatorskiej czy obiekty o wartościach kulturowych.

⁷ Jędrzejewski W., Nowak S., Stachura K., Skierczyński M., Mysłajek R. W., Niedziałkowski K., Jędrzejewska B., Wójcik J. M., Zalewska H., Pilot M., Górny M., Kurek R.T., Ślusarczyk R. Projekt korytarzy ekologicznych łączących Europejską Sieć Natura 2000 w Polsce. Zakład Badania Ssaków PAN, Białowieża 2011 r.

3. OCENA POTENCJALNYCH ZMIAN STANU ŚRODOWISKA PRZY BRAKU REALIZACJI USTALEŃ ZMIANY SUIKZP

W obecnie obowiązującym suikzp wskazano tu tereny usługowe U w części wschodniej oraz tereny rolne R na pozostałym obszarze. Projekt zmiany studium wprowadza tereny przemysłowe o symbolu P(z4) w całej części północnej i centralnej obszaru. Na analizowanym terenie obowiązuje obecnie mpzp z 2012 r., gdzie podobnie jak w suikzp w części wschodniej ustalono tereny usługowo-produkcyjne, a na pozostałym terenie przeznaczeniem są grunty rolne, zgodnie ze stanem faktycznym. Jeżeli nie nastąpiłaby zmiana suikzp możliwa byłaby zabudowa wschodniej części terenu zgodnie z obowiązującym tu mpzp z 2012 r., natomiast część zachodnia i centralna pozostałaby w użytkowaniu rolniczym.

4. ISTNIEJĄCE PROBLEMY OCHRONY ŚRODOWISKA ISTOTNE Z PUNKTU WIDZENIA REALIZACJI PROJEKTOWANEGO DOKUMENTU, W SZCZEGÓLNOŚCI DOTYCZĄCE OBSZARÓW PODLEGAJĄCYCH OCHRONIE NA PODSTAWIE USTAWY Z DNIA 16 KWIETNIA 2004 R. O OCHRONIE PRZYRODY

Na analizowanym terenie nie stwierdza się występowania szczególnych problemów ochrony środowiska związanych z obowiązującymi obszarowymi formami ochrony przyrody. Brak było propozycji objęcia ochroną tego terenu np. małoobszarowymi formami ochrony przyrody, gdyż brak jest tu szczególnie cennych wartości przyrodniczych. Nie stwierdza się na analizowanym obszarze innych problemów ochrony środowiska.

5. SKUTKI DLA ŚRODOWISKA WYNIKAJĄCE Z REALIZACJI USTALEŃ ZMIANY SUIKZP

Teren objęty projektem zmiany studium znajduje się w znacznym oddaleniu od obszarów Natura 2000, w związku z czym nie przewiduje się wystąpienia oddziaływania na jakikolwiek obszar Natura 2000. Jednocześnie realizacja ustaleń zawartych w projekcie zmiany suikzp dotyczących nowych obiektów nie będzie powodowała wystąpienia oddziaływań o charakterze znaczącym. W projekcie studium uwarunkowań i kierunków zagospodarowania przestrzennego zawarto szereg rozwiązań mających na celu ograniczenie, minimalizowanie oraz kompensację negatywnych oddziaływań. Będą one musiały zostać wzięte pod uwagę przy konstruowaniu projektu miejscowego planu zagospodarowania przestrzennego, jak np. wskaźniki powierzchni biologicznie czynnej czy ustalenia dotyczące ochrony przyrody. Omówienie rodzajów poszczególnych oddziaływań zostało zawarte w rozdziałach 5.1 – 5-11.

5.1 WPŁYW NA WODY POWIERZCHNIOWE

Na analizowanym terenie znajdują się niewielkie rowy melioracyjne, których zadaniem jest jego odwadnianie. W przypadku realizacji usług na tym terenie rowy te mogłyby zostać zasypane. Projekt studium jednak w części tekstowej umożliwia pozostawienie czy wydzielenie rowów na etapie mpzp jeśli okaże się to konieczne. Ewentualna realizacja zabudowy usługowej wpłynie na zwiększenie ilości odprowadzanych ścieków, jednak jest to problem marginalny, biorąc pod uwagę fakt niemal całkowitego skanalizowania miasta Jelenia Góra i możliwość skanalizowania analizowanego obszaru oraz niewielkie powierzchnie terenów przeznaczone do urbanizacji.

W związku z wprowadzeniem szczegółowych zasad ochrony wód powierzchniowych oraz braku zagrożenia dla wód płynących i stojących nie przewiduje się zagrożenia dla tego komponentu środowiska.

5.2 WPŁYW NA WODY PODZIEMNE

Na analizowanym terenie występują użytkowe poziomy wodonośne w utworach proterozoicznych, nie wyznaczono tu jednak głównych zbiorników wód podziemnych. Nie przewiduje się szczególnego zagrożenia wód podziemnych. Powstanie nowej zabudowy z niedostatecznie rozwiązany systemem odprowadzania ścieków może wpłynąć na stan wód podziemnych. Dla ochrony wód podziemnych ważne będą więc ustalenia przedstawione w zakresie gospodarki ściekowej w rozdziale 5.1.

5.3 WPŁYW NA KLIMAT

W szerszej skali realizacja ustaleń planu nie będzie miała wpływu na klimat miasta jako całości, gdyż wprowadzone mają tu zostać tereny usług, które zwykle nie powodują znaczących emisji zanieczyszczeń. Natomiast niewielkiej zmianie może ulec istniejący tu lokalny topoklimat rolniczo-leśny na topoklimat terenów zabudowanych. Ponieważ jednak w pobliżu dominują rozległe tereny leśne i rolnicze, zmiana ta będzie nieznaczna i będzie dotyczyła tylko tego niewielkiego terenu. Oddziaływanie topoklimatu rolnego i leśnego będzie ciągle zauważalne.

5.4 POWIERZCHNIA ZIEMI

5.4.1 WPŁYW NA UKSZTAŁTOWANIE TERENU

Projekt suikzp zakłada zmianę przeznaczenia rolnego na zabudowę przemysłową, nie należy więc spodziewać się znaczących przekształceń w ujęciu ogólnym bowiem projekt zmiany suikzp nie przewiduje wielkoskalowych przedsięwzięć, takich jak drogi, składowiska odpadów, eksploatacja kopalni czy inne obiekty, których budowa związana jest z przemieszczaniem znaczącej ilości mas ziemnych. Zmiany powierzchni ziemi należy uznać za nieuniknione, towarzyszące wprowadzeniu każdego typu inwestycji, jednak nie powodujące znaczących przekształceń.

5.4.2 WPŁYW NA GLEBY

Na analizowanym terenie występują gleby rolnicze pozostające w uprawie jako grunty orne. Realizacja terenów produkcyjnych spowoduje zmianę przeznaczenia tego terenu i zanik rolnictwa w części północnej i centralnej, jednak rozległe powierzchnie rolne i leśne pozostaną wolne od zabudowy w otoczeniu analizowanego obszaru. W świetle obowiązującego prawa zgodnie z ustawą z dnia 3 lutego 1995 r. o ochronie gruntów rolnych i leśnych (t.j. Dz. U. z 2022 r. poz. 2409) przekształcenie gleb klasy I - III na cele nierolnicze w miejscowym planie zagospodarowania przestrzennego na obszarze miast nie wymaga zgody odpowiedniego organu, jednak gleby klasy I – III tu nie występują. Na skutek ustaleń projektu suikzp nie następuje również konieczność przekształcania gruntów leśnych na cele nieleśne, gdyż gleby takie na analizowanym terenie także nie występują. Reasumując w związku z realizacją ustaleń zmiany suikzp rolnictwo i gleby na analizowanym terenie przestaną w dużej mierze istnieć.

5.5 WPŁYW NA ZASOBY NATURALNE

Na analizowanym terenie nie występują udokumentowane złoża kopalin, obszary i tereny górnicze. Nie przewiduje się zagrożenia tego elementu środowiska.

5.6 WPŁYW NA PRZYRODĘ OŻYWIONĄ

Projekt zmiany suikzpu wprowadza możliwość realizacji zabudowy produkcyjnej i usługowej w części północnej i centralnej analizowanego terenu. Na analizowanym terenie nie występują wartościowe siedliska przyrodnicze lub stanowiska rzadkich gatunków, które narażone byłyby na dewastację w wyniku realizacji zabudowy. Zajęte przez zabudowę lub innego rodzaju formę związaną z zabudową produkcyjną/usługową będą grunty orne oraz zadrzewienia topolowe, brzoźowe i klonowe rosnące tu na skutek naturalnej sukcesji związanej z wieloletnim odłogowaniem gruntów rolnych. Realizacja zabudowy nie wpłynie na ograniczenie wartości przyrodniczych, gdyż rozległe tereny rolne i leśne pozostaną wolne od zabudowy w bliższym i dalszym sąsiedztwie analizowanego terenu.

Reasumując na terenie objętym zmianą suikzpu nie występują stanowiska roślin chronionych czy szczególnie cenne siedliska przyrodnicze, a realizacja ustaleń studium nie przyczyni się do znaczącego pogorszenia stanu środowiska przyrodniczego.

5.7 WPŁYW NA OBSZARY CHRONIONE NA PODSTAWIE USTAWY Z 16 KWIECIA 2004 O OCHRONIE PRZYRODY I NA KORYTARZE EKOLOGICZNE

Analizowany teren położony jest w obrębie otuliny Parku Krajobrazowego Dolina Bobru. Poza położeniem w otulinie tego parku nie występują żadne inne formy ochrony przyrody w rozumieniu art. 6 ust. 1 pkt 1 - 9 ustawy z dnia 16 kwietnia o ochronie przyrody (t.j. Dz. U. z 2022 r. poz. 916). Tereny te również nie były proponowane do objęcia ochroną, gdyż brak jest tu szczególnie cennych siedlisk przyrodniczych.

Dla terenu Parku Krajobrazowego Doliny Bobru obowiązuje obecnie Uchwała Nr LX/1083/10 Sejmiku Województwa Dolnośląskiego z dnia 30 września 2010 r. w sprawie Parku Krajobrazowego Doliny Bobru oraz Rozporządzenie Województwa Dolnośląskiego z dnia 23 marca 2001 r. w sprawie ustanowienia planu ochrony Parku Krajobrazowego Doliny Bobru i jego otuliny nie precyzują one jednak jakichś szczególnych obostrzeń jeśli idzie o analizowany teren. Ustalenia rozporządzenia oraz planu ochrony skupiają się na najcenniejszych obiektach parku, które tu nie występują. W związku z realizacją na tym terenie zabudowy usługowej nie przewiduje się wystąpienia znaczących oddziaływań, gdyż nie występują tu cenne siedliska przyrodnicze, kluczowe dla ochrony parku.

Analizowany teren znajduje się poza korytarzami ekologicznymi wyznaczonymi w opracowaniach dotyczących całego kraju,⁸ natomiast korytarz ekologiczny GKZ-5B Sudety – Bory Dolnośląskie (wschodni) został wyznaczony w odległości ok. 300 metrów na zachód od analizowanego terenu. Obecnie na analizowanym terenie oraz w jego pobliżu występują tereny rolne i zadrzewienia, zwierzęta mają więc pełną możliwość przemieszczania się. Po realizacji zabudowy ta sytuacja nie zmieni się, gdyż w bliższym i dalszym otoczeniu

⁸ Jędrzejewski W., Nowak S., Stachura K., Skierczyński M., Mysłajek R. W., Niedziałkowski K., Jędrzejewska B., Wójcik J. M., Zalewska H., Pilot M., Górny M., Kurek R.T., Ślusarczyk R. Projekt korytarzy ekologicznych łączących Europejską Sieć Natura 2000 w Polsce. Zakład Badania Ssaków PAN, Białowieża 2011 r.

pozostaną wolne od zabudowy rozległe tereny rolne i leśne, gdzie zwierzęta będą mogły przemieszczać się bez zakłóceń.

5.8 WPŁYW NA KRAJOBRAZ

Na analizowanym obszarze krajobraz zmieni się, jednak bardzo trudno jest ocenić na etapie ogólności jakim jest projekt suikzp w jakim stopniu ta zmiana będzie miała miejsce. Można założyć, że strefa krajobrazu rolnego ustąpi krajobrazowi obszarów zabudowanych, jednak w pobliżu, w dalszym ciągu pozostaną rozległe tereny rolne i leśne, które determinować będą odbiór krajobrazu. Obecnie taki typ krajobrazu prezentuje np. znajdująca się po stronie wschodniej stacja benzynowa i ten typ krajobrazu ulegnie poszerzeniu. W zapisach projektu suikzp znalazł się szereg wskazań do konstruowania mpzp na tym terenie, min. wskaźniki zagospodarowania i użytkowania terenów oraz zasady kształtowania ładu przestrzennego, które powinny zabezpieczyć właściwe kształtowanie się krajobrazu, niewątpliwie jednak można uznać, że krajobraz analizowanego terenu ulegnie zmianie.

5.9 WPŁYW NA ZABYTKI I OBIEKTY O WARTOŚCIACH KULTUROWYCH

Na obszarze objętym planem nie występują zabytki ujęte w Rejestrze Zabytków Województwa, ani w Gminnej Ewidencji Zabytków, brak jest tu również stanowisk archeologicznych, nie zaistniała więc potrzeba wprowadzania zapisów dotyczących tego typu obiektów, nie przewiduje się również ich zagrożenia.

5.10 WPŁYW NA WARUNKI I JAKOŚĆ ŻYCIA MIESZKAŃCÓW

5.10.1 JAKOŚĆ POWIETRZA ATMOSFERYCZNEGO

Projekt zmiany suikzp wprowadza możliwość realizacji usług w ramach obszarów P. Nie przewiduje się zagrożenia związanego ze zjawiskiem niskiej emisji, gdyż zwykle zabudowa przemysłowa nie jest emitorem tego typu zanieczyszczeń, a zabudowa mieszkaniowa jednorodzinna (główny emitent niskiej emisji) na analizowanym obszarze nie występuje oraz nie przewiduje się jej realizacji w przyszłości. Zagrożenie ze strony obiektów przemysłowych jest zwykle niewielkie, ponieważ muszą one spełnić szereg norm ujętych w prawie ochrony środowiska oraz objęte są bieżącym systemem monitoringu, kontroli oraz pozwoleń i nie emituje jakichkolwiek znaczących zanieczyszczeń. W ostatnich latach w wyniku ogólnopolskiej „walki ze smogiem” znacznie wzrosła świadomość ekologiczna. Wprowadzone zostały również uchwały antysmogowe, które znacząco ograniczają możliwość lokalizowania źródeł ciepła wykorzystujących najgorsze jakościowo paliwa. W związku z realizacją zabudowy usługowej nie przewiduje się więc zagrożenia dla ponadnormatywnego wzrostu zanieczyszczeń.

5.10.2 KLIMAT AKUSTYCZNY

Dopuszczalne poziomy hałasu powinny odpowiadać wymaganiom rozporządzenia Ministra Środowiska z dnia 14 czerwca 2007 r. w sprawie dopuszczalnych poziomów hałasu w środowisku (t.j. Dz. U. z 2014 r. poz. 112). Prowadzenie działalności na jakichkolwiek terenach (czy to produkcyjnych, czy usługowych, czy też zabudowy mieszkaniowej jednorodzinnej) nie powinno powodować przekroczenia standardów jakości środowiska,

o czym wyraźnie mówi art. 144 ust. 1 ustawy Prawo ochrony środowiska. W ust. 2 ww. artykułu pojawia się nakaz dotyczący ewentualnego oddziaływania na środowisko i tereny sąsiednie, tj. eksploatacja instalacji powodująca wprowadzanie gazów lub pyłów do powietrza, emisje hałasu oraz wytwarzanie pól elektromagnetycznych nie powinna powodować przekroczenia standardów jakości środowiska poza terenem, do którego prowadzący instalację ma tytuł prawny.

Na analizowanym terenie projekt planu nie wprowadza obiektów, które mogą mieć znaczący potencjalny wpływ na pogorszenie klimatu akustycznego, jak np. rozległe tereny przemysłowe w pobliżu obszarów chronionych akustycznie. W pobliżu analizowanego terenu nie istnieje zabudowa, którą należałoby chronić akustycznie nie przewiduje się więc jakiegokolwiek zagrożenia. Jednocześnie przeważnie obiekty usługowe nie powodują znaczących emisji hałasu, nie przewiduje się więc wystąpienia zagrożenia.

Należy jednocześnie podkreślić, że zgodnie z obowiązującym prawem jakość klimatu akustycznego, za wyjątkiem dróg, nie może przekroczyć ustalonych standardów, w związku z czym w razie wystąpienia jakichkolwiek przekroczeń właściciel terenu będzie zobowiązany do ograniczenia uciążliwości. W projekcie planu, zgodnie z art. 114 ust. 1 Prawa ochrony środowiska wskazano, które z terenów należą do poszczególnych rodzajów terenów, o których mowa w art. 113 ust. 2 pkt 1.

W przypadku wystąpienia negatywnych oddziaływań inwestor będzie musiał każdorazowo wprowadzić odpowiednie zabezpieczenia. Wśród nich wyróżnia się m.in. prowadzenie prac wyłącznie w określonych godzinach (np. poza godzinami nocnymi), zastosowanie ekranów akustycznych, prowadzenie prac w pomieszczeniach, czy odpowiednia lokalizacja emitorów hałasu. W kontekście zanieczyszczeń powietrza do rodzajów zabezpieczeń zaliczyć można np.: montaż właściwych, zgodnych z obowiązującymi normami urzędzeń, montaż odciągów spalin oraz odpowiednią lokalizację emitorów. W związku z charakterem poszczególnych terenów oraz z ewentualną możliwością wprowadzenia zabezpieczeń, nie przewiduje się wystąpienia znaczących negatywnych oddziaływań na analizowanych obszarach.

5.10.3 POLA ELEKTROMAGNETYCZNE

Projekt zmiany suikzp nie wprowadza specjalnych obostrzeń co do lokowania anten telefonii komórkowej. Podobnie jak w przypadku emisji zanieczyszczeń i hałasu, wprowadzanie do środowiska pól elektromagnetycznych obostrzone jest szeregiem przepisów oraz systemu kontroli, stojących poza systemem planowania przestrzennego. Należy również dodać, że zgodnie z ustawą z dnia 7 maja 2010 r. o wspieraniu rozwoju usług i sieci telekomunikacyjnych miejscowy plan zagospodarowania przestrzennego nie może ustanawiać zakazów, a przyjmowane w nim rozwiązania nie mogą uniemożliwiać rozwoju telefonii komórkowej, tak więc wprowadzanie ewentualnych ustaleń jest znacznie ograniczone.

5.10.4 GOSPODARKA ODPADAMI

Wszelkie odpady generowane na analizowanym terenie będą zagospodarowane zgodnie z obowiązującymi przepisami. Projekt suikzp nie wprowadza żadnych nowych obiektów które generowałyby powstawanie dużych ilości odpadów lub też związane były z ich składowaniem czy przetwarzaniem. Gospodarka odpadami obostrzona jest szeregiem przepisów oraz systemem kontroli, będącymi poza systemem planowania przestrzennego. Problem ten regulują: ustawa z dnia 14 grudnia 2012 r. o odpadach, ustawa z dnia 13 września 1996 r. o utrzymaniu czystości i porządku w gminach, jak również odpowiednie uchwały Rady Gminy. Nie ma zatem potrzeby ani delegacji ustawowej do regulowania tego zagadnienia ustaleniami miejscowego planu, które zakładają ich rozwiązywanie aktami prawnymi wyższego rzędu.

5.10.5 ZAGROŻENIE POWODZIOWE

Na analizowanym terenie nie występują obszary szczególnego zagrożenia powodzią, ani możliwych potopień, nie zaistniała więc potrzeba wprowadzania zapisów w tym zakresie.

5.10.6 ZAGROŻENIE OSUWISKOWE

Na analizowanym terenie nie występują osuwiska, ani tereny zagrożone ruchami masowymi ziemi, nie zaistniała więc potrzeba wprowadzania zapisów w tym zakresie.

6. PRZEWDYWANE MOŻLIWOŚCI TRANSGRANICZNEGO ODDZIAŁYWANIA NA ŚRODOWISKO

Projekt zmiany suikzp nie wprowadza funkcji, które mogłyby potencjalnie transgranicznie oddziaływać na środowisko.

7. ROZWIĄZANIA MAJĄCE NA CELU ZAPOBIEGANIE, OGRANICZANIE LUB KOMPENSACJE PRZYRODNICZĄ NEGATYWNYCH ODDZIAŁYWAŃ NA ŚRODOWISKO

W projekcie studium uwarunkowań i kierunków zagospodarowania przestrzennego miasta Jelenia Góra, w edycji z 2016 r., zaproponowano szereg rozwiązań mających na celu zapobieganie, ograniczanie i minimalizowanie negatywnych oddziaływań na środowisko.

Na analizowanym terenie objętym zmianami suikzp nie występują cenne siedliska przyrodnicze, istotne ciekły itp. obiekty, które należałoby chronić przed zabudową i zmianami zagospodarowania. Pod tym względem nie przewiduje się zagrożenia dla środowiska przyrodniczego. Jedynym wyjątkiem są tu rowy melioracyjne, których sposób zagospodarowania będzie musiał zostać ustalony w mpzp sporządzonym na podstawie tego suikzp. W projekcie studium (w ujęciu dla całego miasta) uwzględniono również szereg uwarunkowań, m.in. występowanie złóż kopalin, obszarów i terenów górniczych, form ochrony przyrody, terenów cennych pod względem przyrodniczym proponowanych do objęcia ochroną, obiektów o charakterze zabytkowym, infrastruktury technicznej itp. Te uwarunkowania i ustalenia były formułowane już w poprzednich edycjach suikzp i dotyczą nie tylko analizowanego fragmentu, ale i całego miasta. Zaproponowane w suikzp różnorakie działania zapobiegawcze i minimalizujące zapewniają wprowadzenie w miejscowych planach zagospodarowania przestrzennego rozwiązań, które nie będą powodowały znaczących negatywnych oddziaływań oraz zapewnią możliwość rozwoju gminy w zgodzie z zasadami zrównoważonego rozwoju i poszanowania przyrody.

W projekcie zmiany studium nie wprowadzono zapisów dotyczących kompensacji przyrodniczej. Zakres kompensacji przyrodniczej może zostać określony, zgodnie z art. 75 ust. 4 i 5 prawa ochrony środowiska w pozwoleniu na budowę lub w decyzji o środowiskowych uwarunkowaniach. Na terenie objętym zmianą studium, po przeprowadzonej analizie nie prognozuje się wystąpienia terenów, na których wprowadzenie urbanizacji powodowałoby konieczność wykonania kompensacji przyrodniczej (brak stwierdzenia negatywnego wpływu na cenne siedliska przyrodnicze).

8. MOŻLIWOŚCI ROZWIĄZAŃ ALTERNATYWNYCH DLA OBSZARU NATURA 2000

W projekcie zmiany studium uwarunkowań i kierunków zagospodarowania przestrzennego miasta Jelenia Góra nie wprowadza się form zagospodarowania, które mogłyby wpłynąć negatywnie na jakiegokolwiek siedliska i gatunki chronione w obszarach Natura 2000, w związku z czym nie ma potrzeby wprowadzenia jakichkolwiek rozwiązań alternatywnych, stwierdza się więc, że zapisy projektu zmiany studium nie wpłyną na:

- pogorszenie stanu siedlisk przyrodniczych i siedlisk gatunków roślin i zwierząt, dla których ochrony wyznaczono obszar Natura 2000;
- negatywnie na gatunki, dla których ochrony został wyznaczony obszar Natura 2000;
- pogorszenie integralności obszaru Natura 2000 lub jego powiązania z innymi obszarami.

W związku z powyższym nie zaistniała potrzeba rozpatrywania rozwiązań alternatywnych.

9. PROPOZYCJE DOTYCZĄCE PRZEWIDYWANYCH METOD ANALIZY SKUTKÓW REALIZACJI POSTANOWIEŃ PROJEKTOWANEGO SUIKZP ORAZ CZĘSTOTLIWOŚCI JEJ PRZEPROWADZANIA

Na etapie oceny projektu zmiany studium nie wprowadzono konkretnych rozwiązań mających na celu analizę skutków realizacji oraz częstotliwości jej przeprowadzania. Projekt zmiany studium nie wprowadza funkcji, które byłyby szczególnie uciążliwe dla środowiska, w związku z czym nie ma konieczności prowadzenia specjalnie określonego monitoringu. Jednocześnie zakres studium określony w ustawie z dnia 27 marca 2003 roku o planowaniu i zagospodarowaniu przestrzennym (t.j. Dz. U. z 2022 poz. 503 ze zm.) oraz w rozporządzeniu Ministra Infrastruktury z dnia 28 kwietnia 2004 r. w sprawie wymaganego zakresu projektu studium uwarunkowań i kierunków zagospodarowania przestrzennego gminy (Dz. U. Nr 118, poz. 1223) nie przewiduje możliwości określenia monitoringu w studium uwarunkowań. **Istotny jest również fakt, że studium jako dokument o charakterze strategicznym nie jest podstawą do realizacji poszczególnych przekształceń. Ich realizacja może nastąpić dopiero po uchwaleniu planów miejscowych lub wydaniu innych decyzji administracyjnych.**

Jednocześnie skutki realizacji postanowień zmiany studium będą podlegały bieżącemu monitoringowi odpowiednich służb ochrony środowiska, służb ochrony przyrody, organów administracji oraz organizacji ekologicznych. Bardzo ważna jest również postawa obywateli, którzy powinni reagować natychmiastową interwencją w przypadku stwierdzenia wystąpienia uciążliwości.

10. STRESZCZENIE W JĘZYKU NIESPECJALISTYCZNYM

Zgodnie z uchwałą intencyjną (uchwała nr 404.XLIII.2021 Rady Miejskiej Jeleniej Góry z dnia 17 listopada 2021 r. w sprawie przystąpienia do sporządzenia zmiany studium uwarunkowań i kierunków zagospodarowania przestrzennego miasta Jelenia Góra) obszar objęty zmianą studium położony jest po południowej stronie drogi krajowej nr 30 (Jelenia Góra – Zgorzelec) i po zachodniej stronie stacji paliw. W przeważającej mierze obszar ten użytkowany jest rolniczo, choć miejscami jest on też odłogowany i rosną tu zakrzewienia i zadrzewienia wyrosłe na skutek naturalnej sukcesji. W obecnie obowiązującym suikzp wskazano tu tereny usługowe U w części wschodniej oraz tereny rolne R na pozostałym obszarze. Projekt zmiany studium wprowadza tereny przemysłowe o symbolu P(z4) w całej części północnej i centralnej obszaru. Na analizowanym terenie obowiązuje obecnie mpzp z 2012 r., gdzie podobnie jak w suikzp w części wschodniej ustalono tereny usługowo-produkcyjne, a na pozostałym terenie przeznaczeniem są grunty rolne, zgodnie ze stanem faktycznym. W wyniku zmiany suikzp, a dalej zmiany mpzp dla tego terenu, zaistnieje możliwość realizacji na tym terenie obiektów usługowych, a więc poszerzenia zagospodarowania, które już jest obecne na wschód od analizowanego terenu.

Dla zachowania czytelności dokumentu, dla obszaru objętego zmianą została wydzielona nowa jednostka funkcjonalna, tożsama z istniejącymi, oznaczona dodatkowo literą „(z)” i cyfrą „4”. Dla jednostki tej zostały określone warunki i zasady zagospodarowania terenu. Wprowadzone w dokumencie zmiany (w stosunku do obowiązującego obecnie dokumentu) zostały wyróżnione kolorem.

W projekcie studium uwzględniono również szereg uwarunkowań, m.in. występowanie złóż kopalin, obszarów i terenów górniczych, form ochrony przyrody, terenów cennych pod względem przyrodniczym proponowanych do objęcia ochroną, obiektów o charakterze zabytkowym, infrastruktury technicznej itp. Te uwarunkowania i ustalenia były formułowane już w poprzednich edycjach suikzp i dotyczą nie tylko analizowanego niewielkiego fragmentu, ale i całego miasta. W przypadku realizacji projektu mpzp dla zmienionego fragmentu należało będzie brać pod uwagę wszystkie ustalenia suikzp, co pozwoli zapewnić właściwe, zgodne z zasadami zrównoważonego rozwoju, zagospodarowanie poszczególnych terenów np. odpowiednie uwzględnienie istniejących tu rowów melioracyjnych (ich zachowanie lub przebudowę). Należy również zwrócić uwagę, że planowana funkcja nie spowoduje wystąpienia znaczących negatywnych oddziaływań, albowiem zwykle tego typu zabudowa nie powoduje ponadnormatywnych emisji do środowiska. Na analizowanym terenie nie występują jakiegokolwiek cenne siedliska przyrodnicze, ani stanowiska szczególnie rzadkich gatunków chronionych, nie przewiduje się więc wystąpienia znaczącego oddziaływania na środowisko.

Prognoza ma na celu określenie prawdopodobnych skutków realizacji ustaleń planu na poszczególne elementy środowiska w ich wzajemnym powiązaniu, w szczególności na ekosystemy, krajobraz, a także na ludzi, dobra materialne i dobra kultury. Została ona wykonana zgodnie z obowiązującymi przepisami.

Analizowany teren położony jest w północno-zachodniej części miasta Jelenia Góra, po południowej stronie ul. Jana III Sobieskiego. Powierzchnia terenu objętego zmianą suikzpn wynosi 16,9 ha. Analizowany teren położony jest, jak i pozostała duża część miasta w obrębie Kotliny Jeleniogórskiej. Bezpośrednio na powierzchni, zgodnie ze Szczegółową Mapą Geologiczną Polski ark. Jelenia Góra Zachód w części południowo-zachodniej obszaru odstawiają się opisane powyżej gnejsy proterozoiczne. Na pozostałym obszarze występują gliny zwałowe ${}^gQ_p^3$ deponowane w okresie Zlodowacenia Środkowopolskiego oraz osady deluwialne dQ . W dolince cieką występują osady rzeczne fQh. Na analizowanym terenie znajduje się kilka rowów melioracyjnych, które ze względu na ukształtowanie terenu odprowadzają wody w kierunku wschodnim do rzeki Kamiennej (ok. 2 km na wschód od analizowanego terenu) i do Rakownicy (ok. 150 m na południe od analizowanego terenu). Poza tymi kilkoma rowami nie znajdują się tu jakiegokolwiek cieki, lub zbiorniki wód powierzchniowych. Na analizowanym terenie nie występują obszary szczególnego zagrożenia powodzią, ani tereny predystynowane do wystąpienia podtopień. Według Mapy Hydrogeologicznej Polski ark. Jelenia Góra na analizowanym terenie w profilu hydrogeologicznym występuje paleozoiczno-proterozoiczne piętro wodonośne. Analizowany teren jest położony w obrębie stosunkowo płaskiego płaskowyżu związanego z występującymi w podłożu skałami metamorfiku izerskiego. Analizowany teren stanowi rodzaj wklęsłej niecki pomiędzy dwoma wzniesieniami, jednym na północ od drogi, a drugim w części południowo-wschodniej analizowanego terenu. Na analizowanym terenie występują grunty rolne zaliczone do gruntów ornych klasy RIVa i RV, łąk klasy łIV i łV oraz pastwisk klasy PsIV i PsV w rozumieniu ewidencji gruntów. W części północnej i północno-wschodniej gleby są od lat odłogowane i porastają roślinnością rolną i zadrzewieniami, natomiast w części południowej i południowo-zachodniej pozostają w użytkowaniu rolniczym. Na analizowanym obszarze nie występują udokumentowane złoża kopalin, obszary, ani tereny górnicze. Analizowane tereny mają charakter rolny, choć częściowo nieużytkowany i od lat odłogowany. W części północnej i północno-wschodniej gleby są od lat odłogowane i porastają roślinnością rolną i zadrzewieniami, natomiast w części południowej i południowo-zachodniej pozostają w użytkowaniu rolniczym. Zadrzewienia złożone są z podrostu brzoź, topoli osiki, klonów, wierzb itp. gatunków, które porastają ten teren na skutek naturalnej sukcesji. Na analizowanym terenie brak jest szczególnych wartości przyrodniczych, cennych siedlisk przyrodniczych czy stanowisk gatunków szczególnie rzadkich. Analizowany teren położony jest w obrębie otuliny Parku Krajobrazowego Dolina Bobru. Poza położeniem w otulinie tego parku nie występują żadne inne formy ochrony przyrody w rozumieniu art. 6 ust. 1 pkt 1 - 9 ustawy z dnia 16 kwietnia o ochronie przyrody. Tereny te również nie były proponowane do objęcia ochroną, gdyż brak jest tu szczególnie cennych siedlisk przyrodniczych. Na analizowanym obszarze nie występują jakiegokolwiek zabytki, stanowiska archeologiczne, strefy ochrony konserwatorskiej czy obiekty o wartościach kulturowych.

Teren objęty projektem zmiany studium znajduje się w znacznym oddaleniu od obszarów Natura 2000, w związku z czym nie przewiduje się wystąpienia oddziaływania na jakiegokolwiek obszar Natura 2000. Jednocześnie realizacja ustaleń zawartych w projekcie

zmiany suikzp dotyczących nowych obiektów nie będzie powodowała wystąpienia oddziaływań o charakterze znaczącym. W projekcie studium uwarunkowań i kierunków zagospodarowania przestrzennego zawarto szereg rozwiązań mających na celu ograniczenie, minimalizowanie oraz kompensację negatywnych oddziaływań. Będą one musiały zostać wzięte pod uwagę przy konstruowaniu projektu miejscowego planu zagospodarowania przestrzennego, jak np. wskaźniki powierzchni biologicznie czynnej czy ustalenia dotyczące ochrony przyrody.

Projekt zmiany suikzp wprowadza możliwość realizacji zabudowy usług w części północnej i centralnej analizowanego terenu. Na analizowanym terenie nie występują wartościowe siedliska przyrodnicze lub stanowiska rzadkich gatunków, które narażone byłyby na dewastację w wyniku realizacji zabudowy. Zajęte przez zabudowę lub innego rodzaju formę związaną z zabudową usługową będą grunty orne oraz zadrzewienia topolowe, brzoźowe i klonowe rosnące tu na skutek naturalnej sukcesji związanej z wieloletnim odłogowaniem gruntów rolnych. Realizacja zabudowy nie wpłynie na ograniczenie wartości przyrodniczych, gdyż rozległe tereny rolne i leśne pozostaną wolne od zabudowy w bliższym i dalszym sąsiedztwie analizowanego terenu.

Reasumując na terenie objętym zmianą suikzp nie występują stanowiska roślin chronionych czy szczególnie cenne siedliska przyrodnicze, a realizacja ustaleń studium nie przyczyni się do znaczącego pogorszenia stanu środowiska przyrodniczego.

Nie przewiduje się znaczącego pogorszenia jakości klimatu akustycznego, ani jakości powietrza. Na analizowanych obszarach nie występują tereny zagrożone osuwaniem się mas ziemnych, ani narażone na niebezpieczeństwo powodzi.

W projekcie zmiany studium uwarunkowań i kierunków zagospodarowania przestrzennego miasta Jelenia Góra zaproponowano szereg rozwiązań mających na celu zapobieganie, ograniczanie i minimalizowanie negatywnych oddziaływań na środowisko.

Zaproponowane w suikzp różnorakie działania zapobiegawcze i minimalizujące zapewniają wprowadzenie w miejscowych planach zagospodarowania przestrzennego rozwiązań, których przeznaczenia nie będą powodowały znaczących negatywnych oddziaływań oraz zapewnią możliwość rozwoju gminy w zgodzie z zasadami zrównoważonego rozwoju i poszanowania przyrody.

W projekcie zmiany studium nie wprowadzono zapisów dotyczących kompensacji przyrodniczej. Zakres kompensacji przyrodniczej może zostać określony, zgodnie z art. 75 ust. 4 i 5 prawa ochrony środowiska w pozwoleniu na budowę lub w decyzji o środowiskowych uwarunkowaniach. Na terenach objętych zmianami studium, po przeprowadzonej analizie nie prognozuje się wystąpienia terenów, na których wprowadzenie urbanizacji powodowałyby konieczność wykonania kompensacji przyrodniczej (brak stwierdzenia negatywnego wpływu na cenne siedliska przyrodnicze).

Projekt zmiany suikzp nie wprowadza funkcji, które mogłyby wpłynąć na cele, przedmiot ochrony oraz integralność jakiegokolwiek obszaru Natura 2000 w związku z czym nie ma potrzeby wprowadzenia rozwiązań alternatywnych.

11. LITERATURA

Bilans zasobów kopalin i wód podziemnych w Polsce wg stanu 31.XII.2019 r. MŚ, PIG, Warszawa 2020 r.;

Centralna Baza Danych Geologicznych – strona internetowa PIG, <http://baza.pgi.gov.pl/>;

Infogeoskarb – strona internetowa PIG, <http://baza.pgi.gov.pl/>;

Kiełczawa J., Czerski M., Mapa Hydrogeologiczna Polski ark. Jelenia Góra, PIG, Warszawa, 1997 r.;

Kondracki J., 1998: Geografia regionalna Polski. WN PWN, Warszawa;

Matuszkiewicz W. [red], Potencjalna roślinność naturalna Polski – Mapa przeglądowa 1:300000 ark. 11, PAN, Warszawa , 1995;

Michniewicz M. i inni, Mapa Hydrogeologiczna Polski 1:200000, ark. Jelenia Góra, Wydawnictwa Geologiczne, 1980 r.;

Milewicz J. i inni., Mapa Geologiczna Polski w skali 1:200000 ark. Jelenia Góra, Wydawnictwa Geologiczne, Warszawa, 1979 r.;

Opracowanie ekofizjograficzne dla miasta Jelenia Góra, Pro-Forma, wrzesień 2015 r.;

Państwowa Służba Hydrogeologiczna – strona internetowa PIG, <http://www.psh.gov.pl>;

Skrzypczyk L. [red], 2003: Mapa wstępnej waloryzacji Głównych Zbiorników Wód Podziemnych 1:800000, PIG, Warszawa;

Szałamacha M., Szczegółowa Mapa Geologiczna Sudetów w skali 1:25000, Ark. Jelenia Góra Zachód, Wydawnictwa Geologiczne, 1964 r.;

Studium uwarunkowań i kierunków zagospodarowania przestrzennego miasta Jelenia Góra - uchwała Nr 245.XXXIV.2016 Rady Miejskiej Jeleniej Góry z dnia 8 listopada 2016 r. w sprawie uchwalenia;

DOKUMENTACJA FOTOGRAFICZNA



Fot. 3 Analizowany teren od strony zachodniej



Fot. 4 Analizowany teren od strony południowo-zachodniej



Fot. 5 Widok na wschodnią część analizowanego terenu (poza linią parkingu)



Fot. 6 Widok na południowo-wschodnią część analizowanego terenu (poza ogrodzeniem)