



PROGNOZA ODDZIAŁYWANIA NA ŚRODOWISKO

NA POTRZEBY SPORZĄDZENIA MIEJSCOWEGO PLANU ZAGOSPODAROWANIA
PRZESTRZENNEGO WYBRANYCH TERENÓW POŁOŻONYCH NA OSIEDLU
ZABOBRZE W JELENIEJ GÓRZE

A handwritten signature in blue ink, appearing to read 'B. Borkowska', is centered on the page.

Opracowanie:
mgr inż. Barbara Borkowska

Grudzień 2022 r.

SPIS TREŚCI

WSTĘP

1. Przedmiot opracowania
2. Podstawy formalno - prawne opracowania
3. Cel i zakres merytoryczny opracowania
4. Metody pracy i materiały źródłowe

CHARAKTERYSTYKA STANU I FUNKCJONOWANIA ŚRODOWISKA

5. Położenie, użytkowanie i zagospodarowanie terenu
6. Charakterystyka i stan poszczególnych elementów środowiska przyrodniczego i ich wzajemnych powiązań
 - 6.1. Rzeźba terenu
 - 6.2. Warunki geologiczno-gruntowe
 - 6.3. Zasoby naturalne
 - 6.4. Warunki wodne
 - 6.5. Gleby
 - 6.6. Szata roślinna i świat zwierzęcy
 - 6.7. Krajobraz
 - 6.8. Klimat lokalny, stan powietrza atmosferycznego oraz klimat akustyczny
 - 6.9. Obiekty i obszary cenne przyrodniczo objęte ochroną

OCENA ODDZIAŁYWANIA PROJEKTU PLANU

7. Ocena rozwiązań funkcjonalno - przestrzennych i innych ustaleń projektu planu
 - 7.1. Cel opracowania projektu planu
 - 7.2. Ustalenia projektu planu
 - 7.3. Powiązanie ustaleń projektu planu z innymi dokumentami oraz sposób realizacji celów ochrony środowiska ustanowionych na szczeblu międzynarodowym i krajowym.
 - 7.4. Skutki braku realizacji ustaleń projektu planu
 - 7.5. Istotne dla projektu planu zapisy zawarte w ustawach
 - 7.6. Istniejące problemy ochrony środowiska istotne z punktu widzenia projektu planu
8. Ocena oddziaływania na komponenty środowiska i zagrożenia dla środowiska w wyniku realizacji ustaleń projektu planu, w tym:
 - 8.1. Oddziaływanie na rzeźbę terenu i gleby
 - 8.2. Oddziaływanie na warunki podłoża
 - 8.3. Oddziaływanie na warunki wodne
 - 8.4. Oddziaływanie na szatę roślinną, świat zwierzęcy oraz obszary chronione
 - 8.5. Oddziaływanie na stan higieny atmosfery i klimat akustyczny
 - 8.6. Oddziaływanie na różnorodność biologiczną
 - 8.7. Oddziaływanie na ludzi
 - 8.8. Oddziaływanie na krajobraz
 - 8.9. Oddziaływanie na zasoby naturalne
 - 8.10. Oddziaływanie na zabytki i dobra materialne
 - 8.11. Transgraniczne oddziaływanie
9. Rozwiązania alternatywne
10. Zapobieganie, ograniczanie lub kompensacja przyrodnicza negatywnych oddziaływań na środowisko
11. Metody analizy skutków realizacji postanowień projektowanego planu oraz częstotliwość jej przeprowadzania
12. Streszczenie

ZAŁĄCZNIKI

1. Lokalizacja obszaru opracowania względem obszarów chronionych
2. Projekt mpzp wybranych terenów położonych na osiedlu Zabobrze w Jeleniej Górze

WSTĘP

1. Przedmiot opracowania

Przedmiotem niniejszego opracowania jest prognoza oddziaływania na środowisko Miejscowego Planu Zagospodarowania Przestrzennego wybranych terenów położonych na osiedlu Zabobrze w Jeleniej Górze, opracowywanego na podstawie uchwały nr 381.XL.2021 Rady Miejskiej Jeleniej Góry z dnia 29 września 2021 r. Opracowanie dotyczy czterech terenów, położonych na osiedlu Zabobrze, znajdujących się w północno - wschodniej części Jeleniej Góry.

Obszar położony na Załączniku Nr 1:

Obszar o powierzchni 1,73 ha położony jest pomiędzy ulicami: Michał Kleofasa Ogińskiego, Ludomira Różyckiego oraz Wiejską. W bezpośrednim sąsiedztwie, płynie rzeka Bóbr. Jest to teren w pełni zainwestowany, z bardzo niewielkim udziałem zieleni. Zlokalizowane są tutaj głównie usługi różnego rodzaju – m.in. ośrodek zdrowia, usługi handlu np. KiK, serwis samochodów, kilka punktów gastronomicznych. Ponadto, od strony ul. Wiejskiej zlokalizowane są budynki mieszkalne – jednorodzinne oraz, w przeważającym stopniu, wielorodzinne. Pod względem architektonicznym panuje na tym terenie całkowita dowolność. Budynki mają różnorodną kolorystykę oraz wykończenie elewacji, dachy są również zróżnicowane – od płaskich po strome – dwuspadowe oraz wielospadowe. Jednakże cechą charakterystyczną dla tego obszaru jest maksymalna wysokość zabudowy – 3 kondygnacje.

Obszar położony na Załączniku Nr 2:

Obszar o powierzchni 0,21 ha położony jest przy Al. Jana Pawła II. Obecnie jest on nieużytkowany i porośnięty zielenią nieurządzoną. W sąsiedztwie zlokalizowana jest zabudowa mieszkaniowa wielorodzinna – typu „wielka płyta” o wysokości od 4 do 11 kondygnacji. Na zachód znajdują się tereny produkcyjno-magazynowe.

Obszar położony na Załączniku Nr 3:

Obszar o powierzchni 3,21 ha położony jest pomiędzy Al. Jana Pawła II i ulicami: Zygmunta Noskowskiego i Grażyny Bacewicz. Teren ten jest w południowej części, przy ul. G. Bacewicz, zabudowany blokami wielorodzinnymi o wysokości 11 kondygnacji wraz z infrastrukturą towarzyszącą – placami zabaw, miejscami postojowymi oraz zielenią. Zabudowa położona jest wśród zieleni, co należy uznać za duży atut i powinno się dążyć do jej utrzymania. Wzdłuż ulicy Z. Noskowskiego funkcjonują obiekty usługowe, m.in. gastronomiczne, jednak zabudowa jest całkowicie odmienna od sąsiedztwa. Są to niskie, parterowe budynki z dachami symetrycznymi, dwuspadowymi. W północnej części zlokalizowany jest parking terenowy.

Obszar położony na Załączniku Nr 4:

Obszar o powierzchni 57,8 ha, położony jest w północnej części miasta, pomiędzy ul. Legnicką, Stefana Strahla oraz granicą gminy Jeżów Sudecki. Jest on obecnie w przeważającej części zagospodarowany jako tereny rekreacyjno-sportowe dla mieszkańców Jeleniej Góry. Przy skrzyżowaniu ul. W. Kilara z ul. S. Strahla zlokalizowany jest hipermarket Leroy Merlin wraz z zapleczem parkingowym. W sąsiedztwie zlokalizowane są ruiny budynków. Teren ten należy uporządkować.

Na terenach objętych załącznikami nr 1, 2 i 3 obowiązuje uchwała Nr 257/XXII/2004 Rady Miejskiej Jeleniej Góry z dnia 6 lipca 2004 r. w sprawie uchwalenia miejscowego planu zagospodarowania przestrzennego dzielnicy Zabobrze w Jeleniej Górze – obszar planistyczny Zabobrze I–II–III i Ogrody działkowe (Dz. Urz. Woj. Dolnośląskiego Nr 158, poz. 2766 z dnia 25 sierpnia 2004 r.).

Na terenie objętym załącznikiem nr 4 obowiązują dwa plany miejscowe: Uchwała Nr 258/XXII/2004 Rady Miejskiej Jeleniej Góry z dnia 6 lipca 2004 r. w sprawie uchwalenia miejscowego planu zagospodarowania przestrzennego dzielnicy Zabobrze w Jeleniej Górze – obszar planistyczny Zabobrze IV (Dz. Urz. Woj. Dolnośląskiego Nr 156, poz. 2750 z dnia 20 sierpnia 2004 r.), Uchwała Nr 244.XXVI.2012 Rady Miejskiej Jeleniej Góry z dnia 12 czerwca 2012 r. w sprawie uchwalenia miejscowego planu zagospodarowania przestrzennego dla terenów położonych na osiedlu Zabobrze pomiędzy ulicami Sygietyńskiego i Legnicką w Jeleniej Górze (Dz. Urz. Woj. Dolnośląskiego z 2012 r., poz. 2847 z dnia 9 sierpnia 2012 r.).

2. Podstawy formalno - prawne opracowania

Zgodnie z art. 51 ust. 1 ustawy z dnia 3 października 2008 r. o udostępnianiu informacji o środowisku i jego ochronie, udziale społeczeństwa w ochronie środowiska oraz ocenach oddziaływania na środowisko (t.j. Dz. U. z 2022 r., poz. 1029 ze zm.) na organie administracji opracowującym m.in. projekt miejscowego planu zagospodarowania przestrzennego spoczywa obowiązek sporządzenia prognozy oddziaływania na środowisko ww. dokumentu. W tym zakresie nowa ustawa zmienia i precyzuje obowiązujące przed jej wejściem w życie zapisy art. 40 ust. 1 oraz art. 41 ust. 1 ustawy z dnia 27 kwietnia 2001 r. Prawo ochrony środowiska (t.j. Dz. U. z 2022 r. poz. 1260). Stanowi ona jednocześnie dostosowanie polskich regulacji prawnych do ustaleń zawartych w dyrektywach Wspólnot Europejskich. W myśl ustawy o udostępnianiu informacji o środowisku i jego ochronie, udziale społeczeństwa w ochronie środowiska oraz ocenach oddziaływania na środowisko prognoza oddziaływania na środowisko stanowi podstawowy dokument, niezbędny do przeprowadzenia postępowania w sprawie strategicznej oceny oddziaływania na środowisko skutków realizacji polityki, strategii, planu lub programu. Sporządzenie miejscowego planu zagospodarowania przestrzennego gminy – zgodnie z ustawą z dnia 27 marca 2003 roku o planowaniu i zagospodarowaniu przestrzennym – ma na celu przede wszystkim, w oparciu o istniejące uwarunkowania, określenie m. in.:

- przeznaczenia terenu oraz linii rozgraniczających tereny o różnym przeznaczeniu lub różnych zasadach zagospodarowania,
- zasad kształtowania zabudowy oraz zagospodarowania terenu,
- zasad ochrony i kształtowania ładu przestrzennego, ochrony środowiska, przyrody i krajobrazu kulturowego, ochrony dziedzictwa kulturowego i zabytków oraz dóbr kultury współczesnej,
- szczególnych warunków zagospodarowania terenu, w tym ograniczeń wynikających między innymi z potrzeby ochrony środowiska przyrodniczego i kulturowego,
- zasady modernizacji, rozbudowy, budowy systemów komunikacji i infrastruktury technicznej.

Prognoza ma na celu identyfikację przewidywanych ewentualnych skutków wpływu ustaleń projektu planu miejscowego na środowisko, ocenę zaproponowanych w nim rozwiązań funkcjonalno – przestrzennych, a także ich zgodność z przepisami prawa z zakresu ochrony środowiska. Opracowanie prognozy oddziaływania na środowisko jest obligatoryjne dla każdego miejscowego planu zagospodarowania przestrzennego. Ponadto dla każdego planu, wyznaczającego ramy dla późniejszej realizacji przedsięwzięć mogących znacząco oddziaływać na środowisko wymagane jest przeprowadzenie strategicznej oceny oddziaływania na środowisko o ile projekt planu nie uzyska odstąpienia wynikającego ze stosownego uzgodnienia z regionalnym dyrektorem ochrony środowiska i państwowym powiatowym inspektorem sanitarnym. Analizie i ocenie podlega projekt planu wraz z rysunkami, stanowiącymi załącznik graficzne od nr 1 do nr 4 do niniejszego opracowania. Prognoza pozwala – we wszystkich fazach planowania – uwzględnić wzajemne relacje pomiędzy uwarunkowaniami przyrodniczymi a przyjętymi rozwiązaniami planistycznymi. Prognoza oddziaływania na środowisko, wraz z projektem miejscowego planu zagospodarowania przestrzennego, jest przedmiotem społecznej oceny – podlega wyłożeniu do publicznego wglądu, a jej ustalenia mogą mieć wpływ na decyzję Rady Miejskiej w sprawie uchwalenia planu miejscowego.

3. Podstawy formalno - prawne opracowania

Głównym celem sporządzenia prognozy oddziaływania na środowisko jest wskazanie przewidywanego wpływu na środowisko, jaki może mieć miejsce na skutek realizacji dopuszczonych w projekcie planu form zagospodarowania przestrzennego, między innymi poprzez ocenę relacji pomiędzy przyjętymi w projekcie planu rozwiązaniami planistycznymi a uwarunkowaniami środowiska przyrodniczego, a także aspektami gospodarczymi i społecznymi, zgodnie z zasadą zrównoważonego rozwoju. W prognozie oddziaływania na środowisko analizie i ocenie podlega projekt uchwały w sprawie miejscowego planu zagospodarowania przestrzennego gminy (tekst) wraz z rysunkami, stanowiącymi załączniki graficzne uchwały. Szczegółowy zakres informacji wymaganych w prognozie wskazano w art. 51 ust. 2 ustawy z dnia 3 października 2008 r. o udostępnianiu informacji o środowisku i jego ochronie, udziale społeczeństwa w ochronie środowiska oraz ocenach oddziaływania na środowisko. Zgodnie z tym artykułem prognoza oddziaływania na środowisko zawiera:

1. Informacje o zawartości, głównych celach projektowanego dokumentu oraz jego powiązanie z innymi dokumentami.

2. Informację o metodach zastosowanych przy sporządzaniu prognozy.
3. Propozycje dotyczące przewidywanych metod analiz skutków realizacji postanowień projektowanego dokumentu oraz częstotliwości jej przeprowadzania.
4. Informacje o możliwym transgranicznym oddziaływaniu na środowisko.
5. Streszczenie sporządzone w języku niespecjalistycznym.
6. Oświadczenie autora, a w przypadku gdy wykonawcą prognozy jest zespół autorów – kierującego tym zespołem, o spełnieniu wymagań, o których mowa w art. 74a ust. 2, stanowiące załącznik do prognozy.
7. Datę sporządzenia prognozy, imię, nazwisko i podpis autora, a w przypadku gdy wykonawcą prognozy jest zespół autorów – imię, nazwisko i podpis kierującego tym zespołem oraz imiona, nazwiska i podpisy członków zespołu autorów.

Prognoza określa, analizuje i ocenia:

1. Istniejący stan środowiska oraz potencjalne zmiany tego stanu w przypadku braku realizacji projektowanego dokumentu.
2. Stan środowiska na obszarach objętych przewidywanym znaczącym oddziaływaniem.
3. Istniejące problemy ochrony środowiska istotne z punktu widzenia realizacji projektowanego dokumentu, w szczególności dotyczące obszarów podlegających ochronie na podstawie ustawy z dnia 16 kwietnia 2004 r. o ochronie przyrody.
4. Cele ochrony środowiska ustanowione na szczeblu międzynarodowym, wspólnotowym i krajowym, istotne z punktu widzenia projektowanego dokumentu oraz sposoby, w jakich te cele i inne problemy środowiska zostały uwzględnione podczas opracowywania dokumentu.
5. Przewidywane znaczące oddziaływanie, w tym oddziaływanie bezpośrednie, pośrednie, wtórne, skumulowane, krótkoterminowe, średnioterminowe, długoterminowe, stałe i chwilowe oraz pozytywne i negatywne, a także na środowisko, a w szczególności na: różnorodność biologiczną, ludzi, zwierzęta,
6. rośliny, wodę, powietrze, powierzchnię ziemi, krajobraz, klimat, zasoby naturalne, zabytki, dobra materialne, z uwzględnieniem zależności między tymi elementami środowiska i między oddziaływaniami na te elementy.

Ponadto prognoza przedstawia:

1. Rozwiązania mające na celu zapobieganie, ograniczanie lub kompensację przyrodniczą negatywnych oddziaływań na środowisko, mogących być rezultatem realizacji projektowanego dokumentu.
2. Biorąc pod uwagę cele i geograficzny zasięg dokumentu oraz integralność tego obszaru – rozwiązania alternatywne do rozwiązań zawartych w projektowanym dokumencie wraz z uzasadnieniem ich wyboru oraz metod dokonania oceny prowadzącej do tego wyboru albo wyjaśnienie braku rozwiązań alternatywnych, w tym wskazania napotkanych trudności wynikających z niedostatków techniki lub we współczesnej wiedzy.

Zgodnie z art. 52 ust. 1 ustawy z dnia 3 października 2008 r. o udostępnianiu informacji o środowisku i jego ochronie, udziale społeczeństwa w ochronie środowiska oraz ocenach oddziaływania na środowisko, informacje zawarte w prognozie powinny być opracowane stosownie do stanu współczesnej wiedzy i metod oceny oraz dostosowane do zawartości i stopnia szczegółowości projektowanego dokumentu oraz etapu przyjęcia tego dokumentu w procesie opracowywania projektów dokumentów powiązanych z tym dokumentem. Stosownie do wymogu art. 53 ww. ustawy zakres i stopień szczegółowości informacji zawartych w niniejszej prognozie został uzgodniony z właściwymi organami, wskazanymi w art. 57 i 58 ustawy – regionalnym dyrektorem ochrony środowiska oraz państwowym powiatowym inspektorem sanitarnym.

Niniejsza prognoza została opracowana w oparciu o akty prawne:

– ustawę z dnia 27 kwietnia 2001 r. Prawo ochrony środowiska (t.j. Dz. U. z 2021 r. poz. 1973 ze zm.),

- ustawę z dnia 16 kwietnia 2004 r. o ochronie przyrody (t.j. Dz. U. z 2021 r. poz. 1098, ze zm.),
- ustawę z dnia 20 lipca 2017 r. Prawo wodne (t.j. Dz. U. z 2021 r. poz. 624 ze zm.),
- ustawę z dnia 3 lutego 1995 r. o ochronie gruntów rolnych i leśnych (t.j. Dz. U. z 2021 r. poz. 1326),
- rozporządzenie Ministra Transportu, Budownictwa i Gospodarki Morskiej z dnia 25 kwietnia 2012 r. w sprawie ustalania geotechnicznych warunków posadawiania obiektów budowlanych (Dz. U. z 2012 r. poz. 463),
- rozporządzenie Ministra Infrastruktury z dnia 12 kwietnia 2002 r. w sprawie warunków technicznych, jakim powinny odpowiadać budynki i ich usytuowanie (t.j. Dz. U. z 2019 r., poz. 1065 ze zm.),
- rozporządzenie Ministra Środowiska z dnia 14 czerwca 2007 r. w sprawie dopuszczalnych poziomów hałasu w środowisku (t.j. Dz. U. z 2014 r., poz. 112), – rozporządzeniem Ministra Środowiska z dnia 2 sierpnia 2012 r. w sprawie stref, w których dokonuje się oceny jakości powietrza (Dz. U. z 2012 r., poz. 914),
- Rozporządzenie Rady Ministrów z dnia 10 września 2019 r. w sprawie przedsięwzięć mogących znacząco oddziaływać na środowisko (Dz. U. z 2019 r., poz. 1839),
- Rozporządzenie Ministra Środowiska z 22 czerwca 2017 r. w sprawie obszarów specjalnej ochrony ptaków (Dz. U. z 2017 r, poz. 1416), – rozporządzenie Ministra Środowiska z dnia 9 października 2014r. w sprawie ochrony gatunkowej roślin (Dz. U. z 2014 r., poz. 1409),
- rozporządzenie Ministra Środowiska z dnia 9 października 2014r. w sprawie ochrony gatunkowej grzybów (Dz. U. z 2014 r., poz. 1408),
- rozporządzenie Ministra Środowiska z dnia 16 grudnia 2016 r. w sprawie ochrony gatunkowej zwierząt (Dz. U. z 2016 r. poz. 2183, ze zm.),
- rozporządzenie Ministra Środowiska z 13 kwietnia 2010 r. w sprawie siedlisk przyrodniczych oraz gatunków będących przedmiotem zainteresowania Wspólnoty, a także kryteriów wyboru obszarów kwalifikujących się do uznania lub wyznaczenia jako obszary Natura 2000 (Dz. U. z 2014 r., poz. 1713).

4. Metody pracy i materiały źródłowe

W Prognozie przedstawiono wyniki analizy, a także oceny potencjalnych zagrożeń dla środowiska wynikających z zapisów Miejscowego Planu Zagospodarowania Przestrzennego wybranych terenów położonych na osiedlu Zabobrze w Jeleniej Górze. Zaproponowano rozwiązania minimalizujące negatywny wpływ ustaleń projektu planu na środowisko. Określono także możliwości podniesienia kondycji i sprawności funkcjonowania systemów przyrodniczych.

Przy opracowaniu niniejszej prognozy wykorzystano następujące materiały źródłowe:

Literatura:

- Ekologia a planowanie przestrzenne, Wiadomości Ekologiczne, t. XXXI, z.3, PAN, 1985,
- Fizjografia Urbanistyczna, A. Szponar, PWN Warszawa, 2003,
- Geografia Polski. Mezoregiony fizyczno – geograficzne, J. Kondracki, Wydawnictwo Naukowe PWN, Warszawa, 1994,
- Geograficzne badania środowiska przyrodniczego, Rychling A. (red.), PWN Warszawa, 2007,
- Geomorfologia, Klimaszewski M., PWN Warszawa, 1978, -
- Koncepcja krajowej sieci ekologicznej ECONET – POLSKA. Fundacja IUCN, Warszawa,

- Stan środowiska w województwie dolnośląskim, raport 2020, Regionalny Wydział Monitoringu Środowiska we Wrocławiu, Wrocław 2020 r.,

Materiały kartograficzne :

- mapa topograficzna dla obszaru miasta,
- mapa zasadnicza w skali 1:1000 dla obszaru planu,
- www.geoportal.gov.pl
- www.wios.wroclaw.pl
- www.gios.gov.pl
- geoportal.jeleniagora.pl
- kzgw.gov.pl
- mapa.korytarze.pl

Dokumenty i inne opracowania:

- uchwała nr 381.XL.2021 Rady Miejskiej Jeleniej Góry z dnia 29 września 2021 r. w sprawie przystąpienia do sporządzenia miejscowego planu zagospodarowania przestrzennego wybranych terenów położonych na osiedlu Zabobrze w Jeleniej Górze,
- Studium uwarunkowań i kierunków zagospodarowania przestrzennego miasta Jelenia Góra zatwierdzone uchwałą nr 245.XXXIV.2016 Rady Miejskiej Jeleniej Góry z dnia 8 listopada 2016 r.,
- uchwała Nr 257/XXII/2004 Rady Miejskiej Jeleniej Góry z dnia 6 lipca 2004 r. w sprawie uchwalenia miejscowego planu zagospodarowania przestrzennego dzielnicy Zabobrze w Jeleniej Górze – obszar planistyczny Zabobrze I–II–III i Ogrody działkowe (Dz. Urz. Woj. Dolnośląskiego Nr 158, poz. 2766 z dnia 25 sierpnia 2004 r.),
- uchwała Nr 258/XXII/2004 Rady Miejskiej Jeleniej Góry z dnia 6 lipca 2004 r. w sprawie uchwalenia miejscowego planu zagospodarowania przestrzennego dzielnicy Zabobrze w Jeleniej Górze – obszar planistyczny Zabobrze IV (Dz. Urz. Woj. Dolnośląskiego Nr 156, poz. 2750 z dnia 20 sierpnia 2004 r.),
- uchwała Nr 244.XXVI.2012 Rady Miejskiej Jeleniej Góry z dnia 12 czerwca 2012 r. w sprawie uchwalenia miejscowego planu zagospodarowania przestrzennego dla terenów położonych na osiedlu Zabobrze pomiędzy ulicami Sygietyńskiego i Legnicką w Jeleniej Górze (Dz. Urz. Woj. Dolnośląskiego z 2012 r., poz. 2847 z dnia 9 sierpnia 2012 r.),
- Plan zagospodarowania przestrzennego województwa dolnośląskiego, 2020 r.,
- Opracowanie ekofizjograficzne dla województwa dolnośląskiego, Wrocław 2005 r.
- Prognoza oddziaływania na środowisko na potrzeby miejscowego planu zagospodarowania przestrzennego wybranych terenów położonych w jednostce Jagniątków w Jeleniej Górze
- Wojewódzki Program Ochrony Środowiska Województwa Dolnośląskiego na lata 2014-2017 z perspektywą do 2021 r., Wrocław 2014 r.,
- Prognoza Oddziaływania Na Środowisko Wojewódzkiego Programu Ochrony Środowiska Województwa Dolnośląskiego na lata 2014-2017 z perspektywą do 2021 r., Wrocław 2014 r.,
- Program ochrony środowiska dla Miasta Jelenia Góra na lata 2017 – 2020 z uwzględnieniem perspektywy do 2024 roku,

- Prognoza oddziaływania na środowisko Programu ochrony środowiska dla Miasta Jelenia Góra na lata 2017 – 2020 z uwzględnieniem perspektywy do 2024 roku,
- Strategia Rozwoju Miasta Jeleniej Góry na lata 2014-2025,
- Uchwała nr XLI/1407/17 Sejmiku Województwa Dolnośląskiego z dnia 30 listopada 2017 r. w sprawie wprowadzenia na obszarze województwa dolnośląskiego, z wyłączeniem Gminy Wrocław i uzdrowisk, ograniczeń i zakazów w zakresie eksploatacji instalacji, w których następuje spalanie paliw,
- Roczna ocena jakości powietrza w województwie dolnośląskim. Raport wojewódzki za rok 2019, 2020 r.,
- Lokalny program rewitalizacji dla Miasta Jelenia Góra na lata 2015-2023.

Inne źródła:

- wizje terenowe (2022 r.),
- dokumentacja fotograficzna (2022 r.)

CHARAKTERYSTYKA STANU I FUNKCJONOWANIA ŚRODOWISKA

5. Położenie, użytkowanie i zagospodarowanie terenu

Miasto Jelenia Góra znajduje się w południowo-zachodniej części województwa dolnośląskiego, w powiecie karkonoskim. Miasto Jelenia Góra jest miastem na prawach powiatu oraz siedzibą powiatu karkonoskiego. Miasto sąsiaduje od strony zachodniej z gminami Piechowice oraz Stara Kamienica, od północy z gminami Jeżów Sudecki i Janowice Wielkie, od wschodu z gminami Mysłakowice oraz gminą Podgórzyn, a od południa z Republiką Czeską, tj. granica państwa. Przez gminę przebiegają dwie drogi krajowe: nr 3 łącząca Świnoujście z Jakuszczykami oraz będąca częścią międzynarodowej trasy E65 oraz nr 30 relacji Jelenia Góra-Zgorzelec, a także trzy drogi wojewódzkie: nr 365 relacji Jelenia Góra-Jawor, nr 366 łączącej Piechowice z Kowarami oraz nr 367 relacji Jelenia Góra-Wałbrzych. Ponadto przez teren miasta przebiegają cztery linie kolejowe: nr 274 relacji Wrocław-Jelenia Góra-Zgorzelec (jednotorowa, pierwszorzędna, zelektryfikowana), nr 283 relacji Jelenia Góra-Ławszowa (drugorzędna, jednotorowa, nieelektryfikowana), nr 308 relacji Kamienna Góra-Jelenia Góra (jednotorowa, nieelektryfikowana) oraz nr 311 relacji Jelenia Góra-Jakuszyce (jednotorowa, zelektryfikowana, znaczenia państwowego). Obszar opracowania obejmuje fragmenty terenów położone na osiedlu Zabobrze, znajdującego się w północno – wschodniej części Jeleniej Góry. Stanowi on teren górzysty. Jest to również teren o rozproszonej zabudowie, głównie mieszkaniowo-usługowej. Obecnie teren opracowania objęty jest trzema miejscowymi planami zagospodarowania przestrzennego. Tereny opracowania w miejscowych planach przeznaczone są pod tereny: zabudowy mieszkaniowej wielorodzinnej, zabudowy usługowej, usług turystyki, obsługi komunikacji samochodowej – parkingi, zieleni urządzonej i nieurządzonej, lasu, usług publicznych, sportu i rekreacji, infrastruktury technicznej oraz dróg publicznych i wewnętrznych. Według obowiązującego Studium analizowane tereny przeznaczone są pod obszary funkcjonalne zabudowy mieszkaniowej wielorodzinnej, letniskowej, usługowej, handlu wielopowierzchniowego, produkcji i usług, zieleni urządzonej, zieleni nieurządzonej, terenów lasów.

6. Charakterystyka poszczególnych elementów środowiska przyrodniczego i ich wzajemnych powiązań

6.1. Rzeźba terenu

Zgodnie z regionalizacją fizyczno - geograficzną Polski J. Kondrackiego (1988) obszar opracowania leży w większości w obrębie prowincji Masywu Czeskiego, podprowincji Sudety z Przedgórzem Sudeckim, makroregionu Sudety Zachodnie i mezoregionu Karkonosze. Północna część obszaru znajduje się w mezoregionie Kotlina Jeleniogórska. Mezoregion Karkonoszy jest najwyższym pasmem górskim Sudetów oraz Czech, rozciąga się na odcinku około 40 km (od strony zachodniej od Przełęczy Szklarskiej do Przełęczy Lubawskiej położonej na wschodzie). Szerokość pasma mieści się w przedziale od 8 km do 20 km. Powierzchnia całych Karkonoszy wynosi w przybliżeniu 650 km², z czego niecałe 30% należy do Polski. Grzbietem Lasockim oraz głównym grzbietem przebiega granica polsko-czeska. Najwyższym szczytem Karkonoszy jest Śnieżka o wysokości 1603 m n.p.m. Sudety, którego fragment stanowią Karkonosze, są jednocześnie najwyższym

pasmem górskim tzw. Średniogórza Niemieckiego – pasa gór zrębowych położonego między Karpatami a Alpami. Mezoregion Kotlina Jeleniogórska obejmuje obszar miasta Jelenia Góra wraz z jego przyległościami. Stanowi on fragment masywu karkonoskiego, a zbudowany jest głównie z granitów karkonoskich. Jest to obszar o silnym rozwoju osadnictwa o przekształconej szacie roślinnej, która to w chwili obecnej stanowi głównie pola uprawne. Miasto Jelenia Góra charakteryzuje się bardzo urozmaiconym ukształtowaniem. Najwyżej położonym punktem jest szczyt Śmielca (1424 m n.p.m.), zaś najniżej położone jest koryto Bobru u Końca Świata w Borowym Jarze na wysokości ok. 311,5 m n.p.m, co za tym idzie deniwelacje na terenie miasta wynoszą do około 1100 m. Należy jednak wziąć pod uwagę to, że granice administracyjne Jeleniej Góry rozciągają się aż po granicę polsko-czeską stanowiącą pas Karkonoszy. Teren opracowania stanowi teren zróżnicowany, o znacznych deniwelacjach. Obszar Zabobrza jest jednym z niżej położonych części Jeleniej Góry o stałej zabudowie mieszkaniowo-usługowej.

6.2. Warunki geologiczno – gruntowe

Obszar Jeleniej Góry, w tym również terenu opracowania jest stosunkowo mało urozmaicony pod względem geologicznym. Powierzchnia geologiczna obszaru opracowania związana jest z procesami górotwórczymi kształtującymi się podczas orogenezy hercyńskiej, mającej miejsce pomiędzy okresem syluru a permu w erze paleozoicznej. Pasma górskie powstałe podczas orogenezy, w tym również Sudety, zostały całkowicie wyrównane w kolejnych okresach geologicznych po czym, podczas orogenezy hercyńskiej, ponownie wyniesione w postaci gór zrębowych. Podstawę geologiczną analizowanego terenu stanowią granity średnioziarniste, porfirowate, miejscami gruboziarniste, pochodzące z karbońskiego okresu ery paleozoicznej, z epoki karbonu górnego. Budowa obszaru związana jest również z mającymi miejsce podczas orogenezy hercyńskiej zjawiskami magmowymi i wulkanicznymi, podczas których doszło do intruzji granitów. Intruzja karkonoska odsłania się na powierzchni Kotliny Jeleniogórskiej oraz północnej części Karkonoszy. Granit powstały w wyniku intruzji składa się z trzech podstawowych minerałów: skaleni, kwarcu i biotyty. W Prognoza oddziaływania na środowisko na potrzeby miejscowego planu zagospodarowania przestrzennego wybranych terenów położonych na osiedlu Zabobrze w Jeleniej Górze wyróżniają się dwie podstawowe odmiany granitu: granit gruboziarnisty, porfirowaty oraz drobnoziarnisty. Pierwsza z odmian znajduje się na większości powierzchni Kotliny Jeleniogórskiej oraz Karkonoszy, w tym także terenu Jagniątkowa. Granit drobnoziarnisty znajduje się w górnych partiach oraz wierzchołynie Karkonoszy. Miejscowo występują utwory metamorficznej osłony granitowej intruzji karkonoskiej, starszej od samej intruzji. W zagłębieniach terenu oraz w dolinach rzecznych występują również luźne osady neogénskie i czwartorzędowe, których miąższość nie przekracza kilku metrów. Według mapy hydroekologicznej Polski pierwszy poziom wodonośny znajdujący się pod powierzchnią terenu opracowania znajduje się na głębokości mniejszej niż 5 m p.p.t., dzięki temu tereny te są korzystne dla zabudowy. W przypadku lokalizowania kondygnacji podziemnych należy jednak przeprowadzić badania gruntu. Jednakże lokalizacja kondygnacji podziemnych nie będzie miała negatywnego wpływu na środowisko gruntowo-wodne obszaru opracowania jak i terenów sąsiednich.

6.3. Zasoby naturalne

Na obszarze opracowania nie stwierdzono występowania udokumentowanych złóż zasobów naturalnych.

6.4. Warunki wodne

Teren miasta położony w całości w dorzeczu Bobru, który obok rzeki Kamienna jest ciekim zasilanym przez liczne potoki. Południowa część miasta odwadniana jest przez system rzeczny rzeki Kamiennej. W rejonie opracowania przebiega rzeka Bóbr. Część zabudowań znajdujących się na obszarze opracowania są zagrożone powodzią, według map zagrożenia powodziowego wykonanych przez Państwowe Gospodarstwo Wodne Wody Polskie i znajduje się na obszarze na którym prawdopodobieństwo wystąpienia powodzi jest średnie i wynosi raz na sto lat (Q 1%). Na terenie miasta zlokalizowanych jest około kilkuset różnego rodzaju zbiorników wód powierzchniowych, jednak nie tworzą one większych ciągów czy skupisk. Na terenie opracowania jednak nie występują.

Analizowany obszar położony jest na obszarze jednostki planistycznej gospodarowania wodami – jednolitej części wód podziemnych „Dorzecze Odry” o kodzie PLGW6000107, na której obowiązują działania określone w planie gospodarowania wodami na obszarze dorzecza Odry, zgodnie z przepisami odrębnymi, a zagospodarowanie terenu nie może pogorszyć stanu wód lub uniemożliwić osiągnięcie celu środowiskowego zgodnie z wymogami Ramowej Dyrektywy Wodnej. Teren opracowania znajduje się w granicach jednolitej części wód podziemnych nr 107. System JCWPd złożony jest z pięciu pięter wodonośnych z których trzy znajdują się na obszarze całej części wód. Są to: piętro czwartorzędowe, piętro karbońskie oraz piętro paleozoiczno- proterozoiczne. Lokalnie występują również piętro kredowe, w rejonie rowu Wlenia oraz piętro kredowo-

triasowe, zlokalizowane na obszarze od granicy z Czechami do Krzeszowa. Wszystkie piętra na obszarze JCWPd są położone równolegle względem siebie, nie następuje infiltracja wód z jednego poziomu do drugiego w sposób pionowy. Spływ wód odbywa się w kierunku północno-wschodnim. Jednolita część wód podziemnych zasilana jest w wyniku infiltracji opadów atmosferycznych na wychodniach oraz wzdłuż stref nieciągłości tektonicznych. Jakość wód Obszar JCWPd nr 107, w zasięgu której położony jest obszar opracowania, posiada według ocen jego stanu (przeprowadzanych przez Państwowy Instytut Geologiczny w 2019 roku), dobry stan ilościowy oraz dobry stan chemiczny. Na terenie miasta Jelenia Góra nie zlokalizowano punktu monitoringu diagnostycznego wód podziemnych. Najbliżej położony względem obszaru opracowania jest punkt usytuowany w gminie Szklarska Poręba. Wody znajdujące się w tym punkcie sklasyfikowano do zadowalającej (III) klasy jakości. JCWPd nie jest jednak zagrożone ryzykiem niespełnienia celów środowiskowych na okres od 2016 do 2021 roku, zgodnie z Planem gospodarowania wodami na obszarze dorzecza Odry. Całość obszaru opracowania znajduje się również w granicach jednolitej części wód powierzchniowych Wrzosówka od źródła do Podgórznej (PLRW60003162889), posiadającej status sztucznej części wód. Badania przeprowadzane przez Regionalny Wydział Monitoringu Środowiska we Wrocławiu w 2018 oraz 2019 roku JCWP posiadał II, dobrą klasę elementów biologicznych, z kolei pod względem zawartości elementów fizykochemicznych sklasyfikowano jednolitą część wód powierzchniowych do klasy powyżej II. Całkowity potencjał JCWP ustalono jako umiarkowany, znajdujący się w klasie III. Stan chemiczny zaś został ujęty na poziomie poniżej dobrego, a całkowity stan wód uznano jako zły. Jest ona niezagrażona osiągnięciem celów środowiskowych jakimi są dla niej dobry potencjał ekologiczny i dobry stan chemiczny.

6.5. Gleby

Teren Jeleniej Góry odznacza się dominacją gleb zakwalifikowanych do IV klasy bonitacyjnej. Grunty te stanowią 66,3% użytków rolnych miasta. Gleby klasy V oraz VI zajmują 27,2% powierzchni użytków rolnych Jeleniej Góry. Zaledwie 6,5% gruntów rolnych zaliczane jest do III klasy bonitacyjnej, zaś grunty klasy II zajmują powierzchnię jedynie 0,4 ha. Analizując typy gleb na terenie miasta dominują: gleby brunatne wylugowane, płowe, a także mady. Największe oraz najbardziej gęste powierzchnie tworzą gleby brunatne wylugowane. Gleby te razem z glebami płowymi utworzone zostały na lekkich lub średnich piaskach pylastych. Ich podłoże najczęściej stanowi zwietrzała skała granitowa, a w nielicznych przypadkach piaski słabo gliniaste, gliny lekkie, średnie czy też ciężkie. Podłoże gleb na przeważającej części obszaru ukształtowało się dzięki wietrzeniu oraz rozdrobnieniu skał granitowych. Jest ono ubogie w składniki pokarmowe, a gleby, których ukształtowały się w ten sposób są niezwykle podatne na zakwaszenie. Mady zlokalizowane są na powierzchniach akumulacyjnych teras rzecznych, przede wszystkim terasy zalewowej. Powstały na piaskach słabo gliniastych, lekkich oraz średnich glinach pylastych, niekiedy na pyłach ilastych bądź ilach pylastych. Zdarza się, że w podłożu madów występują żwiry. W okolicach Jagniątkowa przeważają gleby brunatne wylugowane, ubogie w składniki pokarmowe dla roślin. Ukształtowały się one na podłożu glin lekkich pylastych, a pod nimi zalegają skały granitowe bądź ich rumosze. Gleby występujące na terenie Jeleniej Góry charakteryzują się niską przydatnością rolniczą. Nieco inaczej wygląda to w zakresie użytków zielonych, których przydatność rolnicza jest średnia. Tereny miasta charakteryzujące się nachyleniem terenu, które zajmują znaczne powierzchnie, odznaczają się podatnością gleb na erozję. W znacznym stopniu obniża to ich przydatność na cele rolnicze, a przede wszystkim wykorzystywanie jako grunty orne.

6.6. Szata roślinna i świat zwierzęcy

Szata roślinna miasta Jelenia Góra charakteryzuje się dość wysokim udziałem terenów leśnych, wynoszącym ponad 32% powierzchni całego miasta, których największe kompleksy rozmieszczone są przede wszystkim w skrajnych fragmentach miasta. Lasy zlokalizowane na terenie Jeleniej Góry należą administracyjnie do dwóch nadleśnictw: „Śnieżka” w Kowarach i Szklarskiej Porębie oraz Karkonoskiego Parku Narodowego. Przeważającą część terenów zalesionych na terenie Jeleniej Góry stanowią lasy publiczne. Lasy należące do Nadleśnictwa „Śnieżka” są lasami chronionymi. Na terenie Kotliny Jeleniogórskiej przeważają głównie grądy środkowoeuropejskie odmiany śląsko-wielkopolskiej reprezentowana przez lasy dębowo-grabowe ze sztucznymi drzewostanami świerka oraz mniej liczne lasy bukowo-dębowe. Obszar opracowania znajduje się poza zasięgiem obszarów Natura 2000, o nazwie Karkonosze (PLB020007 oraz PLC020001). Obejmują one region jeleniogórski, położony w województwie dolnośląskim, a także Karkonoski Park Narodowy. Karkonosze położone są w Sudetach Zachodnich i są najwyższym pasmem Sudetów, a najwyższy szczyt Śnieżka osiąga wysokość 1602 m n.p.m. Południową granicę Karkonoszy stanowi granica Polski z Czechami, północne sąsiedztwo stanowi Kotlina Jeleniogórska, zachodnie Góry Izerskie, zaś sąsiedztwo wschodnie stanowi Brama Lubawska oraz Rudawy Janowickie. Obszar ten jest bardzo ważny dla utrzymania bioróżnorodności. Siedliska wymienione w Załączniku I Dyrektywy Rady 92/43/EWG tworzą

tutaj mozaikę, jednak rzadko zajmują one duże powierzchnie. Dobrze zachowane są subalpejskie i reglowe górskie torfowiska. Bardzo istotne są bory górnoreglowe, które występują na dużej powierzchni obszaru. Potwierdzone zostało występowanie tutaj 11 gatunków wymienionych w Załączniku II Dyrektywy Rady 92/43/EWG. Obserwuje się występowanie wielu zagrożonych oraz rzadkich gatunków roślin naczyniowych, w tym endemicznych, do których należą dzwonek karkonoski oraz skalnica bazaltowa. Ponadto występują tutaj unikatowe gatunki mszaków, do których zalicza się m.in. *Lophozia sudetica* czy *Rhacomitrium sudeticum*. Podawano było, że Karkonosze są jednym z dwóch miejsc występowania w Polsce stanowiska szurpka Rogera, jednak jego występowanie nie jest potwierdzone od kilku lat. Ponadto na tym terenie jako jedynym w Polsce występowania w Polsce stanowiska *Galium sudeticum*, *Campanula corcontica* i *Pedicularis sudetica*. Ponadto za granicą obszaru znaleziono stanowisko *Carabus variolosus*.

Fauna na obszarze opracowania jest bardzo urozmaicona. W rejonie opracowania znajdują się zarówno gatunki występujące na obszarach nizinnych, jak również w rejonach wyżynnych i górskich. Siedlisko to tworzy przede wszystkim szata roślinna i stopień przekształcenia krajobrazu. Krajobraz o znacznej powierzchni terenu nieprzekształconego przez człowieka, głównie dzięki obecności Karkonoszy i Karkonoskiego Parku Narodowego wpływa pozytywnie na potencjalną obecność zwierząt w tym miejscu. Ich migracje mogą być jednak ograniczone przez obecność traktów komunikacyjnych oraz nadmierną turystykę. Obszar opracowania znajduje się w rejonie miejskim o dość wysokiej gęstości zabudowy, jednak migracja zwierząt możliwa jest wzdłuż rzeki Bóbr poprzez łąki i tereny leśne.

6.7. Krajobraz

Analizowane tereny znajdują się na terenach wyżynnych, pagórkowatych, ze znacznymi różnicami wysokości. Zlokalizowane są na nich luźno rozmieszczone budynki mieszkalne jednorodzinne, mieszkalno- usługowe oraz usługowe, stanowiące głównie hotele i restauracje. Pod względem krajobrazu, główną część stanowią wzniesienia okalające obszar Jagniątkowa wpływające pozytywnie na jego tło, elementami mogącymi zaburzać pozytywne walory krajobrazu są przede wszystkim linie napowietrzne i obiekty infrastruktury technicznej takie jak wieża telekomunikacyjna w południowo-zachodniej części obszaru. Negatywny wpływ na krajobraz mają również wielkopowierzchniowe szyldy reklamowe, odbiegające swoim układem i kolorystyką od charakteru zabudowy.

6.8. Klimat lokalny, stan powietrza atmosferycznego oraz klimat akustyczny

Klimat lokalny warunkowany jest rozprzestrzenianiem się zanieczyszczeń w powietrzu atmosferycznym. Bardzo ważną rolę odgrywają tu wysokość opadów, siła i kierunek wiatru, temperatura powietrza oraz wilgotność. Klimat Jeleniej Góry determinowany jest przez dwa główne czynniki, tj. geograficzny, będący efektem lokalizacji miasta w Europie Środkowej, położenia miasta u podnóża Karkonoszy, a także czynnik cyrkulacyjny obejmujący ruchy kontynentalnych, arktycznych oraz morskich mas powietrza. Według regionalizacji klimatycznej Sudetów A. Schuckiej Jelenia Góra położona jest w regionie jeleniogórskim, w którym zostały wyróżnione dwa piętra klimatyczne: piętro ciepłe obejmujące podnóża Sudetów do wysokości 400 m n.p.m. oraz piętro umiarkowane ciepłe obejmujące wyniesienie i zbocza gór na wysokości od 400 m n.p.m. do 600 m n.p.m. Najchłodniejszym miesiącem jest styczeń, ze średnią temperaturą $-1,80^{\circ}\text{C}$, a najcieplejszym lipiec z temperaturą $17,3^{\circ}\text{C}$. Średnia roczna temperatura powietrza wynosi ok. $7,60^{\circ}\text{C}$, a suma opadów sięga 726,6 mm. Rejon Jeleniej Góry znajduje się w strefie występowania średniego okresu wegetacyjnego, który trwa ok. 214 dni. Maksymalna osiągnięta temperatura w Jeleniej Górze wynosiła $35,80^{\circ}\text{C}$, zaś najniższa $-31,80^{\circ}\text{C}$. Początek przedwiośnia datuje się w przybliżeniu na 21 lutego, wiosny 1 kwietnia, lata 22 czerwca, jesieni 23 sierpnia, przedzimia 1 listopada, zaś zimy 13 grudnia. Podobnie jak na większości terytorium kraju, również w rejonie Jeleniej Góry przeważają wiatry zachodnie oraz północno-zachodnie, stanowiące nieco ponad 30% ogółu wiatrów wiejących w ciągu roku. O wiele rzadziej występują suche masy powietrza kontynentalnego napływające ze wschodu i południa. Jakość powietrza Zgodnie z rozporządzeniem Ministra Środowiska z dnia 2 sierpnia 2012 r. w sprawie stref, w których dokonuje się oceny jakości powietrza miasto Jelenia Góra położone jest w zasięgu strefy dolnośląskiej dla celów oceny jakości powietrza pod kątem zawartości ozonu, dwutlenku siarki, tlenków azotu, tlenku węgla i benzenu, pyłu zawieszonego PM₁₀ oraz zawartego w tym pyłu ołowiu, arsenu, kadmu, niklu i benzo(a)pirenu, a także pyłu zawieszonego PM_{2,5}. „Stan Środowiska w województwie dolnośląskim, raport 2020” opracowany przez Regionalny Wydział Monitoringu Środowiska we Wrocławiu w 2020 roku wykazała, że strefa dolnośląska wg kryteriów odniesionych do ochrony zdrowia, w zakresie zawartości dwutlenku siarki, dwutlenku azotu, benzenu oraz tlenku węgla, ołowiu w pyłe PM₁₀, kadmu w pyłe PM₁₀, niklu w pyłe PM₁₀ oraz pyłu PM_{2,5} zakwalifikowana w klasie A. Natomiast w zakresie zawartości ozonu, arsenu w pyłe PM₁₀ oraz benzo(a)pirenu w pyłe PM₁₀ zakwalifikowano strefę w klasie C. Jednocześnie pod kątem ochrony roślin strefę dolnośląską w całości w zakresie zawartości dwutlenku siarki, ozonu i tlenków azotu

zakwalifikowano do strefy A. Kwalifikacja do klasy A oznacza, że w tym zakresie stężenia zanieczyszczenia nie przekraczają odpowiednio poziomów dopuszczalnych lub poziomów docelowych. Kwalifikacja do klasy B, że w tym zakresie stężenia zanieczyszczenia przekraczają poziomów dopuszczalnych, lecz nie przekraczają poziomów dopuszczalnych powiększonych o margines tolerancji. Kwalifikacja do klasy C oznacza, że stężenia zanieczyszczenia przekraczają poziomy dopuszczalne powiększone o margines tolerancji, a w przypadku gdy margines tolerancji nie jest określony – poziomy dopuszczalne, poziomy docelowe. Dla obszarów wykazujących przekroczenia poziomów dopuszczalnych zostały opracowane programy ochrony powietrza wskazujące kierunki działań niezbędnych do przywrócenia standardów jakości powietrza. Klimat akustyczny Obszar opracowania znajduje się w otulinie Karkonoskiego Parku Narodowego, w znacznym oddaleniu od głównych szlaków komunikacyjnych. Nie znajdują się również w jego granicach żadne działalności powodujące nadmierny poziom hałasu, wszelkie działalności usługowe skupiają się przede wszystkim wokół zapewnienia bazy noclegowej oraz obiektów gastronomicznych.

6.9. Obiekty i obszary cenne przyrodniczo objęte ochroną

Teren miasta Jeleniej Góry jest bogaty pod względem występowania form ochrony przyrody. W Centralnym Rejestrze Form Ochrony Przyrody prowadzonym przez Generalną Dyрекcję Ochrony Środowiska widnieją 1 park narodowy, 1 park krajobrazowy, 4 obszary Natura 2000, oraz 17 pomników przyrody. Obszar opracowania leży w całości poza zasięgiem ww obszarów w tym obszarze specjalnej ochrony ptaków oraz specjalnego obszaru ochrony siedlisk Natura 2000, o nazwie Karkonosze (PLB020007 oraz PLC020001). Obszar specjalnej ochrony ptaków został wyznaczony 13 października 2007 roku. Występuje tu minimum 11 gatunków ptaków z Załącznika I Dyrektywy Ptasiej, 6 gatunków z Polskiej Czerwonej Księgi (PCK), do których zalicza się, np. cietrzew, puchacz czy sóweczka. Zagrożeniem dla obszaru jest zanieczyszczenie powietrza oraz wprowadzanie do drzewostanu obcych gatunków oraz gradacje owadów niszczących drzewostan. Wysoką presję na obszar wywołuje również ruch turystyczny.

OCENA ODDZIAŁYWANIA PROJEKTU PLANU

7. Ocena rozwiązań funkcjonalno - przestrzennych i innych ustaleń projektu planu

7.1. Cel opracowania projektu planu

Celem sporządzenia zmiany miejscowego planu zagospodarowania przestrzennego, opracowywanego na podstawie uchwały Nr 281.XL.2021 Rady Miejskiej Jeleniej Góry z dnia 29 września 2021 r., jest doprowadzenie do zgodności zapisów planu oraz przeznaczenia terenu do obowiązujących przepisów ustawy z dnia 27 marca 2003 r. o planowaniu i zagospodarowaniu przestrzennym (t.j. Dz. U. z 2020 r. poz. 293 ze zm.) oraz z obowiązującym Studium uwarunkowań i kierunków zagospodarowania przestrzennego miasta Jelenia Góra. Opracowywanie planu odbyło się przy zachowaniu odpowiednich rozwiązań funkcjonalno – przestrzennych i zasad zagospodarowania, z uwzględnieniem walorów krajobrazowych, wymogów ładu przestrzennego i ochrony środowiska. Zmiana obowiązujących miejscowych planów zagospodarowania przestrzennego ma na celu określenie zasad zabudowy i zagospodarowania terenu, a także zmianę istniejących paramentów zabudowy. Uchwalenie planu przyczyni się do rozwoju terenów mieszkaniowo-usługowych, usługowych na terenie gminy. Jednocześnie plan dostosowuje sposób zagospodarowania do uwarunkowań przyrodniczych, zapewniając trwałość procesów i odnawialność zasobów przyrodniczych. Obecnie, na analizowanym terenie obowiązują trzy miejscowe plany zagospodarowania przestrzennego. Większość powierzchni planu znajduje się w granicach miejscowego planu zagospodarowania przestrzennego dla jednostki Jagniątków w Jeleniej Górze, przyjętego uchwałą nr 328.XXXIII.2012 Rady Miejskiej Jeleniej Góry z dnia 18 grudnia 2012 r. Północna część terenu planu znajduje się w granicach mpzp dla jednostki Sobieszów w Jeleniej Górze przyjęty uchwałą nr 218.XXIV.2012 Rady Miejskiej Jeleniej Góry z dnia 27 marca 2012 r. Tereny opracowania w miejscowych planach przeznaczone są pod tereny: zabudowy mieszkaniowej wielorodzinnej, zabudowy usługowej, usług, obsługi komunikacji samochodowej – parkingi, zieleni urządzonej i nieurządzonej, usług publicznych, infrastruktury technicznej oraz drogi publiczne i wewnętrzne. Według obowiązującego Studium analizowane tereny przeznaczone są pod obszary funkcjonalne zabudowy letniskowej i usługowej oraz mieszkaniowej wielorodzinnej, mieszkaniowo-usługowe oraz usługowe.

7.2. Ustalenia projektu planu

W ww. projekcie planu ustalono następujące przeznaczenie terenu:

- teren zabudowy mieszkaniowej jednorodzinnej oznaczony na rysunku planu symbolem MN1,
- teren zabudowy letniskowej oznaczony na rysunku planu symbolem ML1,
- teren zabudowy mieszkaniowej wielorodzinnej oznaczony na rysunku planu symbolem MW1,
- teren zabudowy mieszkaniowej wielorodzinnej oznaczony na rysunku planu symbolem MW2,
- teren zabudowy mieszkaniowej wielorodzinnej lub usług oznaczone na rysunku planu symbolem MW-U1,
- teren zabudowy mieszkaniowej wielorodzinnej lub usług oznaczony na rysunku planu symbolem MW-U2,
- teren zabudowy mieszkaniowej wielorodzinnej lub usług oznaczony na rysunku planu symbolem MW-U3,
- teren zabudowy mieszkaniowej wielorodzinnej lub usług oznaczony na rysunku planu symbolem MW-U3,
- teren usług oznaczony na rysunku planu symbolem U3,
- teren usług oznaczony na rysunku planu symbolem U4,
- teren usług oznaczony na rysunku planu symbolem U5,
- teren usług handlu wielopowierzchniowego oznaczony na rysunku planu symbolem UW1,
- teren produkcji lub usług oznaczony na rysunku planu symbolem P-U1,
- tereny zieleni urządzonej oznaczone na rysunku planu symbolami od ZP1 do ZP2,
- tereny zieleni nieurządzonej oznaczone na rysunku planu symbolami ZN1, ZN2,
- tereny lasu oznaczone na rysunku planu symbolami ZL1 do ZL2,
- teren drogi głównej ruchu przyspieszonego, oznaczony na rysunku planu symbolem 1KDR,
- tereny dróg lokalnych, oznaczone na rysunku planu symbolami KDL1, KDL2,
- tereny komunikacji drogowej wewnętrznej, oznaczone na rysunku planu symbolami od KR1 do KR3,

Biorąc pod uwagę uwarunkowania przyrodnicze istniejące na przedmiotowym terenie, określone w rozdziale 5 i 6 niniejszej prognozy, do najważniejszych przesłanek projektu planu należą zapisy stanowiące podstawę do stworzenia optymalnego rozwiązania funkcjonalno – przestrzennego. Ze względu na obecne zainwestowanie terenu oraz jego sąsiedztwo, możliwym przeznaczeniem terenu jest zabudowa mieszkaniowa jednorodzinna, wielorodzinna, usługowa wraz z niezbędną infrastrukturą komunikacyjną, na którą w obszarze planu składają się fragmenty dróg klasy dojazdowej oraz droga wewnętrzna. /utrzymana zostaje zieleń urządzona oraz nieurządzona oraz teren lasu.

W zakresie określenia zasad ochrony środowiska, przyrody i krajobrazu ustala się:

- zakaz przedsięwzięć mogących zawsze znacząco bądź potencjalnie znacząco oddziaływać na środowisko z dopuszczeniem inwestycji stanowiących cel publiczny;
- obowiązują dopuszczalne poziomy hałasu:
 - a) dla terenów oznaczonych na rysunku planu symbolami MN, ML – jak dla zabudowy mieszkaniowej jednorodzinnej,
 - b) dla terenów oznaczonych na rysunku planu symbolami MW-U – jak dla terenów mieszkaniowo-usługowych,
 - c) dla terenu oznaczonego na rysunku planu symbolem MW – jak dla zabudowy mieszkaniowej wielorodzinnej;
- 3) projektowane zainwestowanie na terenie objętym planem oraz na terenach sąsiednich nie może powodować zmiany stosunków wodnych.

Ponadto w projekcie planu znajdują się zapisy określające szczegółowe parametry i wskaźniki kształtowania zabudowy oraz zagospodarowania terenów:

dla istniejących działek zabudowanych, które posiadają mniejsze niż ustalone w planie wskaźniki powierzchni biologicznie czynnej oraz większe wskaźniki powierzchni zabudowy - zakazuje się pomniejszania powierzchni biologicznie czynnej oraz zwiększania wskaźnika powierzchni zabudowy.

Ustala się następujące zasady modernizacji, rozbudowy i budowy w zakresie infrastruktury technicznej - sieci przesyłowej: uwzględnia się lokalizację gazociągu podwyższonego ciśnienia DN300 PN 1,6 MPa (rok budowy 1975), dla którego obowiązuje strefa kontrolowana, zgodnie z przepisami odrębnymi.

Ustala się następujące zasady modernizacji, rozbudowy i budowy w zakresie infrastruktury technicznej - sieci dystrybucyjnej:

- 1) dopuszcza się prowadzenie sieci infrastruktury technicznej podziemnej również pomiędzy liniami rozgraniczającymi dróg a liniami zabudowy w przypadku braku możliwości zlokalizowania tych sieci w obrębie linii rozgraniczających dróg;
 - 2) dopuszcza się lokalizację naziemnych urządzeń infrastruktury technicznej, wolnostojących lub jako obiektów wbudowanych w budynki przeznaczenia podstawowego lub uzupełniającego;
 - 3) dopuszcza się stosowanie mikroinstalacji fotowoltaicznych;
 - 4) dopuszcza się lokalizację urządzeń i obiektów infrastruktury elektroenergetycznej – fotowoltaiki o dopuszczalnej mocy poniżej 500 kW;
 - 5) dopuszcza się modernizację, budowę, przebudowę i rozbudowę urządzeń i sieci oraz przyłączy do obiektów budowlanych.
3. Ustala się następujące zasady zaopatrzenia w energię elektryczną:
- 1) dopuszcza się budowę, rozbudowę i przebudowę sieci elektroenergetycznej;
 - 2) dopuszcza się przełożenie lub kablowanie sieci;
 - 3) uwzględnia się lokalizację następujących linii elektroenergetycznych wraz z pasami technologicznymi, w granicach których zakazuje się sadzenia roślinności wysokiej, o szerokości:
 - a) dla linii wysokiego napięcia (WN) 110 kV: 22 m (po 11 m od osi linii),
 - b) dla linii średniego napięcia (SN): 14 m (po 7 m od osi linii),
 - c) dla linii niskiego napięcia (WN): 7 m (po 3,5 m od osi linii).
4. Ustala się następujące zasady zaopatrzenia w wodę:
- 1) poprzez wodociąg gminny; dopuszcza się korzystanie z indywidualnych ujęć wody;
 - 2) należy zapewnić dla ludności z obszaru opracowania źródła nieskażonej wody pitnej i technologicznej w ilościach co najmniej minimalnych, przewidzianych dla okresu ograniczonych dostaw, zgodnie z przepisami odrębnymi;
 - 3) zaopatrzenie w wodę na cele przeciwpożarowe z sieci wodociągowej z sieci wodociągowej lub w oparciu o rozwiązania indywidualne.
5. Ustala się następujące zasady odprowadzenia ścieków:
- 1) ścieki bytowe i komunalne, których dopuszczalny skład określają przepisy odrębne, należy odprowadzać za pośrednictwem sieci kanalizacyjnej, do oczyszczalni ścieków;
 - 2) do czasu realizacji kanalizacji obowiązują przepisy odrębne.
6. Ustala się następujące zasady odprowadzania wód opadowych i roztopowych – zgodnie z przepisami odrębnymi.
7. Ustala się następujące zasady w zakresie usuwania odpadów stałych - zgodnie z przepisami odrębnymi.
8. Ustala się następujące zasady zaopatrzenia w ciepło – zgodnie z przepisami odrębnymi.
9. Ustala się następujące zasady rozwoju sieci telekomunikacyjnej - dopuszcza się lokalizacje inwestycji celu publicznego z zakresu łączności publicznej – zgodnie z przepisami odrębnymi.
10. Ustala się następujące zasady zaopatrzenia w gaz:
- 1) dopuszcza się budowę sieci gazowej w sposób nie kolidujący z istniejącą zabudową, zgodnie z przepisami odrębnymi;
 - 2) dopuszcza się korzystanie ze zbiorników stacjonarnych lokalizowanych na terenie własnym inwestora, zgodnie z przepisami odrębnymi.

Uwzględnia się granice i sposoby zagospodarowania terenów lub obiektów podlegających ochronie, na podstawie odrębnych przepisów:

- 1) obszar objęty planem położony jest na obszarze jednostki planistycznej gospodarowania wodami – jednolitej części wód podziemnych „Dorzecze Odry” o kodzie PLGW6000107, na której obowiązują działania określone w planie gospodarowania wodami na obszarze dorzecza Odry, zgodnie z przepisami odrębnymi, a zagospodarowanie terenu nie może pogorszyć stanu wód lub uniemożliwić osiągnięcie celu środowiskowego zgodnie z wymogami Ramowej Dyrektywy Wodnej;
- 2) część terenu MW-U1 w granicach przedstawionych na rysunku planu, znajduje się na obszarze szczególnego zagrożenia powodzią – na którym prawdopodobieństwo wystąpienia powodzi jest średnie i wynosi raz na sto lat (Q 1%), w obrębie których obowiązują zakazy określone w przepisach odrębnych;
- 3) obowiązują ograniczenia wynikające z położenia całego obszaru objętego planem w zasięgu powierzchni ograniczających przeszkody dla lotniska Jelenia Góra - zgodnie z przepisami odrębnymi;
- 4) obowiązują ograniczenia wynikające z położenia terenów na załączniku 3 i 4 do uchwały w granicach powierzchni ograniczających przeszkody dla lotniska Jeżów Sudecki k/Jeleniej Góry – zgodnie z przepisami odrębnymi;
- 5) obowiązują ograniczenia wynikające z położenia w powierzchniach ograniczających zabudowę (powierzchnie BRA) od lotniczego urządzenia naziemnego - zgodnie z przepisami odrębnymi;

6) nie ustala się granic i sposobów zagospodarowania terenów lub obiektów podlegających ochronie terenów górniczych, a także obszarów osuwania się mas ziemnych. Ze względu na brak przyjętego audytu krajobrazowego, a co za tym idzie określenia krajobrazów priorytetowych nie zachodzi możliwość ich uwzględnienia.

Ustala się szczególne warunki zagospodarowania terenów oraz ograniczenia w ich użytkowaniu, w tym zakaz zabudowy:

- 1) na terenach oznaczonych ZL, ZN ustala się zakaz lokalizacji zabudowy kubaturowej;
- 2) obowiązują ograniczenia wynikające z lokalizacji gazociągu podwyższonego ciśnienia,
- 3) obowiązują ograniczenia wynikające z lokalizacji napowietrznych linii elektroenergetycznych wysokiego napięcia.

Ustala się zasady ochrony dziedzictwa kulturowego i zabytków, w tym krajobrazów kulturowych, oraz dóbr kultury współczesnej:

1. Wyznacza się strefę ochrony konserwatorskiej zabytkowego układu urbanistycznego, w której obowiązują następujące ustalenia:
 - 1) zakaz lokalizacji nowych dominant, w tym konstrukcji wieżowych i masztów oraz prowadzenia napowietrznych linii teletechnicznych i energetycznych;
 - 2) nakaz zachowania rozplanowania dróg;
 - 3) nakaz zachowania zasadniczych proporcji wysokościowych kształtujących sylwetę zespołu, ze szczególną ochroną istniejących, historycznych dominant wysokościowych;
 - 4) nakaz nawiązania do lokalnej tradycji budowlanej poprzez zastosowanie np. konstrukcji, przysłupowej, portali, szachulcu.
2. Wyznacza się strefę ochrony konserwatorskiej "OW", - obserwacji archeologicznej, która jest tożsama z Archeologicznym Obszarem Ewidencyjnym w granicach której dla inwestycji związanych z pracami ziemnymi wymagane jest przeprowadzenie badań archeologicznych, zgodnie z przepisami odrębnymi.
3. Z uwagi na możliwość odkrycia stanowisk archeologicznych – zasób ich ewidencji i rejestru podlega sukcesywnej weryfikacji i uzupełnieniom. Dla nowo odkrywanych stanowisk archeologicznych obowiązują ustalenia jak dla rozpoznanych – konieczność przeprowadzenia ratowniczych badań archeologicznych, zgodnie z przepisami odrębnymi.

Nie ustala się wymagań wynikających z potrzeb kształtowania przestrzeni publicznych.

7.3. Powiązanie ustaleń projektu planu z innymi dokumentami oraz sposób realizacji celów ochrony środowiska ustanowionych na szczeblu międzynarodowym i krajowym.

Ustawa o planowaniu i zagospodarowaniu przestrzennym z dnia 27 marca 2003 r. nakłada obowiązek nienaruszania przez miejscowy plan zagospodarowania przestrzennego zapisów studium uwarunkowań i kierunków zagospodarowania przestrzennego gminy. Jednocześnie studium jako dokument wyrażający politykę przestrzenną na szczeblu lokalnym musi być zgodny z polityką przestrzenną prowadzoną na szczeblu wojewódzkim, a ta z krajową polityką przestrzenną. Wzajemne powiązanie tych dokumentów zapewnia spójne i całościowe kształtowanie przestrzeni oraz umożliwia przeprowadzanie inwestycji strategicznych w skali krajowej. Według obowiązującego Studium tereny te przeznaczone są pod obszary funkcjonalne zabudowy letniskowej, mieszkaniowej jednorodzinnej, wielorodzinnej, usługowej tereny zieleni urządzonej, nieurządzonej lasu. Projekt miejscowego planu zagospodarowania przestrzennego jest dostosowany do obowiązującego Studium. poprzez projektowane przeznaczenie terenów. Obecnie, na analizowanym terenie obowiązują trzy miejscowe plany zagospodarowania przestrzennego. Obszar opracowania obecnie jest przeznaczony pod tereny zabudowy mieszkaniowej jednorodzinnej, wielorodzinnej, zabudowy usługowej, terenów letniskowych, obsługi komunikacji samochodowej – parkingi, zieleni urządzonej i nieurządzonej, usług, lasy, infrastruktury technicznej oraz drogi publiczne i wewnętrzne. Uchwalenie planu umożliwi dostosowanie parametrów zabudowy do aktualnych i przyszłych potrzeb mieszkańców oraz dostosuje zapisy zawarte w miejscowym planie zagospodarowania przestrzennego do zapisów ustawy o planowaniu i zagospodarowaniu przestrzennym (Dz. U. z 2022 r. poz. 503 ze zm.) oraz innych ustaw. Projektowane funkcje nawiązują do istniejącego przeznaczenia opracowywanego terenu jak i terenów sąsiednich. Ważnymi dokumentami, mającymi wpływ na ochronę środowiska przyrodniczego na szczeblu gminnym są lokalne programy ochrony środowiska oraz od 1 stycznia 2012 r. wojewódzkie plany gospodarki odpadami. Na obszarze miasta obowiązuje „Program ochrony środowiska dla Miasta Jelenia Góra na lata 2017 – 2020 z uwzględnieniem perspektywy do 2024 roku” oraz „Plan Gospodarki Niskoemisyjnej dla Miasta Jelenia Góra”. Zapisy w zakresie ochrony środowiska i gospodarki odpadami są dostosowane do obowiązującego prawa lokalnego. Sejmik Województwa Dolnośląskiego w dniu 30 listopada 2017 r. przyjął uchwałę Nr XLI/1407/17 w sprawie wprowadzenia na obszarze województwa dolnośląskiego, z wyłączeniem Gminy Wrocław i uzdrowisk ograniczeń i zakazów

w zakresie eksploatacji instalacji, w których następuje spalanie paliw. Uchwała wprowadziła na obszarze województwa dolnośląskiego, w tym na terenie opracowywanego planu od 1 lipca 2018 roku zakaz stosowania węgla brunatnego, mułów i flotokonzentratów węglowych, paliw, w których udział masowy węgla kamiennego o uziarnieniu poniżej 3 mm wynosi więcej niż 15% oraz ogranicza użycie węgla kamiennego i biomasy stałej, które muszą spełniać odpowiednie parametry. Ponadto wprowadza ona wymogi i normy, które muszą być spełniane przez instalacje spalające paliwa. Zakazy oraz ograniczenia dotyczą instalacji w których następuje spalanie paliw stałych, o których mowa w art. 3 pkt 3 ustawy z dnia 10 kwietnia 1997 r. – Prawo energetyczne (t.j. Dz. U. z 2020 r. poz. 833 ze zm.). Zapisy uchwały wchodzi w życie etapowo, od 2018 r., a jej pełne wdrożenie zakończy się 1 lipca 2028 r. Ze względu na przynależność Polski do Unii Europejskiej Polska zobowiązana jest do przestrzegania prawa Unii oraz brania udziału w działaniach zapobiegawczych i regulujących w zakresie ochrony środowiska. Zadania priorytetowe to przede wszystkim: przeciwdziałanie zmianom klimatu, ochrona różnorodności biologicznej, ograniczenie wpływu zanieczyszczenia na zdrowie oraz lepsze wykorzystanie zasobów naturalnych. Tworząc zapisy planu miejscowego należy uwzględnić cele ochrony środowiska wynikające z dokumentów rangi międzynarodowej. Należą do nich m.in.: 1. dyrektywa Rady 92/43/EWG z dnia 21 maja 1992 r. w sprawie ochrony siedlisk przyrodniczych oraz dzikiej fauny i flory (Dz. Urz. WE L 206 z 22.07.1992 ze zm.), 2. dyrektywa Parlamentu Europejskiego i Rady 2001/42/WE z dnia 27 czerwca 2001 r. w sprawie oceny wpływu niektórych planów i programów na środowisko (Dz. Urz. WE L 197 z 21.07.2001), 3. dyrektywa Parlamentu Europejskiego i Rady 2003/4/WE z dnia 28 stycznia 2003 r. w sprawie publicznego dostępu do informacji dotyczących środowiska i uchylającej dyrektywę Rady 90/313/EWG (Dz. Urz. WE L 41 z 14.02.2003), 4. dyrektywa Parlamentu Europejskiego i Rady 2003/35/WE z dnia 26 maja 2003 r. przewidująca udział społeczeństwa w odniesieniu do sporządzania niektórych planów i programów w zakresie środowiska oraz zmieniającej w odniesieniu do udziału społeczeństwa i dostępu do wymiaru sprawiedliwości dyrektywę Rady 85/337/EWG i 96/61/WE (Dz. Urz. UE L 156 z 25.06.2003 ze zm.), 5. dyrektywa Parlamentu Europejskiego i Rady 2010/75/UE z dnia 24 listopada 2010 r. w sprawie emisji przemysłowych (zintegrowane zapobieganie zanieczyszczeniom i ich kontrola) (Dz. Urz. UE L 334/17 z 17.12.2010 ze zm.), 6. dyrektywa Parlamentu Europejskiego i Rady 2011/92/UE z dnia 13 grudnia 2011 r. w sprawie oceny skutków wywieranych przez niektóre przedsięwzięcia publiczne i prywatne na środowisko (Dz. Urz. UE L 26/1 z 28.01.2012 ze zm.). Ponadto są to ustalenia wynikające z szeregu konwencji międzynarodowych, a szczególnie z konferencji ONZ w Rio de Janeiro z 1992 r. zawartych w ramowej konwencji w sprawie zmian klimatu. Działania na rzecz ochrony krajobrazu określa m.in. Europejska Konwencja Krajobrazowa, sporządzona we Florencji dnia 20 października 2000 r. (Dz.U. 2006 nr 14 poz. 98). Zapisy powyższych przepisów zostały przede wszystkim uwzględnione w procedurze sporządzania miejscowego planu, który wymaga opracowania prognozy oddziaływania na środowisko w ramach strategicznej oceny oddziaływania planów i programów. Niniejszy dokument dodatkowo, oprócz samego projektu planu, podlega ocenie społeczeństwa i jest dostępny do wglądu w trakcie sporządzania planu, jak i po jego zakończeniu. Ponadto społeczność może składać zarówno wnioski, jak i uwagi do tego dokumentu. Prognoza zawiera opis metod analiz skutków realizacji ustaleń miejscowego planu na środowisko oraz sposób oddziaływania zapisów planu na poszczególne komponenty środowiska. Jednocześnie integralną częścią każdego planu jest pisemne podsumowanie uzasadniające wybór przyjętego dokumentu w odniesieniu do rozpatrywanych rozwiązań alternatywnych oraz zawierające propozycje metod przeprowadzania monitoringu realizacji ustaleń planu i jego częstotliwość. Na poziomie krajowym strategiczne cele ochrony środowiska, oparte o prawo międzynarodowe, zawarte są w dokumentach rządowych takich jak: II Polityka Ekologiczna Państwa, Polityka ekologiczna Państwa na lata 2003-2006 z uwzględnieniem perspektywy na lata 2007-2010, w uaktualnionej Polityce ekologicznej Państwa w latach 2009-2012 z perspektywą do roku 2016 oraz w Polityce Ekologicznej Państwa 2030. Polska polityka ekologiczna opiera się na konstytucyjnej zasadzie zrównoważonego rozwoju, co powoduje, że musi być uwzględniana we wszystkich dokumentach strategicznych i programach, mających wpływ na środowisko. Jednocześnie zgodnie z art. 74 Konstytucji RP nakłada to obowiązek dbałości o środowisko na instytucje publiczne. Celem podstawowym II Polityki ekologicznej jest zapewnienie bezpieczeństwa ekologicznego kraju (mieszkańców, infrastruktury społecznej i zasobów przyrodniczych), przy założeniu, że strategia zrównoważonego rozwoju Polski pozwoli na wdrażanie takiego modelu tego rozwoju, który zapewni na tyle skuteczną regulację i reglamentację korzystania ze środowiska, aby rodzaj i skala tego korzystania realizowane przez wszystkich użytkowników nie stwarzały zagrożenia dla jakości i trwałości przyrodniczych zasobów. W maju 2003 r. Sejm RP przyjął dokument „Polityka ekologiczna państwa na lata 2003-2006 z uwzględnieniem perspektywy na lata 2007-2010” stanowiący uszczegółowienie „II Polityki ekologicznej Państwa” z 2000 r. Natomiast w maju 2009 r. został przyjęty dokument „Polityka ekologiczna państwa na lata 2009-2012 z perspektywą do roku 2016”. Dokument ten jest dostosowaniem wcześniejszego dokumentu do zmian w prawodawstwie polskim i wspólnotowym w zakresie ochrony środowiska. Kierunki działań określone w celach średniookresowych do 2016 r. mają stać się odpowiedzią na przywrócenie właściwej roli planowaniu przestrzennemu, w szczególności w zakresie lokalizacji nowych inwestycji. Cele szczegółowe polityki ekologicznej państwa

ujęto w dwóch grupach: w sferze racjonalnego użytkowania zasobów naturalnych (np. racjonalizację użytkowania wody, ochronę zasobów kopaliny, wzbogacenie i racjonalną eksploatację zasobów leśnych, ochronę gleb itd.) i w zakresie jakości środowiska. Cele dotyczące jakości środowiska odnoszą się w szczególności do gospodarowania odpadami, stosunków wodnych i jakości wód, jakości powietrza, zmiany klimatu, hałasu i promieniowania, nadzwyczajnych zagrożeń środowiska, a także różnorodności biologicznej i krajobrazowej. W lipcu 2019 r. Rada Ministrów przyjęła dokument „Polityka ekologiczna państwa 2030 – strategia rozwoju w obszarze środowiska i gospodarki wodnej”. Dokument rozwija i doprecyzowuje zapisy zawarte w średniookresowej Strategii na rzecz Odpowiedzialnego Rozwoju. Celem głównym dokumentu jest rozwój potencjału środowiska na rzecz obywateli i przedsiębiorców i jest zbieżny z celem SOR. Cele szczegółowe zostały ujęte w trzech grupach: środowisko i zdrowie poprzez poprawę jakości środowiska i bezpieczeństwa ekologicznego, środowisko i gospodarka poprzez zrównoważone gospodarowanie zasobami środowiska oraz środowisko i klimat poprzez łagodzenie zmian klimatu i adaptację do nich oraz zarządzanie ryzykiem klęsk żywiołowych, uzupełnione dodatkowo przez cele horyzontalne dotyczące edukacji ekologicznej oraz efektywności funkcjonowania instrumentów środowiska. Dla każdego z celów szczegółowych wyszczególniono kierunki interwencji, w przypadku celu środowisko i zdrowie są to: zrównoważone gospodarowanie wodami, w tym zapewnienie dostępu do czystej wody dla społeczeństwa i gospodarki oraz osiągnięcie dobrego stanu wód, likwidacja źródeł emisji zanieczyszczeń do powietrza lub istotne ich zmniejszenie, ochrona powierzchni ziemi, w tym gleb oraz przeciwdziałanie zagrożeniom środowiska i zapewnienie bezpieczeństwa biologicznego, jądrowego i ochrony radiologicznej. Dla celu środowisko i gospodarka kierunkami działań są: zarządzanie zasobami dziedzictwa przyrodniczego i kulturowego poprzez ochronę i poprawę stanu różnorodności biologicznej i krajobrazu, wspieranie wielofunkcyjnej i trwale zrównoważonej gospodarki leśnej, gospodarka odpadami w kierunku gospodarki o obiegu zamkniętym, zarządzanie zasobami geologicznymi poprzez opracowanie i wdrożenie polityki surowcowej państwa oraz wspieranie wdrażania ekoinnowacji. Dla celu środowisko i klimat działania mają być przeprowadzane w kierunku przeciwdziałania zmianom klimatu oraz adaptacji do zmian klimatu i zarządzaniem ryzykiem klęsk żywiołowych. Projekt planu powiązany jest z powyższym dokumentem, m. in. poprzez wprowadzenie ustaleń dotyczących:

1. ochrony gleb (zapisy o: zagospodarowaniu mas ziemnych pochodzących z wykopów o dopuszczalnej zawartości substancji powodujących ryzyko w glebie lub ziemi na działce budowlanej poprzez wykorzystanie ich do kształtowania terenów zieleni towarzyszącej inwestycjom, z dopuszczeniem usuwania ich także poza obszar planu, zgodnie z przepisami odrębnymi);
2. jakości wód powierzchniowych (zapisy o: zaopatrzeniu w wodę na cele bytowo-gospodarcze, przeciwpożarowej z ogólnodostępnej sieci wodociągowej, odprowadzaniu ścieków do oczyszczalni ścieków poprzez ogólnodostępną sieć kanalizacji sanitarnej, odprowadzaniu wód opadowych i roztopowych na własny nieutwardzony teren lub odprowadzaniu do sieci kanalizacji deszczowej, do dołów chłonnych lub do zbiorników retencyjnych);
3. jakości powietrza (zapisy o: zaopatrzeniu w ciepło zgodnie z przepisami odrębnymi. To jest zgodnie z uchwałą Sejmiku Województwa Dolnośląskiego nr XLI/1407/17 z dnia 30 listopada 2017 r. w sprawie wprowadzenia na obszarze województwa dolnośląskiego, z wyłączeniem Gminy Wrocław i uzdrowisk ograniczeń i zakazów w zakresie eksploatacji instalacji, w których następuje spalanie paliw. Ponadto w dniu 6 listopada 2015 r. Rada Ministrów uchwaliła „Program ochrony i zrównoważonego użytkowania różnorodności biologicznej wraz z Planem działań na lata 2015-2020”. Dokument ten zakłada kompleksową i uwzględniającą wszelkie najistotniejsze potrzeby zachowania różnorodności biologicznej realizację zobowiązań wynikających z zawartych przez Polskę zobowiązań międzynarodowych oraz efektywną ochronę i zrównoważone użytkowanie zasobów przyrody. Jest to także kontynuacja i rozwinięcie analogicznego dokumentu zatwierdzonego przez Radę Ministrów w dniu 26 października 2007 roku.

Opracowywany projekt planu miejscowego musi być zgodny z obowiązującymi przepisami prawa oraz planami i programami przyjętymi w gminie. Natomiast dokumenty te jak zostało to wyżej wspomniane są dostosowywane do zapisów krajowych polityk i strategii opartych na standardach i przepisach wspólnotowych oraz przyjętych przez Polskę konwencjach międzynarodowych. Analizowany projekt planu uwzględnia te zapisy poprzez poddanie go ocenie oddziaływania na środowisko, jaką jest także opracowanie prognozy oddziaływania na środowisko skutków ustaleń miejscowego planu. Jednocześnie w procedurze sporządzania planu, jak i prognozy zapewniony jest dostęp społeczeństwa i możliwość konsultacji obu dokumentów. Przeanalizowano również wszystkie aspekty środowiskowe. Dodatkowo w zakresie prognozy został określony monitoring realizacji ustaleń planu i ich wpływ na środowisko. Jednocześnie określając w projekcie planu szczegółowe parametry zagospodarowania terenu i jego przeznaczenie wzięto pod uwagę możliwości przyjęcia nowej zabudowy na dany obszar oraz jego chłonność środowiskową, co zawiera się we wskaźnikach powierzchni zabudowy, powierzchni terenu biologicznie czynnego oraz wskaźniku intensywności zabudowy.

7.4. Skutki braku realizacji ustaleń projektu planu

Brak udziału człowieka i nieumiejętne kształtowanie właściwych procesów ekologicznych w dłuższej perspektywie czasowej może doprowadzić na danym terenie do postępującej degradacji zarówno środowiska przyrodniczego, jak i krajobrazu. Może to być spowodowane m.in. niepodlegającym kontroli rozwojem różnego rodzaju działalności człowieka niszczącej środowisko, wzrostu zanieczyszczeń gazowych i pyłowych w obrębie zabudowy, ze względu na korzystanie z nieekologicznych systemów grzewczych bądź wzrostu zanieczyszczenia wód powierzchniowych i podziemnych ze względu na użytkowanie często nieszczelnych zbiorników. Ponadto brak całościowego podejścia do zagospodarowania tego obszaru mógłby doprowadzić do wprowadzenia zabudowy odbiegającej estetyką od pożądaney oraz zbyt intensywnej. Analizowany projekt miejscowego planu zagospodarowania przestrzennego ma na celu wprowadzenie zabudowy mieszkaniowej jednorodzinnej, wielorodzinnej oraz usługowej w sposób uporządkowany, zapewniając jednocześnie przestrzeganie obecnie obowiązujących przepisów oraz standardów ochrony środowiska. Nieuchwalenie planu miejscowego, w dłuższym okresie, mogłoby doprowadzić do uniemożliwienia realizacji pożądaney inwestycji dla lokalnej społeczności. Projekt planu dostosowuje i aktualizuje zapisy obecnie obowiązujące na obszarze opracowania do zapisów ustaw oraz studium uwarunkowań i kierunków zagospodarowania przestrzennego miasta Jelenia Góra uchwalonego w 2016 r. W przypadku dezaktualizacji obowiązującego planu i stwierdzenia jego nieważności na terenie objętym opracowaniem, przepisy prawa umożliwiłyby wprowadzenie nowej zabudowy na ten teren, która mogłaby być znacznie bardziej intensywna, aniżeli wynika to z zapisów projektu planu. Tym samym ingerencja w warunki środowiskowe zwiększyłaby się. Ponadto powstawanie zabudowy w oparciu o indywidualne decyzje nie zapewnia w przyszłości prowadzenia działań zmierzających do kompleksowego uzbrojenia tego terenu w infrastrukturę techniczną. Należy zauważyć, że zbyt intensywne zainwestowanie poszczególnych terenów wiąże się z trwałym uszczelnieniem znacznych powierzchni, a to wpływa na zmniejszenie zdolności infiltracyjnych gruntów. Natomiast zwiększenie odpływu powierzchniowego wody skutkuje słabszym zasilaniem lokalnych zasobów wodnych. Dlatego tak ważne jest wyprzedzenie zamierzeń inwestycyjnych całościowym dokumentem planistycznym.

Dodatkowo należy podkreślić, iż osadnictwo na terenie opracowania ukształtowane jest już od wielu lat, zatem obszar opracowania nie obejmuje swoim zasięgiem środowiska stricte dziewiczego. Wprowadzenie w planie (zarówno obecnie obowiązującym jak i w tym objętym przedmiotowym projektem) odpowiednich ograniczeń i obostrzeń jedynie pozwala na rozwój tego osadnictwa w sposób kontrolowany i zrównoważony.

7.5. Istotne dla projektu planu zapisy zawarte w ustawach

Projekt planu zawiera istotne z punktu widzenia ochrony środowiska i krajobrazu, zapisy wynikające z ustawy Prawo ochrony środowiska z dnia 27 kwietnia 2001 r. Zgodnie z art. 72 ww. ustawy w miejscowym planie zagospodarowania przestrzennego należy zapewnić warunki utrzymania równowagi przyrodniczej i racjonalną gospodarkę zasobami środowiska, m.in. poprzez:

- ustalanie programów racjonalnego wykorzystania powierzchni ziemi,
- zapewnianie kompleksowego rozwiązania problemów zabudowy, ze szczególnym uwzględnieniem gospodarki wodnej, odprowadzania ścieków, gospodarki odpadami, systemów transportowych i komunikacji publicznej oraz urządzania i kształtowania terenów zieleni,
- uwzględnianie konieczności ochrony wód, gleby i ziemi przed zanieczyszczeniem w związku z prowadzeniem gospodarki rolnej,
- zapewnianie ochrony walorów krajobrazowych środowiska i warunków klimatycznych,
- uwzględnianie innych potrzeb w zakresie ochrony powietrza, wód, gleby, ziemi, ochrony przed hałasem, wibracjami i polami elektromagnetycznymi.

Ustawa ta wskazuje na zakres zagadnień, które należy w planie uwzględnić, a analizowany projekt planu, odpowiednio do zakresu i problemów, które reguluje, spełnia warunki ustawowe. W zakresie zasad ochrony środowiska, przyrody i krajobrazu w projekcie planu ustala się m. in.

- a) zakaz lokalizacji przedsięwzięć mogących zawsze i potencjalnie znacząco oddziaływać na środowisko, w rozumieniu przepisów odrębnych, z wyjątkiem inwestycji celu publicznego oraz z wyjątkiem przedsięwzięć dopuszczonych pozostałymi ustaleniami planu, tj. zabudowy mieszkaniowej;
- b) zagospodarowanie mas ziemnych pochodzących z wykopów o dopuszczalnej zawartości substancji powodujących ryzyko w glebie lub ziemi na działce budowlanej poprzez wykorzystanie ich do kształtowania terenów zieleni towarzyszącej

- inwestycjom, z dopuszczeniem usuwania ich także poza obszar planu, zgodnie z przepisami odrębnymi;
- c) zachowanie i ochrona istniejących drzew i krzewów;
 - d) utrzymanie istniejących dominant urbanistycznych;
 - e) zachowanie ukształtowania terenu i możliwie jak największe utrzymanie powierzchni biologicznie czynnej

Ustawa Prawo ochrony środowiska w art. 73 ust. 1 stanowi, że w miejscowym planie zagospodarowania przestrzennego należy uwzględnić ograniczenia wynikające z:

- 1) utworzenia obszarów ograniczonego użytkowania lub stref przemysłowych,
- 2) wyznaczenia obszarów cichych w aglomeracji oraz obszarów cichych poza aglomeracją,
- 3) strategicznych map hałasu,
- 4) ustalenia w trybie przepisów ustawy z dnia 20 lipca 2017 r. Prawo wodne (t.j. Dz. U. z 2021 r., poz. 624), warunków korzystania z wód regionu wodnego i zlewni oraz ustanowienia stref ochronnych ujęć wód, a także obszarów ochronnych zbiorników wód śródlądowych.

Zgodnie z art. 114. ust. 1. ustawy Prawo ochrony środowiska przy sporządzaniu miejscowego planu zagospodarowania przestrzennego, różnicując tereny o różnych funkcjach lub różnych zasadach zagospodarowania, wskazuje się, które z nich należą do terenów przeznaczonych (art. 113 ust. 2 pkt 1 ustawy):

- a) pod zabudowę mieszkaniową,
- b) pod budynki związane ze stałym lub czasowym pobytem dzieci i młodzieży,
- c) na cele lotniskowe,
- d) pod zabudowę mieszkaniowo-usługową i dla których przepisami odrębnymi ustalone zostały dopuszczalne poziomy hałasu w środowisku.

W zakresie kształtowania komfortu akustycznego w środowisku ustalano nakaz dotrzymania dopuszczalnych poziomów hałasu na terenach podlegających ochronie akustycznej, zgodnie z przepisami odrębnymi, tj. dla terenów oznaczonych symbolem MN/U jak dla terenów mieszkaniowo-usługowych.

W zakresie zasad gospodarki wodno-ściekowej określonych ustawą Prawo wodne z dnia 20 lipca 2017 r. w projekcie planu ustalono: zaopatrzenie w wodę na cele bytowo-gospodarcze, przeciwpożarowe z ogólnodostępnej sieci wodociągowej, doprowadzenie wody do nowych terenów wyznaczonych w planie poprzez rozbudowę sieci wodociągowej według warunków określonych w przepisach odrębnych oraz uwzględnienie wymagań w zakresie przeciwpożarowego zaopatrzenia w wodę przy budowie i rozbudowie sieci wodociągowej, zgodnie z przepisami odrębnymi. W zakresie odprowadzania ścieków ustalono odprowadzanie ścieków do oczyszczalni ścieków poprzez ogólnodostępną sieć kanalizacji sanitarnej, do czasu realizacji sieci kanalizacji sanitarnej odprowadzenie do szczelnych zbiorników bezodpływowych na rozporządzenie Ministra Środowiska z dnia 14 czerwca 2007 r. w sprawie dopuszczalnych poziomów hałasu w środowisku (Dz. U. z 2014, poz. 112 tekst jednolity) nieczystości ciekłe, zgodnie z przepisami odrębnymi, przy czym ścieki odprowadzane do kanalizacji powinny spełniać warunki określone w przepisach odrębnych. W zakresie odprowadzania wód opadowych i roztopowych ustalono odprowadzanie wód opadowych i roztopowych na własny nieutwardzony teren lub odprowadzanie do sieci kanalizacji deszczowej, do dołów chłonnych lub zbiorników retencyjnych. W przypadku przekroczenia dopuszczalnych wartości zanieczyszczeń określonych w przepisach odrębnych obowiązuje nakaz podczyszczenia wód opadowych i roztopowych przed ich odprowadzeniem. Z kolei dla terenów o funkcjach usługowych wyposażonych w parkingi lub place postojowe o powierzchni większej niż 0,1 ha, obowiązuje stosowanie nawierzchni przy utwardzeniu terenu wykonanych z materiałów nie przepuszczających wód opadowych do podłoża.

Zgodnie z ustawą o ochronie przyrody, z dnia 16 kwietnia 2004 r. (t.j. Dz. U. z 2020 r. poz. 55 ze zm.), w miejscowym planie zagospodarowania przestrzennego muszą być uwzględnione cele ochrony przyrody, wśród których do najbardziej istotnych należą:

- utrzymanie procesów ekologicznych i stabilności ekosystemów,
- zachowanie różnorodności biologicznej,
- ochrona walorów krajobrazowych, zieleni w miastach i wsiach oraz zadrzewień,
- utrzymywanie lub przywracanie do właściwego stanu ochrony siedlisk przyrodniczych, a także pozostałych zasobów, tworów i składników przyrody.

W zakresie zasad ochrony dziedzictwa kulturowego i zabytków, w tym krajobrazów kulturowych ustalono zasady ochrony dziedzictwa kulturowego i zabytków, w tym krajobrazów kulturowych, oraz dóbr kultury współczesnej:

1. Wyznaczono strefę ochrony konserwatorskiej zabytkowego układu urbanistycznego, w której obowiązują następujące ustalenia:

- 1) zakaz lokalizacji nowych dominant, w tym konstrukcji wieżowych i masztów oraz prowadzenia napowietrznych linii teletechnicznych i energetycznych;
- 2) nakaz zachowania rozplanowania dróg;
- 3) nakaz zachowania zasadniczych proporcji wysokościowych kształtujących sylwetę zespołu, ze szczególną ochroną istniejących, historycznych dominant wysokościowych;
- 4) nakaz nawiązania do lokalnej tradycji budowlanej poprzez zastosowanie np. konstrukcji, przysłupowej, portali, szachulcu.

2. Wyznaczono strefę ochrony konserwatorskiej "OW", - obserwacji archeologicznej, która jest tożsama z Archeologicznym Obszarem Ewidencyjnym w granicach której dla inwestycji związanych z pracami ziemnymi wymagane jest przeprowadzenie badań archeologicznych, zgodnie z przepisami odrębnymi.

3. Z uwagi na możliwość odkrycia stanowisk archeologicznych – zasób ich ewidencji i rejestru podlega sukcesywnej weryfikacji i uzupełnieniom. Dla nowo odkrywanych stanowisk archeologicznych obowiązują ustalenia jak dla rozpoznanych – konieczność przeprowadzenia ratowniczych badań archeologicznych, zgodnie z przepisami odrębnymi.

7.6. Istniejące problemy ochrony środowiska istotne z punktu widzenia projektu planu

Wśród istniejących i potencjalnych problemów ochrony środowiska w Jeleniej Górze, na terenie opracowanego projektu planu wymienić należy m. in.:

- zanieczyszczenie pochodzenia antropogenicznego wód podziemnych,
- występowanie charakterystycznych dla terenów zabudowanych gleb antropogenicznych – przekształconych w wyniku działalności człowieka,
- zagrożenie nadmiernej ingerencji człowieka w ukształtowanie terenu, wraz z jego wypłaszczeniem,
- zanieczyszczenia powietrza oraz zagrożenia związane z generowaniem hałasu przede wszystkim z terenów usługowych,
- emisja zanieczyszczeń ze źródeł punktowych.

Opracowywany dokument odnosi się do terenu położonego na terenie miasta, charakteryzującego się jednak stosunkowo gęsto rozmieszczoną zabudową, składającą się głównie z budynków mieszkalnych jednorodzinnych, wielorodzinnych oraz budynków usługowych, w tym wielopowierzchniowych. Projekt planu zmienia obowiązujący plan zagospodarowania przestrzennego oraz obejmuje tereny zainwestowane, dostosowując je do obecnie obowiązujących przepisów oraz standardów ochrony środowiska.

8. Ocena oddziaływania na komponenty środowiska i zagrożenia dla środowiska w wyniku realizacji ustaleń projektu planu

8.1. Oddziaływanie na rzeźbę terenu i gleby

Na obszarze opracowania nie przewiduje się dużych zmian w rzeźbie terenu. Obszar opracowania stanowią tereny zagospodarowane, z usytuowanymi na nich budynkami, głównie o funkcji mieszkaniowej oraz usługowej. Jednakże zapisy projektowanego planu pozwalają na modyfikację formy istniejącej zabudowy terenu, wobec czego konieczne może być przeprowadzenie prac ziemnych na obszarze opracowania.

Wszelkie przekształcenia, prowadzące do wprowadzenia nowego zainwestowania, w postaci nowych budynków i obsługującej je infrastruktury komunikacyjnej, wiążą się jednak z nieodwracalnym zniszczeniem powierzchni ziemi i gleby. W związku z występowaniem stosunkowo znaczących przewyższeń na obszarze planu, każda nowa inwestycja będzie powodowała wyrównanie terenu pod lokalizację budynku lub innego obiektu budowlanego. Mogą w ten sposób powstawać nowe formy antropogeniczne, takie jak: zwałowiska, nasypy, powierzchnie niwelowane. Z tego powodu ważnymi zapisami projektu planu są ustalenia określające maksymalne powierzchnie zabudowy oraz udział powierzchni biologicznie czynnych. Pozwolą one na pozostawienie niezabudowanych obszarów o nienaruszonej powierzchni terenu i zbliżonym do naturalnego podłożu gruntowym. Ponadto prace ziemne związane z fundamentowaniem budynków powodują powstawanie mas ziemnych, które

należy odpowiednio zagospodarować. Masy ziemne pochodzące z wykopów, o dopuszczalnej zawartości substancji powodujących ryzyko w glebie lub w ziemi na działce budowlanej poprzez wykorzystanie ich do kształtowania terenów zieleni towarzyszącej inwestycjom, z dopuszczeniem usuwania ich także poza obszar planu, zgodnie z przepisami odrębnymi.

8.2. Oddziaływanie na warunki podłoża

W wyniku wprowadzonego zapisami projektu planu zainwestowania warunki podłoża na przedmiotowym obszarze mogą ulec pewnym zmianom, w wypadku modyfikacji i przebudowy, bądź rozbudowy istniejących obiektów budowlanych na analizowanym terenie. W miejscach wprowadzenia zabudowy i lokalizacji elementów infrastruktury technicznej i dojazdów nastąpi uszczelnienie powierzchni kosztem obszarów biologicznie czynnych, zmiany te nie będą miały charakteru wielkoskalowego i będą zachodziły wyłącznie w granicach obszaru opracowania. Pod względem warunków geologiczno-inżynierskich biorąc pod uwagę ukształtowanie terenu na obszarze planu występują trudności dla sytuowania budynków. Wskazane byłoby, podczas wprowadzaniu nowych inwestycji, wszelkie prace zmieniające kształt terenu i wpływające na nośność gruntów poprzedzać szczegółowymi badaniami geotechnicznymi, wykonywanymi zgodnie z przepisami szczególnymi (rozporządzenie Ministra Spraw Wewnętrznych i Administracji z dnia 25 kwietnia 2012 r. w sprawie ustalania geotechnicznych warunków posadawiania obiektów budowlanych (Dz. U. z 2012 r. poz. 463).

8.3. Oddziaływanie na warunki wodne

Wprowadzone ustalenia projektu miejscowego planu zagospodarowania przestrzennego określają zasady ochrony środowiska, przyrody i krajobrazu, w tym istniejących warunków wodnych. W zapisach planu ustalono m.in.: zaopatrzenie w wodę na cele bytowo-gospodarcze, przeciwpożarowe z ogólnodostępnej sieci wodociągowej, doprowadzenie wody do nowych terenów wyznaczonych w planie poprzez rozbudowę sieci wodociągowej według warunków określonych w przepisach odrębnych. W zakresie odprowadzania ścieków ustalono ich odprowadzanie do oczyszczalni ścieków poprzez ogólnodostępną sieć kanalizacji sanitarnej, przy czym do czasu realizacji kanalizacji sanitarnej odprowadzenie do szczelnych zbiorników bezodpływowych na nieczystości ciekłe, zgodnie z przepisami odrębnymi. Ponadto ścieki odprowadzane do kanalizacji powinny spełniać warunki określone w przepisach odrębnych. W zakresie odprowadzania wód opadowych i roztopowych ustalono odprowadzanie wód opadowych i roztopowych na własny nieutwardzony teren lub odprowadzanie do sieci kanalizacji deszczowej, do dołów chłonnych lub do zbiorników retencyjnych, przy czym w przypadku przekroczenia dopuszczalnych wartości zanieczyszczeń określonych w przepisach odrębnych obowiązuje nakaz podczyszczenia wód opadowych i roztopowych przed ich odprowadzeniem. Ponadto dla terenów o funkcjach usługowych wyposażonych w parkingi lub place postojowe o powierzchni większej niż 0,1 ha obowiązuje stosowanie nawierzchni przy utwardzeniu terenu wykonanych z materiałów nie przepuszczających wód opadowych do podłoża. W zakresie granic i sposobów zagospodarowania terenów lub obiektów podlegających ochronie, ustalonych na podstawie przepisów odrębnych, w tym terenów górniczych, a także obszarów szczególnego zagrożenia powodzią, narażonych na niebezpieczeństwo powodzi oraz zagrożonych osuwaniem się mas ziemnych, krajobrazów priorytetowych określonych w audycie krajobrazowym oraz w planach zagospodarowania przestrzennego województwa dla obszarów, na których prawdopodobieństwo wystąpienia powodzi jest średnie i wynosi raz na 100 lat ($q=1\%$) oraz wyznaczonych na rysunku planu ustala się postępowanie zgodnie z przepisami odrębnymi.) Zapisy planu nie wpłyną negatywnie na racjonalne wykorzystanie zasobów wodnych miasta Jelenia Góra oraz sąsiednich gmin. Nie przewiduje się ich zmniejszenia w skutek realizacji planu. Zaopatrzenie w wodę na cele bytowo-gospodarcze oraz przeciwpożarowe odbywać się będzie w sposób kontrolowany, z sieci wodociągowej. Zgodnie z „Planem gospodarowania wodami na obszarze dorzecza Odry” zatwierdzonym na posiedzeniu Rady Ministrów w dniu 22 lutego 2011r. przez Prezesa Rady Ministrów do głównych celów środowiskowych wg art. 4 Ramowej Dyrektywy Wodnej dla wód podziemnych należą:

- zapobieganie dopływowi lub ograniczenia dopływu zanieczyszczeń do wód podziemnych,
- zapobieganie pogarszaniu się stanu wszystkich części wód podziemnych (z zastrzeżeniami wymienionymi w Ramowej Dyrektywie Wodnej),
- zapewnienie równowagi pomiędzy poborem a zasilaniem wód podziemnych,
- wdrożenie działań niezbędnych dla odwrócenia znaczącego i utrzymującego się rosnącego trendu stężenia każdego zanieczyszczenia powstałego w skutek działalności człowieka.

Obecnie funkcjonuje „Plan gospodarowania wodami na obszarze dorzecza Odry” zatwierdzony na posiedzeniu Rady Ministrów w dniu 18 października 2016 r. (Dz. U. z 2016 r., poz. 1967). Dla spełnienia wymogu niepogarszania stanu części wód podziemnych, dla części wód będących w co najmniej dobrym stanie chemicznym i ilościowym, celem środowiskowym będzie

utrzymanie tego stanu. Natomiast dla wód powierzchniowych oraz obszarów chronionych cele środowiskowe zostały oparte na wartościach granicznych poszczególnych wskaźników fizykochemicznych, biologicznych i hydromorfologicznych określających stan ekologiczny wód powierzchniowych oraz wskaźników chemicznych świadczących o stanie chemicznym wody, odpowiadających warunkom osiągnięcia przez te wody dobrego stanu, z uwzględnieniem kategorii wód, wg rozporządzenia w sprawie sposobu klasyfikacji stanu jednolitych części wód powierzchniowych. Ustalono dla jednolitych części wód, będących obecnie w bardzo dobrym stanie/potencjale ekologicznym, że celem środowiskowym będzie utrzymanie tego stanu/potencjału. Ponadto, ustalając cele uwzględniono także różnicę pomiędzy naturalnymi, a silnie zmienionymi oraz sztucznymi częściami wód. Dla naturalnych części wód celem będzie osiągnięcie co najmniej dobrego stanu ekologicznego, dla silnie zmienionych i sztucznych części wód – co najmniej dobrego potencjału ekologicznego. Ponadto dla obu przypadków w celu osiągnięcia dobrego stanu/potencjału konieczne będzie dodatkowo utrzymanie co najmniej dobrego stanu chemicznego. Dla obszarów chronionych funkcjonujących w obszarach dorzeczy, nie zostały podwyższone powyższe cele środowiskowe z uwagi na częstokroć wyższe wymagania w stosunku do wartości granicznych wskaźników jakości wody przyjętych jako wartości graniczne dla dobrego stanu ekologicznego bądź dobrego lub powyżej dobrego potencjału ekologicznego wód, niż w poszczególnych aktach prawa, regulujących sposób postępowania i wymagania co do wód w obrębie obszarów chronionych. W zakresie jakości wód powierzchniowych, obszar opracowania położony jest w zasięgu jednolitej części wód powierzchniowych Wrzosówka od źródła do Podgórnjej (PLRW60003162889), posiadającej status sztucznej części wód. JCWP posiadała II, dobrą klasę elementów biologicznych, z kolei pod względem zawartości elementów fizykochemicznych sklasyfikowano jednolitą część wód powierzchniowych do klasy powyżej II. Całkowity potencjał JCWP ustalono jako umiarkowany, znajdujący się w klasie III. Stan chemiczny zaś został ujęty na poziomie poniżej dobrego, a całkowity stan wód uznano jako zły. Jest ona niezagrożona osiągnięciem celów środowiskowych jakimi są dla niej dobry potencjał ekologiczny i dobry stan chemiczny. W projekcie planu ustala się szereg wyżej wymienionych zasad związanych z gospodarką wodno-ściekową, które mają za zadanie ograniczać negatywną presję na środowisko wodne. Można stwierdzić, że ustalenia dotyczące regulacji gospodarki wodno-ściekowej, sprawią że realizacja ustaleń projektu planu nie będzie wpływać na główne założenia poprawy stanu wód (zgodnie z Planem gospodarowania wodami na obszarze dorzecza Odry 2016 r.).

8.4. Oddziaływanie na szatę roślinną, świat zwierzęcy oraz obszary chronione

Realizacja zapisów planu nie wpłynie negatywnie na faunę obszaru analizowanego oraz jego sąsiedztwa pomimo potencjalnego zwiększenia udziału zabudowy w przypadku realizacji nowych inwestycji. Obszar opracowania wprawdzie znajduje się w pobliżu terenów wolnych od zabudowy, stanowiących tereny łąk oraz lasów jednak planowana zabudowa uwzględnia zasadę zrównoważonego rozwoju, gdyż zachowuje znaczną powierzchnię terenów biologicznie czynnych. Pomimo to należy spodziewać się napotkania różnych gatunków zwierząt. Zgodnie z ustawą o ochronie zwierząt (t.j. Dz. U. z 2020 r. poz. 638 ze zm.) dla gatunków wymienionych w pkt. 6.6 niniejszej prognozy, a objętych ochroną ścisłą lub częściową obowiązuje szereg zakazów i nakazów, które w przypadku zaobserwowania tych gatunków muszą być bezwzględnie przestrzegane.

Określone w planie wskaźniki zabudowy dla poszczególnych terenów oraz zapis o zakazie lokalizacji przedsięwzięć mogących zawsze i potencjalnie znacząco oddziaływać na środowisko, w rozumieniu przepisów odrębnych, z wyjątkiem inwestycji celu publicznego pozwalają stwierdzić – iż obszar objęty opracowaniem jest chroniony przed znaczącym oddziaływaniem ustaleń planu na obszar objęty ochroną przyrody. Niezaprzeczalnie ingerencja człowieka w obszary w chwili obecnej niezabudowane może mieć wpływ na istniejące na tych terenach środowisko naturalne. W celu jak największej ochrony siedlisk i obszarów chronionych wprowadzono do projektu planu szereg zapisów, które w sposób zrównoważony winny ograniczać negatywny wpływ urbanizacji terenu. Dodatkowo należy podkreślić, iż osadnictwo na terenie opracowania ukształtowane jest już od wielu lat, zatem obszar opracowania nie obejmuje swoim zasięgiem środowiska stricte „dziewiczego”. Wprowadzenie w planie (zarówno obecnie obowiązującym jak i w tym objętym przedmiotowym projektem) odpowiednich ograniczeń i obostrzeń jedynie pozwala na rozwój tego osadnictwa w sposób kontrolowany i zrównoważony. Ważnym podkreślenia jest fakt, iż w celu zwiększenia ochrony siedlisk na terenach ich występowania zwiększono minimalny udział powierzchni biologicznie czynnej w powierzchni działki w stosunku do obowiązującego planu. Projekt planu nie zakłada intensyfikacji zabudowy. Wprowadza wyłącznie regulacje, mające na celu usprawnienie procesu inwestycyjnego, bądź koryguje zapisy, które stanowiły sprzeczne ustalenia w stosunku do stanu istniejącego. Stopień zagospodarowania terenów objętych wyżej wymienionymi ustaleniami na chwilę obecną należy uznać jako średni, plombowy. Widoczne są nowo zainwestowane poszczególne działki budowlane, jednakże część z nich wciąż jest niezabudowana, porośnięta roślinnością śródpolną, bądź trawiastą. Poprzez ustanowienia niskich wskaźników zabudowy i wysokiego wskaźnika minimalnego udziału powierzchni biologicznie czynnej w powierzchni

działki przy pełnej realizacji założeń planu winna być zachowana równowaga środowiskowa i drożność lokalnych korytarzy ekologicznych.

8.5. Oddziaływanie na stan higieny atmosfery, klimat lokalny i akustyczny

Realizacja ustaleń projektu planu nie powinna wpłynąć na zmianę warunków klimatu akustycznego. Natężenie ludności mieszkającej w budynkach na terenie analizowanym jak i przyjezdnych nie powinno się znacząco zwiększyć, względem stanu istniejącego, z uwagi na pełnione funkcje zabudowy. Wprowadzane funkcje są również terenami podlegającym ochronie w zakresie hałasu. Z tego względu w planie, w zakresie kształtowania komfortu akustycznego w środowisku ustala się nakaz dotrzymania dopuszczalnych poziomów hałasu na terenach podlegających ochronie akustycznej, zgodnie z przepisami odrębnymi, tj. dla terenów oznaczonych na rysunku planu symbolami MN, ML – jak dla zabudowy mieszkaniowej jednorodzinnej, dla terenów oznaczonych na rysunku planu symbolami MW-U – jak dla terenów mieszkaniowo-usługowych, dla terenu oznaczonego na rysunku planu symbolem MW – jak dla zabudowy mieszkaniowej Wielorodzinnej. Określając wpływ realizacji ustaleń projektów planu na klimat uwzględniono informacje zawarte w Strategicznym planie adaptacji dla sektorów i obszarów wrażliwych na zmiany klimatu do roku 2020 z perspektywą do roku 2030” (SPA2020). Uwzględniono w przedmiotowym planie zagospodarowania przestrzennego konieczność uwzględnienia małej retencji w miastach, gospodarowanie wodami dla ochrony przed powodzią, suszą i deficytem wody oraz podwyższenie zdolności miast do kreowania rozwoju, wzrostu i zatrudnienia. W projekcie planu uwzględniono działania naprawcze zawarte w „Programie ochrony powietrza dla stref w województwie dolnośląskim, w których w 2018 r. zostały przekroczone poziomy dopuszczalne i docelowe substancji w powietrzu wraz z planem działań krótkoterminowych”, przyjętym uchwałą Sejmiku Województwa Dolnośląskiego nr XXI/505/20 z dnia 16 lipca 2020 r. W zakresie grzewczym i grzewczo – technologicznym ustalono zaopatrzenie zgodnie z przepisami odrębnymi, tj. m. in. zgodnie z uchwałą nr XLI/1407/17 Sejmiku Województwa Dolnośląskiego z dnia 30 listopada 2017 r. w sprawie wprowadzenia na obszarze województwa dolnośląskiego, z wyłączeniem Gminy Wrocław i uzdrowisk, ograniczeń i zakazów w zakresie eksploatacji instalacji, w których następuje spalanie paliw. Ze względu na zapisy projektowanego planu oraz aktualne zagospodarowanie terenu warunki termiczne nie powinny ulec podniesieniu, a warunki wentylacyjno – klimatyczne nie powinny się zmienić. Zostanie zachowane przewietrzanie na tym obszarze. Ogólne warunki termiczne nie powinny ulec większym wahaniom. Natomiast ze względu na ewentualne uszczelnienie części powierzchni terenu m.in. pod dojazdy będącego obecnie terenem biologicznie czynnym zmniejszy się powierzchnia parowania. Nie będzie to jednak znaczna różnica względem stanu istniejącego. Realizacja projektowanej zabudowy na obszarze opracowania nie spowoduje negatywnego transgranicznego oddziaływania na stan środowiska. Analizowany plan wprowadza zakaz lokalizacji przedsięwzięć mogących zawsze i potencjalnie znacząco oddziaływać na środowisko, w rozumieniu przepisów odrębnych, z wyjątkiem inwestycji celu publicznego oraz z wyjątkiem przedsięwzięć dopuszczonych pozostałymi ustaleniami planu, tj. zabudowy mieszkaniowej. Ponadto zmierza do tego, aby wszelkie oddziaływanie ograniczało się do terenów, na których dana inwestycja jest lub będzie realizowana.

8.6. Oddziaływanie na różnorodność biologiczną

Wprowadzenie nowej zabudowy i infrastruktury pozostanie nie bez znaczenia dla istniejących na terenie opracowania roślin i zwierząt. Projekt planu nie zakłada znaczącego przekształcenia zarówno istniejącej funkcji obszaru opracowania jak i zlokalizowanych na tym terenie budynków. Teren ten jest już zagospodarowany, a ewentualne nowopowstałe budynki jedynie uzupełnią dotychczasową zabudowę. Nie będą to zmiany wpływające na charakter całego obszaru wokół opracowywanej zmiany planu. Jednakże każde nowe zainwestowanie na terenie obecnie niezagospodarowanym przyczynia się do niszczenia gatunków występujących samoczynnie. Często nie są to gatunki cenne pod względem ochrony przyrody, ale z punktu widzenia różnorodności biologicznej ważne. Dlatego też projekt planu określa postępowanie w zakresie ochrony zasobów przyrodniczych i tym samym zapewnia warunki do podtrzymania bioróżnorodności biologicznej m.in. poprzez zapis o udziale powierzchni terenu biologicznie czynnego na terenie przeznaczonym pod zabudowę oraz zachowaniu i ochronie istniejących drzew i krzewów. Projekt planu określa postępowanie w zakresie ochrony zasobów przyrodniczych i tym samym zapewnia warunki do podtrzymania bioróżnorodności biologicznej.

8.7. Oddziaływanie na ludzi

Projekt planu może w niewielkim stopniu wpłynąć na warunki życia społeczności lokalnej poprzez stworzenie możliwości lokalizacji nowych zabudowań o funkcji mieszkaniowej, mieszkaniowo-usługowej na obszarze opracowania, a także

potencjalne zwiększenie liczby budynków na analizowanym terenie. Może spowodować to z jednej strony nieznaczne zwiększenie zagęszczenia ludności w obrębie analizowanego obszaru, ale jednocześnie umożliwi właścicielom nieruchomości oraz potencjalnym nabywcom zagospodarowanie tego terenu. Zapisy projektu planu odnosząc się szeroko do sfery ochrony środowiska przyrodniczego i krajobrazu kulturowego oraz kształtowania ładu przestrzennego dają podstawy do rozwijania terenów inwestycyjnych przy jednoczesnym podnoszeniu komfortu życia i dbałości o środowisko. Natężenie ruchu, z uwagi na niewielkie modyfikacje układu komunikacyjnego, nie powinno ulec znaczącej zmianie ze względu na uchwalenie projektowanego planu. Niemniej jednak przepisy wymagające zachowania komfortu akustycznego dają wytyczne przy dalszym projektowaniu ładu przestrzennego do zabezpieczenia maksymalnego komfortu życia mieszkańcom sąsiednich terenów w tym zakresie. Podobnie dzieje się w zakresie zanieczyszczeń emitowanych do powietrza przez poruszające się pojazdy.

8.8. Oddziaływanie na krajobraz

Projekt planu w swoim zakresie nie zmieni dotychczasowego krajobrazu. Wynika to z obecnego zagospodarowania zarówno sąsiednich terenów jak i terenu opracowania, które w zdecydowanej większości są już zainwestowane i zabudowane. Ponadto jest on objęty strefą ochrony konserwatorskiej zabytkowego układu ruralistycznego historycznej miejscowości wobec której obowiązują w miejscowym planie ustalenia ograniczające swobodę gabarytów i kształtu budynków, dostosowując je do obecnie istniejącej zabudowy. Proponowane funkcje terenu mają również swoje odzwierciedlenie w istniejącym zagospodarowaniu. Projektowane zagospodarowanie będzie wykorzystywało naturalne predyspozycje środowiska, a zapisy dążące do zintensyfikowania inwestycji respektują lokalne uwarunkowania i charakter zabudowy. Istotnym elementem planu są zapisy dotyczące zasad kształtowania zabudowy i zagospodarowania terenu, a także zasady ochrony i kształtowania ładu przestrzennego co będzie pozytywnie wpływać na odbiorców.

8.9. Oddziaływanie na zasoby naturalne

Projekt planu nie obejmuje swoim zasięgiem miejsc występowania udokumentowanych złóż zasobów naturalnych i nie przewiduje wprowadzania jednostek, które mogłyby ewentualnie kolidować z eksploatacją złóż na terenach sąsiadujących.

8.10. Oddziaływanie na zabytki i dobra materialne

Projekt planu obejmuje swoim zasięgiem szereg terenów i obiektów objętych ochroną konserwatorską. Wyznacza się strefę ochrony konserwatorskiej zabytkowego układu urbanistycznego, w której zakazuje się lokalizacji nowych dominant, w tym konstrukcji wieżowych i masztów oraz prowadzenia napowietrznych linii teletechnicznych i energetycznych.

Obowiązuje nakaz zachowania rozplanowania dróg, zachowania zasadniczych proporcji wysokościowych kształtujących sylwetę zespołu, ze szczególną ochroną istniejących, historycznych dominant wysokościowych. Nakazuje się nawiązania do lokalnej tradycji budowlanej poprzez zastosowanie np. konstrukcji, przysłupowej, portali, szachulcu. Wyznacza się strefę ochrony konserwatorskiej "OW", - obserwacji archeologicznej, która jest tożsama z Archeologicznym Obszarem Ewidencyjnym, w granicach której dla inwestycji związanych z pracami ziemnymi wymagane jest przeprowadzenie badań archeologicznych, zgodnie z przepisami odrębnymi. Z uwagi na możliwość odkrycia stanowisk archeologicznych – zasób ich ewidencji i rejestru podlega sukcesywnej weryfikacji i uzupełnieniom. Dla nowo odkrywanych stanowisk archeologicznych obowiązują ustalenia jak dla rozpoznanych – konieczność przeprowadzenia ratowniczych badań archeologicznych, zgodnie z przepisami odrębnymi.

8.11. Transgraniczne oddziaływanie

Zapisy projektu planu nie przewidują realizacji inwestycji mogących wpłynąć na integralność obszarów objętych ochroną oraz przekraczających swym oddziaływaniem nieruchomości, na której mają być realizowane. Skumulowane oddziaływanie na elementy środowiska skutków realizacji zapisów projektu planu nie będzie mieć zasięgu transgranicznego.

9. Rozwiązania alternatywne

Zaproponowane w projekcie planu zagospodarowania funkcje nie powinny w większym stopniu wpływać na obszary z nim sąsiadujące oraz nie niosą za sobą negatywnych skutków dla środowiska przyrodniczego, co zapewniają zapisy dotyczące kształtowania środowiska przyrodniczego zawarte w projekcie planu. Możliwe rozwiązania alternatywne zostały

przeanalizowane na etapie sporządzania zmiany planu. Ze względu na obowiązujące dokumenty oraz aktualne potrzeby w zagospodarowaniu terenu, zaproponowane zagospodarowanie w opracowywanym projekcie można uznać za optymalne. Wprowadzenie wszelkiego zainwestowania poprzez zapisy planu na analizowanym terenie nie wpłynie negatywnie na środowisko przyrodnicze, które w sąsiedztwie już zaczyna być przekształcane, zgodnie z przeznaczeniem w Studium. Ze względu na obowiązujące na tym obszarze dokumenty planistyczne teren opracowania nie pozostanie w obecnym kształcie, nawet w przypadku nie przyjęcia opracowywanego projektu planu. Zaproponowane w nim przeznaczenie terenu, w oparciu o projektowany układ komunikacyjny, wydaje się być najbardziej optymalnym.

10. Zapobieganie, ograniczanie lub kompensacja przyrodnicza negatywnych oddziaływań na środowisko

W celu zapobiegania, ograniczania negatywnych oddziaływań na środowisko szczególny nacisk powinien zostać położony na ograniczenie inwestycji mogących mieć negatywny wpływ na środowisko, a także na uzupełnienia zadrzewiania i zazielenienia, rekultywację gleby oraz wprowadzanie roślinności, która pozwoli na przywrócenie równowagi przyrodniczej na obszarze miasta w szczególności roślinność liściasta. Zapisy projektu planu omówione w rozdziale 8 zapewniają ograniczenie ewentualnego negatywnego oddziaływania na środowisko projektowanych funkcji terenu. Jednocześnie realizacja zapisów planu miejscowego nie powinno spowodować negatywnego oddziaływania na środowisko przyrodnicze obszarów sąsiednich.

11. Metody analizy skutków realizacji postanowień projektu planu oraz częstotliwość jej przeprowadzania

Analiza skutków realizacji zapisów planu w zakresie funkcji i sposobu zagospodarowania nastąpi po jego uchwaleniu. Monitorowanie zamierzeń inwestycyjnych odbywać się będzie na etapie występowania inwestora o pozwolenie na budowę, a następnie poprzez coroczną analizę zmian w zagospodarowaniu przestrzennym miasta. W zakresie ochrony środowiska prowadzony jest monitoring przeprowadzany przez odpowiednie służby, zarówno ochrony środowiska, przyrody czy sanitarne. Należą do nich m.in. Główny Inspektorat Ochrony Środowiska, Wojewódzki Inspektorat Ochrony Środowiska, Państwowy Wojewódzki Inspektor Sanitarny, Państwowy Powiatowy Inspektor Sanitarny, jak i wydziały ochrony środowiska urzędu wojewódzkiego, powiatowego oraz miasta Jelenia Góra. Polega on na corocznej analizie i ocenie stanu poszczególnych komponentów środowiska w oparciu o wyniki pomiarów uzyskanych w ramach państwowego monitoringu (w szczególności dotyczącego: stanu wód powierzchniowych i podziemnych, powietrza, klimatu akustycznego, gleb) oraz na analizie i ocenie innych dostępnych wyników pomiarów i obserwacji. Wyniki monitoringu stanu środowiska przyrodniczego są publikowane w odpowiednich opracowaniach, takich jak np. Raport o stanie środowiska województwa dolnośląskiego, wydawanym co roku. Jednocześnie poza aspektem środowiskowym, ważny jest aspekt społeczny skutków realizacji zapisów planu. Sporządzający może zbadać stopień zadowolenia mieszkańców z tych postanowień drogą ankietową bądź poprzez wprowadzenie konsultacji społecznych, przeprowadzanych przy okazji analizy wniosków o zmiany w zagospodarowaniu przestrzennym miejscowości.

12. Streszczenie

Prognoza oddziaływania na środowisko została opracowana na potrzeby projektu miejscowego planu zagospodarowania przestrzennego wybranych terenów położonych na osiedlu Zabobrze w Jeleniej Górze. Analizie i ocenie poddano projekt uchwały Rady Miejskiej Jeleniej Góry zawierający ustalenia realizacyjne, a także rysunki projektu planu w skali 1 : 2000 nr 1 do nr 4. Według obowiązującego Studium tereny te przeznaczone są pod obszary funkcjonalne zabudowy jednorodzinnej, wielorodzinnej, zabudowy mieszkaniowo – usługowej, usługowej, letniskowej zieleni urządzonej i nieurządzonej oraz lasu. Projekt miejscowego planu zagospodarowania przestrzennego jest dostosowany do obowiązującego Studium poprzez projektowane przeznaczenie terenów. Obecnie, na analizowanym terenie obowiązują trzy miejscowe plany zagospodarowania przestrzennego: uchwała Nr 257/XXII/2004 Rady Miejskiej Jeleniej Góry z dnia 6 lipca 2004 r. w sprawie uchwalenia miejscowego planu zagospodarowania przestrzennego dzielnicy Zabobrze w Jeleniej Górze – obszar planistyczny Zabobrze I–II–III i Ogrody działkowe (Dz. Urz. Woj. Dolnośląskiego Nr 158, poz. 2766 z dnia 25 sierpnia 2004 r.), Uchwała Nr 258/XXII/2004 Rady Miejskiej Jeleniej Góry z dnia 6 lipca 2004 r. w sprawie uchwalenia miejscowego planu zagospodarowania przestrzennego dzielnicy Zabobrze w Jeleniej Górze – obszar planistyczny Zabobrze IV (Dz. Urz. Woj. Dolnośląskiego Nr 156, poz. 2750 z dnia 20 sierpnia 2004 r.), Uchwała Nr 244.XXVI.2012 Rady Miejskiej Jeleniej Góry z dnia 12 czerwca 2012 r. w sprawie uchwalenia miejscowego planu zagospodarowania przestrzennego dla terenów położonych na osiedlu Zabobrze pomiędzy ulicami Sygietyńskiego i Legnicką w Jeleniej Górze (Dz. Urz. Woj. Dolnośląskiego z 2012 r., poz. 2847 z dnia 9 sierpnia 2012 r.). Tereny opracowania w miejscowych planach przeznaczone są pod tereny: zabudowy mieszkaniowej

jednorodzinnej, wielorodzinnej, zabudowy usługowej, usług, obsługi komunikacji samochodowej – parkingi, zieleni urządzonej i nieurządzonej, usług, lasy, infrastruktury technicznej oraz drogi publiczne i wewnętrzne. Uchwalenie planu ma na celu określenie zasad zabudowy i zagospodarowania terenu, a także zmianę istniejących paramentów zabudowy oraz dostosowanie zapisów obowiązujących do studium uwarunkowań i kierunków zagospodarowania przestrzennego miasta Jelenia Góra i przepisów prawa. Przyjęcie planu przyczyni się do stworzenia możliwości inwestycyjnych dla terenu opracowania. Projektowane funkcje nawiązują do istniejącego przeznaczenia opracowywanego terenu jak i terenów sąsiednich. Niniejsza prognoza złożona jest z dwóch części. Pierwsza część stanowi ocenę istniejących uwarunkowań środowiska przyrodniczego, z uwzględnieniem podziału na jego poszczególne elementy: obecne użytkowanie terenu, warunki gruntowe, warunki glebowe, rzeźbę terenu, warunki wodne, szatę roślinną i świat zwierzęcy, klimat lokalny i komfort akustyczny, ludzi, zabytki oraz krajobraz. Obszar opracowania obejmuje teren znajdujący się w północno - wschodniej części Jeleniej Góry, obejmuje część dzielnicy Zabobrze. Teren opracowania otoczony jest przez tereny zabudowane, niezabudowane, lasy i łąki. Ze względu na obecne zainwestowanie terenu oraz jego sąsiedztwo, dominującym przeznaczeniem terenu jest zabudowa mieszkaniowa jednorodzinna i wielorodzinna lub usługowa, Druga część opracowania odnosi się do konkretnych zapisów projektu planu w kontekście ich zgodności z przepisami prawa dotyczącymi ochrony środowiska, jak również ich oddziaływania na poszczególne komponenty. Prognoza wykazuje, iż zapisy projektu planu nie spowodują realizacji inwestycji wpływających w znacznym stopniu negatywnie na środowisko na analizowanym obszarze oraz w jego otoczeniu. Procedura planistyczna związana z opracowaniem zmiany planu zagospodarowania przestrzennego jest taka sama jak w przypadku opracowywania nowego planu. Sformalizowaną procedurę sporządzania i uchwalania miejscowego planu zagospodarowania przestrzennego gminy oraz jego zakres reguluje ustawa z dnia 27 marca 2003 r. o planowaniu i zagospodarowaniu przestrzennym (Dz. U. z 2022 r. poz. 503 ze zm.). W prognozie odniesiono się m.in. do zapisów ustawy Prawo ochrony środowiska, o ochronie przyrody, Prawo wodne oraz przytoczono konkretne zapisy projektu planu, spełniające wymogi wynikające z tych i innych ustaw. Dotyczą one m.in. gospodarki wodami opadowymi i roztopowymi, gospodarki odpadami, zagospodarowania ścieków. Na obszarze opracowania nie przewiduje się większych zmian w rzeźbie terenu. Obszar opracowania stanowią tereny zagospodarowane, z usytuowanymi na nich budynkami, głównie o funkcji mieszkaniowej oraz usługowej. Jednakże zapisy projektowanego planu pozwalają na modyfikację formy istniejącej zabudowy terenu, wobec czego konieczne może być przeprowadzenie prac ziemnych na obszarze opracowania. Wszelkie przekształcenia, prowadzące do wprowadzenia nowego zainwestowania, w postaci nowych budynków i obsługującej je infrastruktury komunikacyjnej, wiążą się jednak z nieodwracalnym zniszczeniem powierzchni ziemi i gleby. W związku z występowaniem stosunkowo znaczących przewyższeń na obszarze planu, każda nowa inwestycja będzie powodowała wyrównanie terenu pod lokalizację budynku lub innego obiektu budowlanego. Mogą w ten sposób powstawać nowe formy antropogeniczne, takie jak: zwałowiska, nasypy, powierzchnie niwelowane. Z tego powodu ważnymi zapisami projektu planu są ustalenia określające maksymalne powierzchnie zabudowy oraz udział powierzchni biologicznie czynnych. W wyniku wprowadzonego zapisami projektu planu zainwestowania warunki podłoża na przedmiotowym obszarze mogą ulec pewnym zmianom, w wypadku modyfikacji i przebudowy, bądź rozbudowy istniejących obiektów budowlanych na analizowanym terenie. W miejscach wprowadzenia zabudowy i lokalizacji elementów infrastruktury technicznej i dojazdów nastąpi uszczelnienie powierzchni kosztem obszarów biologicznie czynnych, zmiany te nie będą miały charakteru wielkoskalowego i będą zachodziły wyłącznie w granicach obszaru opracowania. Zapisy planu nie wpłyną negatywnie na racjonalne wykorzystanie zasobów wodnych miasta Jelenia Góra oraz sąsiednich jednostek administracyjnych. Nie przewiduje się ich zmniejszenia w skutek realizacji planu. Zaopatrzenie w wodę na cele bytowo-gospodarcze oraz przeciwpożarowe odbywać się będzie w sposób kontrolowany – z ogólnodostępnej sieci wodociągowej. Można stwierdzić, że ustalenia dotyczące regulacji gospodarki wodno-ściekowej, sprawią że realizacja ustaleń projektu planu nie będzie wpływać na główne założenia poprawy stanu wód (zgodnie z Planem gospodarowania wodami na obszarze dorzecza Odry, 2016 r.). Ze względu na zapisy projektowanego planu mające przede wszystkim dopuścić lokalizację nowych nieuciążliwych rodzajów usług i zmianę przeznaczenia gruntów na małym obszarze warunki termiczne nie powinny ulec podniesieniu, a warunki wentylacyjno – klimatyczne nie powinny się zmienić. Zostanie zachowane przewietrzanie na tym obszarze. Ogólne warunki termiczne nie powinny ulec większym wahaniom. Natomiast ze względu na ewentualne uszczelnienie części powierzchni terenu m.in. pod dojazdy będącego obecnie terenem biologicznie czynnym zmniejszy się powierzchnia parowania. Nie będzie to jednak znaczna różnica względem stanu istniejącego. Projekt planu w swoich granicach zawiera tereny objęte ochroną akustyczną. Z tego względu w planie, w zakresie kształtowania komfortu akustycznego w środowisku ustala się nakaz dotrzymania dopuszczalnych poziomów hałasu na terenach podlegających ochronie akustycznej, zgodnie z przepisami odrębnymi, tj. dla terenów oznaczonych na rysunku planu symbolami MN, ML – jak dla zabudowy mieszkaniowej jednorodzinnej, dla terenów oznaczonych na rysunku planu symbolami MW-U – jak dla terenów mieszkaniowo- usługowych, dla terenu oznaczonego na rysunku planu symbolem MW – jak dla zabudowy mieszkaniowej wielorodzinnej. Projekt planu określa postępowanie

w zakresie ochrony zasobów przyrodniczych i tym samym zapewnia warunki do podtrzymania bioróżnorodności biologicznej. Projekt planu może w niewielkim stopniu wpłynąć na warunki życia społeczności lokalnej poprzez stworzenie możliwości lokalizacji nowych zabudowań o funkcji mieszkaniowo-usługowej na obszarze opracowania, a także potencjalne zwiększenie liczby budynków na analizowanym terenie. Może spowodować to z jednej strony nieznaczne zwiększenie zagęszczenia ludności w obrębie analizowanego obszaru, ale jednocześnie umożliwi właścicielom nieruchomości oraz potencjalnym nabywcom zagospodarowanie tego terenu. Zapisy projektu planu odnosząc się szeroko do sfery ochrony środowiska przyrodniczego i krajobrazu kulturowego oraz kształtowania ładu przestrzennego dają podstawy do rozwijania terenów inwestycyjnych przy jednoczesnym podnoszeniu komfortu życia i dbałości o środowisko. Projekt planu w swoim zakresie nie zmieni dotychczasowego krajobrazu. Wynika to z obecnego zagospodarowania zarówno sąsiednich terenów jak i terenu opracowania, które w zdecydowanej większości są już zainwestowane i zabudowane. Ponadto jest on objęty strefą ochrony konserwatorskiej zabytkowego układu urbanistycznego, w której zakazuje się lokalizacji nowych dominant, w tym konstrukcji wieżowych i masztów oraz prowadzenia napowietrznych linii teletechnicznych i energetycznych w granicach tej strefy obowiązują ustalenia ograniczające swobodę gabarytów i kształtu budynków, dostosowując je do obecnie istniejącej zabudowy. Projekt planu nie obejmuje swoim zasięgiem miejsc występowania udokumentowanych złóż zasobów naturalnych i nie przewiduje wprowadzania jednostek, które mogłyby ewentualnie kolidować z eksploatacją złóż na terenach sąsiadujących. Projekt planu obejmuje swoim zasięgiem szereg terenów i obiektów objętych ochroną konserwatorską. Ponadto w planie określone i oznaczone są obiekty objęte rejestrem zabytków oraz gminną ewidencją zabytków, dla których występuje szereg ograniczeń w kształtowaniu zabudowy, mające na celu ochronę tradycyjnych walorów budynków. Ponadto w prognozie zawarto informację o braku konieczności wprowadzania rozwiązań alternatywnych do zaproponowanych w projekcie planu, o braku oddziaływania transgranicznego w trakcie realizacji zapisów planu, a także o metodach monitoringu i częstotliwości jego przeprowadzania.

Oświadczam, że:

- spełniam wymagania, o których mowa w art. 74a ust. 2 pkt 2 ustawy z dnia 3 października 2008 r. o udostępnianiu informacji o środowisku i jego ochronie, udziale społeczeństwa o ochronie środowiska oraz o ocenach oddziaływania na środowisko) (t.j. Dz. U. z 2021 r. poz. 2373 z późn. zm.),
- jestem świadoma odpowiedzialności karnej za złożenie fałszywego oświadczenia, o którym mowa w art. 51 ust. 2 pkt 1 lit. f cytowanej wyżej ustawy.

mgr inż. Barbara Borkowska



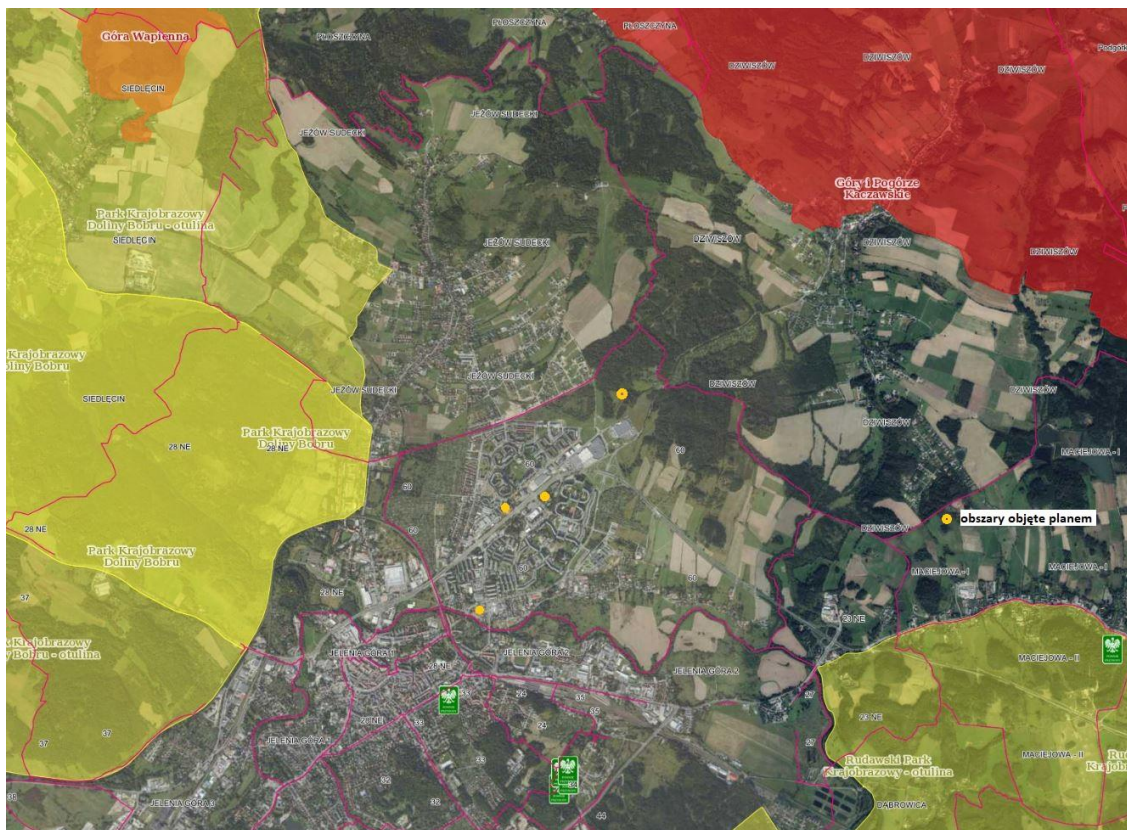
grudzień 2022r.

ZAŁĄCZNIK NR 1

LOKALIZACJA OBSZARU OPRACOWANIA WZGLĘDEM OBSZARÓW CHRONIONYCH

Obszary objęte uchwałą położone są poza granicami jakichkolwiek form ochrony przyrody.

Odległości od najbliższych położonych poszczególnych form ochrony przyrody przedstawia poniższa mapa oraz tabela.



www.geoserwis.gdos.gov.pl

Nazwa	Odległość w km
Rezerwat Buczyna Storczykowa	7,50
Park Krajobrazowy Doliny Bobru wraz z otuliną	2,30
Rudawski Park Krajobrazowy – otulina	3,10
Rudawski Park Krajobrazowy	6,20
Karkonoski Park Narodowy	11,80
Obszar Chronionego Krajobrazu Ostrzyca Proboszczowicka	12,20
Zespół Przyrodniczo-Krajobrazowy Kamienickie Wzgórze	14,50
Natura 2000 – Obszary Specjalnej Ochrony Karkonosze PLC020001	12,35
Natura 2000 – Obszary Specjalnej Ochrony Góry Izerskie PLB020009	13,30
Natura 2000 - Specjalne Obszary Ochrony Góry i Pogórze Kaczawskie PLH020037	2,25
Natura 2000 - Specjalne Obszary Ochrony Góra Wapienna PLH020095	5,00
Natura 2000 - Specjalne Obszary Ochrony Ostoja nad Bobrem PLH020054	6,55
Natura 2000 - Specjalne Obszary Ochrony Źródła Pijawnika PLH020076	6,60
Natura 2000 - Specjalne Obszary Ochrony Stawy Karpnickie PLH020075	8,30