



NetWorks Sp. z o.o.
Laboratorium Badań Środowiskowych
ul. Józefa Piusa Dziekońskiego 3
00-728 Warszawa
e-mail: Laboratorium@networks.pl



AB 419

S P R A W O Z D A N I E 3459/2024/OS
Z POMIARÓW PÓL ELEKTROMAGNETYCZNYCH
WYKONANYCH DLA POTRZEB OCHRONY ŚRODOWISKA

Badany obiekt: Instalacja radiokomunikacyjna Orange Polska S.A.

Numer i nazwa: 2339 (69535N!) JELENIA GÓRA AKADEMIK
(PJE_JELENIAGO_WYCZOLKOWSKIE)

Adres: JELENIA GÓRA, LEONA WYCZÓŁKOWSKIEGO 59, Powiat m. Jelenia Góra, WOJ.
DOLNOŚLĄSKIE

Data wykonania pomiarów: 2024-07-09

Sprawozdanie z badań bez pisemnej zgody laboratorium nie może być powielane inaczej niż w całości.
Wynik przedstawione w niniejszym sprawozdaniu odnoszą się wyłącznie do badanego obiektu i do warunków i konfiguracji
urządzeń w dniu wykonywania pomiarów.

1. Właściciel badanego obiektu:

Orange Polska S.A., Al. Jerozolimskie 160, 02-326 Warszawa

2. Zleceniodawca:

Orange Polska S.A., Al. Jerozolimskie 160, 02-326 Warszawa

3. Przedstawiciel zleceniodawcy:

NetWorks Sp. z o.o.

4. Zakres zlecenia:

Wykonanie badania i opracowanie sprawozdania z pomiarów natężenia pola elektrycznego i pola magnetycznego dla instalacji radiokomunikacyjnej Orange Polska S.A. zlokalizowanej w miejscowości JELENIA GÓRA, LEONA WYCZÓŁKOWSKIEGO 59.

5. Cel zlecenia:

Wykonanie pomiarów pól elektromagnetycznych w otoczeniu instalacji radiokomunikacyjnej 2339 (69535N!) JELENIA GÓRA AKADEMIK (PJE_JELENIAGO_WYCZOLKOWSKIE) w odniesieniu do wymagań określonych w *Rozporządzeniu Ministra Klimatu z dnia 17 lutego 2020 r. w sprawie sposobów sprawdzania dotrzymania dopuszczalnych poziomów pól elektromagnetycznych w środowisku (Dz.U. 2022 poz. 2630)*.

6. Pomiary zostały wykonane przez:

Grzegorzewski Jan
Mroczyński Marcin

7. Informacje o źródłach pól elektromagnetycznych

7.1. Sposób identyfikacji badanych źródeł pól elektromagnetycznych

Identyfikacji źródeł i parametrów technicznych dokonano na podstawie analizy dokumentacji dotyczącej zlecenia oraz obserwacji miejsca wykonywania badań.

7.2. Opis miejsca zainstalowania anten i urządzeń technicznych. Opis obiektu badań i jego otoczenia

Instalacja radiokomunikacyjna zlokalizowana jest na dachu. Anteny zawieszono na maszcie usytowanym na dachu budynku. Urządzenia sterujące oraz zasilające zainstalowano w pomieszczeniu Na pietrze. Wokół instalacji znajduje się miasto.

Instalacja radiokomunikacyjna jest obiektem bezobsługowym. Okresowe stanowiska pracy związane są z prowadzonymi w zależności od potrzeb konserwacjami, przeglądami, strojeniem i naprawami.

7.3. Parametry techniczne źródła pola elektromagnetycznego

Dane przedstawiające maksymalne parametry pracy instalacji przekazane przez zleceniodawcę:

Parametry systemu nadawczo-odbiorczego:

| Charakterystyka promieniowania | | kierunkowa | | | | | |
|---------------------------------|--|----------------------|--------------|------------|---|--|--|
| Rzeczywisty czas pracy [h/dobę] | | 24 | | | | | |
| Warunki pracy | | znamionowe | | | | | |
| Rodzaj wytwarzanego pola | | stacjonarne | | | | | |
| Lp. | Częstotliwość lub zakresy częstotliwości pracy [MHz] | Typ/producent anteny | liczba anten | Azymut [°] | kąt pochylecia [°] | Wysokość środka elektrycznego anteny [m n.p.t] | Równoważna moc promieniowana izotropowo (EIRP) [W] |
| 1 | 800/900/1800/2100/2600 | ASI4518R39v07 Huawei | 1 | 60 | -5-10**/-5-10**/ -5-10**/-5-10**/ -5-10** | 21 | 29196 |
| 2 | 3600 | AQQQ NSN | 1 | 60 | -5-10** | 22.7 | 23714 |
| 3 | 800/900/1800/2100/2600 | ASI4518R39v07 Huawei | 1 | 180 | -5-10**/-5-10**/ -5-10**/-5-10**/ -5-10** | 21 | 29196 |
| 4 | 3600 | AQQQ NSN | 1 | 180 | -5-10** | 22.7 | 23714 |
| 5 | 800/900/1800/2100/2600 | ASI4518R39v07 Huawei | 1 | 300 | -5-10**/-5-10**/ -5-10**/-5-10**/ -5-10** | 21 | 29196 |
| 6 | 3600 | AQQQ NSN | 1 | 300 | -5-10** | 22.7 | 23714 |

* wskazane wartości kąta pochylecia anten, zgodnie z informacją uzyskaną od zleceniodawcy, są wartościami stałymi

** pomiary wykonano zgodnie z pkt 13., ppkt 2 załącznika do Rozporządzenia Ministra Klimatu z dnia 17 lutego 2020 r. (Dz. U. 2022, poz. 2630).

Transmisja realizowana drogą kablową

7.4 Inne źródła pól elektromagnetycznych

Na podstawie informacji otrzymanych od użytkownika oraz obserwacji otoczenia miejsca wykonywania pomiarów nie stwierdzono występowania innych źródeł pola-EM

8. Opis pomiarów

8.1. Metoda badań

Zgodna z rozporządzeniem Ministra Klimatu z dnia 17 lutego 2020 r. w sprawie sposobów sprawdzania dotrzymania dopuszczalnych poziomów pól elektromagnetycznych w środowisku (Dz.U. 2022 poz. 2630), określona w pkt 25 ppkt 1 załącznika do niniejszego rozporządzenia.

8.2. Termin pomiarów i warunki środowiskowe

Podczas wykonywania pomiarów pól elektromagnetycznych nie występowały opady atmosferyczne. Wyniki pomiaru parametrów pogodowych przedstawia poniższa tabela:

| Data [rrrr-mm-dd] | Godzina [hh:mm-hh:mm] | Warunki środowiskowe | | | |
|-------------------|-----------------------|----------------------|--------------|-------------------------|--------------|
| | | Temperatura [°C] | | Wilgotność względna [%] | |
| 2024-07-09 | 09:00-10:45 | Przed pomiarem | Po pomiarach | Przed pomiarem | Po pomiarach |
| | | 24.2 | 27.9 | 61.3 | 55.4 |

Przedstawione wyżej warunki środowiskowe, występujące podczas wykonywania pomiarów pól elektromagnetycznych, są zgodne ze specyfikacją techniczną użytego zestawu pomiarowego.

8.3. Warunki pracy urządzeń nadawczych

Podczas pomiarów w przypadku uzyskania wyniku pomiaru szerokopasmowego wykonanego zastosowaną metodą, dla zakresów częstotliwości od 10 MHz do 300 GHz, powiększonego o rozszerzoną niepewność pomiaru U dla współczynnika rozszerzenia $k = 2$ przekraczającego

Sprawozdanie z badań bez pisemnej zgody laboratorium nie może być powielane inaczej niż w całości.
Wynik przedstawione w niniejszym sprawozdaniu odnoszą się wyłącznie do badanego obiektu i do warunków i konfiguracji urządzeń w dniu wykonywania pomiarów.

70% najniższej dopuszczalnej wartości składowej elektrycznej lub magnetycznej pola dla objętych pomiarami zakresów częstotliwości, uwzględnia się poprawki pomiarowe przekazane przez zleceniodawcę, umożliwiające uwzględnienie maksymalnych parametrów pracy instalacji zgodnie z pkt 7 załącznika do Rozporządzeniem Ministra Klimatu z dnia 17 lutego 2020 r. w sprawie sposobów sprawdzania dotrzymania dopuszczalnych poziomów pól elektromagnetycznych w środowisku (Dz. U. 2022, poz. 2630) zaznaczając, że wymagane jest wykonanie pomiaru z wykorzystaniem miernika selektywnego. W przypadku uzyskania wyniku pomiaru szerokopasmowego wykonanego zastosowaną metodą, dla zakresów częstotliwości od 10 MHz do 300 GHz, powiększonego o rozszerzoną niepewność pomiaru U dla współczynnika rozszerzenia $k = 2$ nieprzekraczającego 70% najniższej dopuszczalnej wartości składowej elektrycznej lub magnetycznej pola dla objętych pomiarami zakresów częstotliwości, nie uwzględnia się poprawek pomiarowych.

8.4. Wyposażenie pomiarowe

Zestaw pomiarowy służący do pomiaru natężenia składowej elektrycznej pola elektromagnetycznego złożony z szerokopasmowego miernika i sondy pomiarowej:

| Oznaczenie miernika | Producent | Model | Numer fabryczny | Oznaczenie sondy | Producent | Model | Numer fabryczny |
|---------------------|-------------|---------------------------------------|-----------------|------------------|-------------|-------------|-----------------|
| MW-04 | Wavecontrol | Miernik pól elektromagnetycznych SMP2 | 22SN1953 | SW-07 | Wavecontrol | Sonda WPF60 | 22WP230193 |

Mierniki natężenia pola elektromagnetycznego podlegają okresowemu sprawdzeniu zgodnie z procedurą wewnętrzną P-03 i PB-01. Świadectwo wzorcowania zestawu pomiarowego z dnia 10 maja 2023 o numerze LWIMP/W/172/23 wydane przez Politechnika Wrocławską.

Data ważności świadectwa wzorcowania: 10 maja 2025 (zgodnie z procedurą wewnętrzną P-03).

Termohigrometr:

| | | | | | |
|-------------|-------|------------|--------------------|--------|-----------------------|
| Oznaczenie: | TH-13 | Producent: | AZ INSTRUMENT CORP | Model: | Termohigrometr AZ8706 |
|-------------|-------|------------|--------------------|--------|-----------------------|

Data ważności świadectwa wzorcowania: 3 stycznia 2025 (zgodnie z procedurą wewnętrzną P-03).

Dalmierz:

| Oznaczenie | Producent | Typ | Numer seryjny | Nr świadectwa wzorcowania | Data świadectwa wzorcowania |
|------------|-----------|---------------------------|---------------|---------------------------|-----------------------------|
| D-10 | Leica | Dalmierz Leica Disto D510 | 1042956690 | 4609.13-M11-4180-1748/14 | 9 stycznia 2015 |

Data ważności świadectwa wzorcowania: 9 stycznia 2025 (zgodnie z procedurą wewnętrzną P-03).

Odbiornik GNSS:

| Odbiornik GNSS wbudowany w miernik natężenia pola elektromagnetycznego użyty podczas pomiarów | Producent | Model |
|---|-----------|---------|
| | UBlox | MAX-M8Q |

Odbiorniki podlegają okresowemu sprawdzeniu zgodnie z procedurą wewnętrzną P-03.

9. Wyniki pomiarów

Pole elektryczne

| Nr pionu | Opis umiejscowienia pionu (punktu) pomiarowego | Wysokość pomiaru [m] | Zmierzona wartość natężenia pola elektrycznego E [V/m] ^{1,5} | Wartość natężenia pola elektrycznego powiększona o niepewność pomiaru ⁴ E [V/m] | Wskaźnikowa wartość poziomu emisji pól elektromagnetycznych WM_E^3 | Współrzędne geograficzne pionu (punktu) pomiarowego ² |
|----------|--|----------------------|---|--|--|--|
| 1 | DPP - w uchylonym oknie klatki schodowej, piętro 4/4, ul. Wyczółkowskiego 59 | 2.0 | 1.5 | 1.9 | 0.07 | 50°53'24.0" 15°43'49.8" |

Sprawozdanie z badań bez pisemnej zgody laboratorium nie może być powielane inaczej niż w całości.

Wynik przedstawione w niniejszym sprawozdaniu odnoszą się wyłącznie do badanego obiektu i do warunków i konfiguracji urządzeń w dniu wykonywania pomiarów.

| | | | | | | |
|----|--|---------|------------|-----|------|----------------------------|
| 2 | DPP - Brama garażu | 2.0 | 1.4 | 1.8 | 0.06 | 50°53'24.7" 15°43'49.4" |
| 3 | GKP w odległości 13m od anteny sektorowej az. 300° | 2.0 | 2.2 | 2.8 | 0.1 | 50°53'24.4" 15°43'49.1" |
| 4 | DPP - w uchylonym oknie klatki schodowej, piętro 4/4, ul. Wyczółkowskiego 61 | 0.3-2.0 | <1.0* | 1.3 | 0.05 | 50°53'24.0" 15°43'48.4" |
| 5 | DPP - w uchylonym oknie klatki schodowej, piętro 4/4, ul. Wyczółkowskiego 61 | 2.0 | 1.4 | 1.8 | 0.06 | 50°53'25.1" 15°43'48.4" |
| 6 | DPP - w uchylonym oknie klatki schodowej, piętro 4/4, ul. Wyczółkowskiego 63 | 2.0 | 2.1 | 2.7 | 0.1 | 50°53'25.1" 15°43'47.3" |
| - | GKP w odległości 191m od anteny sektorowej az. 300° | 2.0 | 1.2 | 1.5 | 0.06 | 50°53'27.2" 15°43'41.2" |
| 8 | GKP w odległości 13m od anteny sektorowej az. 60° | 2.0 | 2.4 | 3.1 | 0.11 | 50°53'24.4" 15°43'50.5" |
| 9 | DPP - Wejście do domu ul. Morcinka 26/1. | 2.0 | 1.4 | 1.8 | 0.06 | 50°53'24.7" 15°43'51.2" |
| 10 | GKP w odległości 71m od anteny sektorowej az. 60° | 2.0 | 1.9 | 2.4 | 0.09 | 50°53'25.4" 15°43'53.4" |
| - | GKP w odległości 165m od anteny sektorowej az. 60° | 2.0 | 1.5 | 1.9 | 0.07 | 50°53'26.5" 15°43'57.0" |
| 12 | GKP w odległości 43m od anteny sektorowej az. 180° | 2.0 | 1.2 | 1.5 | 0.06 | 50°53'22.6" 15°43'49.8" |
| 13 | DPP - w uchylonym oknie klatki schodowej, piętro 1/1, ul. Wyczółkowskiego 55 | 2.0 | 1.2 | 1.5 | 0.06 | 50°53'21.8" 15°43'50.2" |
| 14 | DPP - w uchylonym oknie klatki schodowej, piętro 1/1, ul. Wyczółkowskiego 62 | 2.0 | 2.3 | 3 | 0.11 | 50°53'20.8" 15°43'49.8" |
| - | GKP w odległości 157m od anteny sektorowej az. 180° | 0.3-2.0 | <1.0* | 1.3 | 0.05 | 50°53'19.0" 15°43'49.8" |
| 16 | GKP w odległości 71m od anteny sektorowej az. 300° | 0.3-2.0 | <1.0* | 1.3 | 0.05 | 50°53'25.1" 15°43'46.6" |
| 17 | PKP na az. 95° w odległości 19m od anteny sektorowej az. 60° | 2.0 | 2.2 | 2.8 | 0.1 | 50°53'24.0" 15°43'50.9" |
| 18 | PKP na az. 80° w odległości 25m od anteny sektorowej az. 60° | 2.0 | 1.9 | 2.4 | 0.09 | 50°53'24.0" 15°43'51.2" |
| 19 | PKP na az. 67° w odległości 27m od anteny sektorowej az. 60° | 2.0 | 1.8 | 2.3 | 0.08 | 50°53'24.4" 15°43'51.2" |
| 20 | PKP na az. 40° w odległości 23m od anteny sektorowej az. 60° | 2.0 | 2.2 | 2.8 | 0.1 | 50°53'24.7" 15°43'50.5" |
| 21 | PKP na az. 25° w odległości 17m od anteny sektorowej az. 60° | 2.0 | 1.9 | 2.4 | 0.09 | 0°0'0.0" 0°0'0.0" |
| 22 | PKP na az. 25° w odległości 16m od | 2.0 | 1.7 | 2.2 | 0.08 | 50°53'24.4" 15°43'50.2" |

Sprawozdanie z badań bez pisemnej zgody laboratorium nie może być powielane inaczej niż w całości.
 Wynik przedstawione w niniejszym sprawozdaniu odnoszą się wyłącznie do badanego obiektu i do warunków i konfiguracji urządzeń w dniu wykonywania pomiarów.

| | | | | | | |
|----|--|---------|-------|-----|------|----------------------------|
| | anteny sektorowej az. 60° | | | | | |
| 23 | PKP na az. 145° w odległości 22m od anteny sektorowej az. 180° | 2.0 | 2.1 | 2.7 | 0.1 | 50°53'23.3" 15°43'50.5" |
| 24 | PKP na az. 160° w odległości 27m od anteny sektorowej az. 180° | 2.0 | 1.8 | 2.3 | 0.08 | 50°53'23.3" 15°43'50.2" |
| 25 | PKP na az. 173° w odległości 40m od anteny sektorowej az. 180° | 0.3-2.0 | <1.0* | 1.3 | 0.05 | 50°53'22.6" 15°43'50.2" |
| 26 | PKP na az. 187° w odległości 51m od anteny sektorowej az. 180° | 2.0 | 1.6 | 2.1 | 0.07 | 50°53'22.2" 15°43'49.4" |
| 27 | PKP na az. 200° w odległości 28m od anteny sektorowej az. 180° | 0.3-2.0 | <1.0* | 1.3 | 0.05 | 50°53'23.3" 15°43'49.4" |
| 28 | PKP na az. 215° w odległości 26m od anteny sektorowej az. 180° | 2.0 | 1.9 | 2.4 | 0.09 | 50°53'23.3" 15°43'49.1" |
| 29 | PKP na az. 265° w odległości 16m od anteny sektorowej az. 300° | 2.0 | 1.8 | 2.3 | 0.08 | 50°53'24.0" 15°43'49.1" |
| 30 | PKP na az. 280° w odległości 15m od anteny sektorowej az. 300° | 2.0 | 2.2 | 2.8 | 0.1 | 50°53'24.0" 15°43'49.1" |
| 31 | PKP na az. 293° w odległości 18m od anteny sektorowej az. 300° | 2.0 | 2.3 | 3 | 0.11 | 50°53'24.4" 15°43'49.1" |
| 32 | PKP na az. 307° w odległości 21m od anteny sektorowej az. 300° | 2.0 | 2.3 | 3 | 0.11 | 50°53'24.4" 15°43'49.1" |
| 33 | PKP na az. 320° w odległości 20m od anteny sektorowej az. 300° | 2.0 | 1.9 | 2.4 | 0.09 | 50°53'24.4" 15°43'49.1" |
| 34 | PKP na az. 335° w odległości 27m od anteny sektorowej az. 300° | 2.0 | 2.2 | 2.8 | 0.1 | 50°53'24.7" 15°43'49.1" |
| 35 | GKP w odległości 57m od anteny sektorowej az. 60° | 2.0 | 1.4 | 1.8 | 0.06 | 50°53'25.1" 15°43'52.3" |
| 36 | GKP w odległości 78m od anteny sektorowej az. 180° | 2.0 | 1.5 | 1.9 | 0.07 | 50°53'21.5" 15°43'49.8" |
| 37 | GKP w odległości 46m od anteny sektorowej az. 300° | 0.3-2.0 | <1.0* | 1.3 | 0.05 | 50°53'24.7" 15°43'47.6" |

Pole magnetyczne (wyznaczone na podstawie pomiaru wartości natężenia pola elektrycznego)

| Nr pionu | Opis umiejscowienia pionu (punktu pomiarowego) | Wysokość pomiaru [m] | Wartość natężenia pola magnetycznego H [A/m] ¹ | Wartość natężenia pola magnetycznego powiększona o niepewność pomiaru ⁴ H [A/m] | Wskaźnikowa wartość poziomu emisji pól elektromagnetycznych WM _H ³ | Współrzędne geograficzne pionu (punktu pomiarowego) ² |
|----------|--|----------------------|---|--|--|--|
| 1 | DPP - w uchylonym oknie klatki schodowej, piętro 4/4, ul. Wyczółkowskiego 59 | 2.0 | 0.004 | 0.005 | 0.07 | 50°53'24.0" 15°43'49.8" |
| 2 | DPP - Brama garażu | 2.0 | 0.004 | 0.005 | 0.07 | 50°53'24.7" 15°43'49.4" |

Sprawozdanie z badań bez pisemnej zgody laboratorium nie może być powielane inaczej niż w całości.
 Wynik przedstawione w niniejszym sprawozdaniu odnoszą się wyłącznie do badanego obiektu i do warunków i konfiguracji urządzeń w dniu wykonywania pomiarów.

| | | | | | | |
|----|--|---------|--------------|-------|------|----------------------------|
| 3 | GKP w odległości 13m od anteny sektorowej az. 300° | 2.0 | 0.006 | 0.008 | 0.1 | 50°53'24.4" 15°43'49.1" |
| 4 | DPP - w uchylonym oknie klatki schodowej, piętro 4/4, ul. Wyczółkowskiego 61 | 0.3-2.0 | <0.003* | 0.003 | 0.05 | 50°53'24.0" 15°43'48.4" |
| 5 | DPP - w uchylonym oknie klatki schodowej, piętro 4/4, ul. Wyczółkowskiego 61 | 2.0 | 0.004 | 0.005 | 0.07 | 50°53'25.1" 15°43'48.4" |
| 6 | DPP - w uchylonym oknie klatki schodowej, piętro 4/4, ul. Wyczółkowskiego 63 | 2.0 | 0.006 | 0.007 | 0.1 | 50°53'25.1" 15°43'47.3" |
| - | GKP w odległości 191m od anteny sektorowej az. 300° | 2.0 | 0.003 | 0.004 | 0.06 | 50°53'27.2" 15°43'41.2" |
| 8 | GKP w odległości 13m od anteny sektorowej az. 60° | 2.0 | 0.006 | 0.008 | 0.11 | 50°53'24.4" 15°43'50.5" |
| 9 | DPP - Wejście do domu ul. Morcinka 26/1. | 2.0 | 0.004 | 0.005 | 0.07 | 50°53'24.7" 15°43'51.2" |
| 10 | GKP w odległości 71m od anteny sektorowej az. 60° | 2.0 | 0.005 | 0.006 | 0.09 | 50°53'25.4" 15°43'53.4" |
| - | GKP w odległości 165m od anteny sektorowej az. 60° | 2.0 | 0.004 | 0.005 | 0.07 | 50°53'26.5" 15°43'57.0" |
| 12 | GKP w odległości 43m od anteny sektorowej az. 180° | 2.0 | 0.003 | 0.004 | 0.06 | 50°53'22.6" 15°43'49.8" |
| 13 | DPP - w uchylonym oknie klatki schodowej, piętro 1/1, ul. Wyczółkowskiego 55 | 2.0 | 0.003 | 0.004 | 0.06 | 50°53'21.8" 15°43'50.2" |
| 14 | DPP - w uchylonym oknie klatki schodowej, piętro 1/1, ul. Wyczółkowskiego 62 | 2.0 | 0.006 | 0.008 | 0.11 | 50°53'20.8" 15°43'49.8" |
| - | GKP w odległości 157m od anteny sektorowej az. 180° | 0.3-2.0 | <0.003* | 0.003 | 0.05 | 50°53'19.0" 15°43'49.8" |
| 16 | GKP w odległości 71m od anteny sektorowej az. 300° | 0.3-2.0 | <0.003* | 0.003 | 0.05 | 50°53'25.1" 15°43'46.6" |
| 17 | PKP na az. 95° w odległości 19m od anteny sektorowej az. 60° | 2.0 | 0.006 | 0.008 | 0.1 | 50°53'24.0" 15°43'50.9" |
| 18 | PKP na az. 80° w odległości 25m od anteny sektorowej az. 60° | 2.0 | 0.005 | 0.006 | 0.09 | 50°53'24.0" 15°43'51.2" |
| 19 | PKP na az. 67° w odległości 27m od anteny sektorowej az. 60° | 2.0 | 0.005 | 0.006 | 0.08 | 50°53'24.4" 15°43'51.2" |
| 20 | PKP na az. 40° w odległości 23m od anteny sektorowej az. 60° | 2.0 | 0.006 | 0.008 | 0.1 | 50°53'24.7" 15°43'50.5" |
| 21 | PKP na az. 25° w odległości 17m od anteny sektorowej az. 60° | 2.0 | 0.005 | 0.006 | 0.09 | 0°0'0.0" 0°0'0.0" |
| 22 | PKP na az. 25° w odległości 16m od anteny sektorowej az. 60° | 2.0 | 0.005 | 0.006 | 0.08 | 50°53'24.4" 15°43'50.2" |

Sprawozdanie z badań bez pisemnej zgody laboratorium nie może być powielane inaczej niż w całości.
 Wynik przedstawione w niniejszym sprawozdaniu odnoszą się wyłącznie do badanego obiektu i do warunków i konfiguracji urządzeń w dniu wykonywania pomiarów.

| | | | | | | |
|----|--|---------|---------|-------|------|----------------------------|
| 23 | PKP na az. 145° w odległości 22m od anteny sektorowej az. 180° | 2.0 | 0.006 | 0.007 | 0.1 | 50°53'23.3" 15°43'50.5" |
| 24 | PKP na az. 160° w odległości 27m od anteny sektorowej az. 180° | 2.0 | 0.005 | 0.006 | 0.08 | 50°53'23.3" 15°43'50.2" |
| 25 | PKP na az. 173° w odległości 40m od anteny sektorowej az. 180° | 0.3-2.0 | <0.003* | 0.003 | 0.05 | 50°53'22.6" 15°43'50.2" |
| 26 | PKP na az. 187° w odległości 51m od anteny sektorowej az. 180° | 2.0 | 0.004 | 0.005 | 0.07 | 50°53'22.2" 15°43'49.4" |
| 27 | PKP na az. 200° w odległości 28m od anteny sektorowej az. 180° | 0.3-2.0 | <0.003* | 0.003 | 0.05 | 50°53'23.3" 15°43'49.4" |
| 28 | PKP na az. 215° w odległości 26m od anteny sektorowej az. 180° | 2.0 | 0.005 | 0.006 | 0.09 | 50°53'23.3" 15°43'49.1" |
| 29 | PKP na az. 265° w odległości 16m od anteny sektorowej az. 300° | 2.0 | 0.005 | 0.006 | 0.08 | 50°53'24.0" 15°43'49.1" |
| 30 | PKP na az. 280° w odległości 15m od anteny sektorowej az. 300° | 2.0 | 0.006 | 0.008 | 0.1 | 50°53'24.0" 15°43'49.1" |
| 31 | PKP na az. 293° w odległości 18m od anteny sektorowej az. 300° | 2.0 | 0.006 | 0.008 | 0.11 | 50°53'24.4" 15°43'49.1" |
| 32 | PKP na az. 307° w odległości 21m od anteny sektorowej az. 300° | 2.0 | 0.006 | 0.008 | 0.11 | 50°53'24.4" 15°43'49.1" |
| 33 | PKP na az. 320° w odległości 20m od anteny sektorowej az. 300° | 2.0 | 0.005 | 0.006 | 0.09 | 50°53'24.4" 15°43'49.1" |
| 34 | PKP na az. 335° w odległości 27m od anteny sektorowej az. 300° | 2.0 | 0.006 | 0.008 | 0.1 | 50°53'24.7" 15°43'49.1" |
| 35 | GKP w odległości 57m od anteny sektorowej az. 60° | 2.0 | 0.004 | 0.005 | 0.07 | 50°53'25.1" 15°43'52.3" |
| 36 | GKP w odległości 78m od anteny sektorowej az. 180° | 2.0 | 0.004 | 0.005 | 0.07 | 50°53'21.5" 15°43'49.8" |
| 37 | GKP w odległości 46m od anteny sektorowej az. 300° | 0.3-2.0 | <0.003* | 0.003 | 0.05 | 50°53'24.7" 15°43'47.6" |

GKP – Główny Kierunek Pomiarowy

DPP – Dodatkowy Pion Pomiarowy

PKP – Pomocniczy Kierunek Pomiarowy

¹ wyniki oznaczone * są wynikami poniżej czułości zestawu pomiarowego i są wynikami spoza zakresu akredytacji. Do obliczenia wyniku skorygowanego przyjęto wartość skorelowaną z rzeczywistym wynikiem pomiaru - dolną granicę akredytowanego zakresu pomiarowego metody

² współrzędne geograficzne pozyskane metodą pomiaru bezpośredniego

³ do wyznaczenia wartości wskaźnikowej W_{Me} i W_{Mh} przyjęto na podstawie uzgodnień z klientem oraz rozpoznania źródeł, jako wartości dopuszczalne pola elektrycznego i magnetycznego odpowiednio 28 V/m i 0,073 A/m.

⁴ do wyznaczenia niepewności dla wyników poniżej czułości zestawu pomiarowego, przyjęto niepewność dla minimalnej wartości z zakresu pomiarowego.

⁵ maksymalna wartość chwilowa

Niepewność oszacowano zgodnie z dokumentem P-03 „Procedura nadzoru nad wyposażeniem” w postaci niepewności rozszerzonej wynikającej z niepewności standardowej pomnożonej przez współczynnik rozszerzenia $k=2$.

Całkowita szacowana niepewność rozszerzona składowej E wynosi odpowiednio: 28.8% dla częstotliwości do 4 GHz

Sprawozdanie z badań bez pisemnej zgody laboratorium nie może być powielane inaczej niż w całości.
 Wynik przedstawione w niniejszym sprawozdaniu odnoszą się wyłącznie do badanego obiektu i do warunków i konfiguracji urządzeń w dniu wykonywania pomiarów.

Pomiarów nie wykonano:

| Oznaczenie braku dostępu | Opis umiejscowienia |
|--------------------------|---|
| A | W mieszkaniach nr 40,41,42,43,44,45,46,47,48,49 pod adresem Ul. Wyczółkowskiego 59 , z powodu braku mieszkańców |
| B | W mieszkaniach nr 81,82,83,84,85,86 pod adresem Ul. Wyczółkowskiego 61 , z powodu braku mieszkańców |
| C | W mieszkaniach nr 5,8 pod adresem Ul. Wyczółkowskiego 55, z powodu braku mieszkańców |

Umiejscowienie pionów (punktów) pomiarowych przedstawiono w załączniku nr 2 do niniejszego sprawozdania.

10. Omówienie wyników pomiarów

W związku z tym, że żadna z wartości zmierzonych, udokumentowanych w tabelach w pkt. 9, uzyskanych w skutek zastosowania pomiaru szerokopasmowego, powiększonego o rozszerzoną niepewność pomiaru U dla współczynnika rozszerzenia $k = 2$ nie przekroczyła 70% najniższej dopuszczalnej wartości składowej elektrycznej lub magnetycznej pola dla objętych pomiarami zakresów częstotliwości, nie uwzględnia się poprawek pomiarowych.

W wyniku zastosowania sposobu sprawdzenia dotrzymania dopuszczalnych poziomów pól elektromagnetycznych w środowisku, zgodnie pkt 25 ppkt 1 Rozporządzenia Ministra Klimatu z dnia 17 lutego 2020 r. (Dz. U. 2022, poz. 2630), w związku z tym, że żadna z wartości wskaźnikowych, udokumentowanych w tabelach w pkt. 9 nie przekracza wartości 1, stwierdza się, że w miejscach, w których wykonano pomiary w otoczeniu instalacji radiokomunikacyjnej 2339 (69535N!) JELENIA GÓRA AKADEMIK (PJE_JELENIAGO_WYCZOLKOWSKIE), dopuszczalne poziomy pól elektromagnetycznych w środowisku należy uznać za dotrzymane.

Miejsca niedostępne podczas wykonywania pomiarów wskazane zostały w pkt. 9 (Wyniki pomiarów) lub na załączniku przedstawiającym usytuowanie pionów pomiarowych

11. Podstawa prawna

- 1) Ustawa z dnia 27 kwietnia 2001 r. Prawo ochrony środowiska (Dz.U. 2024 poz. 54)
- 2) Rozporządzenie Ministra Zdrowia z dnia 17 grudnia 2019 r. w sprawie dopuszczalnych poziomów pól elektromagnetycznych w środowisku (Dz. U. 2019, poz. 2448)
- 3) Rozporządzenie Ministra Klimatu z dnia 17 lutego 2020 r. w sprawie sposobów sprawdzania dotrzymania dopuszczalnych poziomów pól elektromagnetycznych w środowisku (Dz. U. 2022, poz. 2630),
- 4) Akredytacja nr AB 419 wydana przez Polskie Centrum Akredytacji (wydanie 22, z dnia 9 stycznia 2024 r.)

12. Spis załączników

- Załącznik 1. Lokalizacja obiektu badań
- Załącznik 2. Usytuowanie pionów (punktów) pomiarowych
- Załącznik 3. Dokumentacja fotograficzna obiektu badań

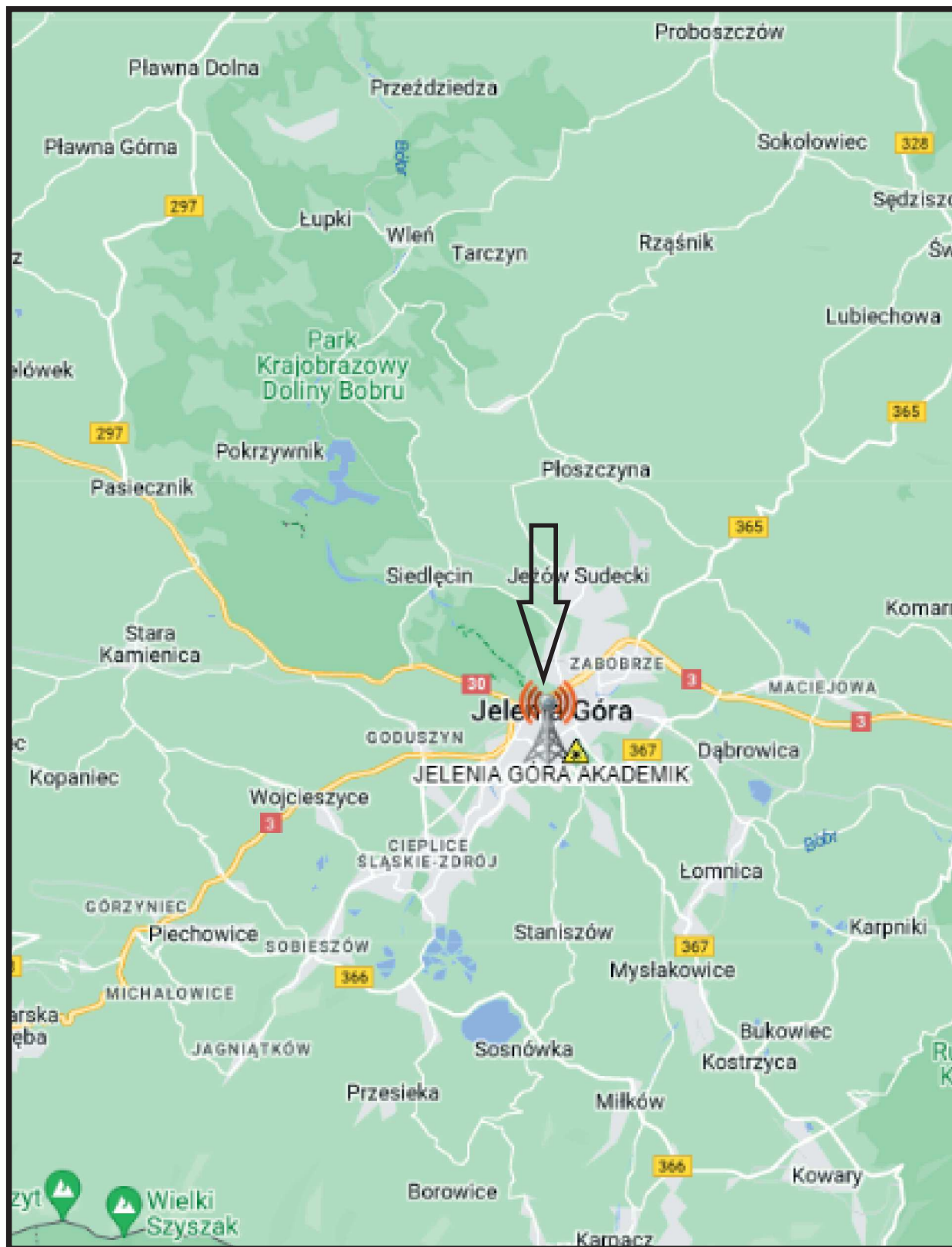
13. Data wydania i autoryzowania sprawozdania

Obliczenia i sprawozdanie wykonał :

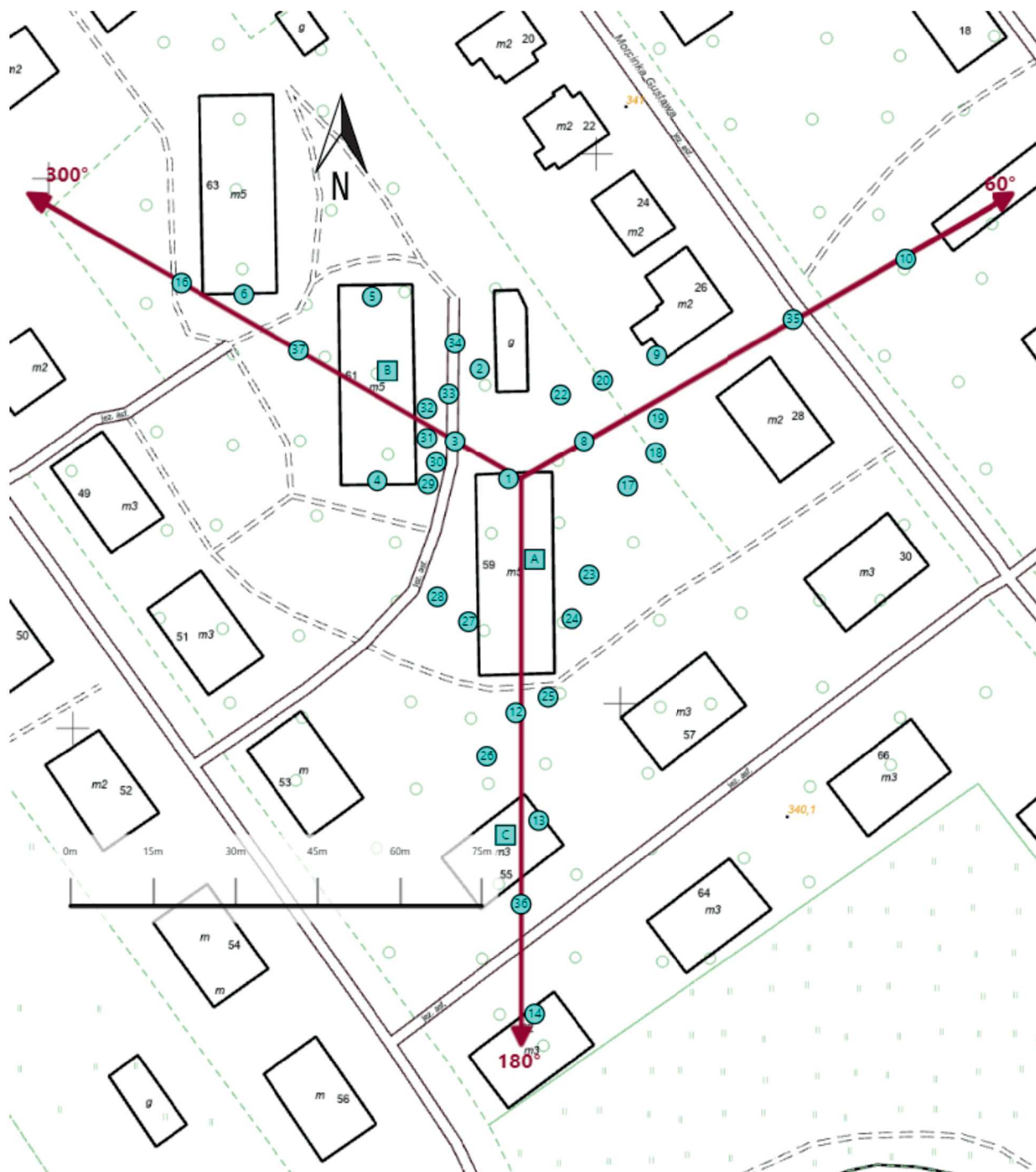
Sprawozdanie autoryzował:

Koniec sprawozdania

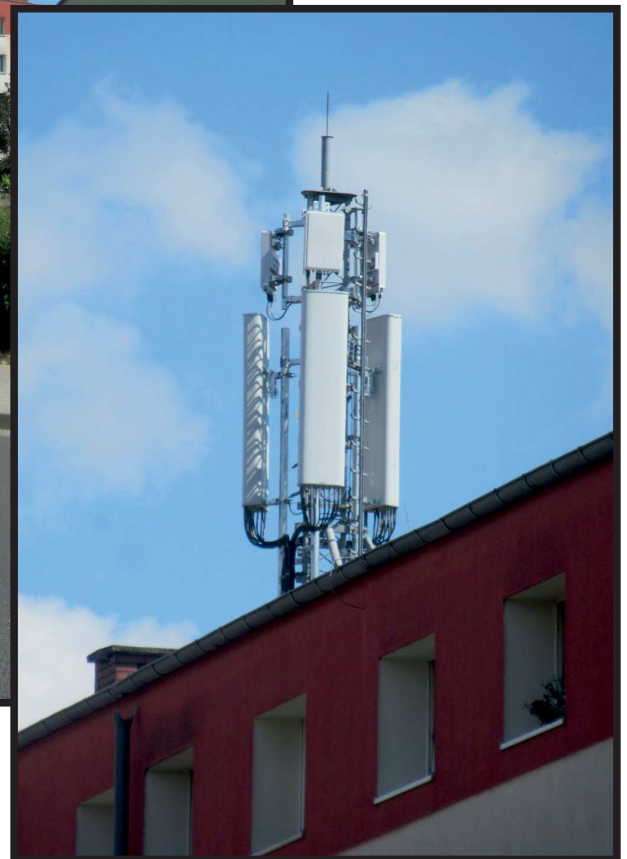
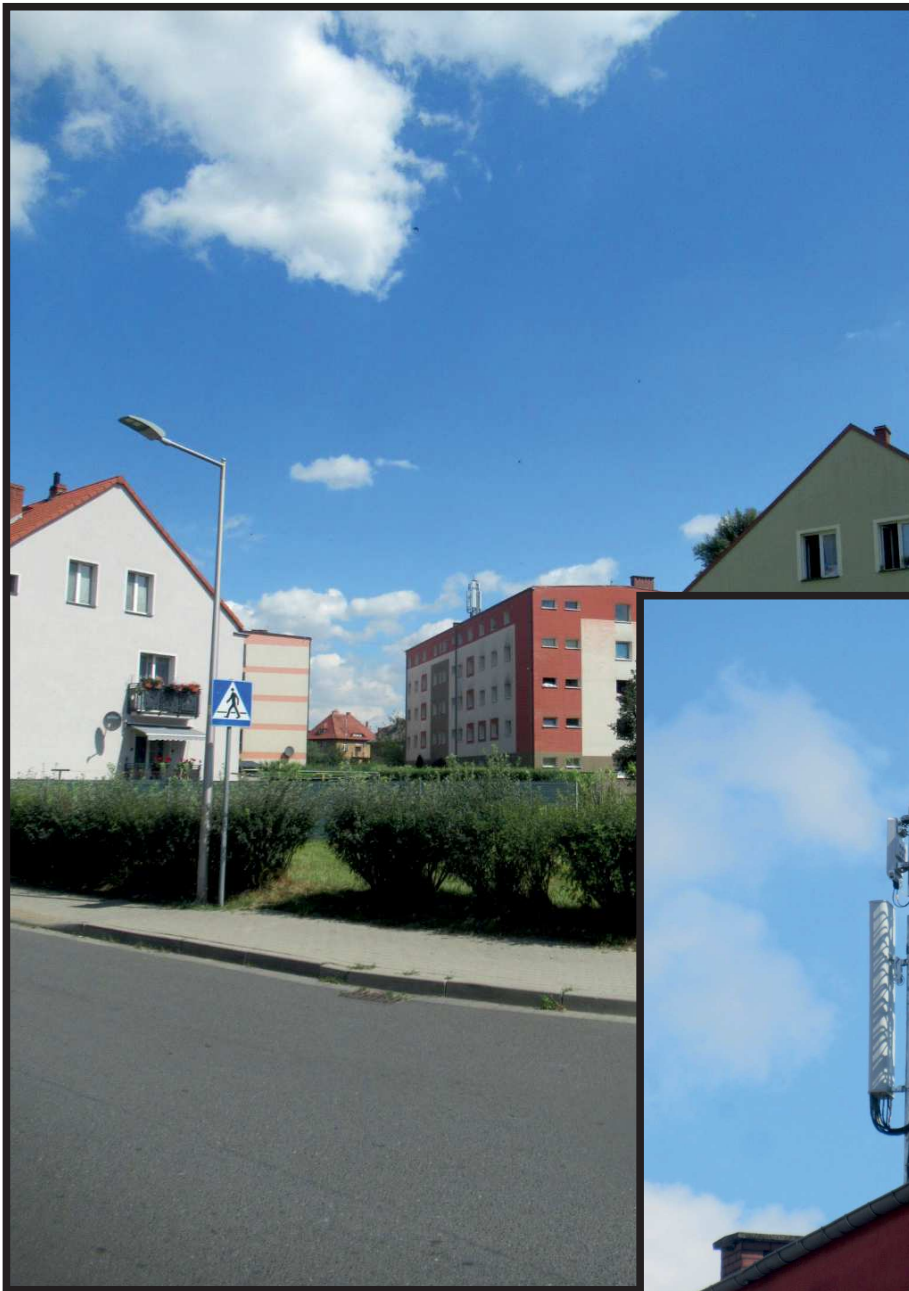
Sprawozdanie z badań bez pisemnej zgody laboratorium nie może być powielane inaczej niż w całości.
Wynik przedstawione w niniejszym sprawozdaniu odnoszą się wyłącznie do badanego obiektu i do warunków i konfiguracji urządzeń w dniu wykonywania pomiarów.



| | |
|----------------|--|
| Załącznik nr 1 | INSTALACJA RADIOKOMUNIKACYJNA Orange Polska S.A. 2339 (69535N!) JELENIA GÓRA AKADEMIK (PJE_JELENIAGO_WYCZOLKOWSKIE) Lokalizacja instalacji radiokomunikacyjnej |
|----------------|--|



| | |
|-----------------------|---|
| <p>Załącznik nr 2</p> | <p style="text-align: center;">Instalacja radiokomunikacyjna Orange Polska S.A. PJE_JELENIAGO_WYCZOLKOWSKIE (69535N!) Usytuowanie pionów pomiarowych w otoczeniu instalacji radiokomunikacyjnej</p> |
| <p>Legenda:</p> | <p style="text-align: center;"> X Brak dostępu X Pion pomiarowy Kierunek oddziaływania anten sektorowych Kierunek oddziaływania anten radioliniowych</p> |



| | |
|----------------|--|
| Załącznik nr 3 | INSTALACJA RADIOKOMUNIKACYJNA Orange Polska S.A. 2339 (69535N!) JELENIA GÓRA AKADEMIK (PJE_JELENIAGO_WYCZOLKOWSKIE) Zdjęcia instalacji radiokomunikacyjnej |
|----------------|--|