

MIASTO JELENIA GÓRA



UPROSZCZONY PLAN URZĄDZENIA LASU

na okres gospodarczy od 1.01.2021 r. do 31.12.2030 r.

DLA LASÓW NIESTANOWIĄCYCH WŁASNOŚCI SKARBU PAŃSTWA
POŁOŻONYCH W MIEŚCIE JELENIA GÓRA
OBRĘB EWIDENCYJNY 0037

Plan opracowano w Biurze Urządzania Lasu i Geodezji Leśnej Oddział w Brzegu

Opracował:

Kierownik Brygady Urządzania Lasu

inż. Wacław Dempniak

ZATWIERDZONY ZARZĄDZENIEM
NR 0050.98.2024.IX
PREZYDENTA MIASTA JELENIEJ GÓRY

z dnia 26 lipca 2024 r.

.Z up. PREZYDENTA MIASTA
JELENIEJ GÓRY
Renata Kwiatek
Zastępca Prezydenta Miasta

Sprawdził:

Inspektor Nadzoru Oddziału

.....
mgr inż. Bogusław Kowalczyk

Akceptuje:

Dyrektor Oddziału

.....
mgr inż. Janusz Bańkowski



**Uproszczony plan urządzenia lasu
dofinansowano ze środków
Wojewódzkiego Funduszu Ochrony
Środowiska i Gospodarki Wodnej
we Wrocławiu**

UPROSZCZONY PLAN URZĄDZENIA LASU
sporządzony na lata od 2021 do 2030
dla lasów niestanowiących własności Skarbu Państwa
w Mieście Jelenia Góra, obręb ewidencyjny 0037

I. Zestawienie powierzchni, wg stanu na 01.01.2021 r.

I.1 Powierzchnia ogólna:	10,8866 ha
I.2. Powierzchnia lasów:	9,4485 ha
I.3. Powierzchnia pozostałych gruntów:	1,4381 ha
w tym przeznaczone do zalesienia:	0,0000 ha

II. Zadania w zakresie gospodarki leśnej

II.1. Etat cięć w drzewostanach przeznaczonych do użytkowania rębego
- w drzewostanach zapewniających osiągnięcie celów gospodarki leśnej:

Na najbliższy okres gospodarczy nie planuje się użytkowania rębego drzewostanów.

- w drzewostanach niezapewniających osiągnięcie celów gospodarki leśnej:

Na najbliższy okres gospodarczy nie planuje się przebudowy drzewostanów.

II.2. Etat cięć w drzewostanach przeznaczonych do użytkowania przedrębego

Na okres obowiązywania uproszczonego planu urządzenia lasu planuje się cięcia pielęgnacyjne w postaci:

- trzebieże wczesne (TW): 7,0129 ha - 116 m³ brutto

- trzebieże późne (TP): 2,3070 ha – 38 m³ brutto

- razem użytki przedrębne : 9,3199 ha - 154 m³ brutto

- w drzewostanach niezapewniających osiągnięcie celów gospodarki leśnej (do przebudowy)

Na najbliższy okres gospodarczy nie planuje się przebudowy drzewostanów.

II.3. Wskazania dotyczące hodowli i pielęgnacji:

- ponowne wprowadzanie roślinności leśnej (upraw) w okresie do pięciu lat od usunięcia drzewostanu, w tym:

- | | |
|---|------------------|
| - odnowienia w rębni zupełnej: | nie planuje się, |
| - odnowienia płazowin: | nie planuje się, |
| - odnowienia halizn: | nie planuje się, |
| - odnowienia w rębniach złożonych: | nie planuje się, |
| - odnowienia luk: | nie planuje się, |
| - zalesienia gruntów: | nie planuje się, |
| - poprawki i uzupełnienia: | nie planuje się, |
| - ogółem odnowienia i zales. oraz poprawki i uzupełnienia | nie planuje się, |

- pielęgnowania lasu:

- | | |
|---|-------------------|
| - pielęgnowanie gleby (PIEL): | nie planuje się,, |
| - pielęgnowanie upraw (CW): | nie planuje się, |
| - pielęgnowanie młodników (CP): | nie planuje się, |
| - melioracje agrotechniczne, przygotowanie gleby: | nie planuje się, |

III. Ochrona lasu, w tym ochrona przeciwpożarowa:

III.1. Lasy ochronne: lasy w miastach i wokół miast.

III.2. Stan zdrowotny lasów: jest dobry.

III.3. Strefy zagrożenia przemysłowego: nie określano.

III.4. Inne przyczyny pogarszające stan zdrowotny lasu: brak.

III.5. Stan sanitarny lasu: jest dobry.

III.6. Ochrona gleb i wód: nie planowano czynności gospodarczych.

III.7. Ochrona przeciwpożarowa: nie określano.

Spis treści

1. PODSTAWY GOSPODARKI PRZYSZŁEGO OKRESU	7
1.1 Podstawa prawna	7
1.2 Zasięg działania i nadzór	7
1.3 Położenie	7
1.4 Klimat	8
1.5 Funkcje lasu	9
1.6 Wieki rębności	10
2. ZADANIA Z ZAKRESU GOSPODARKI LEŚNEJ.....	10
2.1 Użytkowanie rębne	10
2.2 Użytkowanie przedrębne	10
2.3 Hodowla i pielęgnacja lasu	11
3. KIERUNKOWE WYTYCZNE Z ZAKRESU OCHRONY LASU, W TYM OCHRONY PRZECIWPÓŻAROWA.....	13
3.1 Stan zdrowotny lasów	13
3.2 Strefy zagrożenia przemysłowego	13
3.3 Inne przyczyny pogarszające stan zdrowotny lasu	13
3.4 Stan sanitarny lasu	13
3.5 Ochrona gleb i wód	13
3.6 Ochrona przeciwpożarowa	14
4. INNE ZAGADNIENIA.....	15
4.1 Charakterystyka przyrodnicza	15
4.2 Zawartość uproszczonego planu urządzenia lasu	15
REJESTR DZIAŁEK LEŚNYCH I GRUNTÓW DO ZALESIENIA WG WŁAŚCICIELI	17
OPIS TAKSACYJNY LASU	21
ZESTAWIENIE POWIERZCHNI I MIĄŻSZOŚCI GATUNKÓW PANUJĄCYCH W KLASACH I PODKLASACH WIEKU WEDŁUG GŁÓWNYCH FUNKCJI LASU	25



1. PODSTAWY GOSPODARKI PRZYSZŁEGO OKRESU

1.1 PODSTAWA PRAWNA

Podstawą prawną do sporządzenia opracowania jest Umowa nr GO.272.8.2020 z dnia 23 lipca 2020 r zawarta pomiędzy Miastem Jelenia Góra a Biurem Urządzania Lasu i Geodezji Leśnej Oddział w Brzegu na wykonanie „Uproszczonego planu urządzenia lasu dla lasów położonych w Jeleniej Górze, obręb ewidencyjny 0037 na okres od 1.01.2021 r. do 31.12.2030 r.”

Podstawą opracowania są dane ewidencyjne: wypisy z rejestru gruntów oraz kopie mapy ewidencyjnej przekazane przez Zleceniodawcę. Uproszczonym planem urządzenia lasu objęto działki 22/3, 22/4, 22/5, 24/5, 24/6 i 24/7.

W poniższej tabeli przedstawiono rozkład powierzchni w poszczególnych grupach dla lasów opracowania.

Tabela 1. Zestawienie powierzchni uproszczonego planu urządzenia lasu

Powierzchnia (ha)				Razem
Grunty leśne zalesione	Grunty leśne niezalesione	Grunty zw. z gosp. leśną	Grunty nieleśne	
9,3199	0,000	0,1286	1,4381	10,8866

Wykaz rozbieżności

W ramach sporządzanego opracowania stwierdzono różnice weryfikacji mapy ze stanem faktycznym w terenie wykazane w sporządzonym wykazie rozbieżności działek i użytków.

1.2 ZASIĘG DZIAŁANIA I NADZÓR

Lasy opracowania położone są w zasięgu terytorialnym Nadleśnictwa Szklarska Poręba. Nadzór nad gospodarką prowadzi Wydział Ochrony Środowiska Urzędu Miasta Jelenia Góra.

1.3 POŁOŻENIE

Administracyjne położenie lasów

Opracowywane lasy opisano w ramach 1 oddziału w którym opisano 10 wydzieleń: a-k. Przyporządkowanie administracyjne lasów przedstawia poniższe zestawienie:

Województwo dolnośląskie (02)

Powiat m. Jelenia Góra (61)

Gmina m. Jelenia Góra (011)

Obr. ew. 37 (0037)

Rzeźba terenu

Lasy objęte opracowaniem zgodnie z *Regionalizacją przyrodniczo-leśną Polski 2010* (Zielony i Kliczkowska 2012) położone są w zasięgu Krainy Sudeckiej (VII): mezoregion Pogórza Izerskiego (VII-1).

Pod względem podziału fizyczno-geograficznego lasy opracowania położone są w następujących jednostkach fizycznogeograficznych Polski (Solon i in. 2018):

Obszar: Europa Zachodnia

Podobszar: Pozaalpejska Europa Środkowa

Prowincja: Masyw Czeski (33)

Podprowincja: Sudety z Przedgórzem Sudeckim (332)

Makroregion: Pogórze Zachodniosudeckie (332.2)

Mezoregion: Pogórze Izerskie (332.26)

Pogórze Izerskie rozciąga się pomiędzy Obniżeniem Żytawsko-Zgorzeleckim na zachodzie a doliną Bobru na wschodzie, na południu oddzielone jest od Gór Izerskich dyslokacją tektoniczną. Zbudowane jest przeważnie z gnejsów oraz batolitu izersko-karkonoskiego i przecięte żyłami bazaltu.

1.4 KLIMAT

Charakterystykę klimatyczną oparto o serię wyników wieloletnich pomiarów meteorologicznych prowadzonych w latach 1966-2018 w stacji synoptycznej Jelenia Góra ($\gamma=50^{\circ}54'01''$ N, $\lambda=15^{\circ}47'20''$ E). Źródłem pochodzenia danych obserwacyjnych jest Instytut Meteorologii i Gospodarki Wodnej – Państwowy Instytut badawczy.

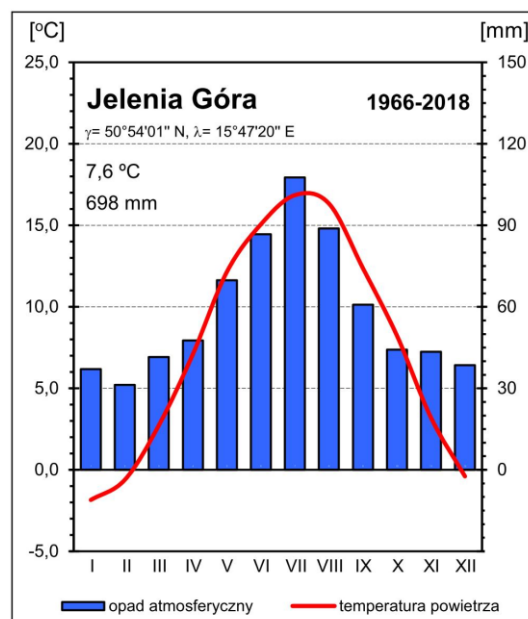


Diagram klimatyczny dla stacji Jelenia Góra (1966-2018)

W obszarze silnie uwidacznia się mezoskalowy wpływ czynników geograficznych na klimat (szczególnie silnie wpływa bezpośrednia obecność bariery orograficznej pasma Sudetów), jednak podobnie jak w całym regionie w głównej mierze kształtują go wielkoskalowe procesy cyrkulacyjne związane z obiegiem ciepła i wilgoci w atmosferze. Pogodę kształtują całoroczne ośrodki baryczne Niż Islandzki i Wyż Azorski, a także sezonowy Wyż Azjatycki oraz wyże powstające nad Europą Północną. Wysoki udział mas polarno-morskich sprawia, że klimat jest tutaj dość łagodny. Ciśnienie atmosferyczne jest wyrównane przez cały rok z wyraźnie zaznaczonym maksimum w zimie. Pasma Sudetów ogranicza swobodny południkowy przepływ mas powietrza, a w sytuacjach kiedy do tego dojdzie wpływa na znaczne ich ogrzanie i osuszenie w procesach adiabatycznych.

Wyniki obserwacji w tej stacji wskazują, że najcieplejszym miesiącem na tym obszarze jest zazwyczaj lipiec zaś najchłodniejszym styczeń. Średnia wieloletnia (1966-2018) suma opadu atmosferycznego w stacji Jelenia Góra wynosi 698 mm.

1.5 FUNKCJE LASU

Dla celów planowania urzędniowego, całość lasów objętych opracowaniem zaliczono do gospodarstwa lasów ochronnych „położonych w granicach administracyjnych miast i w odległości do 10 km od granic administracyjnych miast liczących ponad 50 tys. mieszkańców” (z uwzględnieniem wszystkich funkcji pozostałych), zgodnie z art. 77 ustawy o lasach (z dnia 28 września 1991 r.) i art. 11 ustawy o ochronie gruntów rolnych i leśnych (z dnia 26 marca 1982 r.).

Art. 77 Ustawy o lasach (z dnia 28 września 1991 r.) - Lasy, zaliczone do lasów ochronnych na podstawie przepisów o ochronie gruntów rolnych i leśnych, stają się lasami ochronnymi w rozumieniu ustawy.

Art.11 Ustawy o ochronie gruntów rolnych i leśnych (z dnia 26 marca 1982 r.)

1. Grunty leśne znajdujące się w granicach administracyjnych miast, jak również w uzdrowiskach i na obszarach ochrony uzdrowiskowej, o których mowa w przepisach o uzdrowiskach i lecznictwie uzdrowiskowym, zalicza się do lasów ochronnych.

2. Do lasów ochronnych zalicza się ponadto:

1) grunty leśne znajdujące się w odległości do 10 km od granic administracyjnych miast liczących ponad 50 tys. mieszkańców lub w których zatrudnionych jest w przemyśle ponad 5 tys. osób; w uzasadnionych wypadkach lasy ochronne można wyznaczać wokół mniejszych miast.

Lasy ochronne

Lasy opracowania zaliczono do gospodarstwo wielofunkcyjnych lasów ochronnych, uwzględniając podział lasu na jego funkcję.

1.6 WIEKI RĘBNOŚCI

Na podstawie rozporządzenia Ministra Środowiska z dnia 12 listopada 2012 r. (poz. 1302) w sprawie szczegółowych warunków i trybu sporządzania planu urządzenia lasu, uproszczonego planu urządzenia lasu oraz inwentaryzacji stanu lasu minimalne wieki rębności wynoszą: dla Db, Js, Wz – 120 lat, dla Bk, Jd – 100 lat, dla So, Św, Md, Dg, Kl – 80 lat, dla Brz, Gb, Olcz – 60 lat, dla Os – 40 lat, dla Tp, Olsz – 30 lat.

W opracowaniu przyjęto wieki rębności zgodnie z rozporządzeniem Ministra Środowiska z dnia 12 listopada 2012 r. (poz. 1302); wieki rębności dla poszczególnych gatunków zamieszczono w poniższej tabeli.

Tabela 2. Przyjęte wieki rębności

Lp	Gatunek panujący	Wiek rębności
Wieki rębności dla gatunków głównych		
1	Db	120
2	Św	80
3	So	80
4	Brz	60
5	Ol	60

2. ZADANIA Z ZAKRESU GOSPODARKI LEŚNEJ

2.1 UŻYTKOWANIE RĘBNE

Etat cięć w drzewostanach przeznaczonych do użytkowania rębnego

Na okres obowiązywania uproszczonego planu urządzenia lasu dla poniższego obiektu nie planuje się cięć rębnych.

Etat cięć w drzewostanach niezapewniających osiągnięcia celów gospodarki leśnej

Na okres obowiązywania uproszczonego planu urządzenia lasu dla poniższego obiektu nie planuje się cięć rębnych.

2.2 UŻYTKOWANIE PRZEDRĘBNE

Etat cięć w drzewostanach przeznaczonych do użytkowania przedrębego

Powierzchniowy rozmiar użytkowania przedrębego wynika z potrzeb hodowlano-ochronnych w uwzględnieniu bezpieczeństwa ludzi i ich mienia w drzewostanach wymagających pielęgnacji na przestrzeni okresu obowiązywania uproszczonego planu urządzenia lasu (10 lat). Przy wykonywaniu cięć pielęgnacyjnych należy zwrócić szczególną uwagę na drzewa niebezpieczne, mogące stanowić zagrożenie dla bezpieczeństwa ludzi.

Rozmiar użytkowania przedrębego (trzebieże wczesne i późne) wynika z sumy zaprojektowanych wskaźników gospodarczych dla poszczególnych wydziałów i zgodnie z Rozporządzeniem Ministra Środowiska z dn. 12. listopada 2012 r. nie przekracza 20% miąższości drzewostanów wykazanej w uproszczonym planie urządzenia lasu.

Wielkość rozmiaru użytkowania przedrębego w poszczególnych wydziałach jest wielkością orientacyjną wynikającą z bieżących potrzeb hodowlanych i pielęgnacyjnych. W realizacji cięć pielęgnacyjnych istotne jest określenie celu hodowlanego z uwzględnieniem stanu zdrowotnego lasu oraz stwierdzenie pilności i intensywności użytkowania zapewniającym bezpieczeństwo ludzi i ich mienia.

Tabela 3. Zestawienie zadań gospodarczych projektowanych do wykonania

Zadania gospodarcze	Powierzchnia (ha)	Miąższość (m ³)	
		brutto	netto
Trzebieże wczesne (TW)	7,0129	116	101
Trzebieże późne (TP)	2,3070	38	30
Razem	9,3199	154	131

Etat cięć w drzewostanach niezapewniających osiągnięcia celów gospodarki leśnej

Na okres obowiązywania uproszczonego planu urządzenia lasu dla poniższego obiektu nie planuje się przebudowy drzewostanów.

Tabela 4. Zestawienie powierzchni i miąższości planowanej od użytkowania

Jednostka	Lasy ogółem (zal. i niezal)	Planowane użytkowanie					% pozyskania
		Przedrębne			Rębne	Suma	
		TW	TP	Razem			
Miąższość [m ³ brutto]	1 366	38	116	154	-	154	11,3%
Powierzchnia [ha]	9,3199	7,0129	2,3070	9,3199	-	9,3199	100%

2.3 HODOWLA I PIELĘGNACJA LASU

Typy drzewostanów i składy gatunkowe odnowień

Siedliskowe typy lasu oraz określone dla nich typy drzewostanów przyjęto na podstawie Planu Urządzenia Lasu dla Nadleśnictwa Szklarska Poręba na okres gospodarczy 2019-2028. W lasach opracowania typy siedliskowe lasu zestawiono poniżej.

Tabela 5. Zestawienie typów drzewostanów w siedliskowych typach lasu

Siedliskowy typ lasu	Typ drzewostanu	Ramowy skład gatunkowy odnowień	Powierzchnia [ha]
LMwyżw	Św - Db - Bk	Bk 40%, Db 30%, Św 20%, inne 10%	7,8626
LMwyżw	Św - Bk - Db	Db 40%, Bk 30%, Św 20%, inne 10%	1,4573
Razem			9,3199

Zakres zadań gospodarczych

Na okres obowiązywania uproszczonego planu urządzenia lasu nie planowano czynności z zakresu prac hodowlanych: odnowień, zalesień, pielęgnowania lasu, melioracji agrotechnicznych i wodnych.

Szczegółowe wytyczne w sprawie wykonywania czynności gospodarczych

W opracowaniu wytycznych planowanych do wykonania w bieżącym 10-leciu czynności gospodarczych, oparto się o:

- „Instrukcję urządzania lasu”
- „Zasady hodowli lasu”
- „Instrukcję ochrony lasu”
- Instrukcje ochrony przeciwpożarowej obszarów leśnych”

Prace hodowlane

- w pełni wykorzystywać naturalne odnowienie lasu na wszystkich siedliskach, o ile jest zgodne z potencjalnymi możliwościami produkcyjnymi siedlisk;
- zabiegi ochrony upraw przed szkodami winny być skoncentrowane na eliminowaniu lub ograniczaniu przyczyn zagrożeń, a w szczególności:
 - tworzenie naturalnego oporu środowiska leśnego, w wyniku zróżnicowania składu gatunkowego i form mieszania zgodnych z warunkami siedliska i z warunkami środowiska przyrodniczego, a także poprzez protekcję organizmów pasożytniczych i drapieżnych w stosunku do szkodników upraw;
 - pielęgnacji i ochronie drzewostanów;
 - stosowanie selekcji pozytywnej w trzebieżach z popieraniem biogrup stabilizujących drzewostan;
 - w trakcie trzebieży zachowywać wyróżniające się osobniki pod względem żywotności i pełnionych przez nie funkcji;
- celem ograniczenia obszaru występowania huby korzeniowej i opieńkowej zgnilizny korzeni w pełni respektować stosowanie szczegółowych zasad postępowania

hodowlano-profilaktycznego, ze szczególnym uwzględnieniem drzewostanów na gruntach porolnych;

- ograniczanie liczebności populacji szkodliwych owadów winno być skierowane na stosowanie w zabiegach ratowniczych selektywnych preparatów oraz technik aplikacyjnych, najmniej szkodliwych dla środowiska przyrodniczego.

Prac związanych z użytkowaniem i odnowieniem lasu

- terminowe i konsekwentne prowadzenie cięć pielęgnacyjnych;
- dostosować okres pozyskania drewna do terminów najmniejszego zagrożenia lasu od czynników szkodliwych, należy mieć również na uwadze możliwość wykorzystania przez zwierzynę kopytną cienkiej kory na drzewach leżących;
- stosować środki techniczne chroniące pozostające na powierzchni drzewa przed uszkodzeniami z tytułu wykonywanych prac;
- w sposób konsekwentny należy dążyć do stosowania technologii przyjaznych środowisku leśnemu.

Działania zmierzające do utrzymania lub zwiększenia retencji wodnej w lasach

- dostosowanie sposobów zagospodarowania lasów do potrzeb maksymalizacji funkcji przez nie pełniących;
- zachowanie naturalnych formacji przyrodniczych w dolinach rzek, na bagnach i remizach jako ostoi rzadkich gatunków roślin i zwierząt oraz regulatorów wilgotności siedlisk i mikroklimatu;

3. KIERUNKOWE WYTYCZNE Z ZAKRESU OCHRONY LASU, W TYM OCHRONY PRZECIWPOŻAROWA

3.1 STAN ZDROWOTNY LASÓW

Stan zdrowotny lasów należy ocenić jako dobry.

3.2 STREFY ZAGROŻENIA PRZEMYSŁOWEGO

Dla lasów opracowania nie przeprowadzono rozpoznania stref zagrożeń przemysłowych.

3.3 INNE PRZYCZYNY POGARSZAJĄCE STAN ZDROWOTNY LASU

Nie stwierdzono innych przyczyn pogarszających stan zdrowotny lasu.

3.4 STAN SANITARNY LASU

Stan sanitarny lasu należy uznać jako dobry.

3.5 OCHRONA GLEB I WÓD

W ochronie gleb i wód nie planowano czynności gospodarczych.

W zależności od warunków środowiskowych stosowane mogą być różne metody retencji. Poprzez działania w obrębie sieci hydrologicznej, w tym:

- zwiększenie wykorzystania zasobów wodnych poprzez adaptację istniejących systemów melioracyjnych do pełnienia funkcji retencyjnych oraz niwelowanie ich negatywnego oddziaływania na ekosystemy,
- spowolnienia obiegu wody w zlewniach za pomocą progów, bystrotoków, urządzeń piętrzących na ciekach,
- renaturalizacja mokradeł, między innymi poprzez zahamowanie odpływu wód powierzchniowych.

Poprzez działania w obrębie ekosystemu, w tym:

- dostosowanie sposobów zagospodarowania lasów do potrzeb maksymalizacji funkcji zgodnie z głównym ich przeznaczeniem. Ukierunkowanie sposobów odnowienia lasu pod kątem zróżnicowanej budowy pionowej następnej generacji lasu (ograniczenie erozji gleby i bezpośredniego spływu wód),
- zachowanie naturalnych formacji przyrodniczych w dolinach rzek, na bagnach, remizach i wychodniach skalnych jako ostoi rzadkich gatunków roślin i zwierząt oraz regulatorów wilgotności siedlisk i mikroklimatu,
- zachowanie w stanie zbliżonym do naturalnego i odtwarzanie śródleśnych zbiorników i cieków wodnych, jako wyznacznika vitalności lasu.

3.6 OCHRONA PRZECIWPOŻAROWA

Na podstawie rozporządzenia MSWiA z dnia 7 czerwca 2010 r. „w sprawie ochrony przeciwpożarowej budynków, innych obiektów budowlanych i terenów” właściciele, zarządcy lub użytkownicy lasów, których lasy samoistne lub wspólnie tworzą kompleks leśny o powierzchni ponad 300 ha uzgadniają projekt planu urządzenia lasu w części dotyczącej ochrony przeciwpożarowej, z właściwym komendantem wojewódzkiej Państwowej Straży Pożarnej, dla lasów I i II kategorii zagrożenia pożarowego. Powierzchnia obiektu wynosi poniżej 300 ha, w związku z tym nie przeprowadzono uzgodnienia projektu planu z komendantem wojewódzkim PSP.

Dla lasów opracowania przyjęto II kategorię zagrożenia pożarowego ustaloną dla Nadleśnictwa Szklarska Poręba. W zakresie ochrony przeciwpożarowej należy przestrzegać zaleceń zawartych w „Planie ochrony przeciwpożarowej - kierunkowych wytycznych z zakresu ochrony przeciwpożarowej dla obszarów leśnych Nadleśnictwa Szklarska Poręba”.

4. INNE ZAGADNIENIA

4.1 CHARAKTERYSTYKA PRZYRODNICZA

W trakcie taksacji nie stwierdzono na powierzchni opracowywanych lasów roślin chronionych na podstawie rozporządzenia Ministra Środowiska z dnia 9 października 2014 r. w sprawie ochrony gatunkowej roślin (Dz.U. 2014 poz. 1409) i chronionych zwierząt objętych rozporządzeniem Ministra Środowiska z dnia 16 grudnia 2016 r. (Dz.U. 2016 poz. 2183 z późn. zm.).

Realizacja prac z zakresu gospodarki leśnej wymaga uwzględnienia zapisów rozporządzenia Ministra Środowiska z dnia 18 grudnia 2017 r. w sprawie wymagań dobrej praktyki w zakresie gospodarki leśnej (Dz. U. z 2017 r. poz. 2408). Zgodnie z art. 14b. ust 3 ustawy z dnia 28 września 1991 r. o lasach gospodarka leśna wykonywana zgodnie z wymaganiami dobrej praktyki w zakresie gospodarki leśnej nie narusza przepisów o ochronie poszczególnych zasobów, tworów i składników przyrody, w szczególności przepisów art. 51 i art. 52 ustawy z dnia 16 kwietnia 2004 r. o ochronie przyrody (tekst jednolity - Dz.U. 2020 poz. 55 z późn. zm.)

Obszary Natura 2000

Obszar objęty opracowaniem nie jest zlokalizowany w obszarach sieci Natura 2000. Najbliżej zlokalizowane obszary od lasów opracowania Ostoja nad Bobrem PLH020054 i Góra Wapienna PLH020095 znajdują się w odległości ok. 4 km.

Pozostałe formy ochrony przyrody

Obszar objęty opracowaniem zlokalizowany w obszarze otuliny Parku Krajobrazowego Doliny Bobru.

4.2 ZAWARTOŚĆ UPROSZCZONEGO PLANU URZĄDZENIA LASU

W skład opracowania wchodzi:

1. Opis ogólny.
2. Rejestr działek leśnych wg właścicieli.
3. Opis taksacyjny lasów.
4. Powierzchniowa i miąższościowa tabela klas wieku wg gatunków panujących.
5. Mapy gospodarczo - przeglądowa drzewostanów w skali 1: 5 000.
6. Wypisy i wyrisy z rejestru gruntów.



REJESTR DZIAŁEK LEŚNYCH I GRUNTÓW DO ZALESIENIA WG WŁAŚCICIELI

Obręb ewidencyjny: 02/61/011/0037 - m. Jelenia Góra obr.37, Stan na: 03.08.2020

Nr w rej gruntów	Nazwisko i imię Adres właściciela Współwłaścicieli udział	Nr działki	Użytek ew.	Oddz, poddz	Opis wydzielenia								Wskazania gospodarcze			Wykonanie
					R. pow	Kat. ochr.	Gat.	Wiek	Bonit.	Powierzchnia [ha]	Pow. gr. do zales. [ha]	Miaższość [m3] brutto	Rodz. zabiegu	Pow [ha]	Miaższość [m3]	
1	2	3	4	5	6	7	8	9	10	11	12	13	14	15	16	17
G27	SOBÓL KRZYSZTOF JAN 58-560 JELENIA GÓRA KROSNIENSKA 16 e [udział: 1/1]	22/3	LsV	1-f	D-STAN	OCH MIAST	SO	25	IA	0,2197		28	TW	0,2197	4/3	
			LsIV	1-f	D-STAN	OCH MIAST	SO	25	IA	0,4144		53	TW	0,4144	7/7	
			LsIII	1-f	D-STAN	OCH MIAST	SO	25	IA	1,0387		133	TW	1,0387	20/18	
			LsIV	1-j	STAW RYB					0,0438						
			LsIII	1-j	STAW RYB					0,0658						
			LsV	1-j	STAW RYB					0,3297						
			LsIV	1-k	DROGI L					0,0022						
			LsIII	1-k	DROGI L					0,0174						
		22/4	LsIII	1-i	RUROCIAG					0,0157						
			LsV	1-i	RUROCIAG					0,0411						

VOLUNTARIAMENTE SOTTOSCRITTO DALLO STATO ITALIANO IL 1991.

OPIS TAKSACYJNY LASU

Woj. Dolnośląskie (02) Powiat M. Jelenia Góra (61) Gmina M. Jelenia Góra (011) Obr.ew. m. Jelenia Góra obr.37 (0037)

Oddz. Poddz.	Pow. [ha]	Opis taksacyjny	Warstwa	Gatunek	Udział	Wiek	Zadrzewienie	Elementy taksacyjne				Wskazania gospodarcze								
								Pierśnica [cm]	Wysokość [m]	Bontacja	Miaższość Na 1 ha [m ³ /ha]	Miaższość Na całej pow. [m ³]	Przyrost bieżący na 1 ha [m ³]	Przyrost Na całej pow. [m ³]	Rodzaj wskazaniami	Pow [ha]	Miaższość brutto [m ³]	Miaższość netto [m ³]	Rodzaj zabiegu	Pow [ha]
1	2	3	4	5	6	7	8	9	10	11	12	13	14	15	16	17	18	19	20	21
1-a	4,0760	RP: D-STAN, BP: DRZEW, O: DRZEW OCH MIAST, S: LMWYŻŚW, TD: ŚW DB BK, ZW: PEŁ, ZM: DKĘP, NR.REJ.: G27		ŚW SO MD OL DB DB.C SO.C BK	6 1 1 1 1 MJS MJS MJS	7 27 27 27 27 27 27 27	1,0	12 14 16 14 12	11 12 14 15 12	1 IA I II I	55 20 20 15 10	224 82 82 61 41	8,88 36,21 1,50 6,12 1,36 5,56 0,74 3,00 3,88	TW	4,0760	73	64			
1-b	1,4426	RP: D-STAN, BP: DRZEW, O: DRZEW OCH MIAST, S: LMWYŻŚW, TD: ŚW DB BK, ZW: PRZ, ZM: DKĘP, NR.REJ.: G27	DRZEW PODSZ	DB BRZ LSZ ŚW LP	9 1	70 70	0,7	32 28	25 25	I	265 25	382 36	5,71 8,24 0,31 0,45	TP	1,4426	29	23			
1-c	0,6712	RP: D-STAN, BP: DRZEW, O: DRZEW OCH MIAST, S: LMWYŻŚW, TD: ŚW DB BK, ZW: PRZ, ZM: GRP, INFO: W cz. Pd luka 0,20 ha , NR.REJ.: G27	DRZEW PODR PODSZ	BRZ DB ŚW MD BK ŚW LSZ OS DB ŚW	9 1 MJS MJS 8 2	60 60 20 20 10 10	0,5 0,3 0,7	27 30	24 23	I	145 20	97 13	2,42 1,62 0,53 0,36	TP	0,6712	6	5			

Oddz. Poddz.	Pow. [ha]	Opis taksacyjny	Elementy taksacyjne										Wskazania gospodarcze							
			Warstwa	Gatunek	Udział	Wiek	Zadrzewienie	Pierśnica [cm]	Wysokość [m]	Botanika	Na 1 ha [m3/ha]	Na całej pow. [m3]	Przyrost bieżący na 1 ha [m3]	Przyrost bieżący na całej pow. [m3]	Rodzaj wskazaniami	Pow [ha]	Miaższność brutto [m3]	Miaższność netto [m3]	Rodzaj zabiegu	Pow [ha]
1	2	3	4	5	6	7	8	9	10	11	12	13	14	15	16	17	18	19	20	21
1-d	0,1932	RP: D-STAN, BP: DRZEW, O: OCH MIAST, S: LMWYZW, TD: ŚW BK DB, ZW: PRZ, ZM: DKEP, NR.REJ.: G27	DRZEW	OL	6	60	0,7	28	23	II	170	33	2,93	0,1932	TP	3	2			
				DB	4	80		35	23	II	105	20	2,05							
				BRZ	MJS	60							0,40							
				OS	MJS	40														
			PODSZ	KRU			0,4													
				LSZ																
1-f	1,6728	RP: D-STAN, BP: DRZEW, O: OCH MIAST, S: LMWYZSW, TD: ŚW DB BK, ZW: PEŁ, ZM: KEP, NR.REJ.: G27 w części W- LUKA 0,05ha	DRZEW	SO	3	25	0,9	14	13	IA	45	75	3,96	1,6728	TW	31	28			
				ŚW	3	25		12	12	I	20	33	4,01							
				OL	2	25		13	15	II	35	59	6,71							
				MD	1	25		16	13	I	15	25	1,16							
				BRZ	1	25		12	12	II	10	17	0,58							
				SOC	MJS	25							0,97							
			PODSZ	KRU			0,1													
				BRZ																
			PRZES	DB		80		40	23			5								
1-g	1,0169	RP: D-STAN, BP: DRZEW, O: OCH MIAST, S: LMWYZW, TD: ŚW BK DB, ZW: PEŁ, ZM: KEP, NR.REJ.: G27	DRZEW	ŚW	5	20	1,0	8	8	I	10	10	4,56	1,0169	TW	5	4			
				DB	2	20		9	8	II	5	5	2,71							
				SO	1	20		9	9	IA	10	10	1,58							
				OL	1	20		11	12	III	10	10	1,60							
				JS	1	20							0,71							
				BK	MJS	20														
				MD	MJS	20														
1-h	0,2472	RP: D-STAN, BP: DRZEW, O: OCH MIAST, S: LMWYZW, TD: ŚW BK DB, ZW: PEŁ, NR.REJ.: G27	DRZEW	OL	10	25	1,0	13	15	II	185	46	9,96	0,2472	TW	7	5			
				ŚW	MJS	25							2,46							
				BEZC			0,1													
			PODSZ	KRU																

Wzrost i zdrowie drzew w zależności od warunków siedliskowych i wieku drzew. Wyniki pomiarów taksacyjnych drzew w lesie. Wyniki pomiarów taksacyjnych drzew w lesie. Wyniki pomiarów taksacyjnych drzew w lesie.

Oddz. Poddz.	Pow. [ha]	Opis taksacyjny	Elementy taksacyjne										Wskazania gospodarcze								
			Warstwa	Gatunek	Udział	Wiek	Zadrzewienie	Pierśnica [cm]	Wysokość [m]	Bonitacja	Miaższność		Przyrost bieżący na 1 ha	Rodzaj wskazaniami	Pow [ha]	Miaższność		Wykonane			
											Na 1 ha [m ³ /ha]	Na całej pow. [m ³]				brutto	netto	Rodzaj zabiegów	Pow [ha]	Miaższność [m ³]	
1	2	3	4	5	6	7	8	9	10	11	12	13	14	15	16	17	18	19	20	21	
1-i	0,1150	RP: RUCIAG, BP: INFO: gazociąg, NR.REJ.: G27																			
1-j	1,3231	RP: STAW RYB, BP: , NR.REJ.: G27																			
1-k	0,1286	RP: DROGL, BP: , NR.REJ.: G27																			
Razem:	10,8866											1366				154	131				
Ogółem:	10,8866											1366				154	131				

OC – obszary chronione; RP – rodzaj powierzchni; BP – budowa pionowa; F – funkcja lasu; O – kategoria ochronności; S – typ siedliskowy lasu; TD – typ drzewostanu; ZW – zwarcie; ZM – zmieszanie; INFO – informacje inne; NR.REJ. – numer rejestrowy

**ZESTAWIENIE POWIERZCHNI I MIĄŻSZOŚCI GATUNKÓW PANUJĄCYCH W KLASACH I PODKLASACH WIEKU WEDŁUG
GŁÓWNYCH FUNKCJI LASU**

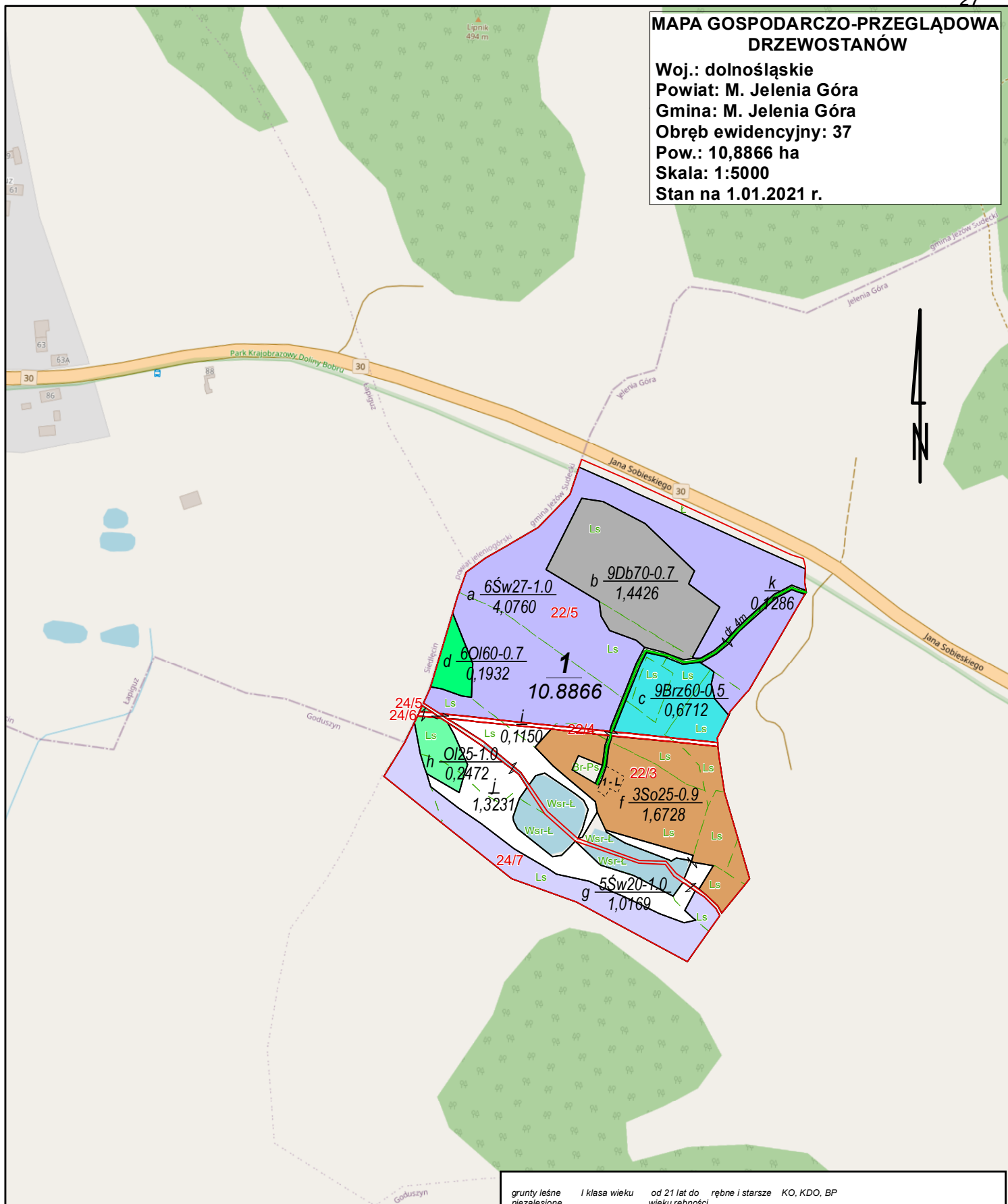
Obiekt (obr. ew.): 02/61/011/0037 - m. Jelenia Góra obr.37

Gatunek	Pow. leśna niezal.	Powierzchnia leśna zalesiona														Ogółem		
		Przeest.	I		II		III		IV		V		VI i st.	KO	KDO		Bud. przer.	R-m
			a	b	a	b	a	b	a	b	a	b						
powierzchnia w ha / miąższność w m3																		
Lasy ochronne																		
SO																	1,6728	1,6728
		5															209	214
ŚW			1,0169	4,0760													5,0929	5,0929
			35	490													525	525
DB								1,4426									1,4426	1,4426
								418									418	418
BRZ							0,6712										0,6712	0,6712
							110										110	110
OL				0,2472			0,1932										0,4404	0,4404
				46			53										99	99
RAZEM:			1,0169	5,9960			0,8644	1,4426									9,3199	9,3199
		5	35	745			163	418									1366	1366
Grнты związane z gospodarką leśną:																		
Inne grнты:																		
			1,0169	5,9960			0,8644	1,4426									9,3199	9,3199
OGÓŁEM:		5	35	745			163	418									1366	1366

1. [www.google.com](#)
 2. [www.yahoo.com](#)
 3. [www.msn.com](#)
 4. [www.aol.com](#)
 5. [www.facebook.com](#)
 6. [www.twitter.com](#)
 7. [www.instagram.com](#)
 8. [www.linkedin.com](#)
 9. [www.youtube.com](#)
 10. [www.spotify.com](#)
 11. [www.netflix.com](#)
 12. [www.amazon.com](#)
 13. [www.ebay.com](#)
 14. [www.walmart.com](#)
 15. [www.target.com](#)
 16. [www.homedepot.com](#)
 17. [www.lowes.com](#)
 18. [www.hugoboss.com](#)
 19. [www.berluti.com](#)
 20. [www.hugoboss.com](#)
 21. [www.berluti.com](#)
 22. [www.hugoboss.com](#)
 23. [www.berluti.com](#)
 24. [www.hugoboss.com](#)
 25. [www.berluti.com](#)
 26. [www.hugoboss.com](#)
 27. [www.berluti.com](#)
 28. [www.hugoboss.com](#)
 29. [www.berluti.com](#)
 30. [www.hugoboss.com](#)
 31. [www.berluti.com](#)
 32. [www.hugoboss.com](#)
 33. [www.berluti.com](#)
 34. [www.hugoboss.com](#)
 35. [www.berluti.com](#)
 36. [www.hugoboss.com](#)
 37. [www.berluti.com](#)
 38. [www.hugoboss.com](#)
 39. [www.berluti.com](#)
 40. [www.hugoboss.com](#)
 41. [www.berluti.com](#)
 42. [www.hugoboss.com](#)
 43. [www.berluti.com](#)
 44. [www.hugoboss.com](#)
 45. [www.berluti.com](#)
 46. [www.hugoboss.com](#)
 47. [www.berluti.com](#)
 48. [www.hugoboss.com](#)
 49. [www.berluti.com](#)
 50. [www.hugoboss.com](#)

**MAPA GOSPODARczo-PRZEGLĄDOWA
DRZEWOSTANÓW**

Woj.: dolnośląskie
Powiat: M. Jelenia Góra
Gmina: M. Jelenia Góra
Obręb ewidencyjny: 37
Pow.: 10,8866 ha
Skala: 1:5000
Stan na 1.01.2021 r.



Wykonano w Biurze Urządzania Lasu
i Geodezji Leśnej
Oddział w Brzegu
Wykonał: A. Grembowski
Sprawdził: B. Kowalczyk

grunty leśne niezalesione	I klasa wieku	od 21 lat do wieku rębności	rębne i starsze	KO, KDO, BP	
[Color swatch]	[Color swatch]	[Color swatch]	[Color swatch]	[Color swatch]	Sosna (So), Modrzew (Md)
[Color swatch]	[Color swatch]	[Color swatch]	[Color swatch]	[Color swatch]	Świerk (Św)
[Color swatch]	[Color swatch]	[Color swatch]	[Color swatch]	[Color swatch]	Dąb (Db)
[Color swatch]	[Color swatch]	[Color swatch]	[Color swatch]	[Color swatch]	Buk (Bk), Grab (Gb)
[Color swatch]	[Color swatch]	[Color swatch]	[Color swatch]	[Color swatch]	Jesion (Js), Wiąz (Wz), Jawor (Jw)
[Color swatch]	[Color swatch]	[Color swatch]	[Color swatch]	[Color swatch]	Olśza (Ol)
[Color swatch]	[Color swatch]	[Color swatch]	[Color swatch]	[Color swatch]	Brzoza (Brz), Akacja (Ak)
[Color swatch]	[Color swatch]	[Color swatch]	[Color swatch]	[Color swatch]	Topola (Tp), Osika (Os), Wierzba (Wb)
[Color swatch]	[Color swatch]	[Color swatch]	[Color swatch]	[Color swatch]	Grunty leśne niezalesione

dz. ewid. 1/1 Rodz. użytku

Województwo: **dolnośląskie**Powiat: **M. JELENIA GÓRA**Gmina: **M. Jelenia Góra**Jednostka ewidencyjna: **026101_1, M. Jelenia Góra**Obręb: **0037, 37**Nr kancelaryjny: **RGD.6621.7.740.2020****WYPIS Z REJESTRU GRUNTÓW****UPROSZCZONY**Nr jednostki rejestrowej: **G.27****rodzaj prawa: własność, udział: 1/1****SOBÓL KRZYSZTOF JAN (ANDRZEJ HANNA)**

PESEL: 77082903912

Zam.: 58-560 Jelenia Góra, ul. Krośnieńska 16 e

Arkusz mapy	Numer działki	Bliższe określenie położenia	Opisy użytków	Ozn. użyt. i kont. klas.	Powierzchnia		Nr KW lub oznaczenie innych dok.
					użytków w ha	działki w ha	
1	22/3	Jelenia Góra	grunty rolne zabudowane	Br-PsIV	0,0449	2,4907	JG1J/00043599/6, JG1J/00043599/6
			lasy	LsIII	1,1219		
			lasy	LsIV	0,4604		
			lasy	LsV	0,5494		
			grunty pod stawami	Wsr-LVI	0,3141		
Identyfikator działki: 026101_1.0037.AR_1.22/3 Wartość: -							
1	22/4	Jelenia Góra	lasy	LsIII	0,0157	0,1078	JG1J/00043599/6, JG1J/00043599/6
			lasy	LsIV	0,0510		
			lasy	LsV	0,0411		
Identyfikator działki: 026101_1.0037.AR_1.22/4 Wartość: -							
1	22/5	Jelenia Góra	łąki trwałe	ŁIV	0,1898	6,6818	JG1J/00043599/6, JG1J/00043599/6
			lasy	LsIII	2,9409		
			lasy	LsIV	1,4918		
			lasy	LsV	2,0593		
Identyfikator działki: 026101_1.0037.AR_1.22/5 Wartość: -, Rejon statystyczny: wartość atrybutu nie jest obecnie znana, ale wartość ta może też nie istnieć							
1	24/5	Jelenia Góra	lasy	LsIV	0,0039	0,0039	JG1J/00043599/6, JG1J/00043599/6
Identyfikator działki: 026101_1.0037.AR_1.24/5 Wartość: -							
1	24/6	Jelenia Góra	lasy	LsIV	0,0072	0,0072	JG1J/00043599/6, JG1J/00043599/6
Identyfikator działki: 026101_1.0037.AR_1.24/6 Wartość: -							

1	24/7	Jelenia Góra	lasy	LsIII	1,4358	2,4815	JG1J/00043599/6, JG1J/00043599/6
			lasy	LsIV	0,7082		
			grunty pod stawami	Wsr-ŁIV	0,3182		
			grunty pod stawami	Wsr-ŁV	0,0193		
Identyfikator działki: 026101_1.0037.AR_1.24/7							
Wartość: -							
Razem:					11,7729	11,7729	

Sporządził(a): *Renata Warwaszyńska-Cejko*, według stanu na dzień: 2020-08-03

Nr zlecenia: 2201-1/2020

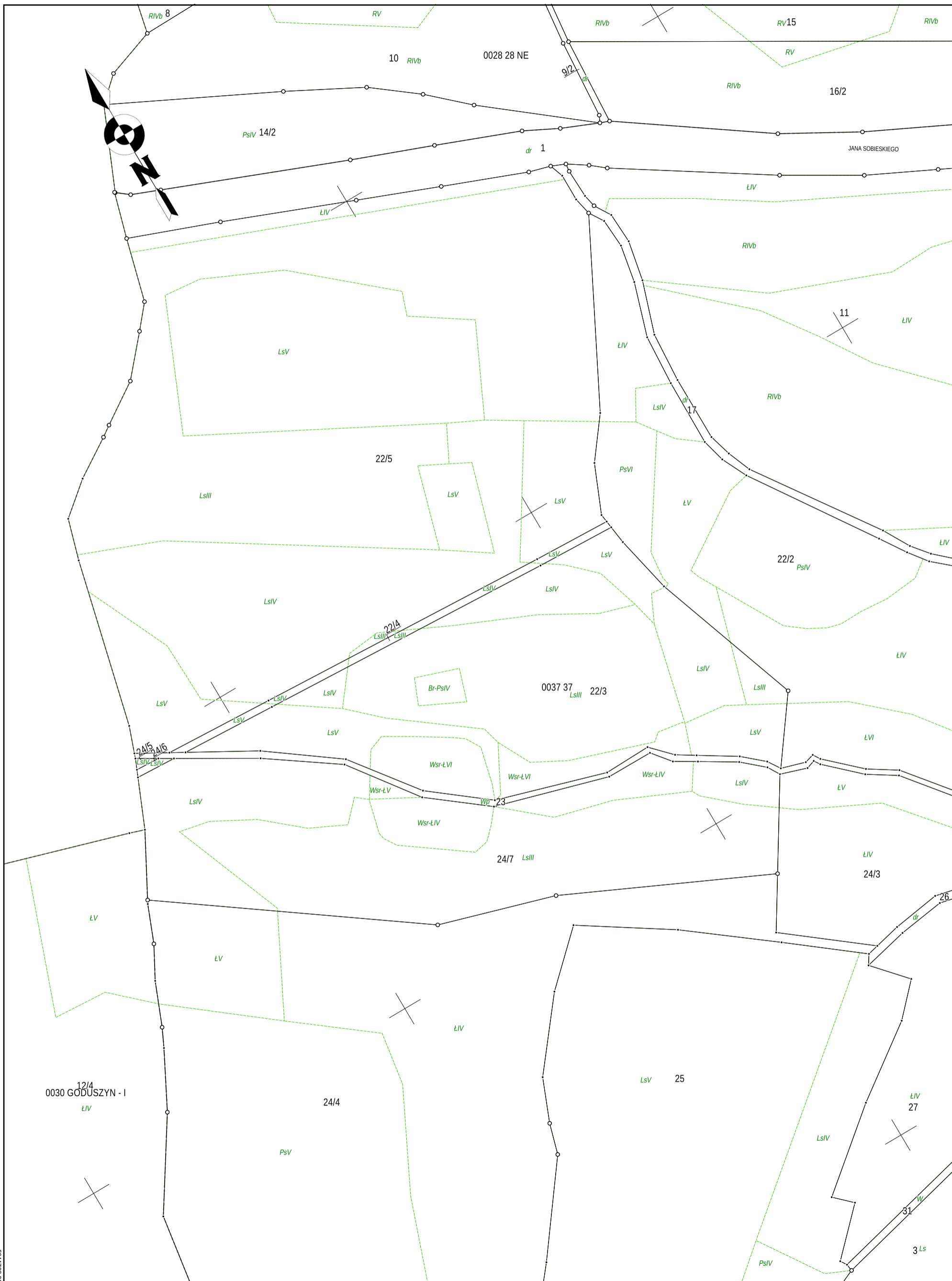
2020-08-03,.....

(Imię i Nazwisko oraz stanowisko służbowe osoby
reprezentującej organ)
Data i podpis

Kopia mapy ewidencyjnej

Województwo: dolnośląskie
Powiat: M. JELENIA GÓRA
Gmina: M. Jelenia Góra
Jednostka ew.: 026101_1, M. Jelenia Góra
Obręb: 0037, 37
Arkusz: -

Skala 1:2000



WYKAZ ROZBIĘŻNOŚCI DZIAŁEK I UŻYTKÓW

Lp	Numer działki	Identyfikator działki	Według rejestru gruntów		Według stanu faktycznego na gruncie		Opis powierzchni	Propozycja zmiany rodzaju użytków
			Rodzaj użytku i klasa	Powierzchnia w ha	Rodzaj użytku i klasa	Powierzchnia w ha		
1	22/3	026101_1.0037.AR_1.22/3	Br-Ps IV Ls III Ls IV Ls V Wsr-Ł VI	0,0449 1,1219 0,4604 0,5494 0,3141	Br-Ps IV Ls III Ls IV Ls V Wsr-Ł	0,0449 1,0561 0,4166 0,2197 0,7534	Niezgodny opis użytków ze stanem faktycznym na gruncie. Na części użytków Ls znajdują się stawy.	Wykonawca proponuje skorygować rejestr gruntów zgodnie ze stanem faktycznym na podstawie opisu taksacyjnego.
2	22/4	026101_1.0037.AR_1.22/4	Ls III Ls IV Ls V	0,0157 0,0510 0,0411	Tr	0,1078	Niezgodny opis użytków ze stanem faktycznym na gruncie. Na działce znajdują się rurociągi.	Wykonawca proponuje skorygować rejestr gruntów zgodnie ze stanem faktycznym na podstawie opisu taksacyjnego.
3	24/6	026101_1.0037.AR_1.24/6	Ls IV	0,0072	Tr	0,0072	Niezgodny opis użytków ze stanem faktycznym na gruncie. Na działce znajdują się rurociągi.	Wykonawca proponuje skorygować rejestr gruntów zgodnie ze stanem faktycznym na podstawie opisu taksacyjnego.
4	24/7	026101_1.0037.AR_1.24/7	Ls III Ls IV Wsr-Ł IV Wsr-Ł V	1,4358 0,7082 0,3182 0,0193	Ls III Ls IV Wsr-Ł Wsr-Ł	0,8181 0,4421 1,2213	Niezgodny opis użytków ze stanem faktycznym na gruncie. Na części użytków Ls znajdują się stawy.	Wykonawca proponuje skorygować rejestr gruntów zgodnie ze stanem faktycznym na podstawie opisu taksacyjnego.

