



M&R BIURO PROJEKTÓW NOVA SP Z O.O.  
UL. MACIEJA RATAJA 106A, 61-695 POZNAŃ  
TEL./FAX. +48 61 826 92 49

# PROGNOZA ODDZIAŁYWANIA NA ŚRODOWISKO

NA POTRZEBY MIEJSCOWEGO PLANU  
ZAGOSPODAROWANIA PRZESTRZENNEGO DLA TERENU POŁOŻONEGO  
WZDŁUŻ ULICY BRONISŁAWA CZECHA W JELENIEJ GÓRZE - ETAP I

DATA OPRACOWANIA: 15 MAJ 2024

OPRACOWANIE: MGR INŻ. ARCH. IWONA MIELOCH  
WSPÓŁPRACA: MGR INŻ. ANNA DZIUBLEWSKA

*Iwona Mieloch*  
Urbanista  
mgr inż. arch. Iwona Mieloch



## SPIS TREŚCI

<b>WSTĘP</b>		
1.	Przedmiot opracowania	4
2.	Podstawy formalno-prawne opracowania	4
3.	Cel i zakres merytoryczny opracowania	5
4.	Metody pracy i materiały źródłowe	7
<b>CHARAKTERYSTYKA STANU I FUNKCJONOWANIA ŚRODOWISKA</b>		
5.	Położenie, użytkowanie i zagospodarowanie terenu	8
6.	Charakterystyka i stan poszczególnych elementów środowiska przyrodniczego i ich wzajemnych powiązań	9
6.1	Rzeźba terenu	9
6.2	Warunki geologiczno-gruntowe	11
6.3	Zasoby naturalne	12
6.4	Warunki wodne	13
6.5	Gleby	15
6.6	Szata roślinna i świat zwierzęcy	16
6.7	Krajobraz	18
6.8	Klimat lokalny, stan powietrza atmosferycznego oraz klimat akustyczny	20
6.9	Obiekty i obszary cenne przyrodniczo objęte ochroną	22
6.10	Dziedzictwo kulturowe	24
<b>OCENA ODDZIAŁYWANIA PROJEKTU PLANU</b>		
7.	Ocena rozwiązań funkcjonalno-przestrzennych i innych ustaleń projektu planu	24
7.1	Cel opracowania projektu planu	24
7.2	Ustalenia projektu planu	25
7.3	Powiązanie ustaleń projektu planu z innymi dokumentami oraz sposób realizacji celów ochrony środowiska ustanowionych na szczeblu międzynarodowym i krajowym	26
7.4	Skutki braku realizacji ustaleń projektu planu	33
7.5	Istotne dla projektu planu zapisy zawarte w ustawach	34
7.6	Istniejące problemy ochrony środowiska istotne z punktu widzenia projektu planu	35
8.	Ocena oddziaływania na komponenty środowiska i zagrożenia dla środowiska w wyniku realizacji ustaleń projektu planu, w tym:	35
8.1	Oddziaływanie na rzeźbę terenu i gleby	35



8.2	Oddziaływanie na warunki podłoża	36
8.3	Oddziaływanie na warunki wodne	36
8.4	Oddziaływanie na szatę roślinną, świat zwierzęcy oraz obszary chronione i obszary Natura 2000	37
8.5	Oddziaływanie na stan higieny atmosfery i klimat akustyczny	38
8.6	Oddziaływanie na różnorodność biologiczną	38
8.7	Oddziaływanie na ludzi	39
8.8	Oddziaływanie na krajobraz	39
8.9	Oddziaływanie na zasoby naturalne	39
8.10	Oddziaływanie na zabytki i dobra materialne	39
8.11	Transgraniczne oddziaływanie	40
9.	Rozwiązania alternatywne	40
10.	Zapobieganie, ograniczanie lub kompensacja przyrodnicza negatywnych oddziaływań na środowisko	40
11.	Metody analizy skutków realizacji postanowień projektowanego planu oraz częstotliwość jej przeprowadzania	40
12.	Streszczenie	41
<b>ZAŁĄCZNIKI</b>		
1.	Lokalizacja obszaru opracowania na tle mapy topograficznej	
2.	Lokalizacja obszaru opracowania względem obszarów/obiektów objętych ochroną przyrody	
3.	Dokumentacja fotograficzna	
4.	Projekt miejscowego planu zagospodarowania przestrzennego dla terenu położonego wzdłuż ulicy Bronisława Czecha w Jeleniej Górze - etap I	



## WSTĘP

### 1. Przedmiot opracowania

Przedmiotem niniejszego opracowania jest prognoza oddziaływania na środowisko na potrzeby miejscowego planu zagospodarowania przestrzennego dla terenu położonego wzdłuż ulicy Bronisława Czecha w Jeleniej Górze - etap I, wywołanego uchwałą Nr 108.XI.2019 Rady Miejskiej Jeleniej Góry z dnia 10 lipca 2019 r.

Opracowanie dotyczy terenu znajdującego się w Sobieszowie, w południowej części gminy i powiatu Jelenia Góra, w województwie dolnośląskim. Składa się on z trzech działek nr ewid. 160, 161/1, 161/2, obręb Sobieszów – I (arkusz 3), które obejmują łączną powierzchnię 4,4885 ha i które zlokalizowane są pomiędzy ulicami Bronisława Czecha oraz Heleny Marusarzówny.

Obecnie działki nr ewid. 160, 161/1, 161/2, obręb Sobieszów – I (arkusz 3) objęte są obowiązującym miejscowym planem zagospodarowania przestrzennego przyjętym uchwałą nr uchwała nr 218.XXIV.2012 Rady Miejskiej Jeleniej Góry z dnia 27.03.2012 r. w sprawie uchwalenia miejscowego planu zagospodarowania przestrzennego dla jednostki Sobieszów w Jeleniej Górze. Według obowiązującego planu obszar objęty opracowaniem przeznaczony jest częściowo pod teren parkingów lub teren obsługi komunikacji z przeznaczeniem uzupełniającym pod zabudowę usługową lub pod teren zieleni urządzonej oraz częściowo pod tereny zieleni nieurządzonej z przeznaczeniem uzupełniającym pod tereny rolnicze lub tereny lasów i zadrzewień.

W obowiązującym Studium uwarunkowań i kierunków zagospodarowania przestrzennego miasta Jelenia Góra, przyjętym Uchwałą nr 245.XXXIV.2016 Rady Miejskiej Jeleniej Góry z dnia 8 listopada 2016 r. wraz z późniejszymi zmianami dla obszaru objętego opracowaniem wskazana została funkcja sportowo-rekreacyjna.

Dotychczasowe funkcje działek nr ewid. 160, 161/1, 161/2, obręb Sobieszów – I (arkusz 3) planuje się uzupełnić w zakresie zapisów dotyczących rekreacji o dopuszczenie realizacji toru saneczkowego. Omawiane tereny wymagają zmian w związku z umożliwieniem rozwoju gminy Jelenia Góra zgodnie z potrzebami mieszkańców oraz z zapisami Studium... Przedmiotowy dokument zapewni ład przestrzenny i funkcjonalny miasta Jelenia Góra we fragmencie położonym na obrzeżach Karkonoskiego Parku Narodowego.

### 2. Podstawy formalno-prawne opracowania

Zgodnie z art. 51 ust. 1 ustawy z dnia 3 października 2008 r. *o udostępnianiu informacji o środowisku i jego ochronie, udziale społeczeństwa w ochronie środowiska oraz ocenach oddziaływania na środowisko* (tj. Dz. U. z 2023 r., poz. 1094 ze zm.) na organie administracji opracowującym m.in. projekt miejscowego planu zagospodarowania przestrzennego spoczywa obowiązek sporządzenia prognozy oddziaływania na środowisko ww. dokumentu. W tym zakresie nowa ustawa zmienia i precyzuje obowiązujące przed jej wejściem w życie zapisy art. 40 ust. 1 oraz art. 41 ust. 1 ustawy z dnia 27 kwietnia 2001 r. *Prawo ochrony środowiska* (tj. Dz. U. z 2006 r. poz. 129, ze zm.). Stanowi ona jednocześnie dostosowanie polskich regulacji prawnych do ustaleń zawartych w dyrektywach Wspólnot Europejskich.

W myśl ustawy *o udostępnianiu informacji o środowisku i jego ochronie, udziale społeczeństwa w ochronie środowiska oraz ocenach oddziaływania na środowisko* prognoza oddziaływania na środowisko stanowi podstawowy dokument, niezbędny do przeprowadzenia postępowania w sprawie strategicznej oceny oddziaływania na środowisko skutków realizacji polityki, strategii, planu lub programu.

Sporządzenie miejscowego planu zagospodarowania przestrzennego miasta – zgodnie z ustawą z dnia 27 marca 2003 roku *o planowaniu i zagospodarowaniu przestrzennym* (tj. Dz. U. z 2023 r., poz. 977 ze zm.) – ma na celu przede wszystkim, w oparciu o istniejące uwarunkowania, określenie m. in.:

- przeznaczenia terenu oraz linii rozgraniczających tereny o różnym przeznaczeniu lub różnych zasadach zagospodarowania,
- zasad kształtowania zabudowy oraz zagospodarowania terenu,



- zasad ochrony i kształtowania ładu przestrzennego, ochrony środowiska, przyrody i krajobrazu kulturowego, ochrony dziedzictwa kulturowego i zabytków oraz dóbr kultury współczesnej,
- szczególnych warunków zagospodarowania terenu, w tym ograniczeń wynikających między innymi z potrzeby ochrony środowiska przyrodniczego i kulturowego,
- zasady modernizacji, rozbudowy, budowy systemów komunikacji i infrastruktury technicznej.

Prognoza ma na celu identyfikację przewidywanych ewentualnych skutków wpływu ustaleń projektu planu miejscowego na środowisko, ocenę zaproponowanych w nim rozwiązań funkcjonalno-przestrzennych, a także ich zgodność z przepisami prawa z zakresu ochrony środowiska.

Opracowanie prognozy oddziaływania na środowisko jest obligatoryjne dla każdego miejscowego planu zagospodarowania przestrzennego, o ile projekt planu nie uzyska odstąpienia od przeprowadzenia strategicznej oceny oddziaływania na środowisko wynikającego ze stosownego uzgodnienia z Regionalnym Dyrektorem Ochrony Środowiska i Państwowym Powiatowym Inspektorem Sanitarnym. Analizie i ocenie podlega projekt planu wraz z rysunkiem, stanowiącym załącznik graficzny nr 4 do niniejszego opracowania. Prognoza pozwala – we wszystkich fazach planowania – uwzględnić wzajemne relacje pomiędzy uwarunkowaniami przyrodniczymi a przyjętymi rozwiązaniami planistycznymi.

Prognoza oddziaływania na środowisko, wraz z projektem miejscowego planu zagospodarowania przestrzennego, jest przedmiotem społecznej oceny – podlega wyłożeniu do publicznego wglądu, a jej ustalenia mogą mieć wpływ na decyzję Rady Miasta w sprawie uchwalenia planu miejscowego.

### 3. Cel i zakres merytoryczny opracowania

Głównym celem sporządzenia prognozy oddziaływania na środowisko jest wskazanie przewidywanego wpływu na środowisko, jaki może mieć miejsce na skutek realizacji dopuszczonych w projekcie planu form zagospodarowania przestrzennego, między innymi poprzez ocenę relacji pomiędzy przyjętymi w projekcie planu rozwiązaniami planistycznymi a uwarunkowaniami środowiska przyrodniczego, a także aspektami gospodarczymi i społecznymi, zgodnie z zasadą zrównoważonego rozwoju.

W prognozie oddziaływania na środowisko analizie i ocenie podlega projekt uchwały w sprawie zmiany miejscowego planu zagospodarowania przestrzennego miasta (tekst) wraz z rysunkiem, stanowiącym załącznik graficzny uchwały. Szczegółowy zakres informacji wymaganych w prognozie wskazano w art. 51 ust. 2 ustawy z dnia 3 października 2008 r. *o udostępnianiu informacji o środowisku i jego ochronie, udziale społeczeństwa w ochronie środowiska oraz ocenach oddziaływania na środowisko*. Zgodnie z tym artykułem prognoza oddziaływania na środowisko zawiera:

1. Informacje o zawartości, głównych celach projektowanego dokumentu oraz jego powiązaniach z innymi dokumentami.
2. Informację o metodach zastosowanych przy sporządzaniu prognozy.
3. Propozycje dotyczące przewidywanych metod analiz skutków realizacji postanowień projektowanego dokumentu oraz częstotliwości jej przeprowadzania.
4. Informacje o możliwym transgranicznym oddziaływaniu na środowisko.
5. Streszczenie sporządzone w języku niespecjalistycznym.
6. Oświadczenie autora, a w przypadku gdy wykonawcą prognozy jest zespół autorów – kierującego tym zespołem, o spełnieniu wymagań, o których mowa w art. 74a ust. 2, stanowiące załącznik do prognozy.
7. Datę sporządzenia prognozy, imię, nazwisko i podpis autora, a w przypadku gdy wykonawcą prognozy jest zespół autorów – imię, nazwisko i podpis kierującego tym zespołem oraz imiona, nazwiska i podpisy członków zespołu autorów.

Prognoza określa, analizuje i ocenia:



1. Istniejący stan środowiska oraz potencjalne zmiany tego stanu w przypadku braku realizacji projektowanego dokumentu.
2. Stan środowiska na obszarach objętych przewidywanym znaczącym oddziaływaniem.
3. Istniejące problemy ochrony środowiska istotne z punktu widzenia realizacji projektowanego dokumentu, w szczególności dotyczące obszarów podlegających ochronie na podstawie ustawy z dnia 16 kwietnia 2004 r. *o ochronie przyrody*.
4. Cele ochrony środowiska ustanowione na szczeblu międzynarodowym, wspólnotowym i krajowym, istotne z punktu widzenia projektowanego dokumentu oraz sposoby, w jakich te cele i inne problemy środowiska zostały uwzględnione podczas opracowywania dokumentu.
5. Przewidywane znaczące oddziaływanie, w tym oddziaływanie bezpośrednie, pośrednie, wtórne, skumulowane, krótkoterminowe, średnioterminowe, długoterminowe, stałe i chwilowe oraz pozytywne i negatywne, na cele i przedmiot ochrony obszaru NATURA 2000 oraz integralność tego obszaru, a także na środowisko, a w szczególności na: różnorodność biologiczną, ludzi, zwierzęta, rośliny, wodę, powietrze, powierzchnię ziemi, krajobraz, klimat, zasoby naturalne, zabytki, dobra materialne, z uwzględnieniem zależności między tymi elementami środowiska i między oddziaływaniami na te elementy.

Ponadto prognoza przedstawia:

1. Rozwiązania mające na celu zapobieganie, ograniczanie lub kompensację przyrodniczą negatywnych oddziaływań na środowisko, mogących być rezultatem realizacji projektowanego dokumentu, w szczególności na cele i przedmiot ochrony NATURA 2000 oraz integralność tego obszaru.
2. Biorąc pod uwagę cele i geograficzny zasięg dokumentu, cele i przedmiot obszaru NATURA 2000 oraz integralność tego obszaru – rozwiązania alternatywne do rozwiązań zawartych w projektowanym dokumencie wraz z uzasadnieniem ich wyboru oraz metod dokonania oceny prowadzącej do tego wyboru albo wyjaśnienie braku rozwiązań alternatywnych, w tym wskazania napotkanych trudności wynikających z niedostatków techniki lub we współczesnej wiedzy.

Zgodnie z art. 52 ust. 1 ustawy z dnia 3 października 2008 r. *o udostępnianiu informacji o środowisku i jego ochronie, udziale społeczeństwa w ochronie środowiska oraz ocenach oddziaływania na środowisko*, informacje zawarte w prognozie powinny być opracowane stosownie do stanu współczesnej wiedzy i metod oceny oraz dostosowane do zawartości i stopnia szczegółowości projektowanego dokumentu oraz etapu przyjęcia tego dokumentu w procesie opracowywania projektów dokumentów powiązanych z tym dokumentem.

Stosownie do wymogu art. 53 ww. ustawy zakres i stopień szczegółowości informacji zawartych w niniejszej prognozie został uzgodniony z właściwymi organami, wskazanymi w art. 57 i 58 ustawy – Regionalnym Dyrektorem Ochrony Środowiska oraz Państwowym Powiatowym Inspektorem Sanitarnym.

Niniejsza prognoza została opracowana w oparciu o akty prawne:

- ustawę z dnia 27 kwietnia 2001 r. *Prawo ochrony środowiska* (tj. Dz. U. z 2024 r. poz. 54),
- ustawę z dnia 16 kwietnia 2004 r. *o ochronie przyrody* (tj. Dz. U. z 2023 r. poz. 1336 ze zm.),
- ustawę z dnia 20 lipca 2017 r. *Prawo wodne* (tj. Dz. U. z 2023 r. poz. 1478 ze zm.),
- ustawę z dnia 3 lutego 1995 r. *o ochronie gruntów rolnych i leśnych* (tj. Dz. U. z 2024 r. poz. 82),
- rozporządzenie Ministra Spraw Wewnętrznych i Administracji z dnia 25 kwietnia 2012 r. *w sprawie ustalania geotechnicznych warunków posadawiania obiektów budowlanych* (Dz. U. z 2012 r. poz. 463),
- rozporządzenie Ministra Infrastruktury z dnia 12 kwietnia 2002 r. *w sprawie warunków technicznych, jakim powinny odpowiadać budynki i ich usytuowanie* (tj. Dz. U. z 2022 r., poz. 1225, tekst jednolity),



- rozporządzenie Ministra Ochrony Środowiska z dnia 14 czerwca 2007 r. w sprawie dopuszczalnych poziomów hałasu w środowisku (tj. Dz. U. z 2014 r., poz. 112, tekst jednolity),
- rozporządzenie Rady Ministrów z dnia 10 września 2019 r. w sprawie przedsięwzięć mogących znacząco oddziaływać na środowisko (Dz. U. z 2019 r., poz. 1839 ze zm.),
- rozporządzenie Ministra Środowiska z 22 czerwca 2017 r. w sprawie obszarów specjalnej ochrony ptaków (Dz. U. z 2017 r., poz. 1416 ze zm.),
- rozporządzenie Ministra Środowiska z dnia 9 października 2014 r. w sprawie ochrony gatunkowej roślin (Dz. U. z 2014 r., poz. 1409),
- rozporządzenie Ministra Środowiska z dnia 9 października 2014 r. w sprawie ochrony gatunkowej grzybów (Dz. U. z 2014 r., poz. 1408),
- rozporządzenie Ministra Środowiska z dnia 16 grudnia 2016 r. w sprawie ochrony gatunkowej zwierząt (Dz. U. z 2022 r. poz. 2380, tekst jednolity),
- rozporządzenie Ministra Środowiska z 13 kwietnia 2010 r. w sprawie siedlisk przyrodniczych oraz gatunków będących przedmiotem zainteresowania Wspólnoty, a także kryteriów wyboru obszarów kwalifikujących się do uznania lub wyznaczenia jako obszary Natura 2000 (Dz. U. z 2014 r., poz. 1713, tekst jednolity).

#### 4. Metody pracy i materiały źródłowe

W Prognozie przedstawiono wyniki analizy, a także oceny potencjalnych zagrożeń dla środowiska wynikających z zapisów miejscowego planu zagospodarowania przestrzennego dla terenu położonego wzdłuż ulicy Bronisława Czecha w Jeleniej Górze - etap I. Zaproponowano rozwiązania minimalizujące negatywny wpływ ustaleń projektu planu na środowisko. Określono także możliwości podniesienia kondycji i sprawności funkcjonowania systemów przyrodniczych.

Przy opracowaniu niniejszej prognozy wykorzystano następujące materiały źródłowe:

##### Literatura:

- Ekologia a planowanie przestrzenne, Wiadomości Ekologiczne, t. XXXI, z.3, PAN, 1985,
- Fizjografia Urbanistyczna, A. Szponar, PWN Warszawa, 2003,
- Geografia Polski. Mezoregiony fizyczno-geograficzne, J. Kondracki, Wydawnictwo Naukowe PWN, Warszawa, 1994 oraz aktualizacja z 2018 r. - Solon J. i inni, 2018. Physico-geographical mesoregions of Poland - verification and adjustment of boundaries on the basis of contemporary spatial data. Geographia Polonica, vol. 91, no. 2.
- Zielony R., Kliczkowska A., 2012: Regionalizacja przyrodniczo-leśna Polski, 2010, CILP, Warszawa.
- Geograficzne badania środowiska przyrodniczego, Rychling A. (red.), PWN Warszawa, 2007,
- Geomorfologia, Klimaszewski M., PWN Warszawa, 1978,
- Koncepcja krajowej sieci ekologicznej ECONET – POLSKA. Fundacja IUCN, Warszawa,
- Ocena oddziaływania na środowisko. Teoria i praktyka, Jacek Krystek, Wydawnictwo Naukowe PWN 2021 r.,
- Regionalizacja przyrodniczo-leśna Polski, Zielony R., Kliczkowska A., 2012, CILP, Warszawa,
- Oceny oddziaływania na środowisko w praktyce, Redakcja naukowa Bartosz Rakoczy, Karolina Karpus, Grzegorz Klimek, Mateusz Mierkiewicz, Małgorzata Szalewska, Karolina Szuma, Jan Szuma, Katarzyna Wesołowska, Wolters Kluwer Polska 2017 r.

##### Materiały kartograficzne

- mapa topograficzna dla obszaru miasta Jelenia Góra,
- mapa zasadnicza w skali 1:1000 dla obszaru planu,
- [geoportal.gov.pl](http://geoportal.gov.pl),
- [kzgw.gov.pl](http://kzgw.gov.pl),
- [baza.pgi.gov.pl](http://baza.pgi.gov.pl),
- [www.archiwum.gddkia.gov.pl](http://www.archiwum.gddkia.gov.pl),





- [geoportal.jeleniagora.pl](http://geoportal.jeleniagora.pl),
- [polska.e-mapa.net](http://polska.e-mapa.net).

Dokumenty, inne opracowania:

- Uchwała Nr 108.XI.2019 Rady Miejskiej Jeleniej Góry z dnia 10 lipca 2019 r. w sprawie przystąpienia do sporządzenia miejscowego planu zagospodarowania przestrzennego dla terenu położonego wzdłuż ulicy Bronisława Czecha w Jeleniej Górze,
- Uchwała Nr 218.XXIV.2012 Rady Miejskiej Jeleniej Góry z dnia 27 marca 2012 r. w sprawie uchwalenia miejscowego planu zagospodarowania przestrzennego dla jednostki Sobieszów w Jeleniej Górze. (Dz. Urz. Woj. Dolnośląskiego z 2012 r., poz. 2229 z dnia 25 czerwca 2012 r.),
- Studium uwarunkowań i kierunków zagospodarowania przestrzennego miasta Jelenia Góra uchwalonego uchwałą nr 245.XXXIV.2016 Rady Miejskiej Jeleniej Góry z dnia 8 listopada 2016 r. z późniejszymi zmianami,
- Program ochrony środowiska dla Miasta Jelenia Góra na lata 2021-2024 z uwzględnieniem perspektywy do roku 2028., przyjęty uchwałą Nr 412.XLIII.2021 Rady Miejskiej Jeleniej Góry z dnia 17 listopada 2021 r.,
- Roczna ocena jakości powietrza w województwie dolnośląskim. Raport wojewódzki za rok 2022, Wrocław 2023 r. ,
- Ocena stanu akustycznego środowiska na terenie województwa dolnośląskiego w roku 2022, Wrocław 2023,
- Uchwała nr XLI/1407/17 Sejmiku Województwa Dolnośląskiego z dnia 30 listopada 2017 r. w sprawie wprowadzenia na obszarze województwa dolnośląskiego, z wyłączeniem Gminy Wrocław i uzdrowisk, ograniczeń i zakazów w zakresie eksploatacji instalacji, w których następuje spalanie paliw,
- Strategia rozwoju Miasta Jeleniej Góry na lata 2014 – 2025, Jelenia Góra 2014,
- Informator PSH – Główne Zbiorniki Wód Podziemnych w Polsce, Państwowy Instytut Geologiczny Państwowy Instytut Badawczy, Warszawa 2017,
- Objaśnienia do mapy geośrodowiskowej Polski 1:50 000 – arkusz 795 – Jelenia Góra (M-33-44-A), Państwowy Instytut Geologiczny, Warszawa, 2005 r.

Inne źródła:

- wizje terenowe (maj 2024 r.),
- dokumentacja fotograficzna (maj 2024 r.),
- [wody.isok.gov.pl](http://wody.isok.gov.pl),
- [kzgw.gov.pl](http://kzgw.gov.pl),
- [karty.apgw.gov.pl](http://karty.apgw.gov.pl),
- [karkonosze.org.pl](http://karkonosze.org.pl),
- [crfop.gdos.gov.pl](http://crfop.gdos.gov.pl),
- [weatherspark.com](http://weatherspark.com),
- [uzdrowiska-pgu.pl](http://uzdrowiska-pgu.pl),
- [kpnmab.pl](http://kpnmab.pl),
- [www.encyklopedialesna.pl](http://www.encyklopedialesna.pl).

## CHARAKTERYSTYKA STANU I FUNKCJONOWANIA ŚRODOWISKA

### 5. Położenie, użytkowanie i zagospodarowanie terenu

Miasto Jelenia Góra znajduje się we południowo-zachodniej części województwa dolnośląskiego, przy granicy z Republiką Czeską. Jest ono jednocześnie siedzibą władz powiatu Jelenia Góra i gminy Jelenia Góra. Miasto Jelenia Góra otoczone jest przez gminy powiatu karkonoskiego: od zachodu z gminami Piechowice, Stara Kamienica; od północy z gminą Jeżów Sudecki, od północnego wschodu z gminą Janowice Wielkie, od wschodu z gminami Mysłakowice i Podgórzyn. Jelenia Góra leży na skrzyżowaniu dróg





krajowych i wojewódzkich. Najistotniejszą z nich jest droga krajowa nr 3 Świnoujście-Jakuszyce, która łączy Jelenią Górę z Morzem Bałtyckim. Ponadto miasto przecinają droga krajowa nr 30 (Jelenia Góra – Zgorzelec) oraz trzy drogi wojewódzkie: nr 365 (Jelenia Góra – Legnica), nr 366 (Kowary – Piechowice) i nr 367 (Jelenia Góra – Wałbrzych). W granicach miasta znajdują się cztery dworce kolejowe na dawnych i obecnych stacjach kolejowych (Jelenia Góra, Jelenia Góra Zachodnia, Jelenia Góra Cieplice, Jelenia Góra Sobieszów), trzy przystanki kolejowe (Jelenia Góra Orle, oraz 2 nowe, otwarte w 2019 roku, Jelenia Góra Przemysłowa i Jelenia Góra Zabobrze) i wiele bocznic przeładunkowych, które obsługują linie kolejowe nr 274 Wrocław Świebodzki – Zgorzelec, nr 283 Jelenia Góra – Żagań, nr 308 Jelenia Góra – Kamienna Góra, nr 311 Jelenia Góra – Jakuszyce.

Obszar opracowania znajduje się w Sobieszowie, w południowej części gminy i powiatu Jelenia Góra, pomiędzy ul. Bronisława Czecha – drogą wojewódzką oraz ul. Heleny Marusarzówny – drogą gminną. Składa się on z trzech działek nr ewid. 160, 161/1, 161/2, obręb Sobieszów – I (arkusz 3), które obejmują łączną powierzchnię 4,4885 ha. Obecnie obszar pokrywają w większości pola uprawne i zadrzewienia – we wschodniej części. Niewielka część przy zachodniej granicy obszaru jest zagospodarowana – utwardzona jako parking i zabudowana budynkiem dwukondygnacyjnym Transgranicznego Centrum Turystyki Aktywnej (TCTA). Na tym terenie znajduje się także plac zabaw. Obszar graniczy od północy, wschodu u zachodu z polami uprawnymi, a od południa – z terenami lasów Karkonoskiego Parku Narodowego. Sam obszar objęty opracowaniem znajduje się w jego otulinie.

W obowiązującym miejscowym planie zagospodarowania przestrzennego dla jednostki Sobieszów w Jeleniej Górze przyjętym uchwałą nr 218.XXIV.2012 Rady Miejskiej Jeleniej Góry z dnia 27.03.2012 r. obszar objęty opracowaniem przeznaczony jest częściowo pod teren parkingów lub teren obsługi komunikacji z przeznaczeniem uzupełniającym pod zabudowę usługową lub pod teren zieleni urządzonej oraz częściowo pod tereny zieleni nieurządzonej z przeznaczeniem uzupełniającym pod tereny rolnicze lub tereny lasów i zadrzewień, natomiast według Studium... dla obszaru objętego opracowaniem wskazana została funkcja sportowo-rekreacyjna.

## 6. Charakterystyka poszczególnych elementów środowiska przyrodniczego i ich wzajemnych powiązań

### 6.1. Rzeźba terenu

Zgodnie z regionalizacją fizycznogeograficzną Polski J. Kondrackiego (aktualizacja z 2018 r.) obszar miasta leży w obrębie megaregionu Pozaalpejska Europa Środkowa, prowincji Masyw Czeski, podprowincji Sudety z Przedgórzem Sudeckim oraz dzieli się na dwa makroregiony: Sudety Zachodnie i Pogórze Zachodniosudeckie oraz trzy mezoregiony: Karkonosze, Kotlinę Jeleniogórską i Pogórze Izerskie. Obszar objęty opracowaniem położony jest w makroregionie Sudety Zachodnie oraz dzieli się na dwa mezoregiony: Karkonosze i Kotlinę Jeleniogórską.

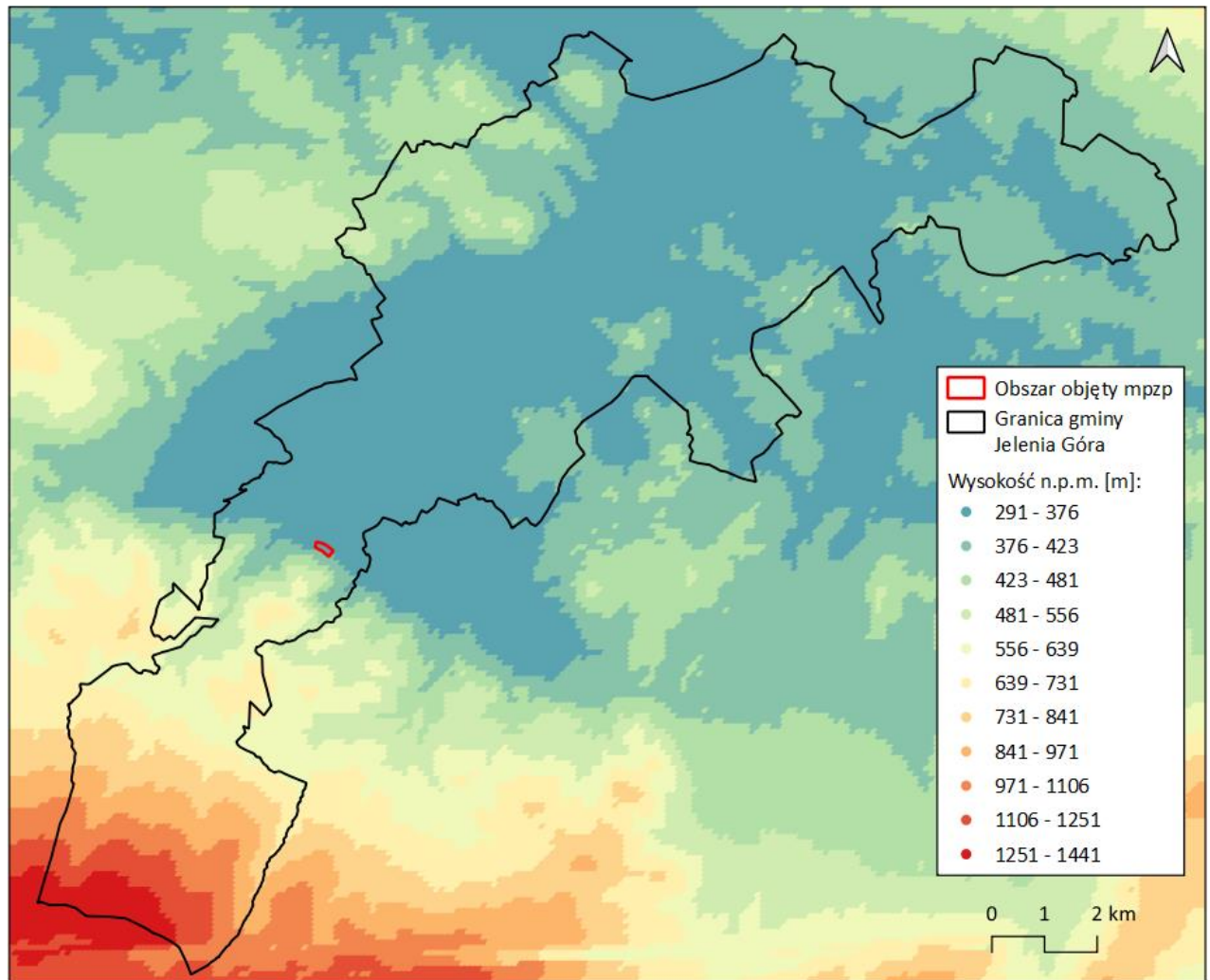
Mezoregion Karkonoszy jest najwyższym pasmem górskim Sudetów oraz Czech, rozciąga się na odcinku około 40 km (od strony zachodniej od Przełęcz Szklarskiej do Przełęcz Lubawskiej położonej na wschodzie). Szerokość pasma mieści się w przedziale od 8 km do 20 km. Powierzchnia całych Karkonoszy wynosi w przybliżeniu 650 km<sup>2</sup>, z czego niecałe 30% należy do Polski. Grzbietem Lasockim oraz głównym grzbietem przebiega granica polsko-czeska. Najwyższym szczytem Karkonoszy jest Śnieżka o wysokości 1603 m n.p.m. Sudety, którego fragment stanowią Karkonosze, są jednocześnie najwyższym pasmem górskim tzw. Średniogórze Niemieckiego – pasa gór zrębowych położonego między Karpatami a Alpami.

Mezoregion Kotliny Jeleniogórskiej obejmuje obszar miasta Jelenia Góra wraz z jego przyległościami. To rozległe obniżenie śródgórskie ograniczone od północy Górami Kaczawskimi, od wschodu Rudawami Janowickimi, od południa Karkonoszami, od zachodu Górami Izerskimi i Pogórzem Izerskim, które stanowi fragment masywu karkonoskiego, a zbudowany jest głównie z granitów karkonoskich. W wielu miejscach wystają skałki zbudowane z granitów, będące wynikiem selektywnego wietrzenia skał. Natomiast powierzchnię kotliny pokrywają utwory wieku plejstoceniowego: gliny, piaski, żwiry. Jest to obszar o silnym rozwoju osadnictwa o przekształconej szacie roślinnej, która obecnie stanowi głównie pola uprawne.

W przypadku obszaru całego miasta, widoczne jest jego nachylenie przede wszystkim w kierunku północy oraz centrum ze względu na występujące na południu góry oraz ze względu na występujące koryta

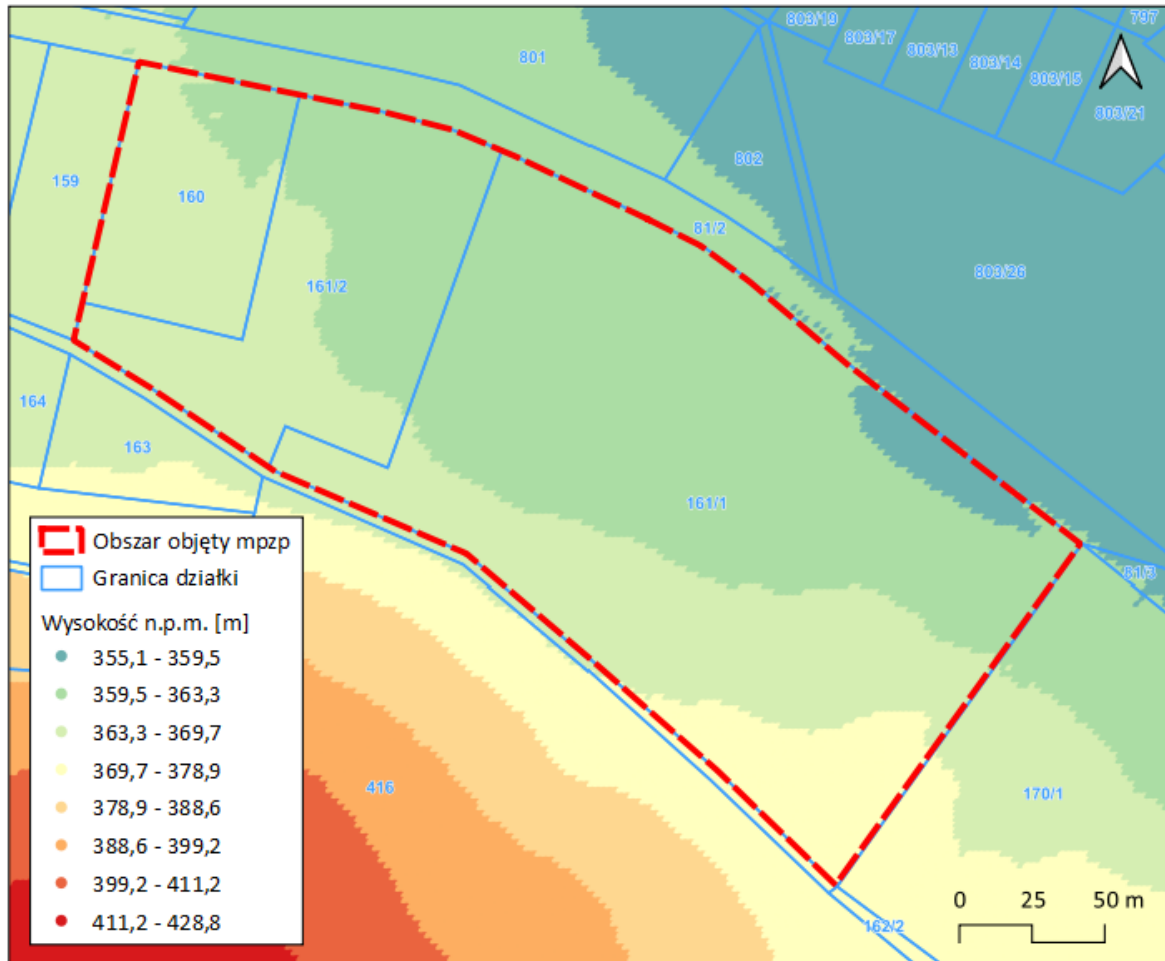


rzek Bórb, Kamiennej i Wrzosówki. Wysokości nad poziomem morza sięgają od 310,6 m n.p.m. do 1411,0 m n.p.m. Średnia wysokość obszaru gminy Jelenia Góra to 470,4 m n.p.m. Charakterystyczne dla Jeleniej Góry są szczyty o wysokości do 1000 m n.p.m., które rozsięte są po całej powierzchni gminy, np. Góra Jelenia (843 m n.p.m.), Tkacka Góra (585 m n.p.m.), Żar (685 m n.p.m.), Chmielnik (422 m n.p.m.), Sołtysia (440 m n.p.m.), Rysianka (375 m n.p.m.).



Numeryczny model terenu miasta Jelenia Góra (Źródło: opracowanie własne)

Obszar objęty opracowaniem położony jest na wysokości od 359,1 do 374,7 m n.p.m. i nachylony jest w kierunku północno-wschodnim. Najniższy położony obszar znajduje się w przy północno-wschodniej granicy działki nr ewid. 161/1, z kolei najwyższy położony jest teren przy południowo-wschodniej granicy obszaru objętego opracowaniem. Teren opracowania znajduje się średnio na wysokości 363,4 m n.p.m. i jest w większości płaski, częściowo pagórkowaty w miejscu występowania zadrzewień. Jego rzeźba nie stawia ograniczeń w zagospodarowaniu.



Numeryczny model terenu dla obszaru objętego mpzp (Źródło: opracowanie własne)

## 6.2. Warunki geologiczno-gruntowe

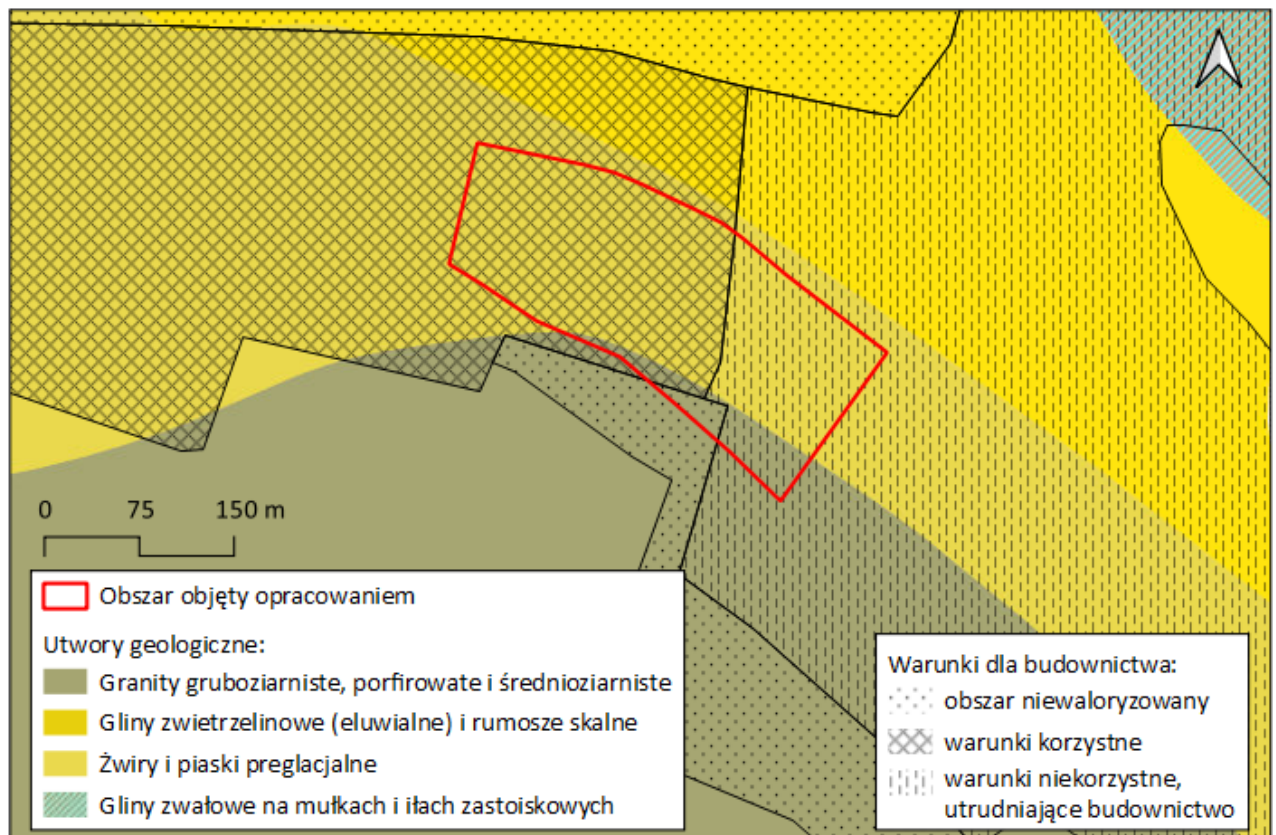
Pod względem geologicznym miasto Jelenia Góra należy do intruzji granitu karkonoskiego otoczonego przez skały starsze. Główną skałą budującą Blok Karkonoszy jest granit poprzecinany żyłami kwarcu, aplitu i mikrogranitu. Z tego względu dzisiejszy obraz morfologiczny regionu uwarunkowany jest w przeważającej części zjawiskami tektonicznymi. Na terenie miasta występują głównie granity porfirowate i różnoziarniste, które tworzą łagodne, całkowicie pozbawione odsłoneń stoki pokryte grubą warstwą osadów młodszych.

Kształtowanie budowy geologicznej Jeleniej Góry przypadło głównie na Czwartorzęd, kiedy lądolód zamknął odpływ wód z kotliny i w ten sposób utworzyło się rozległe, bezodpływowe jezioro zastoiskowe, które swym zasięgiem objęło teren całej kotliny. W jeziorze powstała gruba warstwa mułków warwowych. Działanie lodowca doprowadziło do powstania pokrywy glin zwałowych i piasków wodnolodowcowych, a erodowanie wód lodowców zaowocowało powstaniem sieci rzecznej – pradoliny Kamiennej i Bobru. Wody lądolodu pozostawiły po sobie osady rzeczne, dziś zachowane w postaci piaszczysto-żwirowych tarasów, rozległych kamienistych stożków napływowych i żwirów z otoczkami, które zasypały dolinę Kamiennej i Bobru. Formy skalne występujące na terenie miasta stanowią znaczną atrakcję turystyczną oraz mają dużą wartość dydaktyczną. Liczne z nich są dobrymi punktami widokowymi.

Według Szczegółowej Mapy Geologicznej obszar objęty opracowaniem składa się z trzech rodzajów utworów geologicznych: granitów gruboziarnistych, porfirowatych i średnioziarnistych wykształconych w okresie Karbonu górnego, glin zwietrzelinowych (eluwialnych) i rumoszków skalnych, będących osadami zwietrzelinowymi (eluwialnymi) wykształconymi w Czwartorzędzie oraz z żwirów i piasków preglacialnych wykształconych w Pliocenie. Według mapy Geośrodowiskowej Polski obszar objęty opracowaniem w swojej zachodniej części przedstawia warunki korzystne dla budownictwa, natomiast w części wschodniej warunki



terenu nie są korzystne i utrudniają budownictwo. Niewielka część obszaru nie została zwaloryzowana. Na obszarze objętym opracowaniem jak i na terenie całego miasta nie stwierdzono występowania terenów zagrożonych ruchami masowymi ziemi oraz nie zostały udokumentowane osuwiska.



Utwory geologiczne w granicach miasta Jelenia Góra

(Źródło: opracowanie własne, Szczegółowa Mapa Geologiczna, Mapa Geośrodowiskowa)

Według Mapy Hydrogeologicznej Polski potencjalna wydajność studni wierconej na obszarze objętym opracowaniem wynosi  $<10 \text{ m}^3/\text{h}$ .

### 6.3 Zasoby naturalne

Na obszarze opracowania stwierdzono występowanie złoża zasobów naturalnych w postaci wód leczniczych „Cieplice”. Złoże udokumentowano w 2019 r.

Lecznicze wody termalne eksploatowane w Cieplicach to słabo zmineralizowane wody fluorkowo – krzemowe, które oprócz fluoru i krzemu zawierają wodorowęglany, siarczany, sól i wapń. Wody termalne ze źródła Cieplice zostały uznane za lecznicze również dzięki podwyższonej temperaturze, która w ujęciach płytkich sięga do ponad 40 stopni Celsjusza, natomiast w odwiercie głębokim może sięgać nawet do 90 stopni. Od 1962 roku cieplickie lecznicze wody termalne zostały uznane za kopaliny i ich eksploatacja została podporządkowana przepisom prawa górniczego i geologicznego i prowadzona przez uzdrowskowe zakłady górnicze. Jedynym podmiotem uprawnionym do wydobywania cieplickich wód termalnych jest Uzdrowskie Zakłady Górnicze Sp. z o.o. - GRUPA PGU. Lecznicze wody termalne Cieplice wykorzystywane są do celów balneologicznych, rekreacyjnych, gospodarczych oraz jako nośnik energii. Są także bazą dla kosmetyków Aqua Thermal Terra.

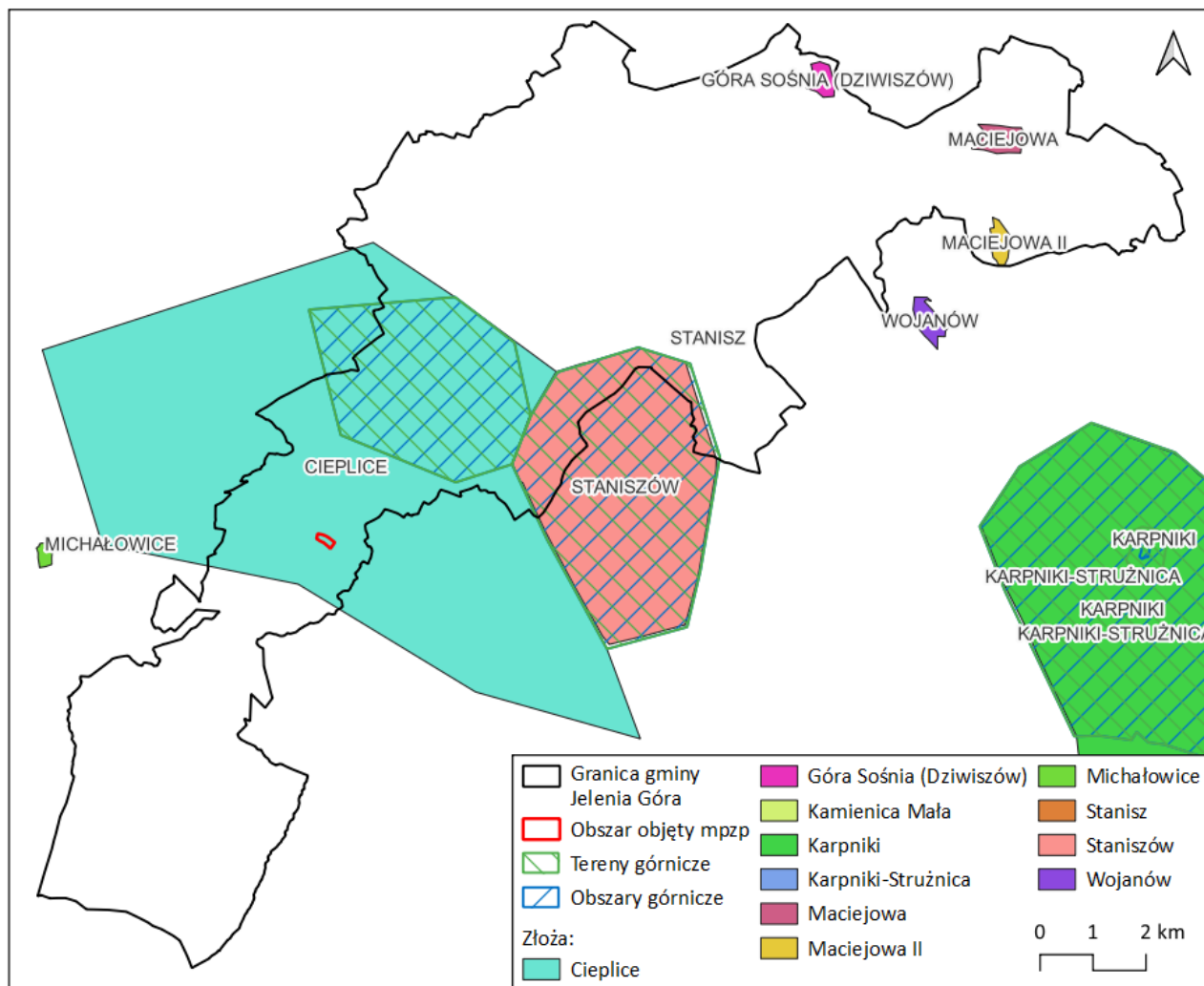
Na terenie gminy Jelenia Góra oprócz złoża wód leczniczych „Cieplice” występuje także złoże wód termalnych „Staniszów”. W granicach występowania wymienionych złóż, występują obecnie eksploatowane tereny i obszary górnicze: „Cieplice” oraz „Termy Staniszów”. Obszar objęty opracowaniem nie zawiera się jednak w granicach terenów i obszarów górniczych. W granicach Jeleniej Góry występują także pomniejsze





złoża surowców skaleniowych „Maciejowa”, „Maciejowa II”, „Góra Sośnia (Dziwiszów)”, złoża surowców ilastych ceramiki budowlanej „Stanisz” i Jelenia Góra” oraz złoża kamieni budowlanych i drogowych „Czarne”.

Decyzja nr 8/E/2018 – koncesja na wydobywanie wód termalnych ze złoża "Staniszów" odwiertem ST-1 położonym w miejscowości Staniszów, gmina Podgórzyn została wydana w dniu 13 lipca 2018 roku. Koncesja udzielona zastała firmie Termy Staniszów Sp. z o.o. i Wspólnicy Spółka komandytowa na okres 50 lat. Koncesja na wydobycie wód leczniczych „Cieplice” została wydana 4 stycznia 1993 r. na okres 50 lat.



Granice złóż, terenów górniczych i obszarów górniczych (Źródło: Opracowanie własne na podstawie danych Centralnej Bazy Danych Geologicznych (CBDG))

#### 6.4. Warunki wodne

Na terenie Jeleniej Góry występuje bardzo dobrze rozwinięta sieć rzeczna, która wraz z wysokim poziomem opadów wpływa na wysoki poziom zasobów wód powierzchniowych. Głównymi rzekami są Bóbr i Kamienna, które są dodatkowo zasilane przez liczne potoki należące do dorzecza Bobru. Na terenie miasta znajdują się różnego rodzaju mało znaczące zbiorniki wód powierzchniowych, wśród których można wyróżnić również zbiorniki powstałe w miejscach dawnych wyrobisk – ich łączna powierzchnia wynosi zaledwie ok. 78 ha.

Jelenia Góra w całości należy do obszaru dorzecza Odry oraz do regionu wodnego Środkowej Odry. Obszar miasta zawiera się w granicach zlewni 6 jednolitych części wód powierzchniowych (JCWP) rzecznych: Szklarka od źródła do Szrenickiego Potoku (RW60000216243), Wrzosówka do Podgórznej (RW60000216287), Kamienna od Kamieńczyka do ujścia (RW60000316299), Bóbr od Kamiennej do zb.



Pilchowice (RW60000316333), Łomnica od Łomniczki do ujścia (RW60000316189), Bóbr od zb. Bukówka do Kamiennej (RW60000316199). Obszar całego miasta zawiera się w granicach jednolitej części wód podziemnych nr 107.

Obszar opracowania nie graniczy z terenem rzeki – jest oddalony o ok. 0,5 km od rzeki Wrzosówka. Nie znajduje się zatem w obszarze zagrożenia powodziowego. Ponadto obszar opracowania jak i całe miasto Jelenia Góra nie znajdują się w obszarze żadnego Głównego Zbiornika Wód Podziemnych.

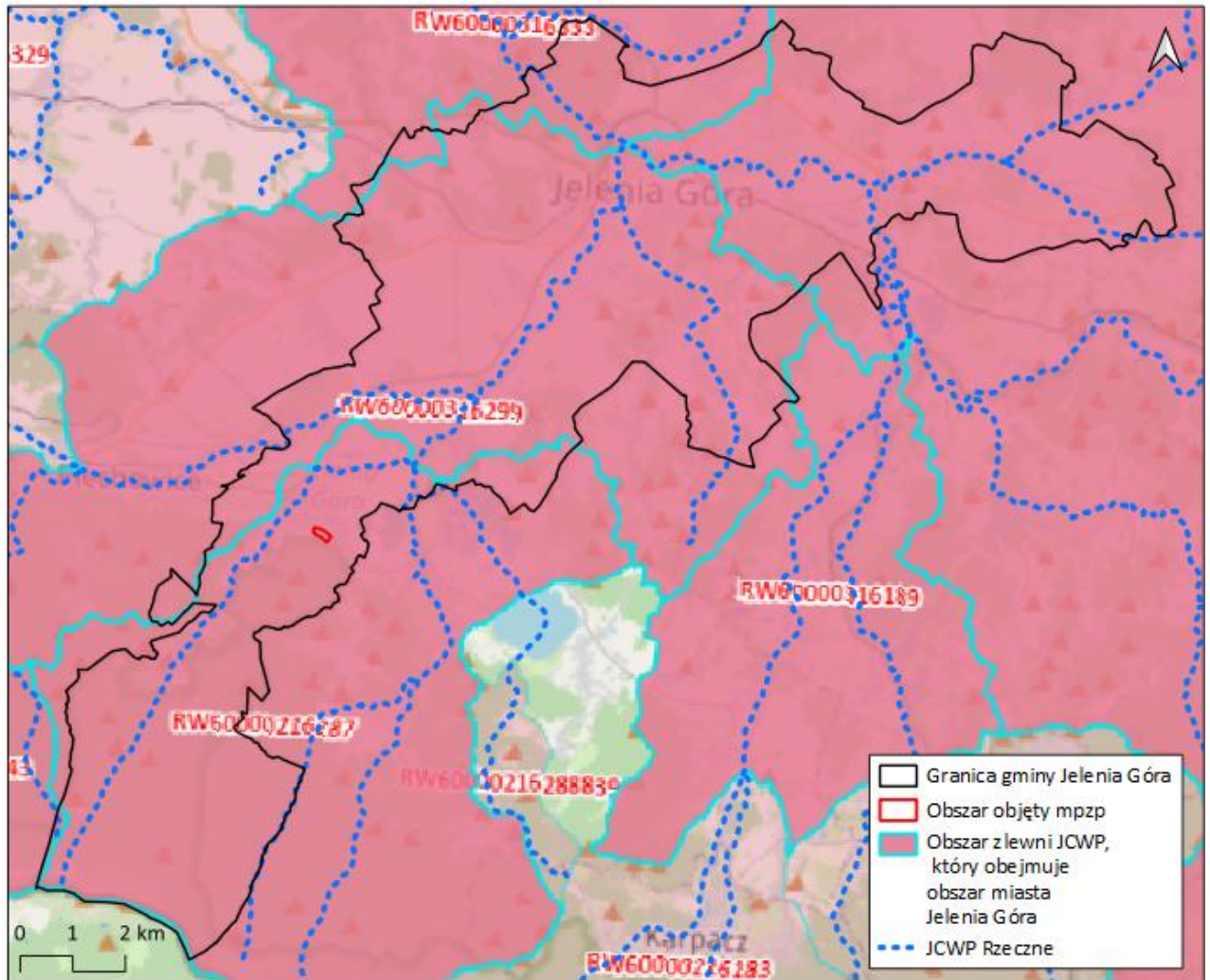
#### Jakość wód

Teren opracowania należy do dorzecza Odry i regionu wodnego Środkowej Odry. Leży w granicach zlewni jednolitej części wód powierzchniowych (JCWP) rzecznej Wrzosówka do Podgórznej (RW60000216287), której długość to 36,35 km, a powierzchnia zlewni wynosi 78,62 km<sup>2</sup>. JCWP należy do silnie zmienionych części wód (złączonych i podzielonych). Należy do potoków sudeckich. Zlewnia JCWP jest monitorowana przez nadzór wodny w Jeleniej Górze. Ocena stanu na podstawie oceny stanu GIOŚ 2014-2019 i oceny eksperckiej (wg klasyfikacji obowiązującej od 1 stycznia 2022 r.) wskazała dla tej JCWP umiarkowany potencjał ekologiczny, który determinują wskaźniki OWO i azotu ogólnego. Stan chemiczny oceniono jako poniżej dobrego – determinowany przez benzo(a)piren i bromowane difenyletery, natomiast stan ogólny oceniono jako zły. Zgodnie z rozporządzeniem Ministra Infrastruktury z 25 czerwca 2021 r. w sprawie klasyfikacji stanu ekologicznego, potencjału ekologicznego i stanu chemicznego oraz sposobu klasyfikacji stanu jednolitych części wód powierzchniowych, a także środowiskowych norm jakości dla substancji priorytetowych (Dz.U. 2021 poz. 1475) JCWP posiada określone warunki referencyjne:

- a) Fitoplankton - Indeks IFPL: nie ustalono,
- b) Fitobentos - Indeks okrzemkowy (IO): >0,55,
- c) Makrofity - Makrofitowy indeks rzeczny (MIR): nie ustalono,
- d) Makrobezkręgowce bentosowe - Indeks MMI\_PL:  $\geq 0,667$ ,
- e) Ichtiofauna:
  - Indeks EFI+PL dla rzek z dominacją ryb łososiowatych (Salmonid):  $\geq 0,755$ ,
  - Indeks EFI+PL dla rzek z dominacją ryb karpiowatych (Cyprinid):
    - Brodzenie: nie ustalono,
    - Połów z łodzi: nie ustalono.

Główne źródła presji determinujących stan wód tej zlewni to źródła presji troficznych – źródła bytowe i komunalne (punktowe i rozproszone), źródła presji hydromorfologicznych - prostowanie koryta, budowle piętrzące, obiekty gospodarki wodnej (zbiorniki, stawy rybne), budowle regulacyjne (opaski brzegowe, ostrogi, tamy podłużne), obiekty mostowe. Źródła presji chemicznych są rozproszone – to rozwój obszarów zurbanizowanych: transport, turystyka, odpływ miejski. Wymienione presje sprawiają, że dla JCWP Wrzosówka do Podgórznej (RW60000216287) istnieje ryzyko nieosiągnięcia celu środowiskowego, jakim jest dobry potencjał ekologiczny oraz stan chemiczny: dla złagodzonych wskaźników [benzo(a)piren(ów)] poniżej stanu dobrego, a dla pozostałych wskaźników – stan dobry.

Teren opracowania leży w granicach obszaru występowania jednolitej części wód podziemnych (JCWPd) nr 107 (kod: GW6000107). Zasięg JCWPd rozciąga się na powiaty: miasto Jelenia Góra, miasto Wałbrzych, jaworski, kamiennogórski, karkonoski, lwówecki, wałbrzyski, złotoryjski. Zajmuje powierzchnię 1192,62 km<sup>2</sup>. JCWPd jest monitorowana, a ocena stanu (2019) wg Rozporządzenia MGMIŻŚ z dnia 11.10.2019 r. w sprawie kryteriów i sposobu oceny stanu jednolitych części wód podziemnych (Dz. U. z 2019 r., poz. 2148) wskazała dobry stan chemiczny, ilościowy i ogólny, przy poborze rejestrowanym z ujęć wód podziemnych w ilości 12847,47 tys. m<sup>3</sup>/rok (stan na rok 2018) oraz zasobach wód podziemnych dostępnych do zagospodarowania w ilości 33408,45 tys. m<sup>3</sup>/rok (stan na rok 2018).



Lokalizacja miasta Jelenia Góra w obszarze zlewni JCWP (Źródło: <http://karty.apgw.gov.pl>)

## 6.5. Gleby

O charakterystyce pokrywy glebowej Jeleniej Góry decyduje głównie podłoże geologiczne oraz procesy i zjawiska geomorfologiczne. Na terenie miasta przeważają gleby brunatne kwaśne (42,3%). Na wniesieniach i stokach utworzyły się głównie gleby brunatne. Są one często płytkie i silnie szkieletowe. Natomiast na płaskich terenach przewaga jest gleb brunatnych właściwych (23,2%) i płowych (8,6%), które powstały na osadach plejstoceniowych i utworach deluwialnych. W dolinach rzecznych występują mady (22,6%), natomiast w obniżeniach terenu gleby organiczne. Niewielkie obszary zajmują czaene ziemie (0,3%), gleby gruntowo-glejowe (0,9%), torfowe (0,3%), murszowe (1,8%).

W zakresie udziału poszczególnych klas bonitacyjnych gleby w mieście Jelenia Góra przeważają grunty orne klasy IV – 66,3%. Znaczną część gruntów stanowią grunty klasy V – 24,3%. Pozostałe klasy gleb stanowią mniej niż 10%: klasa III – 5,6%, klasa VI – 3,7%. Grunty orne zajmują na terenie Jeleniej Góry 1975,42 ha, co stanowi 45,85 % użytków rolnych. Występują one przeważnie w terenie bardziej zrównanym, na słabo nachylonych stokach i w obniżeniach. Często są to również gleby na utworach deluwialnych i mady, o znacznej głębokości i mniej uciążliwe do uprawy.

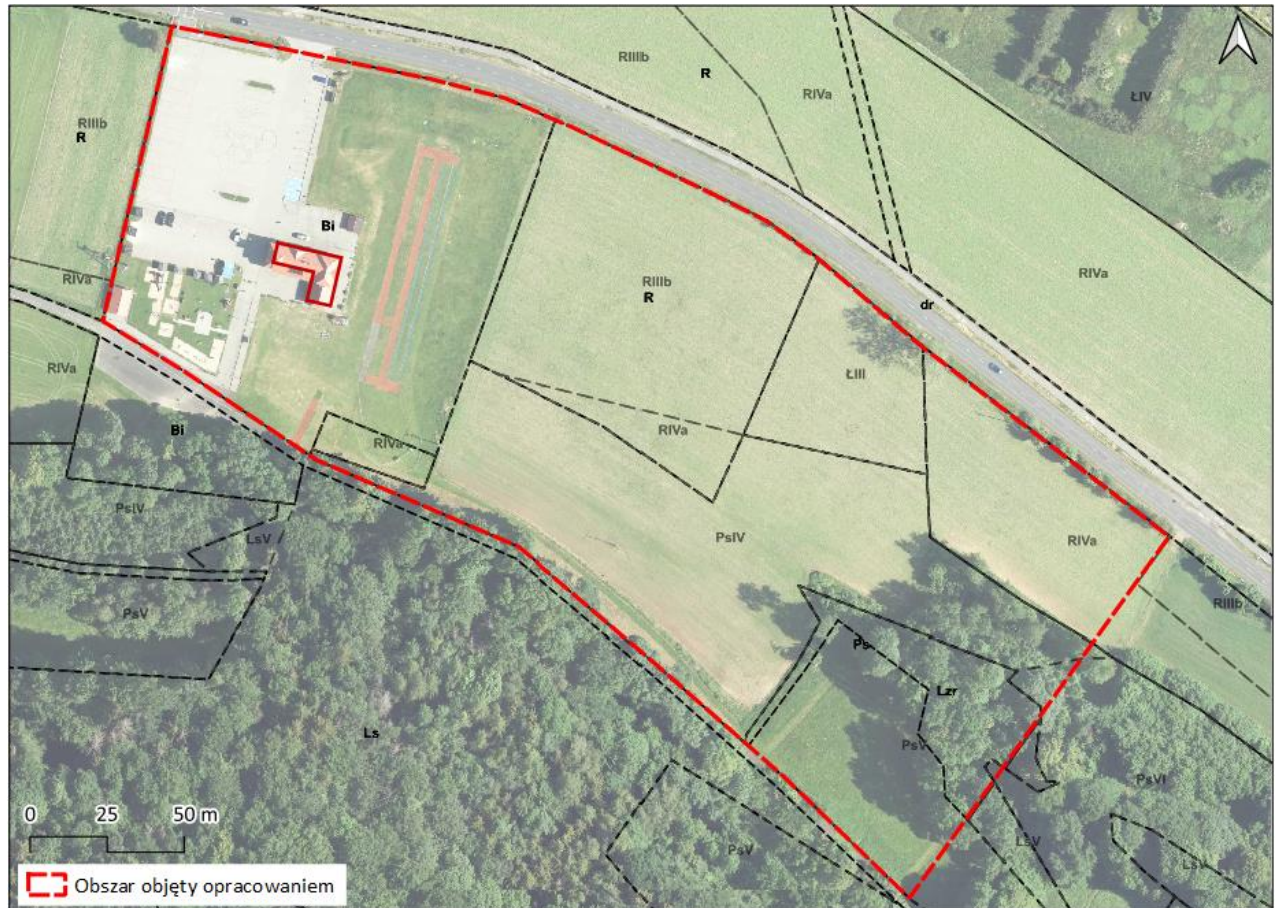
Miasto Jelenia Góra posiada zróżnicowany charakter jeśli chodzi o użytkowanie terenu. Aż 74,72% powierzchni miasta stanowią grunty pozostające w gospodarowaniu rolnym, leśnym bądź też nieużytki. Udział taki nie jest typowy dla struktury użytkowania miast i wynika prawie wyłącznie z włączenia do miasta terenów leśnych Karkonoskiego Parku Narodowego w Jagniątkowie. Natomiast w centrum miasta obecna jest silna urbanizacja, co powoduje powstanie dużych kontrastów w strukturze użytkowania terenów.

Według ewidencji gruntów i budynków obszar objęty opracowaniem składa się z trzech działek





ewidencyjnych, wśród których dwie działki o nr ewid. 160 i 161/2 oznaczone są jako inne tereny zabudowane (symbol Bi). Działka nr ewid. 161/1 składa się z gruntów ornych klas IIIb, IVa, łąk trwałych klasy III, pastwisk klasy IV, V i VI oraz gruntów zadrzewionych i zakrzewionych (symbol Lzr). Grunty klasy III uznaje się jako grunty o wysokim potencjale dla rolniczej przestrzeni produkcyjnej. W obszarze objętym opracowaniem obejmują one powierzchnię ok. 0,96 ha.



Warunki gruntowe obszaru objętego opracowaniem (Źródło: opracowanie własne)

Warstwę wierzchnią dla terenu planu stanowią tereny w większości nieutwardzone – wykorzystywane rolniczo. oraz częściowo jako zadrzewienia i zakrzewienia Część utwardzona to teren parkingi i zabudowy - budynku Transgranicznego Centrum Turystyki Aktywnej (TCTA).

Obecnie obszar pokrywają w większości pola uprawne i zadrzewienia – we wschodniej części. Niewielka część przy zachodniej granicy obszaru jest zagospodarowana – utwardzona jako parking i zabudowana budynkiem dwukondygnacyjnym Transgranicznego Centrum Turystyki Aktywnej (TCTA). Na tym terenie znajduje się także plac zabaw. Obszar graniczy od północy, wschodu u zachodu z polami uprawnymi, a od południa – z terenami lasów Karkonoskiego Parku Narodowego. Sam obszar objęty opracowaniem znajduje się w jego otulinie.

Na terenie miasta Jelenia Góra nie ma zlokalizowanego punktu pomiarowego w ramach prowadzonego Monitoringu chemizmu gleb ornych Polski. Najbliższy punkt pomiarowy nr 301 zlokalizowany jest w miejscowości Mysłakowice (gmina Mysłakowice, powiat jeleniogórski) w odległości ok. 5 km od gminy Jelenia Góra.

## 6.6. Szata roślinna i świat zwierzęcy

Według regionalizacji przyrodniczo-leśnej Polski 2010 (Zielony R., Kliczkowska A. 2012) Jelenia Góra to miasto położone w całości w Sudeckiej (VII) krainie przyrodniczo-leśnej, na którego atrakcyjność przyrodniczą największy wpływ mają walory przyrodnicze głównych pasm Sudetów Zachodnich. Miasto



Jelenia Góra wchodzi w skład mezoregionów przyrodniczo-leśnych: Gór Izerskich i Karkonoszy oraz Kotliny Jeleniogórskiej.

Mezoregion Gór Izerskich i Karkonoszy to część sudeckiej krainy przyrodniczo-leśnej o powierzchni ogólnej 614 km<sup>2</sup>, z czego lasy i ekosystemy seminaturalne zajmują 73%. Przeważającym krajobrazem roślinnym są reglowe buczyny górskie. Znacznie mniej jest krajobrazów grądów i ubogich dąbrów podgórskich, krajobrazów grądów i buczyn górskich, a także krajobrazów wysokogórskich. Lesistość jest tu bardzo duża, jedna z największych w kraju i wynosi 68%. Lasy tworzą rozległe kompleksy i zajmują około 418 km<sup>2</sup>, z czego 88% jest w zarządzie RDLP we Wrocławiu. W Lasach Państwowych dominują siedliska las mieszany górski (LMG) – 47%, bór mieszany górski (BMG) – 33% i bór górski (BG) – 13%, Gatunkiem panującym w drzewostanach jest świerk, który zajmuje 82%. Średni wiek drzewostanów wynosi 60 lat, a miąższość na 1 ha to 225 m<sup>3</sup>. Lasy ochronne zajmują 99% powierzchni. W granicach mezoregionu znajduje się Karkonoski Park Narodowy o pow. 5580 ha, w tym 4038 ha (72%) lasów.

Szata roślinna jest tym co w szczególności odróżnia Karkonosze na tle Sudetów i wszystkich pasm gór Europy Środkowej. Na stosunkowo niewielkim obszarze możemy spotkać gatunki pochodzące z różnych rejonów geograficznych, z których wiele należy do rzadkich i zagrożonych wyginięciem. Do głównych gatunków roślin Karkonoszy należą: dzwonek karkonoski, pierwiosnek maleńki, macierzanka halna, gnidosz sudecki, przytulia sudecka, czosnek syberyjski, czosnek siatkowaty, skalnica śnieżna, malina moroszka, turzyca patagońska, przetacznik alpejski, biedrzyca mniejszy skalny, gęsiówka alpejska, rzeżucha rezedolistna, sasanka alpejska, żebrowiec górski.

Świat zwierząt Karkonoszy charakteryzuje się dużym zróżnicowaniem gatunkowym. Jest to związane z występowaniem pięter roślinnych o odmiennym klimacie i z różnorodną mozaiką zbiorowisk flory. Ponadto rzeźba i ukształtowanie terenu - zwłaszcza powyżej górnej granicy lasu, dodatkowo wyróżniają Karkonosze na tle innych pasm górskich Sudetów. Typowe dla krajobrazu tych gór jeziora i kotły polodowcowe, strome kamieniste zbocza, torfowiska na równaniach wierzchwinowych, stały się miejscem występowania wielu cennych dla karkonoskiej przyrody gatunków. Ilość gatunków zwierząt żyjących w Karkonoszach to: co najmniej 15 tysięcy gatunków bezkręgowców, ponad 320 gatunków kręgowców, a wśród nich: 2 gatunki ryb, 6 gatunków płazów, 6 gatunków gadów, około 200 gatunków ptaków lęgowych i przelotnych, prawie 60 gatunków ssaków.

Mezoregion Kotliny Jeleniogórskiej jest częścią sudeckiej krainy przyrodniczo-leśnej o powierzchni ogólnej 178 m<sup>2</sup>, z czego lasy i ekosystemy seminaturalne zajmują 15%. Krajobrazem roślinnym tego terenu są grądy i ubogie dąbrowy podgórskie, z niewielkimi płatami krajobrazu grądów i buczyn górskich. Lesistość mezoregionu jest mała i wynosi 14%. Lasy tworzą małe i średnie kompleksy, z których największe położone są na północ od Jeleniej Góry. Lasy zajmują około 24 km<sup>2</sup>, z czego 60% jest w zarządzie RDLP we Wrocławiu. W Lasach Państwowych dominują siedliskowe typy lasów: las mieszany wyżynny (LMwyż) – 65%, – las mieszany górski (LMG) – 17%, las wyżynny (Lwyż) – 13% oraz jest Ols wyżynny (Olwyż) – 4%. Gatunkiem panującym w drzewostanach jest świerk, który zajmuje 60%, dąb zajmuje 13%, a brzoza 8%. Średni wiek drzewostanów wynosi 79 lat, a miąższość na 1 ha to 304 m<sup>3</sup>. Lasy ochronne zajmują 95% powierzchni.

Przez gospodarkę rabunkową naturalna szata roślinna Kotliny Jeleniogórskiej przez lata była zastępowana nasadzeniami szybko rosnących gatunków drzew. Naturalne drzewostany zastąpione zostały jednogatunkowymi lasami świerkowymi z nikłą domieszką jodły, buka i jawora. W ciągu 150 lat monokultura świerka stała się dominująca w sudeckich lasach. Świerczyny rosną tu na niewłaściwych siedliskach, często całe połacie lasu są jednego wieku, a drzewa, wyhodowane z nasion obcego pochodzenia, są mało odporne na niszczenie przez pasożyty, owady oraz huraganowe wichry. W roślinności Kotliny Jeleniogórskiej wyróżnić można następujące zespoły fitogeograficzne: borealny, reprezentowany przez borówkę brusznicę, rzeżuchę łąkową; euroszyberyjski, z pospolitymi roślinami takimi, jak: malina, sosna, olsza czarna, wiklina, borówka czarna, trzmielina zwyczajna; altajsko-alpejski, z zawilcem narcyzowym; środkowoeuropejski, z bukiem, klonem, dębem, lipą szerokolistną, naparstnicą zwyczajną; atlantycki – z przytulią hercyńską i śledziennicą naprzeciwlistną. W rejonie jeleniogórskim wyodrębniono pięć takich pięter, poczynając od dna Kotliny Jeleniogórskiej aż po najwyższy szczyt Karkonoszy – Śnieżkę (1602 m). Najniższym piętrem jest tu piętro pogórza, położone na wysokości od 340 do 500 m n.p.m., które posiada roślinność zmienioną w efekcie długotrwałej działalności człowieka. W jego obrębie przeważają



tereny uprawne i łąkowe. Lasy zachowały się w nielicznych skalistych fragmentach kotliny, których już nie można było użytkować rolniczo. Znaczną część obszaru tego piętra zajmują tereny zabudowane – osadnictwo powstało i rozwinęło się głównie wzdłuż rzek przecinających Kotlinę Jeleniogórską. Drzewem dominującym w składzie drzewostanu piętra pogórza jest świerk, gdzieśgdzie z domieszką brzozy, buka i dębu. Piętro regła dolnego, które schodzi miejscami do wysokości 450 m n.p.m., tworzy las liściasty, częściej jednak mający skład mieszany. Niewielkie, zbliżone do naturalnego charakteru fragmenty zbiorowisk roślinnych regła dolnego występują w okolicy Sobieszowa na górze Chojnik oraz w paśmie Wzgórz Łomnickich na Witoszy i Grodnej. Z roślin zielonych występują tu trawy: kosmatka gajowa, śmiełek pogięty, turzycza pigułowa; ponadto borówka czarna oraz mchy. W miejscach bardziej wilgotnych pojawia się paproć wietlica samicza. W pobliżu strumieni, w wilgotnych wąwozach i jarach występują enklawy żyznego lasu bukowego o bogatszym podszyciu. Spotyka się w nich marzankę wonną, gajowiec żółty, niecierpek pospolity. W wyższych partiach piętra regła dolnego pojawia się las liściasty, miejscami z przewagą jaworu. Jeszcze wyżej rosną bory mieszane, głównie świerkowe, z udziałem jodły i buka. Interesujące zespoły roślinności, często z unikalnymi okazami, znajdują się w licznych na terenie Kotliny Jeleniogórskiej parkach przypałacowych, zwanych też „podworskimi”. W zespołach roślinności parkowej znajdują się liczne pomniki przyrody.

Świat zwierząt Kotliny Jeleniogórskiej jest uboższy od świata roślinnego. Do zamierzchłej przeszłości należą czasy, kiedy w kotlinie łowiono bobry, wydry, borsuki, można było upolować niedźwiedzia, rysia czy żbika, nie mówiąc o legendarnych na tym terenie jeleniach. Z ssaków w Kotlinie Jeleniogórskiej można spotkać jeże, krety, ryjówkę malutką, nietoperze, zające szaraki, wiewiórki, mysz polną. Rzadziej występują zwierzęta większe: jelenie, dziki, lisy oraz sarny. Można też spotkać muflony. W sąsiedztwie osiedli żyje prawdopodobnie tchórz oraz trudne do zaobserwowania łasice. W efekcie fatalnego stanu czystości tutejszych rzek i strumieni, ryby w rejonie jeleniogórskim należą do rzadkości. Odławia się je z zagospodarowanych stawów. Głównie są to płoć, karaś, szczupak i oczywiście karp. Z płazów – jeszcze przed II wojną światową w okolicy Cieplic występowała piękna salamandra plamista, dzisiaj już właściwie nie spotykana. Za to zachowała się jeszcze żaba trawna i ropucha zwyczajna. Gady reprezentuje jaszczurka zwinka, rzadziej pokazujący się padalec i zaskroniec zwyczajny. Z owadów warto wymienić motyla południcę admirała, którego gąsienice żerują na pokrzywach, ponadto mieniaka tęczowca. Częściej jednak możemy zaobserwować rusałkę pokrzywnika czy sadownika pawie oczko. Z ptaków często spotykane są szpaki, kawki, muchołówki, dzięcioły, drozdy, gołębie, zięby, rudziki, bogatki, myszołowy, szczygły, kosy, sikorki i dzwońce. Nad strumieniami Pogórza można zaobserwować pluszcza.

Obszar objęty opracowaniem pod względem występowania roślinności jest w dużym stopniu zdominowany przez roślinność uprawową. Niewielką część obszaru zajmują zadrzewienia i zakrzewienia – ok. 0,4 ha powierzchni, które stanowią przedłużenie terenu prywatnego lasu znajdującego się za południowo-wschodnią granicą obszaru objętego opracowaniem. Zadrzewienia na obszarze objętym opracowaniem to głównie gatunki klona jawora i buka.

Fauna na obszarze opracowania charakteryzuje się śladową ilością gatunków zwierząt i jest powiązana ściśle z siedliskami Karkonoskiego Parku Narodowego, w którego otulinie znajduje się obszar objęty opracowaniem. Zwierzęta występujące na obszarze objętym mpzp to głównie niewielkie gatunki ssaków i owady żyjące w roślinności trawiastej. Obecna jest również niewielka populacja ptaków, która występuje na terenie zadrzewień obszaru. W części południowo-wschodniej i przy granicach z lasem mogą pojawiać się także duże gatunki ssaków – sarny i dziki.

## 6.7. Krajobraz

Ukształtowanie terenu miasta jest bardzo urozmaicone. Pod tym względem Jelenia Góra wyróżnia się na tle pozostałych miast Polski. Wzrost ten wynika po części z dużej różnicy wysokości pomiędzy Karkonoszami, a dnem Kotliny Jeleniogórskiej. Najwyżej położony punkt w granicach miasta znajduje się na szczycie Śmielca (1424 m) w Głównym Grzbiecie Karkonoszy, najniżej natomiast znajduje się koryto Bobru u Końca Świata w Borowym Jarze na wysokości ok. 311,5 m n.p.m. Różnica wysokości pomiędzy nimi wynosi zatem aż ok. 1100 m. Na terenie miasta Jelenia Góra można wyróżnić fragmenty trzech jednostek morfologicznych wyraźnie się od siebie różniących.

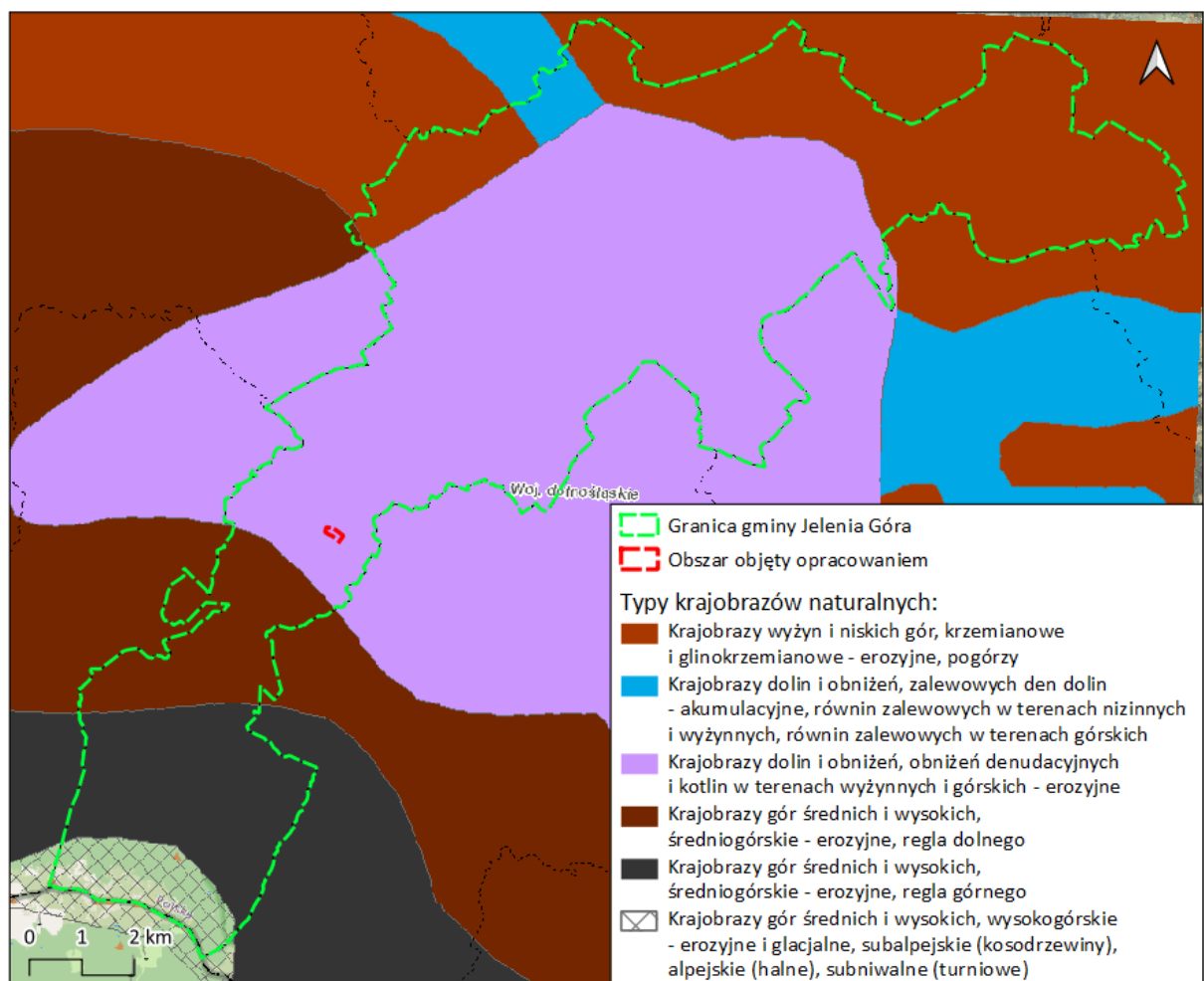




W południowej części miasta górują Karkonosze. Na terenie Polski znajduje się jedynie ich skłony północny i wschodni. W rzeźbie północnego skłonu tych gór wyróżnia się trzy jednostki mniejszego rzędu: Grzbiet Główny, zwany też Śląskim opadający ku północy długimi, stromymi stokami z niewielkimi kulminacjami zwieńczonymi skałkami (Paciorki, Kozielec) do wąskiego, ale długiego obniżenia ciągnącego się od Szklarskiej Poręby na zachodzie po Borowice na wschodzie. Nosi ono nazwę Śródgórskiego Padołu Karkonoskiego. Od północy sąsiaduje z nim pas wzniesień, wśród których najwyższe są: Czoło (874 m), Grabowiec (784 m) i Grzybowiec (750m). Ten bardzo wyraźny próg krajobrazowy nazywany jest Przedgórzem (Pogórzem) Karkonoskim. Wszystkie wymienione jednostki są wydłużone i przebiegają równolegle do siebie. W granicach Jeleniej Góry znajduje się cała, biegnąca w poprzek wymienionych jednostek dolina Wrzosówki z przyległymi do niej wzniesieniami.

Zaczynając od styku Jeleniej Góry z Republiką Czeską głównym typem krajobrazu jest tu krajobraz gór średnich i wysokich: wysokogórski - erozyjny i glacialny, subalpejski (kosodrzewiny), alpejski (halny), subniwalny (turniowy), następnie średniogórski - erozyjny, regła górnego; średniogórski - erozyjny, regła dolnego. Centralna część miasta charakteryzuje się krajobrazem dolin i obniżeń, obniżeń denudacyjnych i kotlin w terenach wyżynnych i górskich - erozyjnych. Północna część miasta posiada krajobraz wyżyn i niskich gór, krzemianowych i glinokrzemianowych - erozyjnych i pogórzy, przy czym dolina rzeki Bóbr to krajobraz dolin i obniżeń, zalewowych den dolin - akumulacyjnych, równin zalewowych w terenach nizinnych i wyżynnych, równin zalewowych w terenach górskich.

Obszar objęty opracowaniem zalicza się do krajobrazu dolin i obniżeń, obniżeń denudacyjnych i kotlin w terenach wyżynnych i górskich - erozyjnych. Charakterystycznymi glebami dla tego typu krajobrazu są gleby rdzawe i brunatne oraz rędziny, a roślinnością potencjalną występującą na terenie są bory i grądy.



Typy krajobrazów naturalnych – miasto Jelenia Góra  
(Źródło: opracowanie własne na podstawie bdl.lasy.gov.pl)



Krajobraz obszaru objętego opracowaniem stanowi obszar rolniczo-leśny, stanowiący obrzeża terenów zurbanizowanych miasta o zwartej zabudowie. Wyróżnia się na tle okolicy zapleczem rekreacyjnym Transgranicznego Centrum Turystyki Aktywnej (TCTA) – placem zabaw oraz parkingiem. Poprzez zadrzewienia i zakrzewienia występujące w obszarze wpasowuje się w rolę otuliny Karkonoskiego Parku Narodowego, zabezpieczając jego granice. Pola uprawne na obszarze objętym planem stanowią kontynuację zagospodarowania sąsiedztwa.

#### **6.8. Klimat lokalny, stan powietrza atmosferycznego oraz klimat akustyczny**

Warunki klimatyczne Jeleniej Góry determinowane są w ogólnym zarysie przez dwa czynniki: geograficzny wynikający z lokalizacji obszaru opracowania w środkowej Europie i położenia miasta u podnóża bariery orograficznej Karkonoszy, oraz czynnik cyrkulacyjny związany z ruchami morskich, arktycznych i kontynentalnych mas powietrza. Klimat należy do strefy klimatu umiarkowanego ciepłego.

W ciągu roku średnia temperatura wynosi  $7,7^{\circ}\text{C}$ , a wraz ze wzrostem wysokości nad poziom morza średnia roczna temperatura powietrza obniża się w profilu wysokościowym Sudetów przeciętnie o  $0,54^{\circ}\text{C}/100\text{ m}$ . Średnia ilość opadów to 924 mm – Kotlina Jeleniogórska położona jest w tzw. cieniu opadowym czyli należy do obszarów o uboższych opadach, gdyż otaczające Kotlinę pasma górskie zatrzymują część opadów po dowietrznej stronie zboczy. Najsuchszym miesiącem jest luty, gdzie odnotowuje się średnią ilość opadów na poziomie 55 mm. Największe opady występują w lipcu – średnio 124 mm. Lipiec jest również najcieplejszym miesiącem w roku – średnia temperatura wynosi wtedy  $17,8^{\circ}\text{C}$ . Najzimniejszym miesiącem jest styczeń ze średnią temperaturą  $-2,8^{\circ}\text{C}$ . Amplituda temperatur wynosi  $20,6^{\circ}\text{C}$ , natomiast amplituda opadów to 69 mm.

W osłoniętej górami kotlinie często dochodzi do inwersji termicznej, głównie w okresie cyrkulacji wyżowej. Inwersje występują najczęściej od sierpnia do października. Wówczas ciężkie i zimne masy powietrza pozostające w bezruchu sprzyjają koncentracji zanieczyszczeń atmosfery i stwarzają niekorzystne warunki bioklimatyczne. Skutkiem zalegania zimnych mas powietrza są przymrozki, które pojawiają się tutaj już w sierpniu. Okres bezprzymrozkowy jest stosunkowo krótki i trwa średnio 91 dni w roku.

W Kotlinie Jeleniogórskiej, która należy do regionu jeleniogórskiego, najczęściej wieją wiatry z kierunku zachodniego i północno zachodniego, najrzadziej natomiast z kierunku południowego i północnego. Cisze występują przez 24,1% roku. W Kotlinie Jeleniogórskiej zostały wyodrębnione następujące piętra klimatyczne: piętro ciepłe obejmujące podnóża Sudetów do wysokości 400 m n.p.m. oraz piętro umiarkowanie ciepłe obejmujące wyniesienia i zbocza gór na wysokości od 400 do 600 m n.p.m. Pozostałe trzy piętra klimatyczne obejmują wyższe, niezamieszkałe już zbocza górskie: od 600 do 800 m n.p.m., od 800 do 1000 m n.p.m. oraz szczytowe partie Karkonoszy położone powyżej 1000 m n.p.m.

##### Jakość powietrza

Zgodnie z załącznikiem do ustawy *Prawo Ochrony Środowiska*, który określa strefy, w których dokonuje się oceny jakości powietrza, oraz ich nazwy, kody i obszary, miasto Jelenia Góra położone jest w zasięgu strefy dolnośląskiej (kod PLO204) dla celów oceny jakości powietrza pod kątem zawartości ozonu, dwutlenku siarki, tlenków azotu, tlenku węgla i benzenu, pyłu zawieszonego PM10 oraz zawartego w tym pyłe ołowiu, arsenu, kadmu, niklu i benzo(a)pirenu, a także pyłu zawieszonego PM2,5.

„Roczna ocena jakości powietrza w województwie dolnośląskim za rok 2022” opracowana przez Regionalny Wydział Monitoringu we Wrocławiu Głównego Inspektoratu Ochrony Środowiska w 2023 roku wykazała, że strefa dolnośląska według kryteriów odniesionych do ochrony zdrowia ludzi, w zakresie zawartości dwutlenku siarki ( $\text{SO}_2$ ), dwutlenku azotu ( $\text{NO}_2$ ), tlenku węgla (CO), benzenu ( $\text{C}_6\text{H}_6$ ), poziomu docelowego ozonu ( $\text{O}_3$ ), pyłu PM10 dla roku jako czasu uśredniania, ołowiu (Pb) w pyłe PM10, kadmu (Cd) w pyłe PM10, niklu (Ni) w pyłe PM10 została zakwalifikowana do klasy A. W zakresie zawartości benzo(a)pirenu w pyłe PM10, pyłu PM10 dla 24 godzin jako czasu uśredniania, poziomu dopuszczalnego I fazy pyłu PM2,5 oraz arsenu w pyłe PM10 zakwalifikowano strefę w klasie C. W zakresie zawartości poziomu dopuszczalnego II fazy pyłu PM2,5 zakwalifikowano strefę w klasie C1. W zakresie zawartości



ozonu według poziomu celu długoterminowego zakwalifikowano strefę w klasie D2. Jednocześnie pod kątem ochrony roślin strefę dolnośląską w zakresie zawartości dwutlenku siarki ( $SO_2$ ) i tlenków azotu ( $NO_x$ ) zakwalifikowano do strefy A, natomiast w zakresie ozonu według poziomu docelowego – do strefy C, a w zakresie ozonu według poziomu **długoterminowego** – do strefy D2.

Kwalifikacja do klasy A oznacza, że w tym zakresie stężenia zanieczyszczenia nie przekraczają odpowiednio poziomów dopuszczalnych lub poziomów docelowych. Kwalifikacja do klasy B, że w tym zakresie stężenia zanieczyszczenia przekraczają poziomy dopuszczalne, lecz nie przekraczają poziomów dopuszczalnych powiększonych o margines tolerancji. Kwalifikacja do klasy C oznacza, że stężenia zanieczyszczenia przekraczają poziomy dopuszczalne powiększone o margines tolerancji, a w przypadku gdy margines tolerancji nie jest określony – poziomy dopuszczalne, poziomy docelowe. Klasyfikacja do klasy D1 oznacza przekroczenie poziomów dopuszczalnych i docelowych, ale bez przekroczenia poziomu celu długoterminowego, natomiast klasyfikacja do klasy D2 oznacza przekroczenie poziomów dopuszczalnych i docelowych oraz poziomu celu długoterminowego.

Dla obszarów wykazujących przekroczenia poziomów dopuszczalnych zostały opracowane programy ochrony powietrza wskazujące kierunki działań niezbędnych do przywrócenia standardów jakości powietrza.

W zakresie ochrony powietrza dla województwa dolnośląskiego została przyjęta uchwała nr XLI/1407/17 Sejmiku Województwa Dolnośląskiego z dnia 30 listopada 2017 r. w sprawie wprowadzenia na obszarze województwa dolnośląskiego, z wyłączeniem Gminy Wrocław i uzdrowisk, ograniczeń i zakazów w zakresie eksploatacji instalacji, w których następuje spalanie paliw. Uchwała „antysmogowa” ma na celu zapobieganie negatywnemu oddziaływaniu na środowisko lub zabytki instalacji, w których następuje spalanie paliw. Kalendarium wdrażania nowych zasad na terenie województwa obejmuje zakaz palenia mułów i flotokoncentratów węglowych oraz mieszanek produkowanych z ich wykorzystaniem; węgla brunatnego oraz paliw stałych produkowanych z wykorzystaniem tego węgla; węgla kamiennego w postaci sypkiej o uziarnieniu poniżej 3 mm; biomasy stałej o wilgotności w stanie roboczym powyżej 20% oraz zakaz montowania ogrzewania niezgodnego z uchwałą w nowych budynkach – od 1 lipca 2018 r. Z dniem 1 lipca 2024 r. uchwała wprowadza zakaz używania kotłów i pieców, oddanych do użytkowania przed dniem 1 lipca 2018 r., niespełniających wymogów emisyjnych 3 klasy wg normy PN-EN 303-5:2012, a od 1 lipca 2028 r. wprowadzony zostanie zakaz używania kotłów i pieców, oddanych do użytkowania przed 1 lipca 2018 r., spełniających wymogi emisyjne klas 3 i 4. ww. normy. Adresatami uchwały „antysmogowej” są właściciele instalacji, a także w zakresie dotyczącym zakazu stosowania określonych paliw stałych podmioty eksploatujące instalacje, niezależnie od posiadanego tytułu prawnego do miejsca użytkowania instalacji.

#### Klimat akustyczny

Potencjalnym źródłem hałasu na analizowanym obszarze jest emisja pochodząca przede wszystkim z ruchu samochodowego związanego z użytkowaniem drogi wojewódzkiej – ul. Bronisława Czecha.

W 2023 r. Regionalny Wydział Monitoringu Środowiska we Wrocławiu Departamentu Monitoringu Środowiska Głównego Inspektoratu Ochrony Środowiska opracował „Ocenę stanu akustycznego na terenie województwa dolnośląskiego w roku 2022”. Badania klimatu akustycznego w zakresie hałasu drogowego na terenie powiatu miasto Jelenia Góra dla pory dnia wykazały, że w punkcie pomiarowym przy ul. Bronisława Czecha 12 (w odległości ok. 250 m od obszaru objętego opracowaniem) zlokalizowanym na terenie zabudowy mieszkaniowej wielorodzinnej, nie dotrzymana była wartość dopuszczalna dla pory dnia (65,6 dB) – została ona przekroczona o 0,6 dB. Badania przeprowadzone w porze nocy wykazały, że w wymienionym punkcie pomiarowym dotrzymana była wartość dopuszczalna dla pory nocy – wyniosła 53,0 dB.

W grudniu 2017 r. została sporządzona mapa akustyczna dla dróg głównych o ruchu powyżej 3 mln pojazdów rocznie na terenie miasta Jelenia Góra. W ramach opracowania zbadano odcinek o długości 3,54 km drogi wojewódzkiej nr 366 – ul. Bronisława Czecha. Zmierzony poziom hałasu  $L_{AeqD}$  wyniósł 58,0 dB, a poziom hałasu  $L_{AeqN}$  wyniósł 50,4 dB. Zmierzone zostały także natężenie ruchu i prędkości w porze dnia, wieczora i nocy oraz doby dla pojazdów lekkich, ciężkich i sumy tych pojazdów, przedstawione w poniższej tabeli.



Tabela 1. Zmierzone natężenie ruchu i prędkości w 2017 r.

Odcinek	Pora <sup>1</sup>	Pojazdy lekkie	Pojazdy ciężkie	Razem	p <sub>c</sub> <sup>2</sup> [%]	Prędkość [km/h]	
						lekkie	ciężkie
ul. B. Czecha (dł. 3,54 km)	Dzień	2502	276	2778	9,9	37,0	36,8
	Wieczór	429	15	444	3,4	39,5	38,9
	Noc	131	3	134	2,2	40,4	36,5
	Doba	3062	294	3356	8,8	38,6	37,1

<sup>1</sup>- Pora dnia od godz. 6.00 do godz. 18.00; wieczór od godz. 18.00 do godz. 22.00, noc od godz. 22.00 do godz. 6.00

<sup>2</sup>- Procentowy udział pojazdów ciężkich w ruchu całkowitym p<sub>c</sub>

Dla terenu miasta Jelenia Góra przeprowadzona analiza na wybranych odcinkach dróg krajowych i wojewódzkich, w tym odcinka ul. Bronisława Czecha wykazała, że brak jest osób zamieszkujących tereny o złym stanie warunków akustycznych, a łączna suma terenów, dla których stan warunków akustycznych środowiska w porze nocy określany jako niedobry wynosi ok. 0,153 km<sup>2</sup>, natomiast w prze dnia wynosi ok. 0,216 km<sup>2</sup>. Wyniki analiz rozkładu hałasu przy elewacjach budynków, przeprowadzonych na różnych wysokościach budynków zlokalizowanych w pierwszej linii zabudowy (dla najbardziej narażonych budynków mieszkalnych) wskazują, że na ponadnormatywny hałas narażeni są mieszkańcy wszystkich kondygnacji tych budynków w porównywalnym stopniu.

## 6.9. Obiekty i obszary cenne przyrodniczo objęte ochroną

Na terenie miasta występują zarówno obszarowe jak i punktowe formy ochrony przyrody. Wśród obszarowych form ochrony przyrody Jelenia Góra może pochwalić się: Karkonoskim Parkiem Narodowym wraz z otuliną, Parkiem Krajobrazowym Doliny Bobru oraz obszarami Natura 2000: „Karkonosze”, „Stawy Sobieszowskie” i „Źródła Pijawnika”. Wśród punktowych form ochrony przyrody na terenie miasta Jelenia Góra występuje 17 pomników przyrody: dęby szypułkowe – w tym jeden w odmianie skrzętnolistnej, kasztanowiec biały, dwie lipy drobnolistne, trzy buki pospolite – w tym jeden w odmianie purpurowej, wierzba biała, klon srebrzysty, miłorząb dwuklapowy zeolizowane głązy narzutowe, aleja dębowa – klonowa.

Karkonoski Park Narodowy został powołany na mocy Rozporządzenia Rady Ministrów z dnia 16 stycznia 1959 r. i obejmuje powierzchnię 5 951,4236 ha, z czego 1 713,706 ha (co stanowi 29%) położone jest na terenie miasta Jelenia Góra. Rozporządzeniem Rady Ministrów z dnia 14 maja 1996 r. wyznaczono strefę otuliny KPN o powierzchni 11200 ha, a z dniem 1 stycznia 2016 r. została ona powiększona do 13093 ha. W otulinie Parku znajdują się tereny położone na południe od Sobieszowa – jej granica przebiega tutaj mniej więcej wzdłuż granicy lasu. Karkonosze stanowią najwyższe i największe pasmo Sudetów rozciągające się na pograniczu polsko-czeskim z najwyższym szczytem - Śnieżką (1603 m n.p.m.). Pomimo stosunkowo niedużych wysokości n.p.m. wykształciły się tu niemal wszystkie piętra klimatyczne oraz roślinne, typowe dla gór wysokich. Elementem charakterystycznym dla Karkonoszy jest roślinność źródłiskowa i torfowiskowa. Atrakcją Karkonoszy jest muflon introdukowany tu na początku XX w. W Parku dopuszcza się turystykę pieszą, rowerową, konną i narciarską. Na terenie Jeleniej Góry funkcjonują aktualnie dwie ścieżki ekologiczne: trzywariantowa ścieżka na Górę Chojnik oraz po ekosystemach leśnych KPN (Koralowa Ścieżka), a także odcinek ścieżki edukacyjnej prezentującej polodowcowe dziedzictwo Karkonoszy.

Park Krajobrazowy Doliny Bobru utworzony na mocy uchwały nr VIII/47/89 z dnia 16 listopada 1989 roku byłej WRN w Jeleniej Górze obejmuje najcenniejsze pod względem krajobrazowym, przyrodniczym i kulturowym tereny położone na obszarze 10943 ha (wraz z otuliną 23495 ha) pomiędzy Jelenią Górą a Lwówkiem Śląskim. Główne walory tego obszaru to urozmaicony przebieg Doliny Bobru oraz duża wartość ekosystemów leśnych, polegająca na występowaniu silnie zróżnicowanych i wzajemnie przenikających się siedlisk leśnych nizinnych, wyżynnych i górskich, z dobrze zachowanymi drzewostanami, często posiadającymi naturalny charakter. Obszar parku i jego otuliny w obrębie Jeleniej Góry obejmuje rejon Wzgórza Krzywoustego oraz Góry Gapy o powierzchni 462 ha. Chociaż stanowi to zaledwie 3,5%





powierzchni Parku, to obejmuje on bardzo interesujący fragment przełomowej Doliny Bobru, zwany „Borowy Jar”.

Obszar Specjalnej Ochrony Ptaków i Specjalny Obszar Ochrony Siedlisk Natura 2000 „Karkonosze” (PLC020001) rozciąga się wzdłuż granicy polsko-czeskiej od Jakuszyca na zachodzie po Niedamirów na wschodzie, na przestrzeni ok. 36 km i obejmuje niemalże w całości główne grzbiety Karkonoszy (Grzbiet Śląski, Czarny Grzbiet, Grzbiet Kowarski oraz Lasocki Grzbiet) wraz z Pogórzem Karkonoskim. Strukturę przestrzenną obszaru tworzą tereny nieleśne najwyższej, grzbietowej, alpejskiej i subalpejskiej części Karkonoszy oraz kompleksy leśne (regiel górny, regiel dolny, pogórze). Tereny te są poprzecinane gęstą siecią dróg leśnych oraz szlaków wraz z infrastrukturą turystyczną (sieć schronisk, szlaków pieszych, wyciągów i nartostrad służących obsłudze ruchu turystycznego). Oprócz tego obszar Natura 2000 obejmuje częściowo Karkonoskie wsie, a nawet miasta – część Szklarskiej Poręby, Piechowic (Michałowice), Jeleniej Góry (Jagniątków) i Karpacza. Rzeźba Karkonoszy ukształtowana ostatecznie w trzeciorzędzie przetrwała w zasadzie do dziś, ulegając niewielkiemu przemodelowaniu w okresie plejstoceńskim. Karkonosze stanowią zwarty masyw górski, wznoszący się na wysokość ok. 1400 - 1450 m n.p.m. Charakterystyczne dla tych gór są powierzchnie zrównania w obrębie grzbietu głównego na wysokości 1200-1450 m n.p.m. Na wierzchołkach Karkonoszy wyróżnić można niecki denudacyjne, kopulaste garby, formy peryglacialne i rozległe torfowiska wysokie. Lokalnie wznoszą się wierzchołki ostańcowe (np. Szrenica, Wielki Szyszak, Śnieżka), pokryte rumowiskami skalnymi i formami skalnymi. Karkonosze to obszar bardzo ważny dla zachowania różnorodności biologicznej. Pomimo tego, że góry nie osiągają znacznych wysokości to wytworzyły się tutaj zróżnicowane piętra roślinne – od najniższego pogórza po piętro alpejskie. To z kolei pozwoliło na wykształcenie się szeregu siedlisk przyrodniczych (25 typów). Dotychczas w Parku stwierdzono występowanie około 15 tysięcy gatunków bezkręgowców i blisko 300 gatunków kręgowców, w tym około 50 gatunków ssaków i prawie 200 gatunków ptaków lęgowych i przelotnych.

Specjalny Obszar Ochrony Siedlisk Natura 2000 Stawy Sobieszowskie (PLH020044) położony jest na wysokości 340-359 m n.p.m., w widłach rzek Podgórznej i Wrzosówki. Obszar ma powierzchnię 215,6 ha i obejmuje stawy rybne oraz związane z nimi siedliska. Głównym ciekim wodnym w obszarze jest rzeka Wrzosówka, do której wpływa rzeka Podgórzna, z którą z kolei łączą się 2 kolejne potoki: Czerwonka i Chojniec. Całkowita długość wymienionych wyżej rzek i potoków w granicy Obszaru wynosi ponad 4,6 km. Ponadto w jego obrębie zlokalizowanych jest 10 zbiorników wodnych (o łącznej pow. ok. 49 ha - wody śródlądowe zajmują 23% powierzchni Obszaru), z tego 7 zlokalizowanych jest w obrębie jednego kompleksu stawów rybnych położonego w południowej części Obszaru. Znaczna część Obszaru zlokalizowana jest w obrębie suchego zbiornika przeciwpowodziowego „Cieplice” o pojemności 4 400 000 m<sup>3</sup>. Głównym elementem krajobrazu są tu stawy rybne i mozaika związanych z nimi siedlisk. Na pozostałym obszarze dominują plantacje wierzby purpurowej, pola orne, pastwiska i łąki. Charakterystyczne jest tu bardzo obfite występowanie gatunków inwazyjnych, głównie nawłoci kanadyjskiej, rudbekii nagiej oraz niecierpka gruczołowatego. Priorytetowym gatunkiem, którego obecność była głównym powodem wyznaczenia Obszaru jest pachnica dębowa, zasiedlająca pomnikową aleję dębową (tzw. Dąbrówka) i starodrzew porastający groble stawów. Gatunek zaklasyfikowano jako częsty w granicach Obszaru, jednak wielkość populacji stanowi zaledwie 0-2% populacji krajowej.

Specjalny Obszar Ochrony Siedlisk Natura 2000 Źródła Pijawnika (PLH020076) zlokalizowany jest w Kotlinie Jeleniogórskiej w Sudetach Zachodnich i częściowo obejmuje swym obszarem dzielnicę Jelenia Góra-Czarne. Jest to obszar źródłowy niewielkiego potoku Pijawnik, który wypływając stąd w kierunku północnym uchodzi do Kamiennej. Praktycznie brak tu zabudowy – większość terenu pokrywają wilgotne i zmiennowilgotne łąki trzęślicowe, a uzupełniają je fragmenty łąk świeżych, lasy olszowe oraz ich zaroślowe formy regeneracyjne i zapusty wierzbowe. Niewielkie fragmenty zajmują również torfowiska, ziołorośla oraz nieużytkowany obecnie staw. Cały obszar znajduje się średnio na wysokości 360-375 m n.p.m., a urozmaicają go niewysokie wzniesienia sięgające 390 m. Od zachodu i południa otaczają go nieco wyższe wzniesienia Wzgórz Łomnickich, od północy zabudowania Czarne (obecnie dzielnica Jeleniej Góry), z wschodnią granicę stanowi ruchliwa droga z Jeleniej Góry do Karpacza. Występują tutaj 4 gatunki zwierząt z II załącznika Dyrektywy Siedliskowej. Szczególnie istotne jest występowanie przeplatki aurinia, dla której obszar ten stanowi jedyne aktualnie znane stanowisko w Sudetach. Mimo dobrych warunków



siedliskowych populacja ta narażona jest na wyginięcie ze względu na znaczną jej izolację przestrzenną. Dodatkowo obszar ten jest miejscem występowania dość licznej populacji dwóch gatunków modraszków.

Obszar objęty opracowaniem znajduje się w otulinie Karkonoskiego Parku Narodowego, natomiast od obszarów Natura 2000 „Karkonosze” – Specjalnego Obszaru Ochrony Siedlisk i Obszaru Specjalnej Ochrony Ptaków – dzieli go tylko ulica Heleny Marusarzówny. Najbliższy pomnik przyrody znajduje się w odległości 165 m od obszaru objętego mpzp.

Środowisko przyrodnicze na obszarze miasta ma określone znaczenie w sieci powiązań przyrodniczych. I tak wszelkie struktury liniowe, pasmowe pełnią rolę lokalnych ciągów ekologicznych, a struktury punktowe, skupiska zieleni pełnią rolę lokalnych węzłów ekologicznych. Analizowany teren znajduje się poza zasięgiem korytarzy ekologicznych.

## 6.10. Dziedzictwo kulturowe

W mieście Jelenia Góra występują liczne zabytki, do których należą zespoły urbanistyczne, zespoły i obiekty architektury sakralnej, założenia dworsko – parkowe, domy mieszkalne i zabudowania gospodarcze w Jeleniej Górze, Cieplicach, Jagniątkowie i Sobieszowie, osiedle robotnicze w Cieplicach, kamienice i wille w Jeleniej Górze, Strupicach, Cieplicach, Jagniątkowie, Sobieszowie, zamek w Sobieszowie, zabytki techniki i obiekty użyteczności publicznej w Jeleniej Górze i Cieplicach oraz cmentarze. Niektóre z tych obiektów i zespołów są objęte ochroną konserwatorską, a inne ujęto w gminnej ewidencji zabytków. W obszarze miasta występują strefy pełnej i pośredniej ochrony konserwatorskiej, strefa ochrony archeologicznej oraz strefa ochrony krajobrazu. W obszarze gminy Jelenia Góra, zostały wyznaczone liczne stanowiska archeologiczne, z których pięć (na obszarze zespołu miejskiego ) wpisanych jest do rejestru zabytków. Ponadto w wojewódzkiej ewidencji zabytków ujęto układy urbanistyczne, ruralistyczne, stanowiska archeologiczne i obszary ewidencyjne Jeleniej Góry.

Na obszarze objętym opracowaniem nie występują zabytki jak i dobra kultury współczesnej, a najbliższy obszar cenny kulturowo znajduje się ok. 230 m od granicy obszaru objętego mpzp i jest to historyczny układ urbanistyczny miejscowości Sobieszów.

## OCENA ODDZIAŁYWANIA PROJEKTU PLANU

### 7. Ocena rozwiązań funkcjonalno-przestrzennych i innych ustaleń projektu planu

#### 7.1. Cel opracowania projektu planu

Celem sporządzenia miejscowego planu zagospodarowania przestrzennego dla terenu położonego wzdłuż ulicy Bronisław Czecha w Jeleniej Górze – etap I (wywołanego uchwałą Nr 108.XI.2019 Rady Miasta Jelenia Góra z dnia 10 lipca 2019 r.) jest przeznaczenie omawianych terenów pod zabudowę usługową – usług sportu i rekreacji, teren usług lub obsługi komunikacji oraz teren zieleni urządzonej i komunikacji pieszo - rowerowej, przy zachowaniu odpowiednich rozwiązań funkcjonalno-przestrzennych i zasad zagospodarowania, z uwzględnieniem walorów krajobrazowych, wymogów ładu przestrzennego i ochrony środowiska. Będzie to skutkowało możliwością realizacji założeń Studium uwarunkowań i kierunków zagospodarowania przestrzennego miasta Jelenia Góra. Uchwalenie planu miejscowego umożliwi przekształcenie terenu z obowiązującego planu z 2012 r., i realizację toru saneczkowego zgłoszonego w budżecie obywatelskim i wynikającego z wniosków zarówno właścicieli jak i użytkowników terenów. Jednocześnie plan dostosowuje sposób zagospodarowania do uwarunkowań przyrodniczych, zapewniając trwałość procesów i odnawialność zasobów przyrodniczych.

Obecnie na analizowanym terenie obowiązuje miejscowy plan zagospodarowania przestrzennego przyjęty uchwałą nr 218.XXIV.2012 Rady Miejskiej Jeleniej Góry z dnia 27 marca 2012 r w sprawie uchwalenia miejscowego planu zagospodarowania przestrzennego dla jednostki Sobieszów w Jeleniej Górze (Dz. Urz. Woj. Dolnośląskiego z 2012 r., poz. 2229 z dnia 25 czerwca 2012 r), według którego obszar objęty opracowaniem przeznaczony jest pod teren parkingów i obsługi komunikacji z przeznaczeniem



dopuszczalnych zieleni urządzonej i zabudowy usługowej (działki nr 161/2 i 160) oraz pod teren zieleni nieurządzonej (działka nr 161/1). Według obowiązującego Studium... obszar objęty opracowaniem znajduje się w strefie terenów US(z1) sportowo – rekreacyjnych określona w studium jako funkcja wypoczynkowa, rekreacyjna i sportowa.

## 7.2. Ustalenia projektu planu

W ww. projekcie planu ustalono następujące przeznaczenie terenu:

- 1) teren usług sportu lub obsługi komunikacji oznaczony symbolem: **U-KO**,
- 2) teren usług sportu i rekreacji oznaczony symbolem: **UO**,
- 3) teren komunikacji pieszo-rowerowej, oznaczony symbolem: **KP**,
- 4) teren zieleni urządzonej, oznaczony symbolem **ZP**.

Biorąc pod uwagę uwarunkowania przyrodnicze istniejące na przedmiotowym terenie, określone w rozdziale 5 i 6 niniejszej prognozy, do najważniejszych przesłanek projektu planu należą zapisy stanowiące podstawę do stworzenia optymalnego rozwiązania funkcjonalno-przestrzennego. Ze względu na obecne zainwestowanie terenu (istniejący parking na działce nr 160 i obiekt sportowo-rekreacyjny na działka nr 160 i 161/2) oraz jego sąsiedztwo, możliwym przeznaczeniem terenu jest ta wskazana w projekcie.

W zakresie ochrony środowiska i przyrody przede wszystkim ustalono:

- 1) sposób postępowania z odpadami winien być zgodny z regulacjami dotyczącymi gospodarki odpadami (tj. m.in. ustawy z dnia 14 grudnia 2012 r. o odpadach – Dz. U. z 2023 poz. 1587, uchwały nr 42.VII.2015 Rady Miejskiej Jeleniej Góry z dnia 27 lutego 2015 r. w sprawie powierzenia Miejskiemu Przedsiębiorstwu Gospodarki Komunalnej sp. z o.o. W Jeleniej Górze obowiązkowego zadania własnego Miasta Jelenia Góra, dotyczącego prowadzenia Punktów Selektywnego Zbierania Odpadów Komunalnych, uchwał nr 41.VII.2015 Rady Miejskiej Jeleniej Góry z dnia 27 lutego 2015 r. w sprawie sposobu i zakresu świadczenia usług w zakresie odbierania odpadów komunalnych od właścicieli nieruchomości i zagospodarowania tych odpadów) ;
- 2) dla całego obszaru objętego planem znajdującego się w granicach otuliny Karkonoskiego Parku Narodowego zasady i warunki zagospodarowania zgodną z regulacjami przepisów odrębnych (tj. m.in. Ustawy z dnia 16 kwietnia 2004 r. o ochronie przyrody – Dz. U z 2023 poz. 1336 ze zm.);
- 3) iż cały obszar objęty planem znajdującego w granicach udokumentowanych złóż wód leczniczych „Cieplice” (WL 7926).

W zakresie zasad ochrony i kształtowania ładu przestrzennego i krajobrazu ustalono zakaz stosowania na elewacjach budynków materiałów takich jak blacha trapezowa, blacha falista i panele sidingowe wykonane z tworzyw sztucznych lub metalu. Ustalono również zakaz stosowania dachów budynków z przesuniętym poziomem połaci dachowej w kalenicy.

W zakresie ochrony przed hałasem w celu minimalizacji oddziaływania planowanej zabudowy usługowej i obsługi komunikacji nie wprowadzono ustaleń – projekt planu nie przewiduje terenów objętych ochroną akustyczną zgodnie z przepisami odrębnymi, również z nimi nie sąsiaduje.

W projekcie planu znajdują się zapisy określające szczegółowe parametry i wskaźniki kształtowania zabudowy oraz zagospodarowania terenów. W zapisach tych określono wysokość budynków i obiektów budowlanych innych niż budynki oraz powierzchnię zabudowy, intensywność zagospodarowania. Jednocześnie w projekcie zapisana jest minimalna powierzchnia terenu biologicznie czynnego, co pozwoli na zachowanie odpowiedniego udziału zieleni na terenach dopuszczających zabudowę oraz inne zainwestowanie. Dla obszaru na chwilę obecną niezainwestowanego (dz. nr 161/1) ustalono teren zieleni urządzonej z zaledwie 5% maksymalną możliwością zabudowy. Respektowanie takiego zapisu będzie warunkiem zachowania trwałości procesów biologicznych oraz powiązań przyrodniczych. Wskazane zapisy pozwolą na zintegrowanie projektowanego ładu przestrzennego ze środowiskowymi uwarunkowaniami tego terenu oraz okolicznych terenów chronionych.



W zapisach projektu planu uwzględnia się obsługę komunikacyjną terenu w zakresie ruchu samochodowego poprzez ulicę Bronisława Czecha położoną poza obszarem objętym planem z dopuszczeniem lokalizacji dróg wewnętrznych na obszarze opracowania. Ponadto ustalono minimalną liczbą miejsc postojowych dla poszczególnych możliwych do realizacji funkcji obiektów. I tak: dla usług handlu, biur, lokali użytkowych ustanowiono 1 miejsce na każde 50 m<sup>2</sup> powierzchni, dla pozostałych usług natomiast 1 miejsce postojowe na każde 10 użytkowników. Uwzględniono również wyznaczenie miejsc parkingowych przeznaczonych na postój pojazdów zaopatrzonych w kartę parkingową w liczbie nie mniejszej niż 1 stanowisko na każde 20 wydzielonych miejsc postojowych.

W zakresie zasad modernizacji, rozbudowy i budowy systemów infrastruktury technicznej ustalono: możliwość budowy nowych sieci, a także modernizacji i rozbudowy istniejącej sieci, urządzeń i obiektów infrastruktury technicznej z dopuszczeniem zmian ich parametrów. Zaopatrzenie w wodę ustalono z sieci wodociągowej z wykorzystaniem istniejących oraz projektowanych wodociągów rozdzielczych. Zaopatrzenie w energię elektryczną należy natomiast realizować z wykorzystaniem istniejących jak również projektowanych sieci średniego i niskiego napięcia. Zaopatrzenie w ciepło ustanowiono z sieci ciepłowniczej z nakazem realizacji z wykorzystaniem istniejących oraz projektowanych sieci ciepłowniczych z dopuszczeniem zaopatrzenia w ciepło, zgodne z przepisami odrębnymi (czyli m.in. z tzw. ustawą antysmogową dla województwa dolnośląskiego). Dostawa gazu ma się odbywać z istniejących lub projektowanych sieci gazowych. Odprowadzenie wód opadowych i rozpadowych jak również ścieki komunalne nakazano w projekcie planu zagospodarowywać zgodnie z przepisami odrębnymi dotyczącymi wód ( tj. m. in. ustawy z dnia 20 lipca 2017 r. Prawo wodne (Dz. U. z 2023 poz. 1478 ze zm.), ustawy z dnia 7 czerwca 2001 o zbiorowym zaopatrzeniu w wodę i zbiorowym odprowadzeniu ścieków (Dz. U. z 2023 r. poz. 537 ze zm.), Ustawy z dnia 13 września 1996 o utrzymaniu czystości i porządku w gminach (Dz. U. z 2024 r. poz. 399.))

W projekcie planu przewidziano ustalenia w zakresie zasad ochrony dziedzictwa kulturowego i zabytków, przestrzeni publicznych. Z uwagi na występowanie części obszaru w strefie obserwacji archeologicznej ustalono w projekcie planu obowiązywanie przepisów odrębnych dotyczących ochrony zabytków i opieki nad zabytkami. W projekcie planu nie wyznaczono przestrzeni publicznych, ani nie stwierdzono występowania dóbr kultury współczesnej.

W zakresie granic i sposobu zagospodarowania obszarów: szczególnego zagrożenia powodzią, narażonych na niebezpieczeństwo powodzi, obszarów osuwania się mas ziemnych i terenów górniczych oraz terenów lub obiektów podlegających ochronie na podstawie odrębnych przepisów nie przewidziano ustaleń z uwagi na brak występowania na obszarze planu w/w uwarunkowań.

W projekcie planu nie wyznaczono granic obszarów wymagających przeprowadzenia scaleń i wtórnego podziału nieruchomości, jednak w zakresie szczegółowych zasad i warunków scalania i podziału nieruchomości w procedurze wynikającej z ustawy o gospodarce nieruchomościami ustalono parametry: minimalną powierzchnię działki, minimalną szerokość frontu działki oraz kąt położenia granic działek w stosunku do pasa drogowego.

### **7.3. Powiązanie ustaleń projektu planu z innymi dokumentami oraz sposób realizacji celów ochrony środowiska ustanowionych na szczeblu międzynarodowym i krajowym**

Ustawa o planowaniu i zagospodarowaniu przestrzennym z dnia 27 marca 2003 r. nakłada obowiązek zgodności miejscowego planu zagospodarowania przestrzennego z zapisami Studium uwarunkowań i kierunków zagospodarowania przestrzennego miasta. Jednocześnie Studium jako dokument wyrażający politykę przestrzenną na szczeblu lokalnym musi być zgodny z polityką przestrzenną prowadzoną na szczeblu wojewódzkim, a ta z krajową polityką przestrzenną. Wzajemne powiązanie tych dokumentów zapewnia spójne i całościowe kształtowanie przestrzeni oraz umożliwia przeprowadzanie inwestycji strategicznych w skali krajowej.

Zgodnie z obowiązującym Studium uwarunkowań i kierunków zagospodarowania przestrzennego miasta Jelenia Góra, przyjętym Uchwałą Nr XXXIV/200/2000 Rady Miasta Jelenia Góra z dnia 24 października 2000 r. oraz zmienionym Uchwałą Nr XI/93/15 Rady Miasta Jelenia Góra z dnia 8 października 2015 r. w sprawie uchwalenia zmiany studium uwarunkowań i kierunków zagospodarowania



przestrzennego miasta Jelenia Góra dla terenu wskazanego do sporządzenia mpzp przewidziana została funkcja usług sportowo-rekreacyjnych. Ponadto dla wskazanego terenu obowiązują ustalenia miejscowego planu zagospodarowania przestrzennego, przyjętego uchwałą nr 218.XXIV.2012 Rady Miejskiej Jeleniej Góry z dnia 27 marca 2012 r w sprawie uchwalenia miejscowego planu zagospodarowania przestrzennego dla jednostki Sobieszów w Jeleniej Górze (Dz. Urz. Woj. Dolnośląskiego z 2012 r., poz. 2229 z dnia 25 czerwca 2012 r), według którego obszar objęty opracowaniem przeznaczony jest pod teren parkingów i obsługi komunikacji z przeznaczeniem dopuszczalnych zieleni urządzonej i zabudowy usługowej (działki nr 161/2 i 160) oraz pod teren zieleni nieurządzonej (działka nr 161/1). Istniejące zagospodarowanie terenu nie odbiega od ustaleń zawartych w obowiązującym planie.

Uchwalenie zmiany miejscowego planu zagospodarowania przestrzennego ureguluje rozwiązania funkcjonalno-przestrzenne i zasady zagospodarowania, z uwzględnieniem walorów krajobrazowych, wymogów ładu przestrzennego i ochrony środowiska.

Projektowane funkcje nawiązują do istniejącego przeznaczenia opracowywanego terenu jak i terenów sąsiednich. Jednocześnie wprowadzenie wartości minimalnej powierzchni biologicznie czynnej działek pozostawi możliwość przepuszczalności gleb oraz możliwość odprowadzania wód opadowych do wód gruntowych. Zachowanie terenów zielonych i niezagospodarowanych na terenie dz. nr 161/1 jako zieleń urządzona również należy pozytywnie ocenić pod względem przyrodniczym.

Głównymi dokumentami, powstałymi na szczeblu gminnym, mającymi wpływ na ochronę środowiska przyrodniczego są lokalne programy ochrony środowiska oraz od 1 stycznia 2012 r. wojewódzkie plany gospodarki odpadami. Zapisy w zakresie ochrony środowiska i gospodarki odpadami są dostosowane do obowiązującego prawa lokalnego.

Sejmik Województwa Dolnośląskiego w dniu 30 listopada 2017 r. przyjął uchwałę Nr XLI/1407/17 w sprawie wprowadzenia na obszarze województwa dolnośląskiego ograniczeń i zakazów w zakresie eksploatacji instalacji, w których następuje spalanie paliw. Uchwała wprowadziła na obszarze województwa dolnośląskiego zakaz stosowania:

- mułów i flotokonzentratów węglowych oraz mieszanek produkowanych z ich wykorzystaniem,
- węgla brunatnego oraz paliw stałych produkowanych z wykorzystaniem tego węgla,
- węgla kamiennego w postaci sypkiej o uziarnieniu poniżej 3 mm,
- biomasy stałej o wilgotności w stanie roboczym powyżej 20%.

Zakazy oraz ograniczenia dotyczą instalacji w których następuje spalanie paliw stałych, o których mowa w art. 3 pkt 3 ustawy z dnia 10 kwietnia 1997 r. – Prawo energetyczne (.j. Dz. U. z 2024 r. poz. 266). Zapisy uchwały wchodzi w życie etapowo, od 2018 r., a jej pełne wdrożenie zakończy się 1 stycznia 2028 r.

Projekt planu w swoich zapisach uwzględnia wyżej wymienione obostrzenia prawne poprzez zapisy dotyczące gospodarki odpadami lub zaopatrzenia w energię cieplną.

Na terenie miasta Jelenia Góra ponadto obowiązuje uchwała nr 412.XLIII.2021 Rady Miejskiej Jeleniej Góry z dnia 17 listopada w sprawie przyjęcie Programu ochrony środowiska dla Miasta Jelenia Góra na lata 2021-2024 z uwzględnieniem perspektywy do roku 2028. Do zasadniczych kierunków interwencji określonych w programie należą m.in.:

- osiągnięcie poziomów dopuszczalnych zanieczyszczeń powietrza: pyłu PM<sub>2,5</sub>, PM<sub>10</sub>; osiągnięcie poziomu docelowego benzo(a)pirenu i arsenu oraz osiągnięcie celu długoterminowego dla ozonu;
- zmniejszenie emisji gazów cieplarnianych i innych zanieczyszczeń emitowanych do powietrza m.in. poprzez przejście na gospodarkę niskoemisyjną
- rozwój rozproszonych odnawialnych źródeł energii;
- rozwój i modernizacja zbiorowych systemów ciepłowniczych;
- ochrona przed hałasem;
- dążenie do osiągnięcia dobrego stanu wód;
- gospodarowanie wodami dla ochrony przed powodzią, suszą i deficytem wody, zwiększeni retencji wody oraz infiltracji wód opadowych i roztopowych;
- ochrona i zapewnienie właściwego sposobu użytkowania powierzchni ziemi,
- racjonalne gospodarowanie odpadami zgodnie z hierarchią postępowania z odpadami;





- ochrona krajobrazu, obszarów cennych przyrodniczo, ochrona gatunkowa,  
Projekt planu dla obszaru opracowania w pełni uwzględnia w swoich zapisach – w mikroskali powyższe kryteria ochrony i kierunki interwencji zawarte w programie.

Ze względu na przynależność do Unii Europejskiej Polska zobowiązana jest do przestrzegania prawa Unii oraz brania udziału w działaniach zapobiegawczych i regulujących w zakresie ochrony środowiska. Zadania priorytetowe to przede wszystkim: przeciwdziałanie zmianom klimatu, ochrona różnorodności biologicznej, ograniczenie wpływu zanieczyszczenia na zdrowie oraz lepsze wykorzystanie zasobów naturalnych. Tworząc zapisy planu miejscowego należy uwzględniać cele ochrony środowiska wynikające z dokumentów rangi międzynarodowej. Należą do nich m.in.:

1. dyrektywa Parlamentu Europejskiego i Rady 2011/92/UE z dnia 13 grudnia 2011 r. w sprawie oceny skutków wywieranych przez niektóre przedsięwzięcia publiczne i prywatne na środowisko (Dz. Urz. UE L 26/1 z 28.01.2012),
2. dyrektywa Rady 92/43/EWG z dnia 21 maja 1992 r. w sprawie ochrony siedlisk przyrodniczych oraz dzikiej fauny i flory (Dz. Urz. WE L 206 z 22.07.1992),
3. dyrektywa Parlamentu Europejskiego i Rady 2001/42/WE z dnia 27 czerwca 2001 r. w sprawie oceny wpływu niektórych planów i programów na środowisko (Dz. Urz. WE L 197 z 21.07.2001),
4. dyrektywa Parlamentu Europejskiego i Rady 2003/4/WE z dnia 28 stycznia 2003 r. w sprawie publicznego dostępu do informacji dotyczących środowiska i uchylającej dyrektywę Rady 90/313/EWG (Dz. Urz. WE L 41 z 14.02.2003),
5. dyrektywa Parlamentu Europejskiego i Rady 2003/35/WE z dnia 26 maja 2003 r. przewidującej udział społeczeństwa w odniesieniu do sporządzania niektórych planów i programów w zakresie środowiska oraz zmieniającej w odniesieniu do udziału społeczeństwa i dostępu do wymiaru sprawiedliwości dyrektywę Rady 85/337/EWG (Dz. Urz. UE L 156 z 25.06.2003),
6. dyrektywa Parlamentu Europejskiego i Rady 2010/75/UE z dnia 24 listopada 2010 r. dotyczącej zintegrowanego zapobiegania zanieczyszczeniom i ich kontroli (Dz. Urz. UE L 334/17 z 17.12.2010).

Ponadto są to ustalenia wynikające z szeregu konwencji międzynarodowych, a szczególnie z konferencji ONZ w Rio de Janeiro z 1992 r. zawartych w ramowej konwencji w sprawie zmian klimatu. Działania na rzecz ochrony krajobrazu określa m.in. Europejska Konwencja Krajobrazowa, sporządzona we Florencji dnia 20 października 2000 r. (Dz. U. z 2006 r., nr 14 poz. 98).

#### Europejska Konwencja Krajobrazowa

Europejska Konwencja Krajobrazowa obejmuje obszary przyrodnicze wiejskie, miejskie i podmiejskie i dotyczy krajobrazów, które mogą być traktowane jako wyjątkowe, jak również krajobrazów pospolitych i zdegradowanych. Celem konwencji jest promowanie ochrony i planowania krajobrazu oraz organizowanie współpracy europejskiej w zakresie zagadnień dotyczących krajobrazu, w tym tworzenie dobrej praktyki krajobrazowej. Sygnatariusze konwencji zobowiązani są do podjęcia działań na rzecz:

- prawnego uznania krajobrazów jako: istotnego komponentu otoczenia ludzi, wyrażenia różnorodności kulturowej i przyrodniczej, podstawy ich tożsamości,
- ustanowienia i wdrożenia polityki w zakresie krajobrazu ukierunkowanej na ochronę, gospodarkę i planowanie krajobrazu poprzez przyjęcie środków specjalnych,
- ustanowienia procedur udziału społeczeństwa, organów lokalnych i regionalnych oraz innych stron zainteresowanych zdefiniowaniem i wdrożeniem polityki w zakresie krajobrazu.

#### 8. Program działań na rzecz ochrony środowiska

Środowiskowa polityka Unii Europejskiej oparta jest obecnie na ósmym Programie działań na rzecz ochrony środowiska (8. EAP), który wszedł w życie 2 maja 2022 r. i którego jednym z kluczowych elementów jest adaptacja do zmian klimatu, powiązana z wieloma innymi aspektami środowiskowymi, takimi jak: ochrona gleby, zrównoważone środowisko miejskie oraz zrównoważona



ochrona wód. Program określa trzy obszary priorytetowe, w których należy podjąć więcej działań na rzecz przyspieszenia transformacji ekologicznej w kierunku neutralnej dla klimatu, zrównoważonej, nietoksycznej, zasobooszczędnej, bazującej na energii ze źródeł odnawialnych, odpornej i konkurencyjnej gospodarki o obiegu zamkniętym w sposób sprawiedliwy, równy i sprzyjający włączeniu społecznemu, a także ochrony, odbudowy i poprawy stanu środowiska, między innymi poprzez powstrzymanie i odwrócenie procesu utraty różnorodności biologicznej. Wspiera on i wzmacnia zintegrowane podejście do polityki i wdrażania, opierając się na Europejskim Zielonym Ładzie. Wśród celów priorytetowych, które mają zostać osiągnięte do końca 2030 r. r., znajdują się:

- osiągnięcie celu redukcji emisji gazów cieplarnianych do 2030 r. oraz neutralności klimatycznej do 2050 r.,
- wzmocnienie zdolności przystosowawczych, zwiększenie odporności i zmniejszenie podatności na zmiany klimatu,
- dążenie do modelu regeneracyjnego wzrostu, uniezależnienie wzrostu gospodarczego od wykorzystania zasobów i degradacji środowiska oraz przyspieszenie przejścia na gospodarkę o obiegu zamkniętym,
- osiągnięcie zerowego poziomu emisji zanieczyszczeń, w tym zanieczyszczeń powietrza, wody i gleby, oraz ochrona zdrowia i dobrostanu Europejczyków,
- ochrona, zachowanie i przywrócenie różnorodności biologicznej oraz wzmocnienie kapitału naturalnego (zwłaszcza powietrza, wody, gleby oraz ekosystemów leśnych, słodkowodnych, podmokłych i morskich),
- redukcja presji na środowisko i klimat związanej z produkcją i konsumpcją (zwłaszcza w dziedzinie energii, rozwoju przemysłowego, mieszkalnictwa i infrastruktury, mobilności i systemu żywnościowego).

Program zawiera wizję na rok 2050, która zawarta została także w poprzednim programie siódmym, w której obywatele mają się cieszyć dobrą jakością życia, z uwzględnieniem ekologicznych ograniczeń planety, w gospodarce nic się nie marnuje, przywracana jest różnorodność biologiczna, a niskoemisyjny wzrost wyznacza drogę rozwoju globalnego. Dla potrzeb oceny spójności projektu Planu z celami ochrony środowiska przeanalizowano dokumenty zawierające cele środowiskowe istotne dla kształtowania przestrzeni regionu w odniesieniu do następujących obszarów tematycznych: rozwój zrównoważony, zachowanie różnorodności biologicznej, poprawa jakości komponentów środowiska w kontekście jakości życia i zdrowia ludzi. Do najważniejszych obowiązujących dokumentów określających priorytety w zakresie ochrony środowiska należą: Strategia Europa 2020, Agenda Terytorialna UE 2020, Agenda Miejska dla Unii Europejskiej oraz Europejska Konwencja Krajobrazowa. Większość wyznaczonych w nich celów jest istotna z punktu widzenia określenia uwarunkowań oraz kreowania kierunków zagospodarowania przestrzeni. Proekologiczny i prospołeczny wzrost gospodarczy, dla którego opracowywany Plan wskazuje przestrzenne ramy, możliwy będzie m.in. dzięki realizacji ustaleń Strategii Europa 2020, która zakłada rozwój gospodarki bazujący na: wiedzy, niskoemisyjnych i przyjaznych środowisku technologiach, oszczędnym gospodarowaniu zasobami oraz dbałości o spójność społeczną. Od 2011 roku Polska wdrożyła 44% wszystkich skierowanych do niej zaleceń.

#### Strategia na rzecz bioróżnorodności 2030

Unijna strategia na rzecz bioróżnorodności 2030 stanowi plan długoterminowy, którego celem jest ochrona przyrody i odwrócenie procesu degradacji ekosystemów. Odbudowa bioróżnorodności w Europie powinna się odbyć do 2030 r. poprzez zastosowanie konkretnych działań i wypełnienie zobowiązań. Zaproponowano w niej, jaki wkład UE może wnieść w przyszłe międzynarodowe negocjacje w sprawie globalnych ram bioróżnorodności na okres po 2020 roku. W ramach strategii, stanowiącej zasadniczy element Europejskiego Zielonego Ładu, wspierana będzie również ekologiczna odbudowa gospodarki w następstwie pandemii COVID-19, która polegać będzie na budowaniu odporności społeczeństwa na zagrożenia takie jak skutki zmian klimatu, pożary lasów, brak bezpieczeństwa żywnościowego, występowanie chorób – w tym poprzez ochronę dzikiej fauny i flory i zwalczanie nielegalnego handlu dziką fauną i florą. W strategii zawarto konkretne zobowiązania i działania, które należy zrealizować do 2030 r.:





- utworzenie w całej UE większej sieci obszarów chronionych na lądzie i na morzu,
- rozpoczęcie planu odbudowy zasobów przyrodniczych,
- wprowadzenie środków umożliwiających niezbędną zmianę transformacyjną,
- wprowadzenie środków mających na celu sprostanie globalnemu wyzwaniu, jakim jest zachowanie bioróżnorodności.

#### Europejski Zielony Ład

Europejski Zielony Ład to strategia rozwoju, która ma przekształcić Unię Europejską w obszar neutralny klimatycznie. Jest odpowiedzią na kryzys klimatyczny i silne procesy degradacji środowiska. Wedle ogólnych założeń Unia Europejska ma stać się społeczeństwem neutralnym klimatycznie, sprawiedliwym i dostatnym z gospodarką nowoczesną, zasobooszczędną, przyjazną środowisku. Unia Europejska postawiła sobie za główny cel osiągnięcie neutralności klimatycznej do 2050 r. poprzez:

- dostarczanie czystej i bezpiecznej energii,
- wdrażanie gospodarki o obiegu zamkniętym,
- budynki o niższym zapotrzebowaniu na energię,
- przyspieszenie przejścia na zrównoważoną i inteligentną mobilność,
- ochronę i odbudowę ekosystemów oraz bioróżnorodności,
- przystosowanie się do zmiany klimatu,
- ochronę zdrowia.

Dla Polski Europejski Zielony Ład jest szansą na przejście na gospodarkę niskoemisyjną i odejście od gospodarki pochłaniającej nieodnawialne zasoby naturalne w wyniku powstającego na podstawie tej strategii Europejskiego Prawa Klimatycznego.

#### Agenda Terytorialna Unii Europejskiej 2030

Agenda Terytorialna 2030 została przyjęta przez ministrów odpowiedzialnych za planowanie przestrzenne, rozwój terytorialny i spójność terytorialną 1 grudnia 2020 roku w Niemczech i stanowi ramy dla działań służących promowaniu spójności terytorialnej w Europie. W agendzie podkreślono znaczenie strategicznego planowania przestrzennego i wyznaczono jego kierunki, które zostały oparte na dwóch nadrzędnych celach: Sprawiedliwa Europa i Zielona Europa, które obejmują sześć priorytetów na rzecz rozwoju terytorium Europy jako całości ze wszystkimi jej obszarami:

- bardziej zrównoważony rozwój terytorialny wykorzystujący różnorodność Europy,
- zbieżny rozwój lokalny i regionalny, mniej nierówności między obszarami,
- łatwiejsze życie i praca ponad granicami państwowymi,
- lepsze, ekologiczne środki utrzymania, neutralne dla klimatu i odporne miasta i regiony,
- silne i zrównoważone gospodarki lokalne w zglobalizowanym świecie,
- zrównoważona łączność cyfrowa i fizyczna obszarów.

Na poziomie krajowym strategiczne cele ochrony środowiska, oparte o prawo międzynarodowe, zawarte są w dokumentach rządowych takich jak: II Polityka Ekologiczna Państwa 2030 – strategia rozwoju w obszarze środowiska i gospodarki wodnej, Krajowy Plan Gospodarki Odpadami 2022, Aktualizacja Krajowego Programu Ochrony Powietrza do 2025 r. (z perspektywą do 2030 r. oraz do 2040 r.).

#### Polityka Ekologiczna Państwa 2030 – strategia rozwoju w obszarze środowiska i gospodarki wodnej

Polska polityka ekologiczna opiera się na konstytucyjnej zasadzie zrównoważonego rozwoju, co powoduje, że musi być uwzględniana we wszystkich dokumentach strategicznych i programach, mających wpływ na środowisko. Jednocześnie zgodnie z art. 74 Konstytucji RP nakłada to obowiązek dbałości o środowisko na instytucje publiczne. Dnia 16 lipca 2019 r. Rada Ministrów przyjęła dokument „Polityka ekologiczna państwa 2030 – strategia rozwoju w obszarze środowiska i gospodarki wodnej” – tym samym PEP2030 stało się najważniejszym dokumentem strategicznym w obszarze środowiska i gospodarki wodnej. Dokument ten jest dostosowaniem wcześniejszych dokumentów do zmian w prawodawstwie polskim i wspólnotowym w zakresie ochrony środowiska. Rolą PEP2030 jest zapewnienie bezpieczeństwa ekologicznego Polski oraz wysokiej jakości życia dla wszystkich mieszkańców. W systemie dokumentów



strategicznych doprecyzowuje i operacjonalizuje „Strategię na rzecz Odpowiedzialnego Rozwoju do roku 2020 (z perspektywą do 2030 r.)” przyjętą 14 lutego 2017 r. przez Radę Ministrów. Kierunki działań określone w celach PEP2030 mają stać się odpowiedzią na przywrócenie właściwej roli planowaniu przestrzennemu, w szczególności w zakresie lokalizacji nowych inwestycji. Cele szczegółowe polityki ekologicznej państwa ujęto jako trzy pochodne głównego celu, jakim jest rozwój potencjału środowiska na rzecz obywateli i przedsiębiorców. Są to „Środowisko i zdrowie” – traktujący o poprawie jakości środowiska i bezpieczeństwa ekologicznego, „Środowisko i gospodarka” – uszczegóławiający temat zrównoważonego gospodarowania zasobami środowiska oraz „Środowisko i klimat”, który nakreśla działania w ramach łagodzenia zmian klimatu i adaptacji do nich oraz zarządzania ryzykiem klęsk żywiołowych. PEP2030 określa ponadto dwa cele horyzontalne wspierające powyższe cele środowiskowe: „Środowisko i edukacja”, który wiąże się z rozwijaniem kompetencji (wiedzy, umiejętności i postaw) ekologicznych społeczeństwa oraz „Środowisko i administracja”, opisujący działania w ramach poprawy efektywności funkcjonowania instrumentów ochrony środowiska. Wymienione cele odnoszą się do najważniejszych trendów w obszarze środowiska: przybierającego na znaczeniu negatywnego wpływu środowiska na zdrowie ludzi, zwiększającej się konkurencji o zasoby, rosnącej presji na ekosystemy, nasilających się skutków zmian klimatu oraz wyczerpywania się dotychczasowych źródeł finansowania ochrony środowiska. Dla każdego z celów szczegółowych wyszczególniono kierunki interwencji, w przypadku celu „Środowisko i zdrowie” są to: zrównoważone gospodarowanie wodami, w tym zapewnienie dostępu do czystej wody dla społeczeństwa i gospodarki oraz osiągnięcie dobrego stanu wód, likwidacja źródeł emisji zanieczyszczeń do powietrza lub istotne zmniejszenie ich oddziaływania, ochrona powierzchni ziemi, w tym gleb oraz przeciwdziałanie zagrożeniom środowiska i zapewnienie bezpieczeństwa biologicznego, jądrowego i ochrony radiologicznej. Dla celu „Środowisko i gospodarka” kierunkami działań są: zarządzanie zasobami dziedzictwa przyrodniczego i kulturowego, w tym ochrona i poprawa stanu różnorodności biologicznej i krajobrazu, wspieranie wielofunkcyjnej i trwale zrównoważonej gospodarki leśnej, gospodarka odpadami w kierunku gospodarki o obiegu zamkniętym, zarządzanie zasobami geologicznymi poprzez opracowanie i wdrożenie polityki surowcowej państwa oraz wspieranie wdrażania ekoinnowacji. Dla celu „Środowisko i klimat” działania mają być przeprowadzane w kierunku przeciwdziałania zmianom klimatu oraz adaptacji do zmian klimatu i zarządzaniem ryzykiem klęsk żywiołowych. Ponadto dla celu horyzontalnego „Środowisko i edukacja” kierunkiem działania jest edukacja ekologiczna, w tym kształtowanie wzorców zrównoważonej konsumpcji, a dla celu horyzontalnego „Środowisko i administracja” – usprawnienie systemu kontroli i zarządzania ochroną środowiska oraz doskonalenie systemu finansowania.

Krajowy Program Ochrony Powietrza do roku 2020 („Aktualizacja Krajowego Programu Ochrony Powietrza do 2025 r. (z perspektywą do 2030 r. oraz do 2040 r’’)).

Głównym celem Krajowego Programu Ochrony Powietrza do roku 2020 (z perspektywą do roku 2030) jest poprawa jakości powietrza, w szczególności na obszarach, gdzie stwierdzone zostały przekroczenia standardów norm. Dotyczy to zwłaszcza osiągnięcia dopuszczalnych poziomów pyłu zawieszonego, benzo(a)pirenu, związków azotu, ozonu i innych substancji szkodliwych w powietrzu (wymaganych przepisami prawa unijnego), a także – poziomów wskazywanych przez Światową Organizację Zdrowia, w perspektywie do 2030 r. W programie przedstawione zostały:

- propozycje zmian prawa, dotyczące m.in. jakości paliw, wymagań technicznych dla nowych kotłów opalanych paliwami stałymi,
- harmonogram działań (organizacyjnych, inwestycyjnych itp.) niezbędnych do osiągnięcia poprawy jakości powietrza w Polsce,
- podmioty odpowiedzialne za realizację działań (na poziomie rządowym i samorządowym),
- systemy monitorowania realizacji programu (ustalone zostały wskaźniki, które powinny zostać osiągnięte w latach 2018 i 2020),
- możliwe źródła finansowania (Narodowy Fundusz Ochrony Środowiska i Gospodarki Wodnej, fundusze wojewódzkie, a także środki unijne przeznaczone na ochronę środowiska).

Aktualizacja Krajowego Programu Ochrony Powietrza określa działania naprawcze do realizacji w perspektywie krótko, średnio i długoterminowej, które będą spójne z dotychczas realizowaną polityką



poprawy jakości powietrza oraz przeciwdziałania zmianom klimatu na poziomie krajowym oraz wojewódzkim i gminnym.

Krajowy plan gospodarki odpadami 2022 (projekt uchwały Rady Ministrów w sprawie Krajowego planu gospodarki odpadami 2028)

Plan określa politykę zagospodarowania wszystkich wytwarzanych odpadów (w gospodarstwach domowych, przedsiębiorstwach, przemyśle), która wpisuje się w założenia gospodarki o obiegu zamkniętym. Przewiduje realizację działań znajdujących się najwyżej w hierarchii sposobów postępowania z odpadami tj. wg kolejności: zapobieganie powstawania odpadów, przygotowywanie do ponownego użycia (realizacja niezbędnej infrastruktury do selektywnego zbierania odpadów u źródła), recykling i inne procesy odzysku. Za wiodące cele plan przyjmuje: zmniejszenie ilości powstających odpadów, zwiększanie świadomości społeczeństwa na temat właściwego gospodarowania odpadami (w tym odpadami z żywności i innymi odpadami ulegającymi biodegradacji), zmniejszenie ilości odpadów ulegających biodegradacji kierowanych na składowiska odpadów, dążenie do zmniejszania ilości składowanych odpadów oraz osiągnięcie odpowiednich poziomu odzysku i recyklingu. W dokumencie zakłada się: przeciwdziałanie nielegalnemu, transgranicznemu przemieszczaniu odpadów, tworzenie synergii pomiędzy nurtem gospodarki o obiegu zamkniętym i unijną polityką klimatyczno – energetyczną, jak również tworzenie praktyk sprzyjających rozwojowi rynku surowców wtórnych.

Zapisy powyższych przepisów zostały przede wszystkim uwzględnione w procedurze sporządzania miejscowego planu, który wymaga opracowania prognozy oddziaływania na środowisko w ramach strategicznej oceny oddziaływania planów i programów. Niniejszy dokument dodatkowo, oprócz samego projektu planu, podlega ocenie społeczeństwa i jest dostępny do wglądu w trakcie sporządzania planu, jak i po jego zakończeniu. Ponadto społeczność może składać zarówno wnioski, jak i uwagi do tego dokumentu. Prognoza zawiera opis metod analiz skutków realizacji ustaleń miejscowego planu na środowisko oraz sposób oddziaływania zapisów planu na poszczególne komponenty środowiska. Jednocześnie integralną częścią każdego planu jest pisemne podsumowanie uzasadniające wybór przyjętego dokumentu w odniesieniu do rozpatrywanych rozwiązań alternatywnych oraz zawierające propozycje metod przeprowadzania monitoringu realizacji ustaleń planu i jego częstotliwość.

Program ochrony i zrównoważonego użytkowania różnorodności biologicznej wraz z Planem działań na lata 2015-2020 (w trakcie opracowywania Program ochrony i zrównoważonego użytkowania różnorodności biologicznej na lata 2022-2027 z perspektywą do 2030 roku)

Ponadto w dniu 6 listopada 2015 r. Rada Ministrów uchwaliła „Program ochrony i zrównoważonego użytkowania różnorodności biologicznej wraz z Planem działań na lata 2015-2020”, natomiast w trakcie opracowywania jest „Program ochrony i zrównoważonego użytkowania różnorodności biologicznej na lata 2022-2027 z perspektywą do 2030 roku”. Dokument ten zakłada kompleksową i uwzględniającą wszelkie najistotniejsze potrzeby zachowania różnorodności biologicznej realizację zobowiązań wynikających z zawartych przez Polskę zobowiązań międzynarodowych oraz efektywną ochronę i zrównoważone użytkowanie zasobów przyrody. Jest to także kontynuacja i rozwinięcie analogicznego dokumentu zatwierdzonego przez Radę Ministrów w dniu 26 października 2007 roku.

Projekt planu powiązany jest z powyższym dokumentem, m. in. poprzez wprowadzenie ustaleń dotyczących:

1. ochrony gleb (zapisy o: lokalizacji zieleni urządzonej wyznaczonej na rysunku planu, określenie optymalnych wskaźników minimalnego udziału powierzchni biologicznie czynnej)
2. jakości wód powierzchniowych (zapisy o: zaopatrzeniu w wodę z sieci wodociągowej, o zagospodarowaniu wód opadowych i roztopowych zgodnie z przepisami odrębnymi tj. m.in. tj. m. in. ustawy z dnia 20 lipca 2017 r. Prawo wodne (Dz. U. z 2023 poz. 1478 ze zm.), ustawy z dnia 7 czerwca 2001 o zbiorowym zaopatrzeniu w wodę i zbiorowym odprowadzeniu ścieków (Dz. U. z 2023 r. poz. 537 ze zm.), Ustawy z dnia 13 września 1996 o utrzymaniu czystości i porządku w gminach (Dz. U. z 2024 r. poz. 399.) dodatkowo określenie optymalnych wskaźników minimalnego udziału powierzchni biologicznie czynnej zachowujący wprowadzanie wód do grunt (gdy potrzeba po odpowiednim podczyszczeniu) i ich infiltrację);



3. jakości powietrza (zapisy o: zaopatrzeniu w ciepło – z sieci ciepłowniczej lub stosowanie indywidualnych systemów grzewczych, zgodnych z przepisami odrębnymi, tj. m.in. zgodnie z uchwałą nr Nr XLI/1407/17 Sejmiku Województwa Dolnośląskiego z dnia 30 listopada 2017 r. w sprawie wprowadzenia na obszarze województwa dolnośląskiego ograniczeń i zakazów w zakresie eksploatacji instalacji, w których następuje spalanie paliw).

Opracowywany projekt planu miejscowego musi być zgodny z obowiązującymi przepisami prawa oraz planami i programami przyjętymi w gminie. Natomiast dokumenty te jak zostało to wyżej wspomniane są dostosowywane do zapisów krajowych polityk i strategii opartych na standardach i przepisach wspólnotowych oraz przyjętych przez Polskę konwencjach międzynarodowych.

Analizowany projekt zmiany planu uwzględnia powyższe zapisy poprzez poddanie go ocenie oddziaływania na środowisko, jaką jest także opracowanie prognozy oddziaływania na środowisko skutków ustaleń miejscowego planu. Jednocześnie w procedurze sporządzania zmiany planu, jak i prognozy zapewniony jest dostęp społeczeństwa i możliwość konsultacji obu dokumentów. Przeanalizowano również wszystkie aspekty środowiskowe, takie jak wpływ na ewentualne obszary Natura 2000, które jednak nie występują na obszarach opracowania. Dodatkowo w zakresie prognozy został określony monitoring realizacji ustaleń planu i ich wpływ na środowisko przyrodnicze. Jednocześnie określając w projekcie planu szczegółowe parametry zagospodarowania terenu i jego przeznaczenie wzięto pod uwagę możliwości przyjęcia nowej zabudowy na dany obszar oraz jego chłonność środowiskową.

Ważne również pod względem klimatycznym opracowanie „Strategicznego planu adaptacji dla sektorów i obszarów wrażliwych na zmiany klimatu do roku 2020 z perspektywą do roku 2030” (tzw. SPA2020) wskazuje iż skutki zmian klimatu, zwłaszcza wzrost temperatury, częstotliwości i nasilenia zjawisk ekstremalnych, występujące w ostatnich kilku dekadach pogłębiają się i z tego względu stały się przedmiotem zainteresowania rządów i społeczności międzynarodowej. Przeprowadzone badania naukowe wykazały, że zjawiska powodowane przez zmiany klimatu stanowią zagrożenie dla społecznego i gospodarczego rozwoju wielu krajów na świecie, w tym także dla Polski. Wysiłki na rzecz dostosowania się do skutków zmian klimatu powinny być zatem podejmowane jednocześnie z realizowanymi przez Polskę działaniami ograniczającymi emisję gazów cieplarnianych.

Przy formułowaniu działań SPA przesądzono, że dokument powinien zawierać różne grupy działań adaptacyjnych m. in. Minimalizację podatności na ryzyko związane ze zmianami klimatu, uwzględniając ten aspekt na etapie planowania inwestycji. Projekt planu uwzględnia powyższe założenie, wprowadzając m.in. zapisy dotyczące zaopatrzenia w ciepło – stosowanie indywidualnych systemów grzewczych, zgodnie z przepisami odrębnymi, tj. między innymi zgodnie z uchwałą nr 310/XXIV/20 z dnia 28 września 2020 r. Sejmiku Województwa Pomorskiego w sprawie wprowadzenia na obszarze województwa pomorskiego, z wyłączeniem Gminy Miasta Sopotu i obszaru miast, ograniczeń i zakazów w zakresie eksploatacji instalacji, w których następuje spalanie paliw.

#### 7.4. Skutki braku realizacji ustaleń projektu planu

Obecnie obszar objęty opracowaniem jest objęty ustaleniami miejscowego planu zagospodarowania przestrzennego, jednak z uwagi na planowany rozwój obszaru (budowa toru saneczkowego częściowo istniejącego) zgodnym z zapotrzebowaniem i wnioskiem właścicieli terenów, projekt planu wprowadza modyfikację funkcjonalną uporządkowując jednocześnie relacje uwarunkowań z wymogami środowiskowymi.

Ponadto Studium... przyjęte Uchwałą Nr XI/93/15 Rady Miasta Jelenia Góra z dnia 8 października 2015 r. wraz z późniejszymi zmianami przewiduje zlokalizowanie na tym obszarze terenów usług sportowo – rekreacyjnych z dopuszczeniem lokalizacji zieleni urządzonej, czyli zgodnie z projektem planu.

Analizowany projekt miejscowego planu zagospodarowania przestrzennego dla terenu położonego wzdłuż ulicy Bronisława Czecha w Jeleniej Górze - etap I ma na celu dostosowanie go do faktycznej i przyszłej funkcji tego terenu, jaką jest parking i ośrodek sportowy część toru saneczkowego. Zapisy planu stanowią dostosowanie do obecnie obowiązujących przepisów oraz standardów ochrony środowiska.



Brak realizacji ustaleń planu – nie spowoduje likwidacji istniejącego zainwestowania terenu (parkingu, budynku, toru), może przyczynić się jedynie do jego nieprawidłowego rozwoju.

#### 7.5. Istotne dla projektu planu zapisy zawarte w ustawach

Projekt planu zawiera istotne z punktu widzenia ochrony środowiska i krajobrazu, zapisy wynikające z ustawy *Prawo ochrony środowiska* z dnia 27 kwietnia 2001 r. Zgodnie z art. 72 ww. ustawy w miejscowym planie zagospodarowania przestrzennego należy zapewnić warunki utrzymania równowagi przyrodniczej i racjonalną gospodarkę zasobami środowiska, m.in. poprzez:

- ustalanie programów racjonalnego wykorzystania powierzchni ziemi,
- zapewnianie kompleksowego rozwiązania problemów zabudowy (...), ze szczególnym uwzględnieniem gospodarki wodnej, odprowadzania ścieków, gospodarki odpadami, systemów transportowych i komunikacji publicznej oraz urządzania i kształtowania terenów zieleni,
- uwzględnianie konieczności ochrony wód, gleby i ziemi przed zanieczyszczeniem w związku z prowadzeniem gospodarki rolnej,
- zapewnianie ochrony walorów krajobrazowych środowiska i warunków klimatycznych,
- uwzględnianie innych potrzeb w zakresie ochrony powietrza, wód, gleby, ziemi, ochrony przed hałasem, wibracjami i polami elektromagnetycznymi.

Ustawa ta wskazuje na zakres zagadnień, które należy w planie uwzględnić, a analizowany projekt zmiany planu, odpowiednio do zakresu i problemów, które reguluje, spełnia warunki ustawowe. W zakresie zasad ochrony środowiska i przyrody w planie zawarto:

- a) zakaz lokalizacji przedsięwzięć mogących potencjalnie i zawsze znacząco oddziaływać na środowisko, w rozumieniu przepisów odrębnych;
- b) zagospodarowanie zielenią wszystkich wolnych od utwardzenia fragmentów terenu;
- c) zagospodarowanie mas ziemnych pochodzących z wykopów, o dopuszczalnej zawartości substancji powodujących ryzyko w glebie lub w ziemi na działce budowlanej poprzez wykorzystanie ich do kształtowania terenów zieleni towarzyszącej inwestycjom lub wywóz mas ziemnych poza działkę budowlaną, zgodnie z przepisami odrębnymi.

Ustawa *Prawo ochrony środowiska* w art. 73 ust. 1 stanowi, że w miejscowym planie zagospodarowania przestrzennego należy uwzględniać ograniczenia wynikające z:

- 1) ustanowienia szczególnych form ochrony przyrody,
- 2) utworzenia obszarów ograniczonego użytkowania lub stref przemysłowych,
- 3) wyznaczenia obszarów cichych w aglomeracji oraz obszarów cichych poza aglomeracją,
- 4) ustalenia w trybie przepisów ustawy z dnia 20 lipca 2017 r. *Prawo wodne* (tj. Dz. U. z 2023 r., poz. 1478 ze zm.), warunków korzystania z wód regionu wodnego i zlewni oraz ustanowienia stref ochronnych ujęć wód, a także obszarów ochronnych zbiorników wód śródlądowych.

W zakresie zasad gospodarki wodno-ściekowej określonych ustawą *Prawo wodne* z dnia 20 lipca 2017 r. w projekcie planu ustalono: zaopatrzenie w wodę z sieci wodociągowej zgodnie z przepisami odrębnymi, zagospodarowanie ścieków komunalnych zgodnie z przepisami odrębnymi. Wody opadowe i roztopowe powinny być zagospodarowane zgodnie z przepisami odrębnymi tj. odprowadzane na własny nieutwardzony teren z uwzględnieniem wprowadzenia urządzeń ograniczających ilości odprowadzanych wód na rzecz ewaporacji, do dołów chłonnych, zbiorników retencyjnych lub rowów melioracyjnych lub do kanalizacji deszczowej z zastrzeżeniem obowiązku oczyszczania wód opadowych i roztopowych pochodzących z powierzchni utwardzonych (placów i parkingów) przed ich odprowadzeniem zgodnie z przepisami odrębnymi.

Zgodnie z ustawą *o ochronie przyrody*, z dnia 16 kwietnia 2004 r., w miejscowym planie zagospodarowania przestrzennego muszą być uwzględnione cele ochrony przyrody, wśród których do najbardziej istotnych należą:

- utrzymanie procesów ekologicznych i stabilności ekosystemów,
- zachowanie różnorodności biologicznej,





- zapewnienie ciągłości istnienia gatunków roślin, zwierząt i grzybów, wraz z ich siedliskami, przez ich utrzymywanie lub przywracanie do właściwego stanu ochrony,
- ochrona walorów krajobrazowych, zieleni w miastach i wsiach oraz zadrzewień,
- utrzymywanie lub przywracanie do właściwego stanu ochrony siedlisk przyrodniczych, a także pozostałych zasobów, tworów i składników przyrody.

Ustalenia analizowanego projektu planu nie powinny negatywnie wpływać na gatunki oraz siedliska przyrodnicze występujące w sąsiedztwie obszaru objętego opracowaniem, gdyż uściślają w zakresie ochrony przyrody warunki, na jakich ma odbywać się zagospodarowanie terenu, istotne dla zachowania siedlisk przyrodniczych.

Analizowany projekt planu realizuje inne cele ustawy o *ochronie przyrody* poprzez m.in.: zakaz zanieczyszczania środowiska gruntowo-wodnego, a także minimalny wskaźnik powierzchni biologicznie czynnej.

Ochrona środowiska związana jest z różnymi dziedzinami działalności ludzkiej. Dodatkowo występują ustawy, regulujące w sposób szczegółowy zakres i zasady tej ochrony – takie jak: *Prawo łowieckie*, *ustawa o ochronie zwierząt*, *ustawa o lasach*, *ustawa o ochronie gruntów rolnych i leśnych*.

#### **7.6. Istniejące problemy ochrony środowiska istotne z punktu widzenia projektu planu**

Wśród istniejących i potencjalnych problemów ochrony środowiska w mieście Jelenia Góra, które dotyczą także terenu objętego opracowaniem, wymienić należy m. in.:

- zanieczyszczenie pochodzenia antropogenicznego wód podziemnych,
- występowanie charakterystycznych dla terenów zabudowanych gleb antropogenicznych – przekształconych w wyniku działalności człowieka,
- zanieczyszczenia powietrza i wód oraz zagrożenia związane z generowaniem hałasu z terenów komunikacyjnych,
- emisja zanieczyszczeń ze źródeł punktowych: miejskich, rolniczych.

Opracowywany dokument odnosi się do terenu położonego w jednostce częściowo zurbanizowanej, gdzie dokonano już przekształcenia środowiska. Niezagospodarowane na chwilę obecną tereny zielone plan zakłada zachować pod zieleń urządzoną. Dla takiego zagospodarowania terenów najistotniejsze jest ograniczenie zanieczyszczeń przenikających do gleby oraz powietrza, oraz zapewnienie maksymalnej możliwej różnorodności biologicznej. Projekt planu dla terenów wprowadza wymogi i ograniczenia, które zachowują harmonię terenów z otoczeniem oraz nawiązują do obecnie obowiązujących przepisów oraz standardów ochrony środowiska.

### **8. Ocena oddziaływania na komponenty środowiska i zagrożenia dla środowiska w wyniku realizacji ustaleń projektu planu**

#### **8.1. Oddziaływanie na rzeźbę terenu i gleby**

Na obszarze opracowania nie przewiduje się większych zmian rzeźby terenu. Przekształceniom mogą ulec tereny pod nowymi budynkami, co związane jest z ich posadowieniem i fundamentowaniem. Wszelkie tego typu przekształcenia, prowadzące do wprowadzenia nowego zainwestowania, w postaci nowych budynków i obsługującej je infrastruktury komunikacyjnej, nasypów związanych z infrastrukturą sportową, wiążą się z nieodwracalnym zniszczeniem powierzchni ziemi i gleby. Mogą w ten sposób powstawać nowe formy antropogeniczne, takie jak: zwałowiska, nasypy, powierzchnie niwelowane. Z tego powodu ważnymi zapisami projektu planu są ustalenia określające maksymalne powierzchnie zabudowy oraz udział powierzchni biologicznie czynnych. Pozwolą one na pozostawienie niezabudowanych obszarów o nienaruszonej powierzchni terenu i zbliżonym do naturalnego podłożu gruntowym.

Ponadto prace ziemne związane z fundamentowaniem budynków powodują powstawanie mas ziemnych, które należy odpowiednio zagospodarować. Masy ziemne pochodzące z wykopów, o



dopuszczalnej zawartości substancji powodujących ryzyko w glebie lub w ziemi można zagospodarować na działce budowlanej poprzez wykorzystanie ich do kształtowania terenów zieleni towarzyszącej inwestycjom, z dopuszczeniem usuwania ich także poza obszar planu – wynika to z przepisów odrębnych (m.in. zgodnie z ustawą *o odpadach* Dz. U. z 2023 poz. 1587 ze zm.).

## 8.2. Oddziaływanie na warunki podłoża

W wyniku wprowadzonego zapisami planu zainwestowania warunki podłoża na przedmiotowym obszarze nie powinny ulec większym zmianom, ze względu na obowiązujące zapisy prawa. Jednakże na postawie zapisów planu w miejscach wprowadzenia zabudowy i lokalizacji elementów infrastruktury technicznej i dojazdów nastąpi uszczelnienie powierzchni kosztem obszarów biologicznie czynnych.

Pod względem warunków geologiczno-inżynierskich przedmiotowy teren nie przedstawia trudności dla sytuowania budynków. Obszar nie jest zagrożony osuwaniem się mas ziemnych i nie jest zagrożony powodzią.

## 8.3. Oddziaływanie na warunki wodne

Wprowadzone ustalenia projektu miejscowego planu zagospodarowania przestrzennego określają zasady ochrony środowiska, przyrody i krajobrazu, w tym istniejących warunków wodnych. W zapisach planu ustalono: zaopatrzenie w wodę z sieci wodociągowej, zaopatrzenie w wodę dla celów przeciwpożarowych – zgodnie z przepisami odrębnymi, odprowadzanie ścieków sanitarnych do kanalizacji sanitarnej. Wprowadzono konieczność odprowadzenia wód opadowych i roztopowych zgodnie z przepisami odrębnymi tj. na własny nieutwardzony teren, do dołów chłonnych, zbiorników retencyjnych lub rowów melioracyjnych lub do kanalizacji deszczowej, z zastrzeżeniem nakazu oczyszczania wód opadowych i roztopowych pochodzących z powierzchni utwardzonych (parkingów i placów) – zgodnie z przepisami odrębnymi. Ustalono zachowanie istniejących obiektów, sieci i urządzeń infrastruktury technicznej, ich ewentualną modernizację lub przebudowę w oparciu o przepisy odrębne. Teren opracowania nie znajduje się w obszarze szczególnego zagrożenia powodzią.

Ze względu na specyfikę i aktualne zainwestowanie obszaru, a także jego skalę nie przewiduje się zmniejszenia zasobów wodnych miasta Jelenia Góra w skutek realizacji planu. Zaopatrzenie w wodę odbywać się w sposób kontrolowany, bo z sieci wodociągowej zgodnie z przepisami odrębnymi.

Zgodnie z „Planem gospodarowania wodami na obszarze dorzecza Wisły” przyjętym Rozporządzeniem Ministra Infrastruktury z dnia 4 listopada 2022 r. (Dz. U. z 2023 poz. 300) do głównych celów środowiskowych według art. 4 Ramowej Dyrektywy Wodnej dla wód podziemnych należą:

- zapobieganie dopływowi lub ograniczenia dopływu zanieczyszczeń do wód podziemnych,
- zapobieganie pogarszaniu się stanu wszystkich części wód podziemnych (z zastrzeżeniami wymienionymi w Ramowej Dyrektywie Wodnej),
- zapewnienie równowagi pomiędzy poborem a zasilaniem wód podziemnych,
- wdrożenie działań niezbędnych dla odwrócenia znaczącego i utrzymującego się rosnącego trendu stężenia każdego zanieczyszczenia powstałego w skutek działalności człowieka.

Dla spełnienia wymogu niepogarszania stanu jednolitych części wód, dla części wód będących w co najmniej dobrym stanie chemicznym i ilościowym, celem środowiskowym będzie utrzymanie tego stanu. Natomiast dla wód powierzchniowych oraz obszarów chronionych cele środowiskowe zostały oparte na wartościach granicznych poszczególnych wskaźników fizyko-chemicznych, biologicznych i hydromorfologicznych określających stan ekologiczny wód powierzchniowych oraz wskaźników chemicznych świadczących o stanie chemicznym wody, odpowiadających warunkom osiągnięcia przez te wody dobrego stanu, z uwzględnieniem kategorii wód, według rozporządzenia *w sprawie klasyfikacji stanu ekologicznego, potencjału ekologicznego i stanu chemicznego oraz sposobu klasyfikacji stanu jednolitych części wód powierzchniowych, a także środowiskowych norm jakości dla substancji priorytetowych*. Ustalono dla jednolitych części wód, będących obecnie w dobrym stanie/potencjale ekologicznym, że celem środowiskowym będzie utrzymanie tego stanu/potencjału. Ponadto, ustalając cele uwzględniono także różnicę pomiędzy naturalnymi, a silnie zmienionymi oraz sztucznymi częściami wód. Dla naturalnych





części wód celem będzie osiągnięcie co najmniej dobrego stanu ekologicznego, dla silnie zmienionych i sztucznych części wód – co najmniej dobrego potencjału ekologicznego. Ponadto dla obu przypadków w celu osiągnięcia dobrego stanu/potencjału konieczne będzie dodatkowo utrzymanie co najmniej dobrego stanu chemicznego. Dla obszarów chronionych funkcjonujących w obszarach dorzeczy, nie zostały podwyższone powyższe cele środowiskowe z uwagi na częstokroć wyższe wymagania w stosunku do wartości granicznych wskaźników jakości wody przyjętych jako wartości graniczne dla dobrego stanu ekologicznego bądź dobrego lub powyżej dobrego potencjału ekologicznego wód, niż w poszczególnych aktach prawa, regulujących sposób postępowania i wymagania co do wód w obrębie obszarów chronionych.

W zakresie jakości wód powierzchniowych, obszary opracowania położone są w zasięgu JCWP rzecznej Rypienica z Dopływem z Jeziora Długiego (kod: RW20001028879) oraz w obszarze jednolitej części wód podziemnych nr 39 (kod: GW200039). Obszar objęty opracowaniem nie znajduje się w obszarze Głównego Zbiornika Wód Podziemnych, natomiast występuje w granicach udokumentowanych złóż wód leczniczych „Cieplice” (WL 7926).

W projekcie planu ustala się szereg wyżej wymienionych zasad związanych z gospodarką wodno-ściekową, które mają za zadanie ograniczać negatywną presję na środowisko wodne, w tym wody powierzchniowe i podziemne. Szczególnie ważnym zapisem jest nakaz wynikający z przepisów odrębnych - oczyszczania wód opadowych i roztopowych pochodzących z powierzchni utwardzonych (placów i parkingów) – zgodnie z przepisami odrębnymi przed odprowadzeniem wód opadowych i roztopowych na własny nieutwardzony teren, do dołów chłonnych, zbiorników retencyjnych lub rowów melioracyjnych lub do kanalizacji deszczowej. Należy wskazać również iż powinny być wprowadzane odpowiednie rozwiązania retencjonowania tych wód i ich naturalnej ewaporacji. Pozytywnie należy ocenić zapisy dotyczące zaopatrzenia w wodę wyłącznie z sieci wodociągowej (tym samym nie dopuszczający lokalizacji indywidualnych studni), które mogłyby stanowić poważne zagrożenie dla wód podziemnych. Można stwierdzić, że ustalenia dotyczące regulacji gospodarki wodno-ściekowej sprawią, że realizacja ustaleń projektu planu nie będzie wpływać na główne założenia poprawy stanu wód (zgodne z Planem gospodarowania wodami na obszarze dorzecza Wisły, 2022 r.).

#### **8.4. Oddziaływanie na szatę roślinną, świat zwierzęcy oraz obszary chronione i obszary Natura 2000**

Ochrona środowiska na obszarze objętym opracowaniem opiera się na ustaleniach dotyczących udziału powierzchni terenu biologicznie czynnego na terenie przeznaczonym pod zabudowę oraz wyznaczeniu na obszarze w chwili obecnej niezagospodarowanym, zielonym – terenu zieleni urządzonej (dz. nr 161/1). Pozwoli to na zachowanie ciągłości biologicznej na analizowanym terenie. Istotnym zagadnieniem przy oddziaływaniu na szatę roślinną jest wystrzeganie się na obszarze opracowania wprowadzania nasadzeń gatunków obcych i inwazyjnych (wśród nich to m.in. bożodrzew gruczołowany, ambrozja bylicolistna, słonecznik bulwiasty, barszcz Mantegazziego, rdestowiec japoński lub sachaliński, orzech włoski).

Proponowane funkcje terenów, zgodnie z ustaleniami projektu planu, nie powinny negatywnie oddziaływać na formy ochrony przyrody, zlokalizowane najbliżej, tj. Karkonoskiego Parku Narodowego. Zwrócić uwagę należy w tym miejscu na fakt istniejącego już zagospodarowania pod wielkopowierzchniowy parking czy obiekt sportowy.

Realizacja zapisów planu wpłynie na faunę obszarów analizowanych poprzez potencjalne zwiększenie udziału zabudowy. Należy jednak zauważyć, że planowana zabudowa uwzględnia zasadę zrównoważonego rozwoju, gdyż zachowuje część terenów biologicznie czynnych na obszarze objętym projektem planu.

Ze względu na silny wpływ czynnika antropogenicznego, tj. poprzez otaczające obszar tereny zabudowy mieszkaniowej i usługowej od strony północnej i zachodniej oraz istniejącej drogi gminnej teren opracowania nie stanowi miejsca migracji dużych zwierząt, przez co projektowane funkcje i stopień intensyfikacji zabudowy nie powinny oddziaływać na faunę występującą na terenie miasta Jelenia Góra.



Zgodnie z ustawą *o ochronie zwierząt* (tj. Dz. U. z 2023 r. poz. 1580) dla gatunków wymienionych w pkt. 6.6 niniejszej prognozy, a objętych ochroną ścisłą lub częściową, obowiązuje szereg zakazów i nakazów, które w przypadku zaobserwowania tych gatunków muszą być bezwzględnie przestrzegane. Projektowane funkcje terenu – usługi sportu i rekreacji i obsługa komunikacji – są funkcjami mogącymi generować pewne uciążliwości dla tych gatunków, dlatego należy, szczególnie w czasie budowy, przestrzegać okresów lęgowych oraz stosować rozwiązania technologiczne ograniczające hałas.

### **8.5. Oddziaływanie na stan higieny atmosfery, klimat lokalny i akustyczny**

Realizacja ustaleń projektu planu może w pewnym stopniu wpłynąć na zmianę warunków klimatu akustycznego. Pomimo istnienia w sąsiedztwie zabudowy mieszkaniowej i usługowej oraz rekreacyjno-sportowej na pogorszenie klimatu akustycznego może wpływać zwiększenie ruchu samochodowego do obszaru objętego opracowaniem (w zakresie jego rozwoju). Obszar analizowany nie posiada jednak w bezpośrednim otoczeniu miejsc objętych ochroną akustyczną – budynki mieszkalnych (oddalone o około 200m), a planowana funkcja usług sportu i rekreacji realizacja tory saneczkowego i jego zaplecza socjalno technicznego nie powinien w sposób diametralny zwiększyć emitowanego hałasu do otoczenia. Ewentualne zwiększenie emisji może wystąpić sporadycznie w okresie organizacji zawodów lub innego tego typu imprez.

Zapisy planu ustalają, aby do celów technologicznych, bytowych i grzewczych należy wykorzystać indywidualne lub miejskie systemy grzewcze, zgodne z przepisami odrębnymi, tym samym zabezpieczają obszar i jego sąsiedztwo przed emisją zanieczyszczeń do powietrza.

Ze względu na niewielką powierzchnię terenu i jego obecne zainwestowanie warunki termiczne mogą ulec nieznacznemu podniesieniu. Biorąc pod uwagę otoczenie tego obszaru ogólne warunki termiczne nie powinny ulec dużym wahaniom. Natomiast ze względu na ewentualne uszczelnienie części powierzchni terenu obecnie biologicznie czynnego zmniejszy się powierzchnia parowania, z tego względu ważnym jest wprowadzenie odpowiednich rozwiązań na gruncie przepuszczalnym wpływającym na naturalne retencjonowanie wód opadowych i ich powolną ewaporację, a nie szybki spływ.

Realizacja projektowanej zabudowy na obszarze opracowania nie spowoduje negatywnego transgranicznego oddziaływania na stan środowiska. Projektowane zainwestowanie ogranicza możliwości wprowadzania funkcji, które generują uciążliwości związane z hałasem lub zanieczyszczeniami powietrza.

### **8.6 Oddziaływanie na różnorodność biologiczną**

Wprowadzenie nowej zabudowy i infrastruktury pozostanie nie bez znaczenia dla istniejących na terenie opracowania roślin i zwierząt. Proponowane zapisy zawarte w omawianym dokumencie nie wpłyną diametralnie na rozerwanie siedlisk, gdyż nie mają one charakteru wielkoskalowego, ponadto teren objęty projektem planu jest częściowo zagospodarowany, a flora rozwinięta na obszarze to głównie roślinność synantropijna, dziko rosnąca. Niemniej jednak każde nowe zainwestowanie na terenie niezagospodarowanym przyczynia się do niszczenia gatunków występujących samoczynnie. Nie stwierdzono na terenie występowania siedlisk cennych przyrodniczo, ale należy mieć na względzie również gatunki ważne z punktu widzenia różnorodności biologicznej. Dlatego też projekt planu określa postępowanie w zakresie ochrony zasobów przyrodniczych i tym samym zapewnia warunki do podtrzymania bioróżnorodności biologicznej m.in. poprzez zapis o udziale powierzchni terenu biologicznie czynnego na terenie przeznaczonym pod zabudowę oraz o wyznaczeniu (zachowaniu) terenu zielonego pod zielenią urządzoną. Ważne by przy wprowadzaniu nowej roślinności na obszarze opracowania wystrzegać się nasadzeń gatunków obcych i inwazyjnych (wśród nich to m.in. bożodrzew gruczołowany, ambrozja bylicolistna, słonecznik bulwiasty, barszcz Mantegazziego, rdestowiec japoński lub sachaliński, orzech włoski).

### **8.7 Oddziaływanie na ludzi**



Ze względu na i aktualny charakter analizowanej przestrzeni, projekt planu miejscowego w niewielkim stopniu będzie wpływał na warunki życia społeczności lokalnej. Odległość najbliższego zlokalizowanego budynku mieszkalnego od terenu opracowania to ok. 150-200m. Realizacja planu może spowodować z jednej strony czasowe zwiększenie przebywania ludzi w obrębie analizowanego obszaru. Zapisy projektu planu miejscowego, odnosząc się szeroko do sfery ochrony środowiska przyrodniczego i krajobrazu oraz kształtowania ładu przestrzennego, dają podstawy do rozwijania terenów inwestycyjnych przy jednoczesnym podnoszeniu komfortu życia i dbałości o środowisko. Niemniej jednak może występować zwiększony czasowy ruch komunikacyjny w zakresie dojazdu samochodów osobowych.

Przy analizie oddziaływania na ludzi zwrócić należy uwagę również na pozytywne aspekty wynikające z realizacji ustaleń planu – jakim są urządzenia i obiekty sportowo rekreacyjne (tor saneczkowy). Takie rozwiązania i lokalizacje niewątpliwie wpływają pozytywnie na polepszenie stanu psychofizycznego ich użytkowników – czyli lokalnej społeczności jak i turystów sezonowych.

### **8.8 Oddziaływanie na krajobraz**

Projekt planu w swoim zakresie nie zmieni dotychczasowego krajobrazu w znacznym stopniu, gdyż proponowane funkcje mają swoje odzwierciedlenie w istniejącym zagospodarowaniu terenu. Projektowane zagospodarowanie będzie wykorzystywało naturalne predyspozycje środowiska, a zapisy dążące do zintensyfikowania inwestycji respektują lokalne uwarunkowania i charakter zabudowy. Wprowadzone w ustaleniach planu zakazy stosowania na elewacjach planowanych budynków materiałów takich jak blacha trapezowa, blach falista i panele sidingowe wykonane z tworzyw sztucznych lub metalu, jak również zakaz stosowania dachów budynków z przesuniętym poziomem połaci kalenicy należy ocenić pozytywnie w zakresie estetyki krajobrazowej również sąsiedztwa obszaru opracowania. Istotnym elementem planu są zapisy dotyczące zasad kształtowania zabudowy i zagospodarowania terenu które również zakładają że będą pozytywnie wpływać na odbiorców. Z uwagi na ograniczenia wysokościowe projekt planu nie zakłada lokalizacji obiektów budowlanych które mogłyby stanowić nieatrakcyjne dominanty przestrzenne. Określenie optymalnych maksymalnych dopuszczonych wskaźników zabudowy w zakresie jej również intensywności zachowa i utrzyma charakterystyczne cechy krajobrazu tego obszaru. Plan zakłada ukierunkowane i harmonijne zmiany wynikające z procesów społecznych, gospodarczych i środowiskowych w myśl Europejskiej Konwencji Krajobrazowej sporządzonej we Florencji dnia 20 października 2000 r. (Dz. U. z 2006 r. nr 14, poz. 98)

### **8.9 Oddziaływanie na zasoby naturalne**

Projekt planu znajduje się w granicach udokumentowanych złóż wód leczniczych „Cieplice” (WL 7926), dla którego na chwilę obecną nie ustanowiono bezpośrednio przepisów ochronnych. Projekt planu nie powinien negatywnie oddziaływać na w/w zasoby złóż wody, z uwagi na zapisy w zakresie zaopatrzenia w wodę z sieci wodociągowej oraz zapisy w zakresie odprowadzania wód opadowych i roztopowych.

### **8.10 Oddziaływanie na zabytki i dobra materialne**

Projekt planu nie obejmuje swoim zasięgiem żadnych stanowisk archeologicznych ujętych w ewidencji zabytków archeologicznych, czy rejestrze zabytków. Nie znajdują się na nim również inne zabytki objęte ochroną konserwatorską. Zachodni fragment terenu znajduje się wyłącznie w strefie obserwacji archeologicznej historycznej miejscowości Sobieszów – który zabezpieczono zapisem o obowiązywaniu przepisów związanych z ochroną zabytków.

Jednocześnie projektowane przeznaczenie nie powoduje negatywnego oddziaływania na zabytki i dobra materialne znajdujące się w sąsiedztwie, gdyż z takimi się nie styka, jego skala jest niewielka, a przeznaczenie ze względu na położenie nieuciążliwe.

### **8.11 Transgraniczne oddziaływanie**



Zapisy projektu planu nie przewidują realizacji inwestycji mogących wpłynąć na integralność obszarów objętych ochroną oraz przekraczających swym oddziaływaniem nieruchomości, na której mają być realizowane. Skumulowane oddziaływanie na elementy środowiska skutków realizacji zapisów projektu planu nie będzie mieć zasięgu transgranicznego.

## **9. Rozwiązania alternatywne**

Zaproponowane w projekcie planu zagospodarowane funkcje nie powinny w większym stopniu wpływać na obszary z nim sąsiadujące oraz nie niosą za sobą bardzo negatywnych skutków dla środowiska przyrodniczego, co zapewniają zapisy dotyczące kształtowania środowiska przyrodniczego zawarte w projekcie planu. Możliwe rozwiązania alternatywne zostały przeanalizowane na etapie sporządzania koncepcji planu. Ze względu na obowiązujące dokumenty, aktualne zagospodarowanie oraz potrzeby rozwojowe w zagospodarowaniu terenu, zaproponowane rozwiązanie w opracowywanym projekcie można uznać za optymalne.

Wprowadzenie wszelkiego zainwestowania poprzez zapisy planu na analizowanym terenie nie wpłynie negatywnie na środowisko przyrodnicze, zgodnie z przeznaczeniem w Studium... Ze względu na obowiązujące na tym obszarze dokumenty planistyczne teren opracowania nie pozostanie w obecnym kształcie, nawet w przypadku nie przyjęcia opracowywanego projektu planu. Zaproponowane w nim przeznaczenie terenu, w oparciu o istniejący układ komunikacyjny, wydaje się być najbardziej optymalnym.

## **10. Zapobieganie, ograniczanie lub kompensacja przyrodnicza negatywnych oddziaływań na środowisko**

W działaniach tych szczególny nacisk położony powinien być na ograniczenie inwestycji uciążliwych dla środowiska. Zapisy projektu planu omówione w rozdziale 8 zapewniają ograniczenie ewentualnego negatywnego oddziaływania na środowisko projektowanej funkcji terenów: usług sportu i rekreacji, usług lub obsługi komunikacji, zieleni urządzonej, m.in. poprzez zapisy określające wskaźniki powierzchni biologicznie czynnej na średnim poziomie dla całego obszaru opracowania – 65%. Zapisy te pozwolą zachować ład przestrzenny w kontekście uwarunkowań przyrodniczych. Dodatkowo ograniczenie powierzchni zabudowy do średniej ok. 15% w stosunku do całego terenu i to zabudowy niskiej (do 12 i 5 m) nie powinno wpłynąć negatywnie na środowisko przyrodnicze sąsiedztwa – głównie w tym aspekcie terenu Karkonoskiego Parku Narodowego.

## **11. Metody analizy skutków realizacji postanowień projektu planu oraz częstotliwość jej przeprowadzania**

Analiza skutków realizacji zapisów planu w zakresie funkcji i sposobu zagospodarowania nastąpi po jego uchwaleniu. Monitorowanie zamierzeń inwestycyjnych odbywać się będzie na etapie występowania inwestora o pozwolenie na budowę, a następnie poprzez coroczną analizę zmian w zagospodarowaniu przestrzennym miasta. W zakresie ochrony środowiska prowadzony jest monitoring przeprowadzany przez odpowiednie służby, zarówno ochrony środowiska, przyrody czy sanitarne. Należą do nich m.in. Wojewódzki Inspektorat Ochrony Środowiska, Państwowy Wojewódzki Inspektor Sanitarny, Państwowy Powiatowy Inspektor Sanitarny, jak i wydziały ochrony środowiska urzędu wojewódzkiego, powiatowego oraz miasta Jelenia Góra. Polega on na corocznej analizie i ocenie stanu poszczególnych komponentów środowiska w oparciu o wyniki pomiarów uzyskanych w ramach państwowego monitoringu (w szczególności dotyczącego: stanu wód powierzchniowych i podziemnych, powietrza, klimatu akustycznego, gleb) oraz na analizie i ocenie innych dostępnych wyników pomiarów i obserwacji. Wyniki monitoringu stanu środowiska przyrodniczego są publikowane w odpowiednich opracowaniach, takich jak np. Raport o stanie środowiska województwa dolnośląskiego, wydawany każdego roku. Ponadto w niewielkiej odległości od obszaru opracowania są dokonywane pomiary hałasu komunikacyjnego wykonywane zarówno przez odpowiednich zarządców dróg jak i służby inspektoratu ochrony środowiska.

Dodatkowo w zakresie indywidualnych rozwiązań dotyczących gospodarki ściekowej na terenie miasta wskazuje się na uwzględnienie przypadku indywidualnych oczyszczalni ścieków – przeprowadzania okresowych kontroli częstotliwości i sposobu pozbywania się osadów ściekowych.



Jednocześnie poza aspektem środowiskowym, ważny jest aspekt społeczny skutków realizacji zapisów planu. Sporządzający może zbadać stopień zadowolenia mieszkańców miasta z tych postanowień drogą ankietową bądź poprzez wprowadzenie konsultacji społecznych, przeprowadzanych przy okazji analizy wniosków o zmiany w zagospodarowaniu przestrzennym miasta.

## 12. Streszczenie

Przedmiotem opracowania jest prognoza oddziaływania na środowisko projekt miejscowego planu zagospodarowania przestrzennego dla terenu położonego wzdłuż ulicy Bronisława Czecha w Jeleniej Górze - etap I. Analizie i ocenie poddano projekt uchwały Rady Miasta Jelenia Góra zawierający ustalenia realizacyjne, a także rysunek projektu planu w skali 1 : 1000.

Zgodnie z uzasadnieniem do w/w projektu planu celem uchwalenia mpzp jest potrzeba rozwoju inwestycyjnego terenu – budowa toru saneczkowego, przy jednoczesnym zapewnieniu właściwego poziomu ochrony poszczególnych elementów środowiska i walorów krajobrazu w sposób zgodny z wytycznymi Studium... oraz kierunkami rozwoju miasta Jelenia Góra. Jednocześnie plan dostosowuje sposób zagospodarowania do uwarunkowań przyrodniczych, zapewniając trwałość procesów i odnawialność zasobów przyrodniczych.

Obecnie na analizowanym terenie obowiązuje miejscowy plan zagospodarowania przestrzennego przyjęty uchwałą nr 218.XXIV.2012 Rady Miejskiej Jeleniej Góry z dnia 27 marca 2012 r w sprawie uchwalenia miejscowego planu zagospodarowania przestrzennego dla jednostki Sobieszów w Jeleniej Górze (Dz. Urz. Woj. Dolnośląskiego z 2012 r., poz. 2229 z dnia 25 czerwca 2012 r), według którego obszar objęty opracowaniem przeznaczony jest pod teren parkingów i obsługi komunikacji z przeznaczeniem dopuszczalnych zieleni urządzonej i zabudowy usługowej (działki nr 161/2 i 160) oraz pod teren zieleni nieurządzonej (działka nr 161/1). Według obowiązującego Studium uwarunkowań i kierunków zagospodarowania przestrzennego miasta Jelenia Góra, przyjętym Uchwałą Nr XI/93/15 Rady Miasta Jelenia Góra z dnia 08 października 2015 r. wraz z późniejszymi zmianami obszar objęty opracowaniem znajduje się w strefie terenów US(z1) sportowo – rekreacyjnych określona w studium jako funkcja wypoczynkowa, rekreacyjna i sportowa. Na podstawie analizy Studium ... miasta Jelenia Góra stwierdzono, że przewidywane w planie miejscowym rozwiązania, będą zgodne z ustaleniami obowiązującego dokumentu.

Opracowanie dotyczy terenu znajdującego się w Sobieszowie, w południowej części gminy i powiatu Jelenia Góra, w województwie dolnośląskim. Składa się on z trzech działek nr ewid. 160, 161/1, 161/2, obręb Sobieszów – I (arkusz 3), które obejmują łączną powierzchnię 4,4885 ha i które zlokalizowane są pomiędzy ulicami Bronisława Czecha oraz Heleny Marusarzówny. Obecnie obszar pokrywają w większości pola uprawne i zadrzewienia – we wschodniej części. Niewielka część przy zachodniej granicy obszaru jest zagospodarowana – utwardzona jako parking i zabudowana budynkiem dwukondygnacyjnym Transgranicznego Centrum Turystyki Aktywnej (TCTA). Na tym terenie znajduje się także plac zabaw. Obszar graniczy od północy, wschodu u zachodu z polami uprawnymi, a od południa – z terenami lasów Karkonoskiego Parku Narodowego. Sam obszar objęty opracowaniem znajduje się w całości w jego otulinie.

Niniejsza prognoza złożona jest z dwóch części. Pierwsza część stanowi ocenę istniejących uwarunkowań środowiska przyrodniczego, z uwzględnieniem podziału na jego poszczególne elementy: obecne użytkowanie terenu, warunki gruntowe, warunki glebowe, rzeźbę terenu, warunki wodne, szatę roślinną i świat zwierzęcy, krajobraz, klimat lokalny i komfort akustyczny, obszary chronione oraz zabytki.

Druga część opracowania odnosi się do konkretnych zapisów projektu planu w kontekście ich zgodności z przepisami prawa dotyczącymi ochrony środowiska, jak również ich oddziaływania na poszczególne komponenty. Prognoza wykazuje, iż zapisy projektu planu nie spowodują realizacji inwestycji wpływających w znacznym stopniu negatywnie na środowisko na analizowanym obszarze oraz w jego otoczeniu.

Procedura planistyczna związana z opracowaniem planu zagospodarowania przestrzennego opiera się na sformalizowanej procedurze sporządzania i uchwalania miejscowego planu zagospodarowania przestrzennego gminy, a jego zakres reguluje ustawa z dnia 27 marca 2003 r. o *planowaniu i zagospodarowaniu przestrzennym* (Dz. U. z 2023 r. poz. 977 ze zm.). W prognozie odniesiono się m.in. do





zapisów ustaw: *Prawo ochrony środowiska, o ochronie przyrody, Prawo wodne* oraz przytoczono konkretne zapisy projektu planu, spełniające wymogi wynikające z tych i innych ustaw. Dotyczą one m.in. gospodarki wodami opadowymi i roztopowymi, gospodarki odpadami, zagospodarowania ścieków.

Na obszarze opracowania nie przewiduje się większych zmian rzeźby terenu, gdyż część terenu objętego opracowaniem jest już zainwestowana. Przekształceniom mogą jedynie ulec tereny pod nowymi budynkami lub urządzeniami sportowymi, co związane jest z ich posadowieniem i fundamentowaniem. Wszelkie tego typu przekształcenia, prowadzące do wprowadzenia nowego zainwestowania, w postaci nowych budynków i obsługującej je infrastruktury komunikacyjnej, wiążą się z nieodwracalnym zniszczeniem powierzchni ziemi i gleby. Z tego powodu ważnymi zapisami projektu planu są ustalenia określające maksymalne powierzchnie zabudowy oraz udział powierzchni biologicznie czynnych, które pozwolą na pozostawienie niezabudowanych obszarów o nienaruszonej powierzchni terenu i zbliżonym do naturalnego podłożu gruntowym.

W wyniku wprowadzonego zapisami planu zainwestowania warunki podłoża na przedmiotowym obszarze nie powinny ulec większym zmianom, ze względu na istniejące już zagospodarowania. Jednakże na postawie zapisów planu, w miejscach wprowadzenia zabudowy i lokalizacji elementów infrastruktury technicznej i dojazdów nastąpi uszczelnienie powierzchni kosztem obszarów biologicznie czynnych. Przy analizie wzięto jednak pod uwagę fakt obecnego zainwestowania i uszczelnienia terenu – z którego wynika iż wskaźniki te dopuszczone w planie są już w większości „wykorzystane”. Co również pozytywnie wpływa na ocenę projektu planu.

Wprowadzone ustalenia projektu miejscowego planu zagospodarowania przestrzennego określają zasady ochrony środowiska, przyrody i krajobrazu, w tym istniejących warunków wodnych. Głównym celem opracowania jest stworzenie podstaw prawnych do regulacji gospodarki wodno-ściekowej na wydzielonym obszarze. Ze względu na specyfikę i aktualne zainwestowanie obszaru, a także jego skalę nie przewiduje się zmniejszenia zasobów wodnych miasta Jelenia Góra w skutek realizacji planu. Zaopatrzenie w wodę odbywać się w sposób kontrolowany, bo z sieci wodociągowej, zabezpieczając tym samym wody podziemne, w tym udokumentowane złoża wód leczniczych „Cieplice”. Zagospodarowanie ścieków ma odbywać się zgodnie z przepisami odrębnymi podobnie zagospodarowanie wody opadowych i roztopowych. To oznacza, że w świetle obowiązujących przepisów, mają być odprowadzane na własny nieutwardzony teren, przy konieczności oczyszczania wód opadowych i roztopowych pochodzących z powierzchni utwardzonych (placów i parkingów) – zgodnie z przepisami odrębnymi. Można stwierdzić, że projektowane funkcje, oraz ustalenia dotyczące regulacji gospodarki ściekami sprawią, że realizacja ustaleń projektu planu nie będzie wpływać na główne założenia poprawy stanu jednolitych części wód podziemnych i powierzchniowych.

Ważnym zapisem dotyczącym ochrony środowiska jest ustalenie dotyczące udziału powierzchni terenu biologicznie czynnego na terenie przeznaczonym pod zabudowę. Pozwolić to może na uchronienie od degradacji i zniszczenia szaty roślinnej. Istotne ku temu jest wyznaczenie wysokiego wskaźnika minimalnej powierzchni biologicznie czynnej oraz terenu zieleni urządzonej. Niniejsza prognoza jednocześnie przestrzega przed lokalizacją nowej roślinności gatunkowo obcej i bardzo inwazyjnej. Proponowane funkcje, według ustaleń projektu planu nie powinny tym samym negatywnie oddziaływać na zlokalizowane poza obszarem opracowania formy ochrony przyrody.

Ze względu na zlokalizowanie obszaru projektowanego planu oraz na ograniczenie układem komunikacyjnym teren opracowania nie stanowi dogodnego i potencjalnego miejsca dla bytowania i przemieszczania się zwierząt. Tym samym projektowana funkcja i stopień intensyfikacji terenów nieprzepuszczalnych i zabudowanych nie powinny oddziaływać w większym stopniu na faunę występującą w okolicy.

Realizacja ustaleń projektu planu może w pewnym stopniu może wpłynąć na zmianę warunków klimatu akustycznego. Na pogorszenie klimatu akustycznego może wpływać sezonowe zwiększenie ruchu samochodowego do obszaru objętego opracowaniem, jednak zarówno obszar objęty planem jak i teren oddalony od obszaru opracowania o 200 m objęty są ochroną akustyczną (zabudowa mieszkaniowa jednorodzinna) w chwili obecnej również może generować te uciążliwości (istniejący parking).





Wprowadzenie nowej zabudowy i infrastruktury pozostanie nie bez znaczenia dla istniejących na terenie opracowania roślin. Proponowane zapisy zawarte w omawianym dokumencie nie wpłyną diametralnie na rozerwanie siedlisk, gdyż nie mają one charakteru wielkoskalowego, ponadto większa część terenu objętego projektem planu jest zagospodarowana. Dodatkowo zachowanie istniejącego terenu zieleni od strony wschodniej pod zielenią urządzonej, również pozytywnie wpłynie na zachowanie i ochronę siedlisk bezpośrednio sąsiadującej z obszarem lasu, będącego w granicach Karkonoskiego Parku Narodowego. Niemniej jednak każde nowe zainwestowanie na terenie niezagospodarowanym przyczynia się do niszczenia gatunków występujących samoczynnie, co powinno być zrekompensowane odpowiednio dobranymi gatunkami – siedliskowo tożsamymi, jeśli nie takimi samymi.

Projekt planu miejscowego może wpływać zarówno pozytywnie jak i negatywnie na warunki życia społeczności lokalnej. Realizacja planu może spowodować z jednej strony zwiększenie przebywania ludzi i zwiększony ruch samochodowy i związany z tym hałas. Jednakże zaproponowana lokalizacja urządzeń sportowo-rekreacyjnych przyczyni się do polepszenia wartości psychofizycznych ich użytkowników, tj. w tym społeczności lokalnej. Zapisy projektu planu miejscowego odnosząc się szeroko do sfery ochrony środowiska przyrodniczego i krajobrazu oraz kształtowania ładu przestrzennego dają podstawy do rozwijania terenów inwestycyjnych przy jednoczesnym podnoszeniu komfortu życia i dbałości o środowisko.

Projekt planu w swoim zakresie nie zmieni dotychczasowego krajobrazu w znacznym stopniu, gdyż proponowane funkcje, mają swoje odzwierciedlenie w istniejącym zagospodarowaniu tego terenu oraz otoczenia. Określone maksymalne wysokościowe gabaryty nowych obiektów budowlanych również nie powinny wpłynąć na krajobraz. Projektowane zagospodarowanie będzie wykorzystywało naturalne predyspozycje środowiska, a zapisy dążące do zintensyfikowania inwestycji respektują lokalne uwarunkowania i charakter zabudowy.

Projekt planu nie obejmuje swoim zasięgiem żadnych stanowisk archeologicznych ujętych w ewidencji zabytków archeologicznych, czy rejestrze zabytków. Występuje wyłącznie w zachodniej części strefa obserwacji archeologicznej, jest zabezpieczona zapisem o obowiązywaniu dla niej przepisów odrębnych. Nie znajdują się na nim również inne zabytki objęte ochroną konserwatorską.

W obszarze opracowania nie stwierdzono żadnych uwarunkowań stwarzających zagrożenie życia ludności (w tym katastrof ekologicznych). Brak obszarów na których występuje osuwanie się mas ziemnych. Teren wyłączony jest również z obszaru zagrożenia powodzią.

Realizacja projektowanej zabudowy na obszarze opracowania nie spowoduje negatywnego transgranicznego oddziaływania na stan środowiska. Projektowane zainwestowanie ogranicza możliwość wprowadzania takich funkcji, które generują uciążliwości związane z hałasem lub zanieczyszczeniami powietrza. Projekt zmierza do tego, aby wszelkie oddziaływanie ograniczało się do terenów, na których dana inwestycja jest lub będzie realizowana.

Ponadto w prognozie zawarto informację o braku konieczności wprowadzania rozwiązań alternatywnych do zaproponowanych w projekcie planu, o braku oddziaływania transgranicznego w trakcie realizacji zapisów planu, a także o metodach monitoringu i częstotliwości jego przeprowadzania.

Poznań 17.05.2024 r.

## OŚWIADCZENIE

Oświadczam, że zgodnie z art. 51 ust. 1 pkt 1 lit f. ustawy z dnia 3 października 2008 r. o udostępnianiu informacji o środowisku i jego ochronie, udziale społeczeństwa w ochronie środowisk oraz o ocenach oddziaływania na środowisko (Dz. U. 2023 poz. 1094 ze zm.) spełniam wymagania zawarte w art. 74 a ust. 2 pkt 1 lit. d wyżej wymienionej ustawy, uprawniające mnie do sporządzenia prognoz oddziaływania na środowisko oraz raportów o oddziaływaniu przedsięwzięcia na obszar Natura 2000.

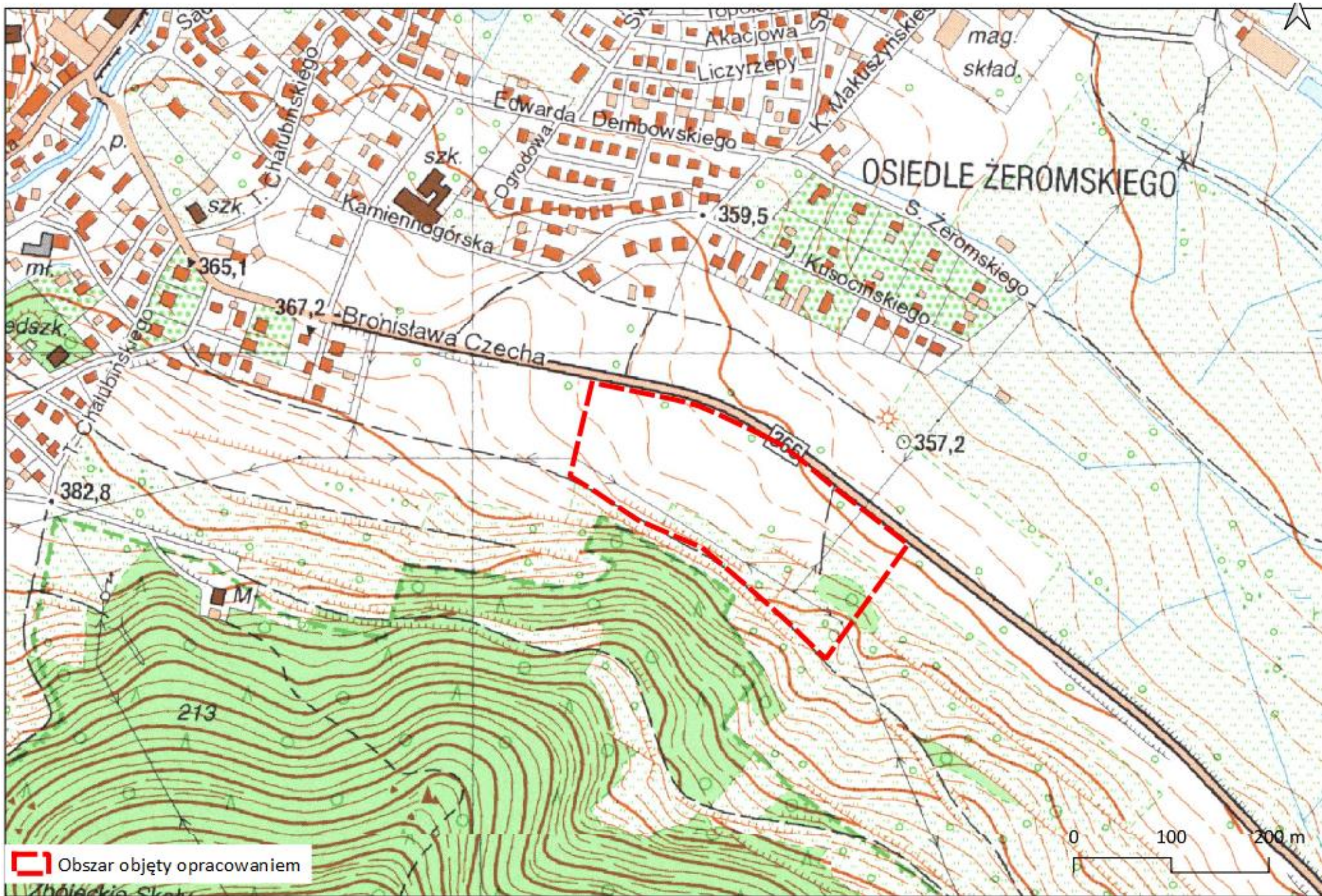
Jestem świadoma odpowiedzialności karnej za złożenie fałszywego oświadczenia.

mgr inż. arch. Iwona Mieloch

  
Urbanista  
mgr inż. arch. Iwona Mieloch

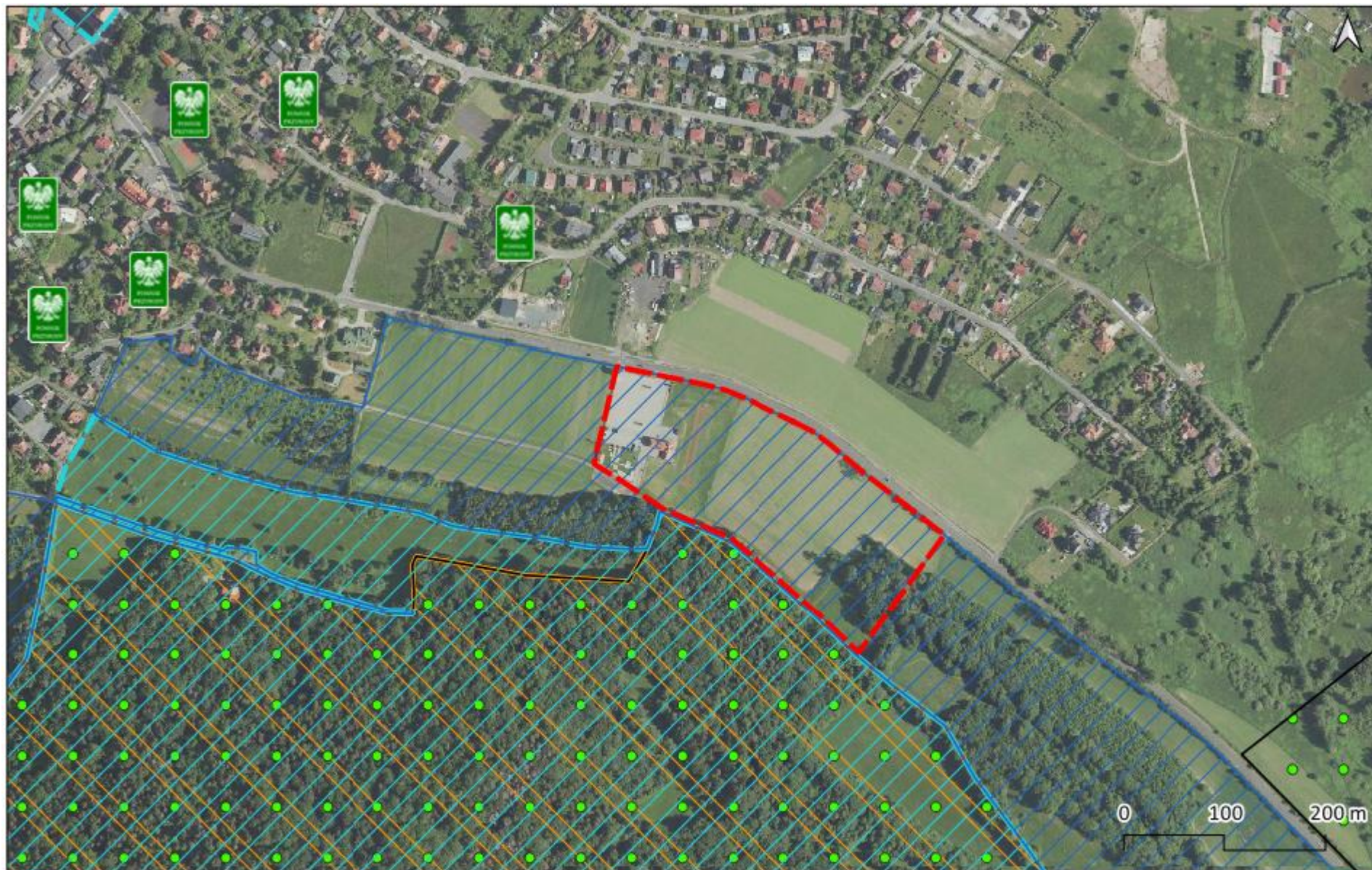








ZAŁĄCZNIK NR 1 – LOKALIZACJA OSZARU OPRACOWANIA NA TLE MAPY TOPOGRAFICZNEJ





ZAŁĄCZNIK NR 2 – LOKALIZACJA OBSZARU OPRACOWANIA WZGLĘDEM OBSZARÓW/OBIKTÓW OBJĘTYCH OCHRONĄ PRZYRODY



- |  |  |  |
|--|--|--|
|  Obszar objęty opracowaniem |  Karkonoski Park Narodowy           |  Specjalny Obszar Ochrony Siedlisk Natura 2000 "Karkonosze" |
|  Pomnik Przyrody            |  Karkonoski Park Narodowy - otulina |  Obszar Specjalnej Ochrony Ptaków Natura 2000 "Karkonosze"  |



### ZAŁĄCZNIK 3. DOKUMENTACJA FOTOGRAFICZNA



Zdjęcie 1. Obszar objęty opracowaniem od strony północno-zachodniej



Zdjęcie 2. Obszar objęty opracowaniem od strony północnej





Zdjęcie 3. Obszar objęty opracowaniem od strony północno-wschodniej



Zdjęcie 4. Obszar objęty opracowaniem od strony wschodniej