



Geologic

44-203 Rybnik, Strzelecka 78

Tel: 502773557

email: geologic1@wp.pl

PROGNOZA ODDZIAŁYWANIA NA ŚRODOWISKO MIEJSCOWEGO PLANU ZAGOSPODAROWANIA PRZESTRZENNEGO DLA TERENU POŁOŻONEGO W REJONIE ULICY BRONISŁAWA CZECHA I ULICY KAMIENNOGÓRSKIEJ W JELENIEJ GÓRZE

Zleceniodawca: Urząd Miasta Jelenia Góra
Pl. Ratuszowy 58
58-500 Jelenia Góra

Autor: Tomasz Miłowski

Data wykonania: 23 marca 2023 r., 11 maja 2023 r., 1 października 2024 r.

SPIS TREŚCI

| | |
|--|----|
| 1. WPROWADZENIE | 4 |
| 1.1 CEL, ZAKRES PRACY, POWIĄZANIA Z INNYMI DOKUMENTAMI..... | 4 |
| 1.2 METODY ZASTOSOWANE PRZY SPORZĄDZANIU PROGNOZY..... | 5 |
| 1.3 CELE OCHRONY ŚRODOWISKA USTANOWIONE NA SZCZEBLU MIĘDZYNARODOWYM, WSPÓLNOTOWYM I KRAJOWYM, ISTOTNE Z PUNKTU WIDZENIA PROJEKTOWANEGO DOKUMENTU, ORAZ SPOSOBY, W JAKICH TE CELE I INNE PROBLEMY ŚRODOWISKA ZOSTAŁY UWZGLĘDNIONE PODCZAS OPRACOWYWANIA DOKUMENTU..... | 6 |
| 1.4 USTALENIA I GŁÓWNE CELE PROJEKTU MIEJSCOWEGO PLANU ZAGOSPODAROWANIA PRZESTRZENNEGO | 6 |
| 2. CHARAKTERYSTYKA ŚRODOWISKA..... | 8 |
| 2.1 POŁOŻENIE FIZYCZNO-GEOGRAFICZNE..... | 8 |
| 2.2 BUDOWA GEOLOGICZNA | 8 |
| 2.3 WODY POWIERZCHNIOWE..... | 8 |
| 2.4 WODY PODZIEMNE | 9 |
| 2.5 KLIMAT | 9 |
| 2.6 POWIERZCHNIA ZIEMI..... | 9 |
| 2.6.1 UKSZTAŁTOWANIE TERENU, ZAGROŻENIE OSUWISKOWE | 10 |
| 2.6.2 GLEBY | 11 |
| 2.7 ZASOBY NATURALNE..... | 11 |
| 2.8 PRZYRODA OŻYWIONA | 11 |
| 2.9 OBSZARY CHRONIONE NA PODSTAWIE USTAWY Z 16 KWIETNIA 2004 | |
| R. I KORYTARZE EKOLOGICZNE..... | 11 |
| 2.10 KRAJOBRAZ | 11 |
| 2.11 ZABYTKI I OBIEKTY O WARTOŚCIACH KULTUROWYCH..... | 12 |
| 3. OCENA POTENCJALNYCH ZMIAN STANU ŚRODOWISKA PRZY BRAKU REALIZACJI USTALEŃ PLANU | 12 |
| 4. ISTNIEJĄCE PROBLEMY OCHRONY ŚRODOWISKA ISTOTNE Z PUNKTU WIDZENIA REALIZACJI PROJEKTOWANEGO DOKUMENTU, W SZCZEGÓLNOŚCI DOTYCZĄCE OBSZARÓW PODLEGAJĄCYCH OCHRONIE NA PODSTAWIE USTAWY Z DNIA 16 KWIETNIA 2004 | |
| R. O OCHRONIE PRZYRODY | 12 |
| 5. SKUTKI DLA ŚRODOWISKA WYNIKAJĄCE Z REALIZACJI USTALEŃ PLANU | 13 |
| 5.1 WPŁYW NA WODY POWIERZCHNIOWE..... | 13 |
| 5.2 WPŁYW NA WODY PODZIEMNE | 13 |
| 5.3 WPŁYW NA KLIMAT | 13 |
| 5.4 POWIERZCHNIA ZIEMI..... | 14 |
| 5.5.1 WPŁYW NA UKSZTAŁTOWANIE TERENU | 14 |
| 5.5.2 WPŁYW NA GLEBY..... | 14 |
| 5.6 WPŁYW NA ZASOBY NATURALNE..... | 14 |

| | |
|--|----|
| 5.7 WPŁYW NA PRZYRODĘ OŻYWIONĄ..... | 14 |
| 5.8 WPŁYW NA OBSZARY CHRONIONE NA PODSTAWIE USTAWY Z 16 KWIECIA 2004 | |
| R. I NA KORYTARZE EKOLOGICZNE | 15 |
| 5.9 WPŁYW NA KRAJOBRAZ | 15 |
| 5.10 WPŁYW NA ZABYTKI I OBIEKTY O WARTOŚCIACH KULTUROWYCH..... | 15 |
| 5.11 WPŁYW NA WARUNKI I JAKOŚĆ ŻYCIA MIESZKAŃCÓW..... | 16 |
| 5.11.1 JAKOŚĆ POWIETRZA ATMOSFERYCZNEGO..... | 16 |
| 5.11.2 KLIMAT AKUSTYCZNY | 16 |
| 5.11.3 POLA ELEKTROMAGNETYCZNE | 17 |
| 5.11.4 GOSPODARKA ODPADAMI | 17 |
| 5.11.5 ZAGROŻENIE POWODZIOWE | 18 |
| 5.11.6 ZAGROŻENIE OSUWISKOWE..... | 18 |
| 6. PRZEWIDYWANE MOŻLIWOŚCI TRANSGRANICZNEGO ODDZIAŁYWANIA NA ŚRODOWISKO | 18 |
| 7. ROZWIĄZANIA MAJĄCE NA CELU ZAPOBIEGANIE, OGRANICZANIE LUB KOMPENSACJE PRZYRODNICZĄ NEGATYWNYCH ODDZIAŁYWAŃ NA ŚRODOWISKO | 18 |
| 8. MOŻLIWOŚCI ROZWIĄZAŃ ALTERNATYWNYCH DLA OBSZARU NATURA 2000 | 18 |
| 9. PROPOZYCJE DOTYCZĄCE PRZEWIDYWANYCH METOD ANALIZY SKUTKÓW REALIZACJI POSTANOWIEŃ PROJEKTOWANEGO PLANU ORAZ CZĘSTOTLIWOŚCI JEJ PRZEPROWADZANIA..... | 19 |
| 10. STRESZCZENIE W JĘZYKU NIESPECJALISTYCZNYM..... | 20 |
| 11. LITERATURA | 22 |
| 12. DOKUMENTACJA FOTOGRAFICZNA | 23 |


Spis rysunków

Rys. 1 Położenie geograficzne analizowanego terenu

Rys. 2 Wskazanie terenów z możliwością urbanizacji

Oświadczenie zgodnie z art. 51 ust. 2 pkt 1 lit. f ustawy z dnia 3 października 2008 r. o udostępnianiu informacji o środowisku i jego ochronie, udziale społeczeństwa w ochronie środowiska oraz o ocenach oddziaływania na środowisko (tj. Dz. U. z 2024 r. poz. 1112).

Oświadczam, że ja, Tomasz Miłowski spełniam wymagania o których mowa w art. 74a ust. 2 pkt 1 i 2 ww. ustawy: w 2003 r. ukończyłem studia wyższe z dziedziny geologii oraz w 2011 r. studia podyplomowe z zakresu prawnych problemów górnictwa i ochrony środowiska. W latach 2005 – 2024 wykonałem lub brałem udział w wykonaniu kilkuset prognoz oddziaływania na środowisko, raportów oddziaływania na środowisko oraz innych opracowań dotyczących ochrony środowiska. Jestem świadomy odpowiedzialności karnej za złożenie fałszywego oświadczenia.


Tomasz Miłowski
44-203 Rybnik, ul. Strzelecka 78
tel. 502 773 557 e-mail: geologic1@wp.pl
NIP 62-2-283-41-91, REGON 241759860
Tomasz Miłowski

1. WPROWADZENIE

1.1 CEL, ZAKRES PRACY, POWIĄZANIA Z INNYMI DOKUMENTAMI

Przedmiotem opracowania jest prognoza oddziaływania na środowisko projektu miejscowego planu zagospodarowania przestrzennego miasta Jelenia Góra w rejonie ul. B. Czecha i ul. Kamiennogórskiej. Prognoza została wykonana na zlecenie Urzędu Miasta w Jeleniej Górze.

Obowiązek sporządzenia prognozy oddziaływania na środowisko projektu miejscowego planu zagospodarowania przestrzennego wynika z przepisu art. 51 ust 1 ustawy z dnia 3 października 2008 r. o udostępnianiu informacji o środowisku i jego ochronie, udziale społeczeństwa w ochronie środowiska oraz o ocenach oddziaływania na środowisko (t.j. Dz. U. z 2024 r. poz. 1112 ze zm.).

Podstawowym celem prognozy jest wykazanie, jak określone w planie kierunki zagospodarowania przestrzennego gminy wpłyną na środowisko i czy, a jeśli tak to w jakim stopniu spowodują powstanie oddziaływań o charakterze znaczącym. Ze względu na dużą złożoność zjawisk przyrodniczych, ograniczony zakres rozpoznania środowiska oraz ogólny charakter dokumentów planistycznych, ocena potencjalnych przekształceń środowiska wynikających z projektowanego przeznaczenia terenu ma formę prognozy. Prognoza nie jest dokumentem rozstrzygającym o słuszności realizacji zamierzeń inwestycyjnych przewidzianych nowymi ustaleniami planu, a jedynie przedstawia prawdopodobne skutki jakie niesie za sobą realizacja ustaleń planu na poszczególne komponenty środowiska w ich wzajemnym powiązaniu, w szczególności na ekosystemy, krajobraz, a także na ludzi, dobra materialne oraz dobra kultury.

Niniejsza prognoza została sporządzona w oparciu o wymogi wynikające z przepisu art. 51 ust 2 ustawy z dnia 3 października 2008 r. o udostępnianiu informacji o środowisku i jego ochronie, udziale społeczeństwa w ochronie środowiska oraz o ocenach oddziaływania na środowisko (t.j. Dz. U. z 2024 r. poz. 1112 ze zm.).

Zgodnie z wyżej wymienionym artykułem sporządzana prognoza:

a) zawiera

- ustalenia i główne cele projektu miejscowego planu zagospodarowania przestrzennego fragmentu miasta Jelenia Góra oraz jego powiązania z innymi dokumentami,
- informacje o metodach zastosowanych przy sporządzaniu prognozy,
- informacje na temat przewidywanych możliwości transgranicznego oddziaływania na środowisko,
- propozycje dotyczące przewidywanych metod analizy skutków realizacji postanowień projektowanego planu oraz częstotliwości jej przeprowadzania,
- streszczenie sporządzone w języku niespecjalistycznym,

b) określa, analizuje i ocenia

- istniejący stan środowiska,
- potencjalne zmiany stanu środowiska przy braku realizacji postanowień projektowanego dokumentu,

- przewidywane znaczące oddziaływania na środowisko przy realizacji postanowień projektowanego dokumentu,
- istniejące problemy ochrony środowiska istotne z punktu widzenia realizacji projektowanego dokumentu,
- cele ochrony środowiska ustanowione na szczeblu międzynarodowym, wspólnotowym i krajowym istotne z punktu widzenia projektowanego dokumentu oraz sposoby w jakich te cele zostały uwzględnione,

c) przedstawia

- rozwiązania mające na celu zapobieganie, ograniczanie lub kompensację przyrodniczą negatywnych oddziaływań na środowisko,
- możliwości rozwiązań alternatywnych w odniesieniu do obszaru Natura 2000.

Projekt miejscowego planu zagospodarowania przestrzennego fragmentu miasta Jelenia Góra powiązany jest z następującymi dokumentami:

- Plan Zagospodarowania Przestrzennego Województwa Dolnośląskiego z 2020 r., przyjęty uchwałą nr XIX/482/20 Sejmiku Województwa Dolnośląskiego z dnia 16 czerwca 2020 r. (Dz. Urz. Woj. Dolnośl. z dnia z dnia 30 czerwca 2020 r. pod poz. 4036.);
- Studium uwarunkowań i kierunków zagospodarowania przestrzennego miasta Jelenia Góra uchwalonego uchwałą nr 245.XXXIV.2016 Rady Miejskiej Jeleniej Góry z dnia 8 listopada 2016 r. wraz ze zmianą wprowadzoną uchwałą nr 560.LVIII.2022 Rady Miejskiej Jeleniej Góry z dnia 30 listopada 2022 r.;
- Uchwała Nr 218.XXIV.2012 Rady Miejskiej Jeleniej Góry z dnia 27 marca 2012 r. w sprawie uchwalenia miejscowego planu zagospodarowania przestrzennego dla jednostki Sobieszów w Jeleniej Górze;
- Opracowanie ekofizjograficzne dla miasta Jelenia Góra, Pro-Forma, wrzesień 2015 r.;
- Na części terenu przy ul. B. Czecha brak jest obowiązującego mpzp.

1.2 METODY ZASTOSOWANE PRZY SPORZĄDZANIU PROGNOZY

W celu sporządzenia prognozy przeprowadzono następujące prace:

- zaznajomiono się z projektem miejscowego planu zagospodarowania przestrzennego, w tym z wnioskami do planu,
- zaznajomiono się z danymi fizjograficznymi oraz innymi dostępnymi opracowaniami sozologicznymi obejmującymi obszar objęty prognozą,
- dokonano oceny projektu MPZP w odniesieniu do obowiązujących aktów prawnych, w tym przepisów gminnych,
- przeprowadzono wizję obszaru objętego prognozą w marcu 2023 r.,
- dokonano analizy czynników potencjalnie mogących przynieść negatywne skutki dla środowiska,

1.3 CELE OCHRONY ŚRODOWISKA USTANOWIONE NA SZCZEBLU MIĘDZYNARODOWYM, WSPÓLNOTOWYM I KRAJOWYM, ISTOTNE Z PUNKTU WIDZENIA PROJEKTOWANEGO DOKUMENTU, ORAZ SPOSOBY, W JAKICH TE CELE I INNE PROBLEMY ŚRODOWISKA ZOSTAŁY UWZGLĘDNIONE PODCZAS OPRACOWYWANIA DOKUMENTU

W projekcie miejscowego planu zagospodarowania przestrzennego miasta Jelenia Góra powinny zostać uwzględnione priorytety w zakresie ochrony środowiska wynikające z dokumentów ustanowionych na szczeblu rządowym, samorządowym, porozumień międzynarodowych oraz projektów dokumentów i dyrektyw Unii Europejskiej.

Poszczególne dyrektywy, międzynarodowe akty prawne zostały wdrożone do polskiego prawodawstwa i tym samym znalazły swoje odzwierciedlenie w projektowanym dokumencie. Projekt analizowanego dokumentu uwzględnia wytyczne i cele ochrony środowiska przyjęte w wyżej wymienionych dyrektywach i konwencjach, poprzez zamieszczenie zapisów dotyczących różnych aspektów środowiska, zwłaszcza w zakresie jego ochrony. Uzyskano w ten sposób wysoką zgodność z dokumentami planistycznymi różnego szczebla, co pozwala wnioskować, że związane z nimi cele będą osiągnęte również przez ustalenia funkcjonalne wynikające z projektu planu. Zostało utrzymane założenie strategiczne dokumentów wszystkich poziomów, że celem generalnym rozwoju jest rozwój zrównoważony, przez który należy rozumieć zrównoważony udział wszystkich istotnych czynników ekologicznych, gospodarczych i społecznych.

1.4 USTALENIA I GŁÓWNE CELE PROJEKTU MIEJSCOWEGO PLANU ZAGOSPODAROWANIA PRZESTRZENNEGO

Miejscowym planem zagospodarowania przestrzennego objęto obszar położony w południowej części miasta Jelenia Góra, w dzielnicy Sobieszów, po północnej stronie ul. B. Czecha, o powierzchni ok. 5,2 ha. MPZP opracowywany jest na podstawie uchwały nr 514.LII.2022 Rady Miejskiej Jeleniej Góry z dnia 13 lipca 2022 r. w sprawie przystąpienia do sporządzenia miejscowego planu zagospodarowania przestrzennego dla terenu położonego w rejonie ulicy Bronisława Czecha i ulicy Kamiennogórskiej w Jeleniej Górze. Na analizowanym terenie obowiązuje mpzp z 2012 r., który już w pewnym stopniu się zdezaktualizował. Sporządzenie mpzp miało na celu racjonalne zagospodarowanie terenów, zgodnie z kierunkami polityki przestrzennej przyjętej dla tego obszaru w suikzp miasta Jelenia Góra poprzez ustalenie stosownych przeznaczeń terenów oraz zasad zabudowy, zagospodarowania oraz kształtowania i ochrony ładu przestrzennego. W planie wprowadzono również zasady kształtowania układu komunikacyjnego w celu dostosowania go do obecnego i przyszłego zagospodarowania terenu. Celem planu było również dostosowanie zapisów prawa miejscowego z 2012 r. do obowiązujących przepisów i standardów planistycznych z uwzględnieniem obecnych uwarunkowań przestrzennych, a także wskazanie przeznaczeń na terenie, gdzie obecnie brak jest obowiązującego mpzp. W projekcie miejscowego planu zagospodarowania przestrzennego ustalono następujące przeznaczenia terenów:

MN, U - tereny zabudowy mieszkaniowej jednorodzinnej lub usług;

U - tereny usług;

UB-UA - teren usług bezpieczeństwa i porządku publicznego lub usług biurowych i administracji,

KDZ - teren drogi zbiorczej;

KDD - teren drogi dojazdowej;

KR - tereny komunikacji drogowej wewnętrznej.

W projekcie mpzp od strony zachodniej wskazano kolejno teren zabudowy mieszkaniowej jednorodzinnej lub usług MN, U, teren usług U, UB-UA - teren usług bezpieczeństwa i porządku publicznego lub usług biurowych i administracji oraz ponownie tereny zabudowy mieszkaniowej jednorodzinnej lub usług MN, U. Po północnej stronie drogi wewnętrznej KR również wskazano tereny MN, U. W miejscu istniejącej drogi polnej łączącej ul. B. Czecha i ul. Kamiennogórską wskazano drogę klasy dojazdowa KDD, dla obsługi pozostałych terenów wskazano drogę wewnętrzną KR. Obecnie na analizowanym terenie dominuje zagospodarowanie rolnicze, po realizacji ustaleń planu powstaną tu tereny zwartej zabudowy mieszkaniowej jednorodzinnej i usługowej. Należy również zwrócić uwagę, że w obowiązującym na dużej części tego obszaru mpzp wskazano już tereny z możliwością urbanizacji o podobnych funkcjach.

Na terenie objętym planem nie występują formy ochrony przyrody, ani tereny proponowane do objęcia ochroną, zjawiska osuwiskowe, obszary i tereny górnicze, obszary szczególnego zagrożenia powodzią, brak jest tu również zabytków. Projektowane ustalenia planu nie będą miały większego wpływu na środowisko, gdyż na analizowanym terenie brak jest szczególnych wartości przyrodniczych. Dodatkowym argumentem przemawiającym za brakiem wystąpienia znaczących oddziaływań jest charakter proponowanych przeznaczeń terenu, które zwykle nie powodują wystąpienia znaczących oddziaływań.

2. CHARAKTERYSTYKA ŚRODOWISKA

2.1 POŁOŻENIE FIZYCZNO-GEOGRAFICZNE

Analizowany teren położony jest w mieście Jelenia Góra, po południowej stronie ul. B. Czecha. Powierzchnia terenu objętego mpzp wynosi 5,2 ha.

Według podziału na jednostki fizyczno-geograficzne J. Kondrackiego¹ analizowany teren znajduje się w prowincji Masyw Czeski (33), w podprowincji Sudety z Przedgórzem Sudeckim (332), w makroregionie Sudety Zachodnie (332.3), w mezoregionie Kotlina Jeleniogórska (332.36).

2.2 BUDOWA GEOLOGICZNA

Analizowany teren położony jest, jak i pozostała duża część miasta w obrębie Kotliny Jeleniogórskiej, choć już niedaleko na południe od analizowanego obszaru rozpoczynają się Karkonosze. W podłożu² występują tu rozległe powierzchnie granitów grubo i średnioziarnistych porfirowatych (granit centralny) przynależących do tzw. Masywu Granitowego Karkonoszy, które formowały tę część Sudetów w okresie Karbonu Górnego. Bezpośrednio na powierzchni³ odsłaniają się żwiry peryglacialne **Qpr**.

2.3 WODY POWIERZCHNIOWE

Wody powierzchniowe płynące i stojące

Na analizowanym terenie nie występują jakiegokolwiek wody powierzchniowe, zarówno w postaci wód płynących, jak i stojących.

Zagrożenie powodziowe

Na analizowanym terenie nie występują obszary szczególnego zagrożenia powodzią, ani tereny predystynowane do wystąpienia podtopień.

Ujęcia wód powierzchniowych

Na analizowanym terenie nie występują ujęcia wód powierzchniowych dla których ustanowiono by strefy ochrony bezpośredniej lub pośredniej.

Jednolite części wód powierzchniowych

Na analizowanym terenie nie występują jakiegokolwiek cieki wydzielone jako JCWP, znajduje się on natomiast w zlewni JCWP Wrzosówka od źródła do Podgórznej PLRW60003162889.

¹ Kondracki J., Geografia Regionalna Polski, PWN, Warszawa 2001;

² Milewicz J. i inni., Mapa Geologiczna Polski w skali 1:200000 ark. Jelenia Góra, Wydawnictwa Geologiczne, Warszawa, 1979 r.;

³ Szałamacha M., Szczegółowa Mapa Geologiczna Sudetów w skali 1:25000, Ark. Jelenia Góra Zachód, Wydawnictwa Geologiczne, 1964 r.;

2.4 WODY PODZIEMNE

Regionalizacja Hydrogeologiczna

Według Mapy Hydrogeologicznej w skali 1:200000 ark. Jelenia Góra⁴ analizowany teren położony jest w Regionie Sudeckim XXVI, w podregionie Izersko-Karkonoskim XXVI3. Główne poziomy użytkowe mogą tu występować w utworach paleozoiczno-prekambryjskich, trzeciorzędowych i czwartorzędowych.

Użytkowe poziomy wodonośne

Według Mapy Hydrogeologicznej Polski ark. Jelenia Góra⁵ na analizowanym terenie w profilu hydrogeologicznym występuje karbońskie piętro wodonośne. W obrębie tego piętra wydzielono jednostkę hydrogeologiczną **5aCl**. W jednostce tej stopień zagrożenia wód jest wysoki, a potencjalna wydajność studni wierconej wynosi <10 m³/h. Na całym analizowanym obszarze jakość wód jest średnia, wymagają one prostego uzdatniania.

Główne zbiorniki wód podziemnych

Według Mapy wstępnej waloryzacji głównych zbiorników wód podziemnych (Skrzypczak [red], 2003) oraz materiałów Państwowej Służby Hydrogeologicznej na analizowanym terenie nie występują główne zbiorniki wód podziemnych.

Jednolite części wód podziemnych

Analizowany teren znajduje się w jednolitej części wód podziemnych nr PLGW6000107.

Ujęcia wód podziemnych

Na analizowanym terenie nie występują ujęcia wód podziemnych dla których ustanowiono by strefy ochrony bezpośredniej lub pośredniej.

2.5 KLIMAT

Warunki klimatyczne Jeleniej Góry determinowane są w ogólnym zarysie przez dwa czynniki: geograficzny wynikający z lokalizacji obszaru opracowania w środkowej Europie i położenia miasta u podnóża bariery orograficznej Karkonoszy, oraz czynnik cyrkulacyjny związany z ruchami morskich, arktycznych i kontynentalnych mas powietrza. Średnia roczna temperatura powietrza w Jeleniej Górze (342 m n.p.m) wynosi 7,6°C.⁶ Wraz ze wzrostem wysokości nad poziom morza średnia roczna temperatura powietrza obniża się w profilu wysokościowym Sudetów przeciętnie o 0,54°C/100 m. W przebiegu rocznym temperatury powietrza, według średnich miesięcznych, w Kotlinie Jeleniogórskiej maksimum przypada w lipcu (17,3°C), a minimum w styczniu (-1,8°C). Jednak w niektórych latach najcieplejszym miesiącem może być czerwiec lub sierpień, a najniższe temperatury mogą wystąpić w lutym lub grudniu. Na obszarze Kotliny Jeleniogórskiej, w przebiegu rocznym opadów atmosferycznych wyraźnie zaznacza się maksimum letnie i minimum zimowe. Około 40% sumy rocznej opadów przypada na sezon letni, od czerwca do sierpnia. Najniższe opady

⁴ Michniewicz M. i inni, Mapa Hydrogeologiczna Polski 1:200000, ark. Jelenia Góra, Wydawnictwa Geologiczne, 1980 r.;

⁵ Kiełczawa J., Czerski M., Mapa Hydrogeologiczna Polski ark. Jelenia Góra, PIG, Warszawa, 1997 r.;

⁶ Opracowanie ekofizjograficzne dla miasta Jelenia Góra, Pro-Forma, wrzesień 2015 r.;

występują zazwyczaj w styczniu lub lutym, a najwyższe w lipcu. Obserwuje się duże różnice pomiędzy miesięcznymi i rocznymi sumami opadów w poszczególnych latach. Sumy roczne mogą być nawet o 40–50% większe lub mniejsze od średniej wieloletniej. Mała stabilność sum opadów atmosferycznych jest charakterystyczną cechą klimatu całej Polski. Najczęstsze kierunki wiatrów pokrywają się z osiami dolin rzecznych lub przełęczy.

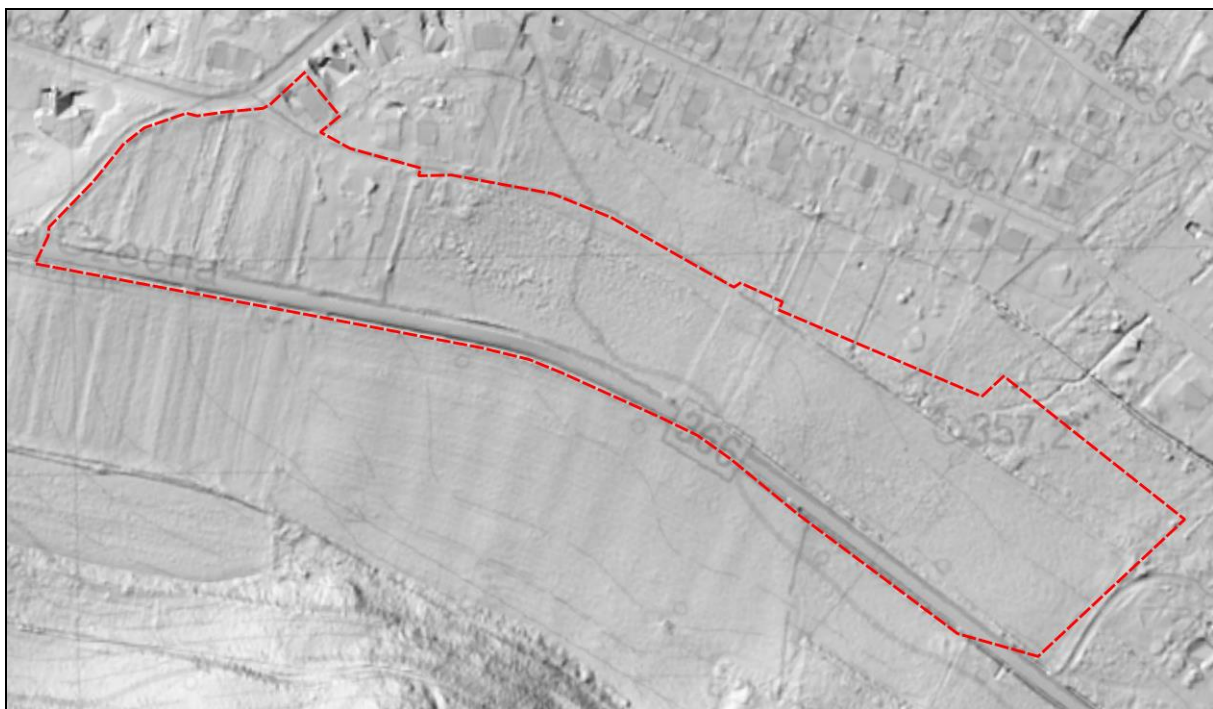
Według średniej rocznej częstości występowania kierunków wiatru z okresu 1994-2003 dominującym jest kierunek zachodni (17%), znaczny udział przypada też na kierunek północno - zachodni (14,9%). Wiatr z sektora południowego (SE, S, SW) stwarza potencjalne warunki do powstawania zjawisk fenowych, które należą do kategorii lokalnych systemów cyrkulacji orograficznej i bezpośrednio związany jest z Masywem Karkonoszy.

2.6 POWIERZCHNIA ZIEMI

2.6.1 UKSZTAŁTOWANIE TERENU, ZAGROŻENIE OSUWISKOWE

Ukształtowanie terenu

Analizowany teren położony jest u podnóża zbocza Góry Chojnik, właściwie w miejscu, gdzie teren już się wypłaszcza w kierunku północnym, ale w dalszym ciągu widoczny jest nieznaczny spadek terenu w kierunku północno-wschodnim. Rzędne w części południowo-zachodniej i południowej wynoszą ok. 360 m n.p.m., w części północnej i północno-wschodniej ok. 355 m n.p.m. Analizowany teren w dużej mierze nie był przekształcony antropogenicznie, dominuje tu rolniczy typ zagospodarowania terenu.



Rysunek 1 Ukształtowanie terenu na podstawie Numerycznego Modelu Terenu

Zagrożenie osuwiskowe

Na podstawie danych Systemu Ochrony Przeciwosuwiskowej PIG oraz suikzp miasta Jelenia Góra na analizowanych terenach nie odnotowano obszarów, na których stwierdzono by osuwiska lub zagrożonych występowaniem ruchów masowych ziemi.

2.6.2 GLEBY I ROLNICZA PRZESTRZEŃ PRODUKCYJNA

W centralnej i wschodniej części analizowanego terenu występują grunty rolne pozostające w użytkowaniu. Zgodnie z ewidencją gruntów wskazano tu grunty orne klasy RIIIb oraz grunty orne klasy RIVa. Według map glebowych wskazano tu gleby w typie gleb brunatnych deluwialnych zaliczone do kompleksu pszennego górskiego.

2.7 ZASOBY NATURALNE

W głębokim podłożu analizowanego terenu występuje złożo wód leczniczych „Cieplice” (ID Midas 7926). Złożo to jest eksploatowane, ale obszar i teren górniczy znajdują się poza obszarem objętym zmianą suikzp.

2.8 PRZYRODA OŻYWIONA

Na analizowanym terenie pomiędzy ul. B. Czecha i ul. Kamiennogórską znajdują się głównie uprawiane grunty orne. Od strony zachodniej występuje kilka budynków jednorodzinnych wraz z przydomowymi ogrodami i trawnikami.

Na analizowanym obszarze nie stwierdzono stanowisk gatunków roślin chronionych ani szczególnie cennych siedlisk przyrodniczych, teren ma charakter rolniczy z powoli rozwijającą się zabudową mieszkaniową jednorodziną.

2.9 OBSZARY CHRONIONE NA PODSTAWIE USTAWY Z 16 KWIETNIA 2004 R. ORAZ KORYTARZE EKOLOGICZNE

Na analizowanym obszarze nie występują żadne formy ochrony przyrody w rozumieniu art. 6 ust. 1 pkt 1 - 9 ustawy z dnia 16 kwietnia o ochronie przyrody (t.j. Dz. U. z 2023 r. poz. 1336). Tereny te również nie były proponowane do objęcia ochroną, gdyż brak jest tu cennych siedlisk przyrodniczych wymagających ochrony.

Analizowany teren znajduje się poza wyznaczonymi korytarzami ekologicznymi dla ssaków drapieżnych i kopytnych oraz dla ptaków. Nie wyznaczono tu również korytarzy ekologicznych w opracowaniach dotyczących całego kraju.⁷ Tereny te również nie pełnią funkcji lokalnych korytarzy ekologicznych, gdyż położone są pośród terenów zabudowanych (zabudowa od strony ul. Kamiennogórskiej).

2.10 KRAJOBRAZ

Na analizowanym terenie występuje krajobraz terenów rolnych, a na drugim planie krajobraz podmiejskich dzielnic z zabudową mieszkaniową jednorodziną. Na analizowanym terenie nie występują szczególnie wartościowe elementy krajobrazu, jednocześnie brak jest również elementów dysharmonizujących krajobraz. Poza południową granicą obszaru znajduje się Góra Chojnik, która wraz z otoczeniem stanowi bardzo dużą wartość krajobrazową.

⁷ Jędrzejewski W., Nowak S., Stachura K., Skierczyński M., Mysłajek R. W., Niedziałkowski K., Jędrzejewska B., Wójcik J. M., Zalewska H., Pilot M., Górny M., Kurek R.T., Ślusarczyk R. Projekt korytarzy ekologicznych łączących Europejską Sieć Natura 2000 w Polsce. Zakład Badania Ssaków PAN, Białowieża 2011 r.

2.11 ZABYTKI I OBIEKTY O WARTOŚCIACH KULTUROWYCH

Na analizowanym obszarze nie występują jakiegokolwiek zabytki, stanowiska archeologiczne czy obiekty o wartościach kulturowych. Na części obszaru wskazano tylko występowanie strefy obserwacji archeologicznej.

3. OCENA POTENCJALNYCH ZMIAN STANU ŚRODOWISKA PRZY BRAKU REALIZACJI USTALEŃ PLANU

Na analizowanym terenie obowiązuje miejscowy plan zagospodarowania przestrzennego z 2012 r., który wskazuje podobne przeznaczenia terenu, jak procedowany obecnie projekt mpzp. Plan ten jednak nie uwzględnia obecnego stanu prawnego, zmian które tu zaszły przez ostatnie kilkanaście lat oraz potrzeb rozwoju obszaru, stąd też nastąpiła potrzeba jego aktualizacji. W przypadku braku realizacji ustaleń niniejszego projektu planu tereny te również mogłyby zostać zabudowane, tak więc stan środowiska nie uległby zmianie i w ten czy inny sposób tereny te mogłyby zostać poddane zabudowie. Na części terenu brak jest obowiązującego miejscowego planu zagospodarowania przestrzennego, tak więc w związku z położeniem w pobliżu różnych typów zabudowy możliwa byłaby tu realizacja zabudowy na drodze decyzji o warunkach zabudowy na podstawie tzw. „zasady dobrego sąsiedztwa”. W przypadku braku realizacji ustaleń planu teren ten mógłby zostać zabudowany, przy czym dopuszczona byłaby pewna dowolność realizacji zabudowy, co mogłoby skutkować powstawaniem obiektów, które nie współgrałyby z otoczeniem, powodowałyby konflikty z zabudową mieszkaniową oraz dewastowałyby krajobraz.

4. ISTNIEJĄCE PROBLEMY OCHRONY ŚRODOWISKA ISTOTNE Z PUNKTU WIDZENIA REALIZACJI PROJEKTOWANEGO DOKUMENTU, W SZCZEGÓLNOŚCI DOTYCZĄCE OBSZARÓW PODLEGAJĄCYCH OCHRONIE NA PODSTAWIE USTAWY Z DNIA 16 KWIETNIA 2004 R. O OCHRONIE PRZYRODY

Na analizowanym terenie nie stwierdza się występowania szczególnych problemów ochrony środowiska związanych z obowiązującymi obszarowymi formami ochrony przyrody, gdyż takowe tu nie zostały ustanowione. Brak było również propozycji objęcia ochroną tego terenu. Nie stwierdza się na analizowanym obszarze innych problemów ochrony środowiska.

5. SKUTKI DLA ŚRODOWISKA WYNIKAJĄCE Z REALIZACJI USTALEŃ PLANU

5.1 WPŁYW NA WODY POWIERZCHNIOWE

Projekt planu nie wprowadza nowych terenów i sposobów zagospodarowania, które w sposób znaczący mogłyby pogorszyć jakość wód powierzchniowych, gdyż na terenach wskazanych do urbanizacji, jak również na całym analizowanym obszarze nie występują jakiegokolwiek cieki i zbiorniki wód. Ewentualna zmiana przeznaczenia na zabudowę mieszkaniową jednorodziną i usługową wpłynie na zwiększenie ilości odprowadzanych ścieków, jednak jest to problem marginalny, biorąc pod uwagę fakt niemal całkowitego skanalizowania miasta Jelenia Góra i analizowanego obszaru oraz niewielkie powierzchnie terenów przeznaczone do urbanizacji. W związku z ustaleniami projektu planu nie przewiduje się zagrożenia dla wód powierzchniowych.

5.2 WPŁYW NA WODY PODZIEMNE

Na analizowanym obszarze występuje użytkowy poziom wodonośny w utworach karbońskich. W związku z ustaleniami projektu planu nie przewiduje się szczególnego zagrożenia wód podziemnych. Powstanie nowej zabudowy z niedostatecznie rozwiązaniem systemem odprowadzania ścieków może wpłynąć na stan wód podziemnych. Dla ochrony wód podziemnych ważne będą więc ustalenia przedstawione w zakresie gospodarki ściekowej w rozdziale 5.1. Dla ochrony wód podziemnych kluczowe znaczenie mają działania, które wykraczają poza ramy planowania przestrzennego, takie jak egzekwowanie przez gminę podłączeń do sieci kanalizacyjnej oraz właściwe zaprojektowanie inwestycji z uwzględnieniem wszelkich potrzebnych zabezpieczeń.

5.3 WPŁYW NA KLIMAT

W szerszej skali realizacja ustaleń planu nie będzie miała wpływu na klimat. Natomiast na pewno zmianie ulegnie mikroklimat terenów na których będzie powstawała nowa zabudowa, dotyczyło to będzie terenów stanowiących obecnie grunty orne. Zabudowanie terenów wpłynie na zwiększenie szorstkości powierzchni ziemi, a co za tym idzie na zmniejszenie warunków przewietrzania. Pewnym zagrożeniem może być problem niskiej emisji na terenach gdzie proponuje się zabudowę mieszkaniową jednorodziną, jednak od 30 listopada 2017 r. na terenie województwa śląskiego obowiązuje tzw. uchwała antysmogowa, dzięki której również i w gospodarstwach domowych następuje ograniczenie możliwości lokalizowania źródeł ciepła wykorzystujących najgorsze jakościowo paliwa. Można mieć nadzieję, że na skutek tej uchwały sytuacja będzie stopniowo poprawiała się, a nowa zabudowa nie będzie już wyposażana w kotły powodujące zjawisko niskiej emisji. Niewątpliwie na skutek realizacji ustaleń planu zmianie ulegnie topoklimat fragmentów analizowanego terenu, obecnie będących gruntami ornymi, który upodobni się do topoklimatu podmiejskich dzielnic z zabudowa mieszkaniową, który już występuje w pobliżu.

5.4 POWIERZCHNIA ZIEMI

5.4.1 WPŁYW NA UKSZTAŁTOWANIE TERENU

Projekt planu zakłada poszerzenie funkcji mieszkaniowej i usługowej. Realizacja tych funkcji wpłynie nieznacznie na przekształcenie powierzchni terenu, nie należy jednak spodziewać się znaczących przekształceń, projekt planu nie przewiduje bowiem wielkoskalowych przedsięwzięć, takich jak drogi wysokich klas, składowiska odpadów, eksploatacja kopalni czy inne obiekty, których budowa związana jest z przemieszczaniem znaczącej ilości mas ziemnych. Zmiany powierzchni ziemi należy uznać za nieuniknione, towarzyszące wprowadzeniu każdego typu inwestycji, ograniczone jednak do niewielkich terenów i nie związane z dużymi przedsięwzięciami.

5.4.2 WPŁYW NA GLEBY

Przy powstaniu planowanej zabudowy istniejące tu gleby ulegną w większości zajęciu i przekształceniu. Zdecydowana większość terenów, które obecnie nie są zabudowane, a które zmienią zagospodarowanie, to grunty o charakterze rolnym pozostające w uprawie. W wyniku realizacji ustaleń planu na analizowanym terenie przestanie funkcjonować rolnictwo, a gleby zostaną zdegradowane i przekształcone, przy czym istotne jest, że mają one niewielkie arealy i nie stanowią dużych, zwartych kompleksów rolniczych. Należy pamiętać, że w świetle obowiązującego prawa zgodnie z ustawą z dnia 3 lutego 1995 r. o ochronie gruntów rolnych i leśnych (t.j. Dz. U. z 2024 r. poz. 82), przekształcenie gleb klasy I-III na cele nierolnicze (poza obszarami miast) oraz gruntów leśnych na cele nieleśne w miejscowym planie zagospodarowania przestrzennego wymaga zgody odpowiedniego organu. Na terenie objętym planem występują gleby klasy III, ale występują one w obrębie administracyjnym miasta, brak jest więc konieczności uzyskania zgody właściwego ministra na zmianę przeznaczenia. Na skutek ustaleń projektu planu nie następuje również konieczność przekształcania gruntów leśnych na cele nieleśne, gdyż grunty takie na analizowanym terenie nie występują. Należy również mieć na uwadze, że zmiana przeznaczenia istniejących tu gruntów ornych miała miejsce już w mpzp z 2012 r., choć do tej pory nie wszystkie one zostały zabudowane.

5.5 WPŁYW NA ZASOBY NATURALNE

W podłożu analizowanego obszaru występuje udokumentowane złożo wód leczniczych „Cieplice”, jednak zabudowa analizowanego terenu nie będzie miała wpływu na możliwość eksploatacji tego złoża, które znajduje się głęboko pod powierzchnią ziemi.

5.6 WPŁYW NA PRZYRODĘ OŻYWIONĄ

W związku z realizacją ustaleń planu duża część obszaru objętego mpzp zmieni swój charakter z terenów rolnych na tereny zabudowane o charakterze miejskim, mieszkaniowe jednorodzinne lub usługowe. Wprowadzenie zabudowy na wszystkich terenach przeznaczonych pod urbanizację spowoduje zmianę w środowisku roślinnym wyrażającą się między innymi w zanikaniu roślinności dotychczas tu występującej na rzecz gatunków zieleni towarzyszącej na terenach realizacji zabudowy (np. trawniki, ogrody, zieleńce). Roślinność i zwierzęta związane do tej pory z terenami rolnymi, zostaną z tych terenów wyparte,

a wprowadzone zostaną gatunki charakterystyczne dla zieleni urządzonej np. w formie ogrodów, zieleńców czy trawników na powierzchni biologicznie czynnej, której wartość została wyznaczona w miejscowym planie zagospodarowania przestrzennego. Spośród dróg wskazano tylko jedną nową drogę klasy dojazdowa i drogę wewnętrzną KR, które poprowadzone są po istniejącej drodze gruntowej oraz po gruntach rolnych. Zabudowa analizowanych terenów nie spowoduje znaczącego zubożenia wartości przyrodniczych, gdyż nie posiadają one dużej wartości przyrodniczej. Na terenie objętym planem gdzie przewidziana jest urbanizacja nie występują stanowiska roślin chronionych czy szczególnie cenne siedliska przyrodnicze, a realizacja planu nie przyczyni się do znaczącego pogorszenia stanu środowiska przyrodniczego.

5.7 WPŁYW NA OBSZARY CHRONIONE NA PODSTAWIE USTAWY Z 16 KWIETNIA 2004 I NA KORYTARZE EKOLOGICZNE

Na analizowanym terenie nie występują żadne formy ochrony przyrody w rozumieniu art. 6 ust. 1 pkt 1 - 9 ustawy z dnia 16 kwietnia 2004 r. o ochronie przyrody (t.j. Dz. U. z 2024 r. poz. 82). Teren ten również nie był proponowany do objęcia ochroną, gdyż brak jest tu szczególnych wartości przyrodniczych, nie przewiduje się więc zagrożenia dla tych elementów środowiska.

Teren objęty planem nie pełni funkcji krajowych i regionalnych korytarzy ekologicznych dla ssaków drapieżnych i kopytnych, a także dla ptaków, gdyż położony jest pośród istniejącej zabudowy. Realizacja nowej zabudowy nie zmieni tego stanu rzeczy, tereny te nie będą w dalszym ciągu dostępne dla możliwości przemieszczania się zwierząt.

5.8 WPŁYW NA KRAJOBRAZ

Na skutek realizacji ustaleń planu zmieni się krajobraz analizowanego obszaru, obecnie występuje tu krajobraz rolniczy, zaś na skutek realizacji ustaleń planu nastąpi poszerzenie krajobrazu z zabudową mieszkaniową w typie podmiejskich dzielnic który występuje na północ od analizowanego obszaru oraz krajobrazu miejskiego z usługami. Na terenach z możliwością nowej urbanizacji krajobraz zmieni się znacząco, choć będzie on stanowił uzupełnienie zabudowy, która już się znajduje w pobliżu. W zapisach projektu planu znalazły się wskaźniki zagospodarowania i użytkowania terenów oraz zasady kształtowania ładu przestrzennego, które powinny zabezpieczyć właściwe kształtowanie się krajobrazu, niewątpliwie natomiast w przypadku krajobrazu niezwykle istotne są niuanse, których plan nie rozstrzyga, a więc np. utrzymanie porządku na posesji. Niewątpliwie jednak krajobraz analizowanego obszaru ulegnie zmianie w kierunku krajobrazu podmiejskich dzielnic z zabudową mieszkaniową jednorodzinną oraz krajobrazu terenów miejskich z zabudową usługową.

5.9 WPŁYW NA ZABYTKI I OBIEKTY O WARTOŚCIACH KULTUROWYCH

Na analizowanym obszarze nie występują jakiegokolwiek zabytki, stanowiska archeologiczne czy obiekty o wartościach kulturowych. Na części terenu została wskazana strefa obserwacji archeologicznej.

5.10 WPŁYW NA WARUNKI I JAKOŚĆ ŻYCIA MIESZKAŃCÓW

5.10.1 JAKOŚĆ POWIETRZA ATMOSFERYCZNEGO

Projekt planu wprowadza możliwość realizacji funkcji mieszkaniowej jednorodzinnej i usługowej. Nie przewiduje się zagrożenia związanego ze zjawiskiem niskiej emisji, gdyż zwykle zabudowa usługowa nie jest emitorem tego typu zanieczyszczeń, a w związku z wprowadzeniem ustaleń uchwały antyśmogowej zabudowa mieszkaniowa jednorodzinna zwykle już również nie powoduje nadmiernych emisji. Ze względu na niewielką powierzchnię terenów nie przewiduje się wpływu na jakość powietrza. Zagrożenie ze strony obiektów usługowych jest zwykle niewielkie, ponieważ muszą one spełnić szereg norm ujętych w prawie ochrony środowiska oraz objęte są bieżącym system monitoringu, kontroli oraz pozwoleń.

Projekt planu nie przewiduje realizacji dróg o wysokich klasach, które mogłyby wpływać na zanieczyszczenie powietrza. Należy podkreślić, że bez względu na formę powstawania zanieczyszczeń, to na przedsiębiorcach lub inwestorach spoczywał będzie, zgodnie z obowiązującymi przepisami, obowiązek ograniczenia tego negatywnego oddziaływania. Dokładny wpływ przedsięwzięcia na środowisko winien zostać zbadany i opisany w raporcie oddziaływania na środowisko. W razie wykazania przekroczeń wymagane będzie wprowadzenie działań minimalizujących i zapobiegawczych.

5.10.2 KLIMAT AKUSTYCZNY

Dopuszczalne poziomy hałasu powinny odpowiadać wymaganiom rozporządzenia Ministra Środowiska z dnia 14 czerwca 2007 r. w sprawie dopuszczalnych poziomów hałasu w środowisku (t.j. Dz. U. z 2014 r. poz. 112). Prowadzenie działalności na jakichkolwiek terenach (czy to produkcyjnych, czy usługowych, czy też zabudowy mieszkaniowej jednorodzinnej) nie powinno powodować przekroczenia standardów jakości środowiska, o czym wyraźnie mówi art. 144 ust. 1 ustawy Prawo ochrony środowiska. W ust. 2 ww. artykułu pojawia się nakaz dotyczący ewentualnego oddziaływania na środowisko i tereny sąsiednie, tj. eksploatacja instalacji powodująca wprowadzanie gazów lub pyłów do powietrza, emisje hałasu oraz wytwarzanie pól elektromagnetycznych nie powinna powodować przekroczenia standardów jakości środowiska poza terenem, do którego prowadzący instalację ma tytuł prawny.

Na analizowanym terenie projekt planu nie wprowadza obiektów, które mogą mieć znaczący potencjalny wpływ na pogorszenie klimatu akustycznego, jak np. rozległe tereny przemysłowe w pobliżu obszarów chronionych akustycznie. Jednak nie ulega wątpliwości, że wprowadzenie urbanizacji na nieużytkowanych dotychczas terenach może spowodować pogorszenie jakości klimatu akustycznego, choć nie będzie to oddziaływanie o charakterze znaczącym.

Po wprowadzeniu zabudowy mieszkaniowej i usługowej poszczególne tereny „wypełnią” się odgłosami życia codziennego, takimi jak np. ruch samochodów, rozmowy, śmiech, koszenie trawników, szczekanie psów. Wszystkie te elementy spowodują, że jakość klimatu akustycznego niewątpliwie ulegnie pogorszeniu, czego muszą być świadome osoby

wybierające to miejsce w celu przyszłego zamieszkania. Projekt planu nie wprowadza nowych dróg wysokich klas technicznych, które mogłyby powodować znaczące przekroczenie norm akustycznych. Przewiduje jedynie nową drogę wewnętrzną i niewielką drogę klasy dojazdową, które to drogi zwykle nie stanowią źródła znaczących przekroczeń norm akustycznych ze względu na znikomy ruch.

Należy jednocześnie podkreślić, że zgodnie z obowiązującym prawem jakość klimatu akustycznego, za wyjątkiem dróg, nie może przekroczyć ustalonych standardów, w związku z czym w razie wystąpienia jakichkolwiek przekroczeń właściciel terenu będzie zobowiązany do ograniczenia uciążliwości. W projekcie planu, zgodnie z art. 114 ust. 1 Prawa ochrony środowiska wskazano, które z terenów należą do poszczególnych rodzajów terenów, o których mowa w art. 113 ust. 2 pkt 1.

W przypadku wystąpienia negatywnych oddziaływań inwestor będzie musiał każdorazowo wprowadzić odpowiednie zabezpieczenia. Wśród nich wyróżnia się m.in. prowadzenie prac wyłącznie w określonych godzinach (np. poza godzinami nocnymi), zastosowanie ekranów akustycznych, prowadzenie prac w pomieszczeniach, czy odpowiednia lokalizacja emitorów hałasu. W kontekście zanieczyszczeń powietrza do rodzajów zabezpieczeń zaliczyć można np.: montaż właściwych, zgodnych z obowiązującymi normami urzędów, montaż odciągów spalin oraz odpowiednią lokalizację emitorów. W związku z charakterem poszczególnych terenów oraz z ewentualną możliwością wprowadzenia zabezpieczeń, nie przewiduje się wystąpienia znaczących negatywnych oddziaływań na analizowanych obszarach.

5.10.3 POLA ELEKTROMAGNETYCZNE

Projekt planu nie przewiduje odrębnych zapisów co do lokowania anten telefonii komórkowej. Podobnie jak w przypadku emisji zanieczyszczeń i hałasu, wprowadzanie do środowiska pól elektromagnetycznych obostrzone jest szeregiem przepisów oraz systemem kontroli, stojącymi poza kompetencjami planowania przestrzennego. Jest to zgodne z ustawą z dnia 7 maja 2010 r. o wspieraniu rozwoju usług i sieci telekomunikacyjnych (t.j. Dz. U. z 2024 r., poz. 604 ze zm.). Miejscowy plan zagospodarowania przestrzennego nie może ustanawiać zakazów, a przyjmowane w nim rozwiązania nie mogą uniemożliwiać rozwoju telefonii komórkowej.

5.10.4 GOSPODARKA ODPADAMI

Ze względu na możliwość realizacji zabudowy jednorodzinnej i usługowej nie przewiduje się znaczącego przyrostu produkowanych odpadów zarówno zważywszy na skalę terenu, jak i na jego obecnie już istniejącą zabudowę oraz przeznaczenia terenu. Dodatkowo wszelkie odpady będą zagospodarowane zgodnie z obowiązującymi przepisami. Gospodarka odpadami obostrzona jest szeregiem przepisów oraz systemem kontroli, będącymi poza systemem planowania przestrzennego. Problem ten regulują: ustawa z dnia 14 grudnia 2012r. o odpadach, ustawa z dnia 13 września 1996 r. o utrzymaniu czystości i porządku w gminach, jak również odpowiednie uchwały Rady Miasta. Nie ma zatem potrzeby ani delegacji ustawowej do regulowania tego zagadnienia ustaleniami miejscowego planu, które zakładają ich rozwiązywanie aktami prawnymi wyższego rzędu.

5.10.5 ZAGROŻENIE POWODZIOWE

Na analizowanym terenie nie stwierdzono występowania zagrożeń powodziowych, nie zaistniała więc potrzeba wprowadzania zapisów dotyczących tego typu zjawisk.

5.10.6 ZAGROŻENIE OSUWISKOWE

Na analizowanym terenie nie stwierdzono występowania zagrożeń ruchami masowymi ziemi, nie zaistniała więc potrzeba wprowadzania zapisów dotyczących tego typu zjawisk.

6. PRZEWIDYWANE MOŻLIWOŚCI TRANSGRANICZNEGO ODDZIAŁYWANIA NA ŚRODOWISKO

Projekt planu ze względu na swoją skalę, wprowadzone funkcje oraz odległość od granic Rzeczypospolitej Polskiej, nie będzie potencjalnie transgranicznie oddziaływać na środowisko.

7. ROZWIĄZANIA MAJĄCE NA CELU ZAPOBIEGANIE, OGRANICZANIE LUB KOMPENSACJE PRZYRODNICZĄ NEGATYWNYCH ODDZIAŁYWAŃ NA ŚRODOWISKO

W projekcie miejscowego planu zagospodarowania przestrzennego analizowanego terenu zaproponowano rozwiązania mające na celu zapobieganie i ograniczanie negatywnych oddziaływań na środowisko, zaproponowano m.in.:

- Szczegółowe rozwiązania w zakresie gospodarki ściekami oraz w zakresie innych mediów;
- Sposób postępowania z odpadami winien być zgodny z planami gospodarki odpadami i przepisami odrębnymi dotyczącymi tych zagadnień;
- Zaopatrzenie w wodę z sieci wodociągowej z wykorzystaniem istniejących oraz projektowanych wodociągów rozdzielczych;
- Wprowadzono zapisy dotyczące ochrony akustycznej;
- Szczegółowe zapisy dotyczące zasad kształtowania zabudowy i zagospodarowania terenów;

W projekcie mpzp nie wprowadzono zapisów dotyczących kompensacji przyrodniczej. Zakres kompensacji przyrodniczej może zostać określony, zgodnie z art. 75 ust. 4 i 5 prawa ochrony środowiska w pozwoleniu na budowę lub w decyzji o środowiskowych uwarunkowaniach. Ze względu na charakter planu oraz brak znaczących negatywnych oddziaływań na elementy środowiska w prognozie oddziaływania na środowisko nie proponuje się działań zapobiegawczych lub minimalizujących negatywne oddziaływanie.

8. MOŻLIWOŚCI ROZWIĄZAŃ ALTERNATYWNYCH DLA OBSZARU NATURA 2000

Na analizowanym obszarze nie występują obszary Natura 2000. Projekt planu nie wprowadza funkcji, które mogłyby oddziaływać na cele, przedmiot ochrony i integralność jakiegokolwiek obszaru Natura 2000, więc nie ma potrzeby rozpatrywania rozwiązań alternatywnych.

9. PROPOZYCJE DOTYCZĄCE PRZEWIDYWANYCH METOD ANALIZY SKUTKÓW REALIZACJI POSTANOWIEŃ PROJEKTOWANEGO PLANU ORAZ CZĘSTOTLIWOŚCI JEJ PRZEPROWADZANIA

Na etapie projektu planu nie wprowadzono konkretnych rozwiązań mających na celu analizę skutków realizacji oraz częstotliwości jej przeprowadzania. Zakres planu określony w ustawie z dnia 27 marca 2003 roku o planowaniu i zagospodarowaniu przestrzennym (t.j. Dz. U. z 2024 poz. 1130) oraz w Rozporządzeniu Ministra Rozwoju i Technologii z dnia 17 grudnia 2021 r. w sprawie wymaganego zakresu projektu miejscowego planu zagospodarowania przestrzennego (Dz. U. z 2021 r. poz. 2404) nie przewiduje możliwości określenia monitoringu w miejscowym planie zagospodarowania przestrzennego. Wskazanie takie byłoby niezgodne z przepisami prawa i znacząco wykraczałoby poza ustawowe kompetencje Rady Miejskiej. Należy jednak zwrócić uwagę, że zgodnie z art. 32 ust. 1 ustawy o planowaniu i zagospodarowaniu przestrzennym w celu oceny aktualności studium i planów miejscowych wójt, burmistrz albo prezydent miasta dokonuje analizy zmian w zagospodarowaniu przestrzennym gminy, ocenia postępy w opracowywaniu planów miejscowych i opracowuje wieloletnie programy ich sporządzania w nawiązaniu do ustaleń studium. W ramach tej analizy również mogą zostać ocenione skutki dla środowiska zachodzące w wyniku realizacji projektowanego dokumentu.

Jednocześnie skutki realizacji postanowień planu będą podlegały bieżącemu monitoringowi odpowiednich służb ochrony środowiska, służb ochrony przyrody, organów administracji oraz organizacji ekologicznych. Bardzo ważna jest również postawa obywateli, którzy powinni reagować natychmiastową interwencją w przypadku stwierdzenia wystąpienia uciążliwości.

10. STRESZCZENIE W JĘZYKU NIESPECJALISTYCZNYM

Miejscowym planem zagospodarowania przestrzennego objęto obszar położony w południowej części miasta Jelenia Góra, w dzielnicy Sobieszów, po północnej stronie ul. B. Czecha, o powierzchni ok. 5,2 ha. MPZP opracowywany jest na podstawie uchwały nr 514.LII.2022 Rady Miejskiej Jeleniej Góry z dnia 13 lipca 2022 r. w sprawie przystąpienia do sporządzenia miejscowego planu zagospodarowania przestrzennego dla terenu położonego w rejonie ulicy Bronisława Czecha i ulicy Kamiennogórskiej w Jeleniej Górze. Na analizowanym terenie obowiązuje mpzp z 2012 r., który już w pewnym stopniu się zdezaktualizował. Sporządzenie mpzp miało na celu racjonalne zagospodarowanie terenów, zgodnie z kierunkami polityki przestrzennej przyjętej dla tego obszaru w suikzp miasta Jelenia Góra poprzez ustalenie stosownych przeznaczeń terenów oraz zasad zabudowy, zagospodarowania oraz kształtowania i ochrony ładu przestrzennego. W planie wprowadzono również zasady kształtowania układu komunikacyjnego w celu dostosowania go do obecnego i przyszłego zagospodarowania terenu. Celem planu było również dostosowanie zapisów prawa miejscowego z 2012 r. do obowiązujących przepisów i standardów planistycznych z uwzględnieniem obecnych uwarunkowań przestrzennych, a także wskazanie przeznaczeń na terenie, gdzie obecnie brak jest obowiązującego mpzp.

W projekcie mpzp od strony zachodniej wskazano kolejno teren zabudowy mieszkaniowej jednorodzinnej lub usług MN, U, teren usług U, UB-UA - teren usług bezpieczeństwa i porządku publicznego lub usług biurowych i administracji oraz ponownie tereny zabudowy mieszkaniowej jednorodzinnej lub usług MN, U. Po północnej stronie drogi wewnętrznej KR również wskazano tereny MN, U. W miejscu istniejącej drogi polnej łączącej ul. B. Czecha i ul. Kamiennogórską wskazano drogę klasy dojazdowa KDD, dla obsługi pozostałych terenów wskazano drogę wewnętrzną KR. Obecnie na analizowanym terenie dominuje zagospodarowanie rolnicze, po realizacji ustaleń planu powstaną tu tereny zwartej zabudowy mieszkaniowej jednorodzinnej i usługowej. Należy również zwrócić uwagę, że w obowiązującym na dużej części tego obszaru mpzp wskazano już tereny z możliwością urbanizacji o podobnych funkcjach.

Na terenie objętym planem nie występują formy ochrony przyrody, ani tereny proponowane do objęcia ochroną, zjawiska osuwiskowe, obszary i tereny górnicze, obszary szczególnego zagrożenia powodzią, brak jest tu również zabytków. Projektowane ustalenia planu nie będą miały większego wpływu na środowisko, gdyż na analizowanym terenie brak jest szczególnych wartości przyrodniczych. Dodatkowym argumentem przemawiającym za brakiem wystąpienia znaczących oddziaływań jest charakter proponowanych przeznaczeń terenu, które zwykle nie powodują wystąpienia znaczących oddziaływań.

Prognoza ma na celu określenie prawdopodobnych skutków realizacji ustaleń planu na poszczególne elementy środowiska w ich wzajemnym powiązaniu, w szczególności na ekosystemy, krajobraz, a także na ludzi, dobra materialne i dobra kultury. Została ona wykonana zgodnie z obowiązującym przepisami prawa.

Analizowany teren położony jest w mieście Jelenia Góra, po południowej stronie ul. B. Czecha. Powierzchnia terenu objętego mpzp wynosi 5,2 ha. W budowie geologicznej analizowanego obszaru udział biorą osady czwartorzędowe zalegające na starszych utworach karbońskich. Na analizowanym terenie nie występują jakiegokolwiek wody powierzchniowe, zarówno w postaci wód płynących, jak i stojących. Zgodnie z Mapą Hydrogeologiczną Polski na analizowanym terenie użytkowy poziom wodonośny występuje w utworach karbońskich. Analizowany teren położony jest u podnóża zbocza Góry Chojnik, właściwie w miejscu, gdzie teren już się wypłaszcza w kierunku północnym, ale w dalszym ciągu widoczny jest nieznaczny spadek terenu w kierunku północno-wschodnim. Rzędne w części południowo-zachodniej i południowej wynoszą ok. 360 m n.p.m., w części północnej i północno-wschodniej ok. 355 m n.p.m. Analizowany teren w dużej mierze nie był przekształcony antropogenicznie, dominuje tu rolniczy typ zagospodarowania terenu. W centralnej i wschodniej części analizowanego terenu występują grunty rolne pozostające w użytkowaniu. Zgodnie z ewidencją gruntów wskazano tu grunty orne klasy RIIIb oraz grunty orne klasy RIVa. Według map glebowych wskazano tu gleby w typie gleb brunatnych deluwialnych zaliczone do kompleksu pszennego górskiego. W głębokim podłożu analizowanego terenu występuje złożo wód leczniczych „Cieplice” (ID Midas 7926). Złożo to jest eksploatowane, ale obszar i teren górniczy znajdują się poza obszarem objętym zmianą suikzp. Na analizowanym terenie pomiędzy ul. B. Czecha i ul. Kamiennogórską znajdują się głównie uprawiane grunty orne. Od strony zachodniej występuje kilka budynków jednorodzinnych wraz z przydomowymi ogrodami i trawnikami. Na analizowanym obszarze nie stwierdzono stanowisk gatunków roślin chronionych ani szczególnie cennych siedlisk przyrodniczych, teren ma charakter rolniczy z powoli rozwijającą się zabudową mieszkaniową jednorodzinna. Na analizowanym obszarze nie występują żadne formy ochrony przyrody w rozumieniu art. 6 ust. 1 pkt 1 - 9 ustawy z dnia 16 kwietnia o ochronie przyrody. Tereny te również nie były proponowane do objęcia ochroną, gdyż brak jest tu cennych siedlisk przyrodniczych wymagających ochrony. Na analizowanym obszarze nie występują jakiegokolwiek zabytki, stanowiska archeologiczne czy obiekty o wartościach kulturowych. Na części obszaru wskazano tylko występowanie strefy obserwacji archeologicznej.

Projekt planu nie wprowadza nowych terenów i sposobów zagospodarowania, które w sposób znaczący mogłyby pogorszyć jakość wód powierzchniowych, gdyż na terenach wskazanych do urbanizacji, jak również na całym analizowanym obszarze nie występują jakiegokolwiek ciek i zbiorniki wód. Ewentualna zmiana przeznaczenia na zabudowę mieszkaniową jednorodzinna i usługową wpłynie na zwiększenie ilości odprowadzanych ścieków, jednak jest to problem marginalny, biorąc pod uwagę fakt niemal całkowitego skanalizowania miasta i analizowanego obszaru oraz niewielkie powierzchnie terenów przeznaczone do urbanizacji.

W związku z realizacją ustaleń planu duża część obszaru objętego mpzp zmieni swój charakter z terenów rolnych na tereny zabudowane o charakterze miejskim, mieszkaniowe jednorodzinne lub usługowe. Wprowadzenie zabudowy na wszystkich terenach

przeznaczonych pod urbanizację spowoduje zmianę w środowisku roślinnym wyrażającą się między innymi w zanikaniu roślinności dotychczas tu występującej na rzecz gatunków zieleni towarzyszącej na terenach realizacji zabudowy (np. trawniki, ogrody, zieleńce). Roślinność i zwierzęta związane do tej pory z terenami rolnymi, zostaną z tych terenów wyparte, a wprowadzone zostaną gatunki charakterystyczne dla zieleni urządzonej np. w formie ogrodów, zieleńców czy trawników na powierzchni biologicznie czynnej, której wartość została wyznaczona w miejscowym planie zagospodarowania przestrzennego. Spośród dróg wskazano tylko jedną nową drogę klasy dojazdowa i drogę wewnętrzną KR, które poprowadzone są po istniejącej drodze gruntowej oraz po gruntach rolnych. Zabudowa analizowanych terenów nie spowoduje znaczącego zubożenia wartości przyrodniczych, gdyż nie posiadają one dużej wartości przyrodniczej. Na terenie objętym planem gdzie przewidziana jest urbanizacja nie występują stanowiska roślin chronionych czy szczególnie cenne siedliska przyrodnicze, a realizacja planu nie przyczyni się do znaczącego pogorszenia stanu środowiska przyrodniczego.

Nie przewiduje się znaczącego pogorszenia jakości klimatu akustycznego, ani jakości powietrza. Na analizowanym obszarze nie występują tereny zagrożone osuwaniem się mas ziemnych, ani narażone na niebezpieczeństwo powodzi.

Projekt planu nie wprowadza funkcji, które mogłyby potencjalnie transgranicznie oddziaływać na środowisko.

W projekcie miejscowego planu zagospodarowania przestrzennego zaproponowano szereg rozwiązań mających na celu zapobieganie i ograniczanie negatywnych oddziaływań na środowisko.

Na etapie oceny projektu planu nie wprowadzono konkretnych rozwiązań mających na celu analizę skutków realizacji oraz częstotliwości jej przeprowadzania, nie ustalono również prac kompensacyjnych, gdyż ustawodawca nie przewiduje wprowadzenia takich rozwiązań w projekcie miejscowego planu zagospodarowania przestrzennego.

Projekt planu nie wprowadza funkcji, które mogłyby wpłynąć na cele, przedmiot ochrony oraz integralność jakiegokolwiek obszaru Natura 2000 w związku z czym nie ma potrzeby wprowadzenia rozwiązań alternatywnych.

11. LITERATURA

Bilans zasobów kopalin i wód podziemnych w Polsce wg stanu 31.XII.2019 r. MŚ, PiG, Warszawa 2020 r.;

Centralna Baza Danych Geologicznych – strona internetowa PiG, <http://baza.pgi.gov.pl/>;

Infogeoskarp – strona internetowa PiG, <http://baza.pgi.gov.pl/>;

Kiełczawa J., Czerski M., Mapa Hydrogeologiczna Polski ark. Jelenia Góra, PiG, Warszawa, 1997 r.;

Kondracki J., 1998: Geografia regionalna Polski. WN PWN, Warszawa;

Matuszkiewicz W. [red], Potencjalna roślinność naturalna Polski – Mapa przeglądowa 1:300000 ark. 11, PAN, Warszawa, 1995;

Michniewicz M. i inni, Mapa Hydrogeologiczna Polski 1:200000, ark. Jelenia Góra, Wydawnictwa Geologiczne, 1980 r.;

Milewicz J. i inni., Mapa Geologiczna Polski w skali 1:200000 ark. Jelenia Góra, Wydawnictwa Geologiczne, Warszawa, 1979 r.;

Opracowanie ekofizjograficzne dla miasta Jelenia Góra, Pro-Forma, wrzesień 2015 r.;

Państwowa Służba Hydrogeologiczna – strona internetowa PIG, <http://www.psh.gov.pl>;

Skrzypczyk L. [red], 2003: Mapa wstępnej waloryzacji Głównych Zbiorników Wód Podziemnych 1:800000, PIG, Warszawa;

Szałamacha M., Szczegółowa Mapa Geologiczna Sudetów w skali 1:25000, Ark. Jelenia Góra Zachód, Wydawnictwa Geologiczne, 1964 r.;

Studium uwarunkowań i kierunków zagospodarowania przestrzennego miasta Jelenia Góra - uchwała Nr 245.XXXIV.2016 Rady Miejskiej Jeleniej Góry z dnia 8 listopada 2016 r. w sprawie uchwalenia;

12. DOKUMENTACJA FOTOGRAFICZNA

Progniza oddziaływania na środowisko miejscowego planu zagospodarowania przestrzennego dla terenu położonego w rejonie ulicy Bronisława Czecha i ulicy Kamiennogórskiej w Jeleniej Górze



Fot. 1 Widok w kierunku zachodnim ze wschodniej części analizowanego terenu



Fot. 2 Widok w kierunku północno-zachodnim ze wschodniej części analizowanego terenu



Fot. 3 Widok w kierunku południowo-wschodnim z rejonu ul. Kamiennogórskiej



Fot. 4 Widok w kierunku wschodnim z rejonu ul. Kamiennogórskiej