



PROGNOZA ODDZIAŁYWANIA NA ŚRODOWISKO

STRATEGICZNA OCENA ODDZIAŁYWANIA NA ŚRODOWISKO

DOKUMENTACJA PRAC PLANISTYCZNYCH		
Projekt:	MIEJSCOWY PLAN ZAGOSPODAROWANIA PRZESTRZENNEGO DLA TERENU STAREGO MIASTA W JELENIEJ GÓRZE	
Gmina:	Miasto Jelenia Góra Pl. Ratuszowy 58 58-500 Jelenia Góra	Wydział Urbanistyki, Architektury i Budownictwa ul. Sudecka 29 58-500 Jelenia Góra
Etap:	opiniowania i uzgodnień / wyłożenie do publicznego wglądu	
Data opracowania:	luty 2016 / czerwiec – lipiec 2016	
POZYTYWNA OPINIA:		
1. Regionalny Dyrektor Ochrony Środowiska we Wrocławiu z dn. 07.03.2016		
2. Państwowy Powiatowy Inspektor Sanitarny w Jeleniej Górze z dn. 26.02.2016		

MONDRA DESIGN Łukasz Woźniak / ul. Długa 21, 95-030 Rzgów / NIP:

ANA URBAN PLANNING Alicja Anna Jaranowska / ul. Mieszczańska 6/15, 93-322 Łódź / NIP: 982-034-10-87

SPIS TREŚCI

Spis treści	1
1. WPROWADZENIE	2
1.1. Postępowanie w sprawie strategicznej oceny oddziaływania na środowisko oraz podstawa prawna opracowania prognozy	2
1.2. Cel i zakres opracowania prognozy	3
1.3. Etapy sporządzania prognozy oddziaływania na środowisko	4
1.4. Metody zastosowane przy sporządzaniu prognozy	5
ETAP ANALIZY	6
2. ANALIZA I OCENA PROJEKTOWANEGO DOKUMENTU	6
2.1. Zakres planu miejscowego - aktualne i projektowane zagospodarowanie	6
2.2. Powiązania planu miejscowego z innymi dokumentami	7
3. OCENA UWZGLĘDNIENIA CELÓW OCHRONY ŚRODOWISKA USTANOWIONYCH NA SZCZEBLU MIĘDZYNARODOWYM, WSPÓLNOTOWYM I KRAJOWYM ISTOTNYCH Z PUNKTU WIDZENIA PROJEKTOWANEGO DOKUMENTU	11
4. ANALIZA I OCENA ISTNIEJĄCEGO STANU ŚRODOWISKA DLA OBSZARU OBJĘTEGO USTALENIAMI PLANU MIEJSCOWEGO	11
4.1. Położenie geograficzne	11
4.2. Istniejący stan środowiska – charakterystyka komponentów środowiska i poziom ich wykorzystania w zagospodarowaniu przestrzennym obszaru	12
4.3. Zasoby przyrody prawnie chronione, ustanowione i potencjalne	15
5. IDENTYFIKACJA PODSTAWOWYCH PROBLEMÓW OCHRONY ŚRODOWISKA ISTOTNYCH Z PUNKTU WIDZENIA REALIZACJI PROJEKTOWANEGO DOKUMENTU	16
ETAP OCENY	17
6. POTENCJALNE ZMIANY STANU ŚRODOWISKA W PRZYPADKU BRAKU REALIZACJI USTALEŃ PROJEKTOWANEGO DOKUMENTU	17
7. OKREŚLENIE, ANALIZA I OCENA PRZEWIDYWANEGO ZNACZĄCEGO ODDZIAŁYWANIA NA POSZCZEGÓLNE KOMPONENTY ŚRODOWISKA W TYM NA CELE I PRZEDMIOT OCHRONY OBSZARU NATURA 2000 ORAZ INTEGRALNOŚĆ TEGO OBSZARU	17
7.1. Przewidywane znaczące oddziaływanie na cele i przedmiot ochrony obszarów Natura2000 oraz gatunki i/lub siedliska z znaczeniem priorytetowym	17
7.2. Przewidywane znaczące oddziaływanie na poszczególne komponenty środowiska	17
7.3. Prognozowane oddziaływania na poszczególne aspekty ochrony środowiska	20
7.4. Możliwe transgraniczne oddziaływanie na środowisko	21
7.5. Możliwe konflikty o podłożu środowiskowym w procesie partycypacji społecznej	21
ETAP ROZWIĄZAŃ	22
8. REKOMENDACJE DLA PROJEKTU	22
8.1. Rozwiązania alternatywne do rozwiązań zawartych w projekcie zmiany mpzp	22
8.2. Propozycje metod analizy skutków realizacji ustaleń projektu oraz częstotliwość jej przeprowadzania	22

1. WPROWADZENIE

1.1. POSTĘPOWANIE W SPRAWIE STRATEGICZNEJ OCENY ODDZIAŁYWANIA NA ŚRODOWISKO ORAZ PODSTAWA PRAWNA OPRACOWANIA PROGNOZY

Potrzeba kompleksowego podejścia do oceniania skutków środowiskowych jest jednoznacznie zapisana w przepisach prawnych. Bezpośrednią delegacją dla postępowania w sprawie przeprowadzenia strategicznej oceny oddziaływania na środowisko (specjalnego postępowania administracyjnego¹) w prawodawstwie polskim stanowi art. 46 ustawy z dnia 3 października 2008r. *o udostępnianiu informacji i jego ochronie, udziale społeczeństwa w ochronie środowiska oraz ocenach oddziaływania na środowisko* (Dz. U. z 2015r. poz. 200 ze zmianami) (dalej ustawa ooś), dokonującej w zakresie swojej regulacji wdrożenia dyrektyw Wspólnot Europejskich². Zgodnie z ww. ustawą przeprowadzenie postępowania w sprawie oceny oddziaływania na środowisko wymagają projekty:

- 1) koncepcji przestrzennego zagospodarowania kraju, studium uwarunkowań i kierunków zagospodarowania przestrzennego gminy, **planów zagospodarowania przestrzennego** oraz strategii rozwoju regionalnego,
- 2) polityk, strategii, planów lub programów w dziedzinie przemysłu, energetyki, transportu, telekomunikacji, gospodarki wodnej, gospodarki odpadami, leśnictwa, rolnictwa, rybołówstwa, turystyki i wykorzystywania terenu, opracowywanych lub przyjmowanych przez organy administracji, wyznaczających ramy dla późniejszych realizacji przedsięwzięć mogących znacząco oddziaływać na środowisko,
- 3) polityk, strategii, planów lub programów innych niż wymienione w pkt. 1 i 2, których realizacja może spowodować znaczące oddziaływanie na obszar Natura 2000 lub nie wynikających z tej ochrony.

Przeprowadzenie postępowania w sprawie oceny oddziaływania na środowisko wymagane jest również w przypadku wprowadzenia zmian do przyjętych dokumentów.

Strategiczna ocena oddziaływania na środowisko rozumiana jest jako postępowanie w sprawie oceny oddziaływania na środowisko skutków realizacji polityk, strategii, planów i programów. Jest instrumentem służącym realizacji zasady integracji ochrony środowiska z politykami sektorowymi, przyczyniając się do jednoczesnej realizacji zasady zrównoważonego rozwoju oraz zasady kompleksowości. Zasada integracji ochrony środowiska z politykami sektorowymi zakłada, że wymagania ochrony środowiska będą uwzględniane we wszystkich działaniach i sferach aktywności władz publicznych przez zastosowanie właściwych procedur przy tworzeniu strategicznych dokumentów sektorowych. Dokumentem powstającym w trakcie przeprowadzenia strategicznej oceny oddziaływania na środowisko **jest prognoza oddziaływania na środowisko** (tzn. dokumentacja oceny).

Postępowanie w sprawie strategicznej oceny oddziaływania na środowisko projektu miejscowego planu zagospodarowania przestrzennego dla terenu Starego Miasta w Jeleniej Górze obejmuje następujące etapy:

¹ specjalne postępowanie administracyjne – postępowanie, w którym nie dochodzi do rozstrzygnięcia indywidualnej sprawy z zakresu administracji publicznej w drodze decyzji administracyjnej

² W prawie Unii Europejskiej podstawę stanowi przede wszystkim dyrektywa 2001/42/WE Parlamentu Europejskiego i Rady z 27 czerwca 2001r. w sprawie oceny wpływu niektórych planów i programów na środowisko (Dz. Urz. WE 2001 L 197/30)

1. Sporządzenie projektu dokumentu planu miejscowego	październik – grudzień 2015r.
2. Określenie, iż projekt dokumentu wymaga przeprowadzenia strategicznej oceny oddziaływania na środowisko	podstawa: art. 46 ustawy o oś
3. Uzgodnienie zakresu i stopnia szczegółowości informacji wymaganych w prognozie oddziaływania na środowisko	marzec- kwiecień 2015
4. Opiniowanie projektu dokumentu wraz z prognozą oddziaływania na środowisko	grudzień 2015 – styczeń 2016
5. Przyjęcie dokumentu wraz z podsumowaniem	-----

1.2. CEL I ZAKRES OPRACOWANIA PROGNOZY

Głównym celem opracowania prognozy jest ustalenie potencjalnego znaczącego oddziaływania realizacji ocenianego dokumentu na środowisko, z uwzględnieniem możliwych do realizacji jego wariantów opracowania. Ponadto pełni ona funkcję materiału pomocniczego w publicznej dyskusji w kontekście mogących się pojawić uciążliwości dla mieszkańców gminy i innych użytkowników jej przestrzeni oraz zawiera informacje, które mogą być podstawą do podjęcia przez Radę Gminy / Miasta ostatecznej decyzji o przyjęciu dokumentu.

Zawartość niniejszej Prognozy została opracowana zgodnie z obowiązującymi przepisami *Ustawy z dnia 3 października 2008r. o udostępnianiu informacji o środowisku i jego ochronie, udziale społeczeństwa w ochronie środowiska oraz o ocenach oddziaływania na środowisko (Dz. U. z 2008r. Nr 199 poz. 1227 ze zmianami)*.

Zakres i stopień szczegółowości informacji wymaganych w prognozie oddziaływania na środowisko dla projektu miejscowego planu zagospodarowania przestrzennego dla terenu Starego Miasta w Jeleniej Górze został uzgodniony z Regionalnym Dyrektorem Ochrony Środowiska we Wrocławiu (pismem znak: WSI.411.67.2015.DK z dn. 26 marca 2015r. (data wpływu: 03.04.2015r.) oraz z Państwowym Powiatowym Inspektorem Sanitarnym w Jeleniej Górze (pismem znak: ZNS.603.1.2015.AW z dnia 2 marca 2015r. (data wpływu: 26.03.2015r.)

Zgodnie z ustawą o oś prognoza oddziaływania na środowisko:

1. zawiera:

- informację o zawartości, głównych celach projektowanego dokumentu oraz jego powiązania z innymi dokumentami,
- informację o metodach zastosowanych przy sporządzaniu prognozy,
- propozycje dotyczące przewidywanych metod analizy skutków realizacji postanowień projektowanego dokumentu oraz częstotliwości jej przeprowadzania,
- informację o możliwym transgranicznym oddziaływaniu na środowisko,
- streszczenie sporządzone w języku niespecjalistycznym;

2. określa, analizuje i ocenia:

- istniejący stan środowiska oraz potencjalne zmiany tego stanu w przypadku braku realizacji projektowanego dokumentu,
- stan środowiska na obszarach objętych przewidywanym znaczącym oddziaływaniem,
- istniejące problemy ochrony środowiska istotne z punktu widzenia realizacji projektowanego dokumentu,

w szczególności dotyczące obszarów podlegających ochronie na podstawie ustawy z dnia 16 kwietnia 2004r. o ochronie przyrody,

- cele ochrony środowiska ustanowione na szczeblu międzynarodowym, wspólnotowym i krajowym, istotne z punktu widzenia projektowanego dokumentu oraz sposoby, w jakich te cele i inne problemy ochrony środowiska zostały uwzględnione podczas opracowywania dokumentu,
- przewidywane znaczące oddziaływania, w tym oddziaływania bezpośrednie, pośrednie, wtórne, skumulowane, krótkoterminowe, średnioterminowe i długoterminowe, stałe, chwilowe oraz pozytywne i negatywne, na cele i przedmiot ochrony Natura 2000 oraz integralność tego obszaru, a także na środowisko, a w szczególności na: różnorodność biologiczną, ludzi, zwierzęta, rośliny, wodę, powietrze, powierzchnię ziemi, krajobraz, klimat, zasoby naturalne, zabytki, dobra materialne, z uwzględnieniem zależności między tymi elementami środowiska i między oddziaływaniami na te elementy;

3. przedstawia:

- rozwiązania mające na celu zapobieganie, ograniczenie lub kompensację przyrodniczą negatywnych oddziaływań na środowisko, mogących być rezultatem realizacji projektowanego dokumentu, w szczególności na cele i przedmiot ochrony obszaru Natura 2000 oraz integralność tego obszaru,
- biorąc pod uwagę cele i geograficzny zasięg dokumentu oraz cele i przedmiot ochrony obszaru Natura 2000 oraz integralność tego obszaru – rozwiązania alternatywne do rozwiązań zawartych w projektowanym dokumencie wraz z uzasadnieniem ich wyboru oraz opis metod dokonania oceny prowadzącej do tego wyboru albo wyjaśnienie braku rozwiązań alternatywnych, w tym wskazanie napotkanych trudności wynikających z niedostatków techniki lub luk we współczesnej wiedzy.

Ze względu na jasny i czytelny sposób opracowania dokumentu niniejszej prognozy bez użycia sformułowań typowo branżowych, odstąpiono od opracowania tzw. streszczenia w języku niespecjalistycznym.

1.3. ETAPY SPORZĄDZANIA PROGNOZY ODDZIAŁYWANIA NA ŚRODOWISKO

Schemat postępowania w ramach niniejszej prognozy, wskazuje kolejność poszczególnych działań, z uwzględnieniem elementów, które obligatoryjnie musi zawierać prognoza oddziaływania na środowisko. Działania te zostały podzielone na trzy główne etapy sporządzania prognozy: analizy, oceny i rozwiązań.

ETAP ANALIZY

Wybór i opis metod, które zostały zastosowane przy sporządzaniu prognozy	
Analiza projektowanego dokumentu planistycznego	
Określenie i analiza celów ochrony środowiska ustanowionych na szczeblu międzynarodowym, wspólnotowym i krajowym – analiza spójności celów	Określenie, analiza i ocena istniejącego stanu środowiska dla obszaru objętego ustaleniami dokumentu planistycznego
Identyfikacja i analiza istniejących problemów ochrony środowiska istotnych z punktu widzenia realizacji projektowanego dokument	

ETAP OCENY

Określenie potencjalnych zmian stanu środowiska w przypadku braku realizacji projektowanego dokumentu	
Określenie, analiza i ocena przewidywanego oddziaływania na poszczególne komponenty	Określenie, analiza i ocena stanu środowiska dla obszarów objętych przewidywanym znaczącym oddziaływaniem

środowiska, w tym na cele i przedmiot ochrony obszaru Natura 2000 oraz integralność tego obszaru	
Przedstawienie informacji o możliwym transgranicznym oddziaływaniu	Przedstawienie informacji o możliwych konfliktach społecznych o podłożu środowiskowym

ETAP ROZWIĄZAŃ

Przedstawienie rozwiązań alternatywnych do rozwiązań zawartych w projektowanym dokumencie wraz z uzasadnieniem ich wyboru	Przedstawienie rozwiązań mających na celu zapobieganie, ograniczenie lub kompensację przyrodniczą negatywnych oddziaływań na środowisko, mogących być rezultatem realizacji projektowanego dokumentu
Zaproponowanie metod analizy skutków realizacji ustaleń projektowanego dokumentu oraz częstotliwość jej przeprowadzania	

1.4. METODY ZASTOSOWANE PRZY SPORZĄDZANIU PROGNOZY

Obecnie metodyka sporządzania prognoz w toku strategicznej oceny oddziaływania na środowisko nie jest ściśle określona przepisami prawnymi. Niniejsza prognoza została opracowana stosownie do stanu współczesnej wiedzy i metod oceny oraz dostosowana do zawartości i stopnia szczegółowości ocenianego dokumentu. Istnieją dwa podstawowe modele przeprowadzania strategicznej oceny oddziaływania na środowisko.

Model I oparty jest na brytyjskich doświadczeniach z oceną polityk (*policy appraisal*). Podstawą modelu jest wyznaczenie celów samego dokumentu i ocena ich realizacji, nie zaś bezpośredniego oddziaływania poszczególnych inwestycji na środowisko. Procedura jest mniej sformalizowana i obszerna. Kładzie ona większy nacisk na związek oceny z procesem decyzyjnym, którego sama ocena jest nieodłącznym elementem. Model ten stosowany jest najczęściej w ocenie polityk, strategii rozwoju, czyli dokumentów, które nie wskazują konkretnych przedsięwzięć tylko ramy i kierunki rozwoju w poszczególnych sferach rozwoju.

Model II wzorowany jest na procedurze oceny oddziaływania na środowisko, którą stosuje się dla konkretnych przedsięwzięć w trakcie postępowania administracyjnego prowadzącego do wydania zgody na realizację przedsięwzięcia. Oparty jest na sformalizowanej procedurze, często odrębnej od procedury przygotowania samego dokumentu strategicznego będącego przedmiotem prognozy. Ocenie poddaje się osobno każde przedsięwzięcie, którego ramy realizacji wyznacza prognozowany dokument. Model ten sprawdza się w przypadku dokumentów wytyczających ramy realizacji konkretnych inwestycji.

W ramach niniejszej prognozy został przyjęty model drugi ponieważ prognoza oddziaływania na środowisko dotyczy aktu prawa miejscowego, określającego zasady zagospodarowania terenu, tworząc ramy dla przyszłych i obecnych inwestycji. Kluczowym elementem prognozy jest ocena potencjalnego znaczącego oddziaływania na środowisko realizacji ustaleń projektowanego dokumentu. Podstawą wykorzystaną techniką była tzw. macierz skutków środowiskowych. Odniesiono się do poszczególnych komponentów środowiska (oraz jego właściwości), uwzględniając elementy środowiska przyrodniczego, jak i kulturowego (w tym wpływ na ludzi i ich zdrowie oraz na dobra materialne i zabytki). W ocenie zostały uwzględnione rodzaje oddziaływania, w podziale na charakter (pozytywne, negatywne), relacje oddziaływania z elementem podlegającym oddziaływaniu (bezpośrednie, pośrednie, wtórne, skumulowane) oraz horyzont czasowy oddziaływania (krótkoterminowe, średnioterminowe, długoterminowe, stałe, chwilowe). Prognozowane oddziaływania wg przyjętych metod przedstawiono w ujęciu macierzowym (tab. 2) w tzw. macierzy skutków środowiskowych, do wypełnienia której zastosowano znaki i kolorystykę. Macierz zawiera informację określającą rodzaj oddziaływania na

poszczególne komponenty środowiska oraz informację podsumowującą, odnośnie występowania znaczącego oddziaływania³ na wybrany komponent środowiska (tak lub nie). Przy ocenie uwzględniono zarówno końcowy efekt realizacji przedsięwzięcia jak i jego potencjalne oddziaływanie na etapie eksploatacji (funkcjonowania) oraz na etapie budowy (realizacji). Wyniki analizy zawarte w macierzy skutków środowiskowych zostały opatrzone komentarzem w odniesieniu do poszczególnych komponentów środowiska, w celu określenia możliwych oddziaływań skutków realizacji ustaleń dokumentu.

Wskazanie napotkanych trudności lub luk we współczesnej wiedzy, wystąpiło w zakresie aspektu przestrzennego opracowania planu miejscowego. Obszar stanowi część (wycinek) większego obszaru funkcjonalnego. Trudno jest ograniczyć wieloaspektową analizę oddziaływania na środowisko do jedynie wycinka obszaru, przy założeniu, że określone oddziaływania nie ograniczą się wyłącznie do granic obszaru analizy. Ponadto przyczyny trudności prognozowania wynikają z faktu, że oddziaływanie określonego sposobu zabudowy i zagospodarowania terenu często jest zależne od przyszłych rozwiązań technologicznych, które nie są znane na etapie opracowywania dokumentów planistycznych. W prognozie należy także przeanalizować potencjalne skumulowane oddziaływanie z innymi dokumentami planistycznymi, których charakter nie pozwala na dokładne określenie oddziaływania.

ETAP ANALIZY

2. ANALIZA I OCENA PROJEKTOWANEGO DOKUMENTU

2.1. ZAKRES PLANU MIEJSCOWEGO - AKTUALNE I PROJEKTOWANE ZAGOSPODAROWANIE

Niniejsza Prognoza opracowana została na potrzeby przeprowadzenia postępowania w sprawie strategicznej oceny oddziaływania na środowisko ustaleń projektu miejscowego planu zagospodarowania przestrzennego dla terenu Starego Miasta w Jeleniej Górze.

Decyzja o sporządzeniu planu miejscowego została podjęta *uchwałą Nr 556.LX.2014 z dnia 30 września 2014r. w sprawie przystąpienia do sporządzania miejscowego planu zagospodarowania przestrzennego dla terenu Starego Miasta w Jeleniej Górze*. Teren opracowania obejmuje obszar o powierzchni 7,83 ha, zgodnie z załącznikiem graficznym do ww. uchwały.

Projekt planu miejscowego obejmuje obszar centrum miasta Jeleniej Góry – historycznego śródmieścia. Obejmuje tereny zabudowane i przekształcone, o metryce historycznej i zabytkowej.

Zabudowę stanowią budynki mieszkalne wielorodzinne (kamienice oraz bloki mieszkalne). Projekt przewiduje tereny pod zabudowę mieszkaniową wielorodzinną i zabudowę usługową. Projekt planu nie wprowadza nowych funkcji, porządkuje istniejącą zabudowę oraz sposób zagospodarowania terenów.

Projekt planu miejscowego wyznacza:

1. Tereny zabudowy mieszkaniowej wielorodzinnej i zabudowy usługowej, oznaczone symbolami 1.MW.U – 13.MW.U,
2. Tereny zabudowy usługowej, oznaczone symbolami 1.U - 5.U,

Tereny komunikacji (z priorytetem dla ruchu pieszego) w podziale na:

³ znaczące oddziaływanie definiowane wg przepisów ustawy z dnia 16 kwietnia 2004 r. o ochronie przyrody (Dz. U. z 2015r. poz. 222) oraz ustawy z dnia 13 kwietnia 2007 r. o zapobieganiu szkodom w środowisku i ich naprawie (tekst jednolity Dz. U. z 2015r. poz. 277) wraz z aktami wykonawczymi

3. Tereny placów i zabudowy usługowej, oznaczone symbolami 1.KPP.U – 2.KPP.U
4. Tereny dróg ruchu uspokojonego, oznaczone symbolami
5. Tereny dróg ruchu pieszego, oznaczone symbolami
6. Tereny ciągu pieszego, oznaczone symbolem 1.KP.

Projekt planu miejscowego nie odnosi nie bezpośrednio do obszarów Natura 2000 – ustalenia zawarte w dokumencie nie są bezpośrednio powiązane z ochroną ani nie są konieczne do zarządzania tą ochroną w obszarze Natura 2000. Jednak plan miejscowy, jako dokument z zakresu planowania przestrzennego jest zawsze wstępnie traktowany jako dokument, którego ustalenia mogą oddziaływać na obszar Natura 2000, co zostało uwzględnione na etapie oceny oddziaływania ustaleń planu miejscowego na środowisko.

2.2. POWIĄZANIA PLANU MIEJSCOWEGO Z INNYMI DOKUMENTAMI

1) Wytyczne wynikające z dokumentów planistycznych

Plan zagospodarowania przestrzennego województwa dolnośląskiego

Uchwała Nr LVIII/889/2006 Sejmiku Województwa Dolnośląskiego z dnia 21 września 2006r.

Cele strategiczne rozwoju przestrzennego województwa dolnośląskiego, wynikające z przyjętych ustaleń KPZK 2030, SRWD 2020 oraz zaleceń zawartych w krajowych i regionalnych dokumentach planowania strategicznego to:

- 1) umocnienie jego wewnętrznej i zewnętrznej integracji przestrzennej, społeczno-gospodarczej oraz infrastrukturalnej w powiązaniu z sąsiednimi regionami Polski, Czech i Niemiec oraz ukształtowanie Dolnego Śląska jako harmonijnie rozwiniętego, europejskiego regionu węzłowego o wysokim stopniu konkurencyjności i gospodarce opartej na wiedzy;
- 2) zintegrowana ochrona zasobów przyrodniczo-krajobrazowych i racjonalne ich wykorzystanie oraz udostępnienie, a także stworzenie spójnego, regionalnego systemu obszarów chronionych;
- 3) zintegrowana ochrona i rewitalizacja zasobów dziedzictwa kulturowego oraz utrzymanie tożsamości i odrębności kulturowej regionu;
- 4) harmonijny, zintegrowany rozwój przestrzenny i społeczno-gospodarczy oraz integracja Wrocławskiego Obszaru Metropolitalnego jako głównego węzła sieci osadniczej województwa;
- 5) harmonizowanie rozwoju przestrzennego i społeczno-gospodarczego i aktywne przekształcanie pozostałych elementów systemu osadniczego województwa;
- 6) efektywne wykorzystanie własnych zasobów województwa dla poprawy jakości życia i standardów zaspokajania potrzeb społeczeństwa;
- 7) ukształtowanie sprawnych, bezpiecznych systemów transportu i komunikacji, powiązanych z systemem krajowym i europejskim oraz sprawnych, sieci infrastruktury technicznej, zapewniających dostawę wody i energii, właściwą gospodarkę odpadami oraz zapobieganie awariom i negatywnym skutkom klęsk żywiołowych.

Ze względu na niewielką szczegółowość Planu przeanalizowano kierunki rozwoju dla całego obszaru miasta Jelenia Góra. Według długookresowej wizji ochrony i stanu zasobów przyrodniczych i kulturowych region jeleniogórski znajduje się w regionie z harmonijnie kształtowanym krajobrazem kulturowym. Miasto Jelenia Góra jest zaliczone do głównych centrów oraz wybranych zespołów zabytkowych, chronionych, udostępnianych i w pełni zrewitalizowanych.

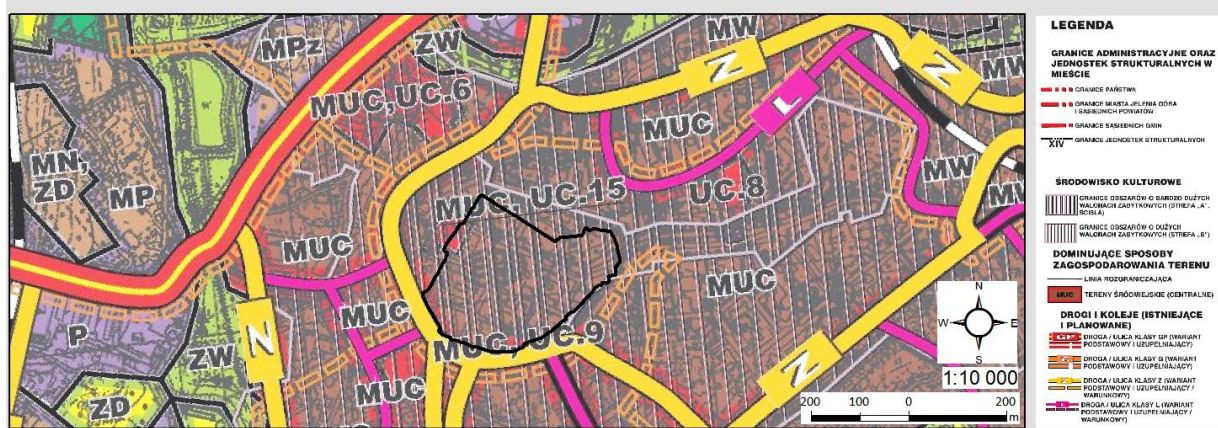
Jelenia Góra wg Planu jest położona w strefie rozwoju turystyki międzynarodowej i krajowej z długookresową wizją rozwoju osadnictwa. Miasto jest zaliczone do głównych ośrodków

aktywizacji i równoważenia rozwoju o znaczeniu regionalnym oraz ośrodków pracy o profilu usługowym. Znajduje się wśród największych w województwie ośrodków usług, szkolnictwa wyższego, turystyki, sportu i rekreacji oraz lecznictwa uzdrowiskowego.

Studium uwarunkowań i kierunków zagospodarowania przestrzennego miasta Jelenia Góra

Studium nie wskazuje ograniczeń w zagospodarowaniu wynikających z uwarunkowań środowiskowych, kulturowych, społeczno-gospodarczych czy związanych z występowaniem obiektów i obszarów, podlegających ochronie na podstawie przepisów odrębnych.

Wyrys ze Studium uwarunkowań i kierunków zagospodarowania przestrzennego miasta Jelenia Góra, przyjętego Uchwałą Nr XXXVIII.2013 Rady Miejskiej Jeleniej Góry z dnia 28 maja 2013r.



Rys. Wyrys ze Studium uwarunkowań i kierunków zagospodarowania przestrzennego miasta Jelenia Góra

Źródło: Projekt miejscowego planu zagospodarowania przestrzennego dla terenu Starego Miasta w Jeleniej Górze [grudzień 2015]

Zgodnie ze Studium, teren określony granicami projektu planu miejscowego położony jest w całości w obszarze oznaczonym na rysunku Kierunków rozwoju przestrzennego, symbolem MUC,UC15. Cały obszar objęty projektem planu jest obszarem staromiejskim wpisanym do rejestru zabytków pod nr 364, decyzją z dnia 25 listopada 1956 roku. Na terenie występują liczne wartości archeologiczne zdiagnozowane w ramach wykonanej inwentaryzacji urbanistyczno-historycznej oraz w ramach prac dokumentacyjnych prowadzonych przez Wojewódzkiego Konserwatora Zabytków.

Wytyczne zgodnie ze Studium dla obszaru MUC: to tereny śródmiejskie (centralne), które powinny być sukcesywnie przekształcane w kierunku stworzenia obszaru miejskiego o charakterze prestiżowym o wysokich walorach estetycznych. Zasady zagospodarowania: preferuje się różne, nieuciążliwe usługi - głównie o charakterze centrotwórczym (handel, gastronomia, banki, hotele itp.) - oraz placówki administracji państwowej i samorządowej. Towarzystwającą funkcją jest zabudowa mieszkaniowa z preferencją dla zabudowy zwartej o charakterze obrzeżnym, dopuszcza się obiekty przystanków komunikacji zbiorowej. Na ulicach lokalnych, rozdzielających jednostki strefy centralnej oraz ulicach dojazdowych w obrębie tych jednostek należy wprowadzić zasady ruchu uspokojonego (samochodowego) oraz rozwiązania sprzyjające pieszym i rowerzystom. Dopuszcza się inne obiekty, urządzenia i sieci towarzyszące wyżej wymienionym funkcjom (w tym infrastruktury technicznej i komunikacji) oraz tereny zieleni urządzonej, zgodne z wymaganiami konserwatorskimi. Nowa i modernizowana zabudowa powinna odznaczać się wysokimi walorami architektonicznymi, nawiązującymi do otaczającej zabudowy historycznej. Obiekty (budynki) administracji publicznej powinny mieć prestiżowy charakter. Preferuje się zabudowę od 3 do 7 kondygnacji, pod warunkiem spełnienia przez nią wymagań konserwatorskich.

2) Wytyczne wynikające z opracowania ekofizjograficznego miasta Jelenia Góra

W analizie opracowania ekofizjograficznego dla potrzeb sporządzenia projektu planu miejscowego uwzględniono w szczególności wskazania planistyczne w tym wskazania dla regionów i wydzielonych kompleksów.

Obszar opracowania planu miejscowego położony jest w jednostce nr 11. Śródmieście - obszar skoncentrowanej zabudowy usługowo- mieszkaniowej z funkcjami centrotwórczymi, gęsto zaludnionej i zabudowanej z małą ilością terenów zielonych. W zasadzie tereny zielone ograniczają się tutaj do trawników i pojedynczych drzew, z których nieliczne posiadają walory drzew pomnikowych. Brak cieków wodnych, za wyjątkiem kanału Młynówka zanieczyszczonego i wymagającego rewitalizacji. Teren olbrzymich presji antropogenicznych na środowisko. Ale jednocześnie jest to teren o wysokich wartościach krajobrazu kulturowego. Wytyczne ekofizjograficzne dot. obszaru opracowania:

Walory terenu:

- wnętrza urbanistyczne o bardzo wysokich i wysokich walorach krajobrazowych,
- segregacja ruchu w staromiejskiej części terenu, sprzyjająca niwelacji lokalnych uciążliwości komunikacyjnych

Problemy ochrony środowiska:

- Elementy dysharmonizujące panoramy i widoki.
- Zubożenie walorów krajobrazowych i kulturowych terenu objętego opracowaniem poprzez zły stan techniczny i zaniedbania zabudowy, zwłaszcza historycznej, dekompozycja układu urbanistycznego oraz chaos przestrzenny wprowadzony przez liczne obiekty gospodarcze (komórki, szopy, garaże).
- Lokalne konflikty sąsiedztwa związane z przemieszczeniem funkcji obniżające atrakcyjność terenów.
- Niedostatecznie rozwiązana gospodarka wodami opadowymi.
- Zanieczyszczenie powietrza ze źródeł niskiej emisji.
- Brak ochrony prawnej wielu cennych drzew
- Zagrożenie hałasem drogowym.

Bariery ograniczające wykorzystywanie przestrzeni:

- Wymóg zapewnienia ochrony akustycznej terenów wrażliwych na hałas oraz wymogi dotrzymania innych standardów jakości środowiska i ograniczenia konfliktów sąsiedztwa.
- Wymagania dotyczące odprowadzania i oczyszczania wód opadowych.
- Uwarunkowania wynikające z wymagań ustawy o ochronie zabytków i opiece nad zabytkami (w strefach ochrony konserwatorskiej oraz w odniesieniu do obiektów zabytkowych).
- Wymóg zapewnienia właściwych standardów zagospodarowania w zakresie zieleni oraz terenów rekreacji i wypoczynku przy równoczesnej konieczności prawidłowej obsługi mieszkańców (dojazdy, parkingi urzędzenia i obiekty techniczno-gospodarcze).
- Wymagania techniczne dla ulic oraz wymogi prawidłowej organizacji i bezpieczeństwa ruchu.
- Struktura własnościowa i prawna oraz istniejący sposób zainwestowania.
- Ochrona uzasadnionych interesów osób trzecich.
- Tereny wymagające rekultywacji, uporządkowania lub wyeliminowania konfliktów funkcjonalnych.

Wskazania ogólne dla regionu:

Cały obszar jednostki jest silnie zmieniony przez człowieka. Z tego powodu dalsze przekształcenia, o ile nie działają degradująco na przyrodnicze elementy środowiska oraz na krajobraz kulturowy, lecz mają na celu jego wzbogacenie, będą dla tego terenu korzystne. Teren Śródmieścia

predestynowany jest pod rozwój usług centrotwórczych oraz mieszkalnictwa wielorodzinnego. Występuje tu wysoki stopień dekapitalizacji i znaczne zaniedbanie zabudowy (poza historycznym centrum miasta). Wymagana jest rehabilitacja i dopełnienie zabudowy, w ten sposób, aby nadać temu obszarowi prestiżowy charakter i ukształtować wysokie walory wizualne i użytkowe środowiska zurbanizowanego.

Użytkowanie dopuszczone wg. opracowania ekofizjograficznego:

- zachowanie działalności gospodarczych, zwłaszcza związanych historycznie z obszarem i nie powodujących konfliktów sąsiedztwa, uciążliwości dla środowiska pod warunkiem wpisania ich w nową formę przestrzenną, odpowiadającą wymaganiom jakie stawia prestiżowa, śródmiejska lokalizacja.

3) Wytyczne wynikające z Programu ochrony środowiska dla miasta Jelenia Góra na lata 2013-2016, z perspektywą do 2020r.

Uchwała NR 372.XXXVII.2013 Rady Miejskiej Jeleniej Góry z dn. 23 kwietnia 2013r.

Priorytety ekologiczne:

1. Ochrona wód, gleb i powietrza, w celu minimalizacji zagrożeń dla życia i zdrowia człowieka.
2. Optymalizacja w wykorzystaniu zasobów naturalnych i energii.
3. Ochrona dziedzictwa przyrodniczego miasta wraz z racjonalnym użytkowaniem zasobów środowiska.
4. Aktywizacja społeczności lokalnej na rzecz ochrony środowiska i rozwój edukacji ekologicznej.

Kierunki działań:

w zakresie ochrony przyrody:

- ochrona obszarów cennych przyrodniczo;
- prowadzenie zrównoważonej gospodarki leśnej;
- minimalizacja presji ruchu turystycznego na przyrodę;

w zakresie ochrony wód:

- rozbudowa systemu kanalizacji sanitarnej;
- zapewnienie najwyższej jakości wód powierzchniowych i podziemnych;
- prowadzenie ochrony przeciwpowodziowej w sposób niezagrażający naturalnemu charakterowi cieków i dolin rzecznych;
- ochrona drobnych zbiorników wodnych na terenie gminy;

w zakresie ochrony powietrza atmosferycznego:

- zmniejszenie emisji niskiej poprzez zmianę systemów grzewczych;
- stosowanie energooszczędnych technologii i termomodernizacja budynków;
- zmniejszenie zagrożenia ze strony systemu komunikacyjnego;

w zakresie ochrony przed hałasem:

- monitorowanie poziomu hałasu komunikacyjnego wzdłuż dróg;
- dbałość o zachowanie odpowiedniej odległości od ciągów komunikacyjnych w stosunku do projektowanej zabudowy;
- tworzenie pasów zwartej zieleni ochronnej;

3. OCENA UWZGLĘDNIENIA CELÓW OCHRONY ŚRODOWISKA USTANOWIONYCH NA SZCZEBLU MIĘDZYNARODOWYM, WSPÓLNOTOWYM I KRAJOWYM ISTOTNYCH Z PUNKTU WIDZENIA PROJEKTOWANEGO DOKUMENTU

Cele ochrony środowiska, w tym cele ochrony przyrody, ustanowione na szczeblu międzynarodowym wspólnotowym i krajowym znajdują swoje odzwierciedlenie w prawie krajowym i dokumentach powstałych na jego podstawie, określających politykę w zakresie ochrony środowiska. Ważnymi dokumentami szczebla krajowego kształtującymi i kreującymi politykę społeczną i gospodarczą oraz ekologiczną kraju, są: Strategia Rozwoju Kraju na lata 2007-2015, Koncepcja Zagospodarowania Przestrzennego Kraju 2008-2033 i Polityka ekologiczna państwa na lata 2009-2012 z perspektywą do 2016r. Zapisy tych dokumentów są wiążące dla odpowiednich dokumentów szczebla niższego pod rygorem nieważności.

Mając na uwadze wykazaną zgodność omawianego dokumentu m.in. z: Planem Zagospodarowania Przestrzennego Województwa Dolnośląskiego, Programem ochrony środowiska dla miasta Jelenia Góra na lata 2013-2016, z perspektywą do roku 2020, można stwierdzić, iż cele ochrony środowiska szczebla międzynarodowego i krajowego oraz wspólnotowego zostały uwzględnione w omawianym projekcie. Dotyczą one przede wszystkim takich dziedzin jak: ochrona powietrza atmosferycznego, ochrona wód, ochrona przed hałasem, gospodarka odpadami, uwzględnione poprzez zapisy przedmiotowego planu miejscowego, dotyczące ochrony środowiska oraz dziedzictwa kulturowego o zabytków.

Przy sporządzaniu planu miejscowego, jak również niniejszej prognozy – uwzględniono obowiązujące przepisy prawne dotyczące ochrony środowiska, przyrody, dziedzictwa kulturowego i zabytków oraz planowania przestrzennego.

4. ANALIZA I OCENA ISTNIEJĄCEGO STANU ŚRODOWISKA DLA OBSZARU OBJĘTEGO USTALENIAMI PLANU MIEJSCOWEGO

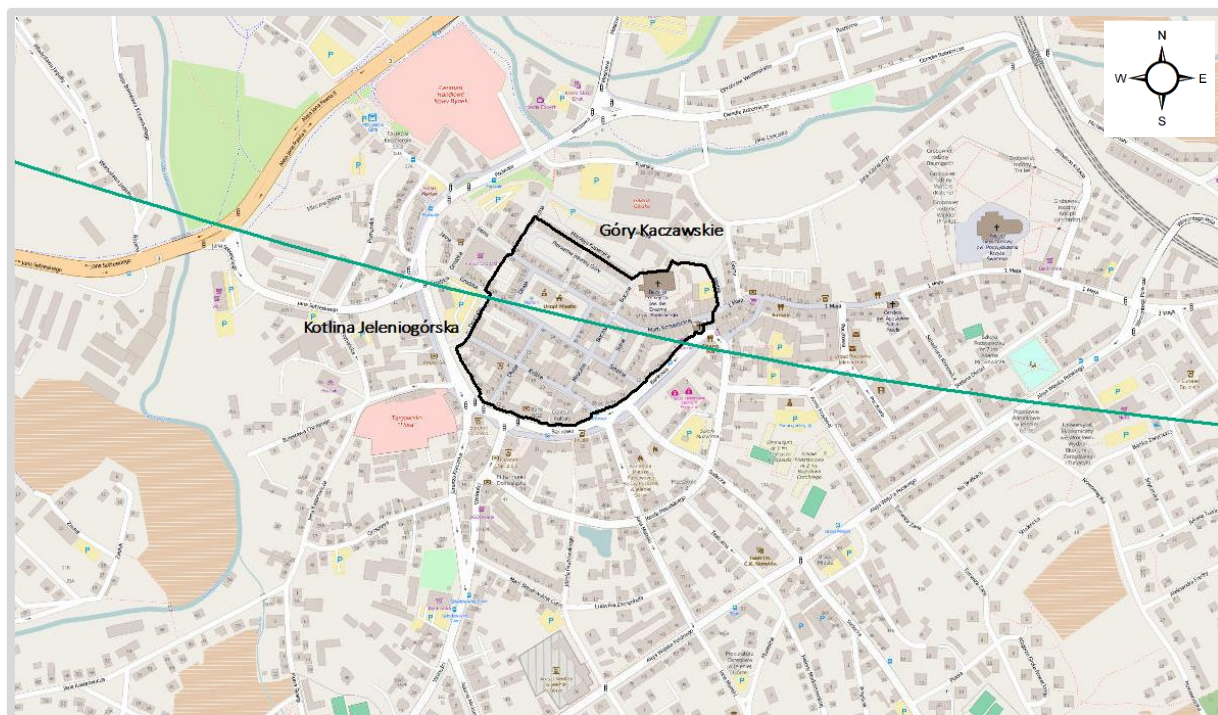
4.1. POŁOŻENIE GEOGRAFICZNE

Jelenia Góra jest miastem na prawach powiatu, zlokalizowanym w południowo-zachodniej Polsce, w południowo-zachodniej części województwa dolnośląskiego.

W większości otoczone jest przez powiat jeleniogórski ziemski, a na niewielkim fragmencie południowo-zachodniej granicy graniczy z Czechami. Zamieszkane jest przez 81,4 tys. mieszkańców (GUS, 2014), zajmuje powierzchnię 109 km². Jelenia Góra, geograficznie położona jest Kotlinie Jeleniogórskiej, u zbiegu dwóch rzek: Bóbr i Kamienna. Od zachodu miasto otaczają Góry Izerskie i Pogórze Izerskie, od północy Góry Kaczawskie od wschodu Rudawy Janowickie a od południa Karkonosze. Miasto leży na wysokości 350 m n.p.m. Pod względem urbanistycznym miasto złożone jest z trzech głównych układów osadniczych: Jelenia Góra – Centrum, Cieplice i Sobieszów.

Obszar objęty planem miejscowym to historyczne centrum Jeleniej Góry o dominującej funkcji mieszkaniowej wielorodzinnej i usługowej, pełniący funkcję centrum i siedziby Władz Miasta.

Pod względem podziału fizycznogeograficznego wydzielonego przez J. Kondrackiego (2009) obszar objęty planem miejscowym położony jest w makroregionie Sudentów Zachodnich (prowincja: Masyw Czeski, Podprowincja: Sudety z Podgórzem Podsudeckim) na styku dwóch mezoregionów geograficznych: Gór Kaczawskich i Kotliny Jeleniogórskiej. Sudety to najwyższe z gór tzw. Średniogórza Niemieckiego, czyli pasa średniej wysokości gór zrębowych położonego pomiędzy górami fałdowymi (Alpy i Karpaty) na południu a pasem nizin (Nizina Niemiecka, Nizina Polska) na północy.



Rys. 2. Położenie obszaru opracowania na tle śródmieścia Jeleniej Góry i podziału na mezoregiony geograficzne

Źródło: opracowanie własne na podkładzie OpenStreetMap

Stare Miasto jest dogodnie powiązane komunikacyjnie zarówno z całym miastem jak i terenami podmiejskimi. Najbliższy przystanek komunikacji miejskiej jest zlokalizowany u zbiegu ulic Bankowej i Krótkiej. Częstotliwość odjazdów jest dostosowana do potrzeb mieszkańców na podstawie analiz ruchu pasażerskiego. Przewoźnikiem jest Miejski Zakład Komunikacyjny Sp. z o.o. w Jeleniej Górze.

4.2. ISTNIEJĄCY STAN ŚRODOWISKA – CHARAKTERYSTYKA KOMPONENTÓW ŚRODOWISKA I POZIOM ICH WYKORZYSTANIA W ZAGOSPODAROWANIU PRZESTRZENNYM OBSZARU

Budowa geologiczna

Miasto Jelenia Góra położone jest w centralnej części rozległej jednostki fizycznogeograficznej: mezoregionie Kotliny Jeleniogórskiej, która pod względem geologicznym zaliczana jest do intruzji granitu karkonoskiego. Jelenia Góra położona jest w obrębie głównej struktury geologicznej Sudetów Zachodnich, jaką jest krystalinik karkonosko-izerski. Jednostkę tą tworzy karkonoski masyw granitowy wraz ze swoją krystaliczną osłoną. Głównym składnikiem masywu karkonoskiego są granity wieku górnokarbońskiego. Są to skały barwy szarej i szaroróżowej o teksturze beładnej i dużym zróżnicowaniu zawartości i wielkości ziaren skaleni, kwarcu i łuszczków. Zróżnicowanie to jest przyczyną wydzielenia wielu odmian granitu. W obrębie miasta są to głównie granity porfirowate i równoziarniste. W wyniku trzeciorzędowych ruchów górotwórczych w obrębie granitowego masywu Karkonoszy nastąpiły przesunięcia o charakterze blokowym, a granity zostały poprzecinane żyłami kwarcu, aplitu i mikrogranitu. W czwartorzędzie skały intruzji przykryte zostały glinami zwałowymi i osadami.

Przydatność budowlana gruntów

Obszar opracowania stanowią grunty naturalne, przekształcone antropogenicznie. Stanowią grunty o dobrej przydatności na cele budowlane. Brak jest ograniczeń w zagospodarowaniu wynikających z występowania znaczących obniżeń terenowych, wysokiego poziomu wód gruntowych czy występowania terenów zieleni.

Surowce naturalne

Na terenie miasta występują czwartorzędowe złoża surowców ilastych ceramiki budowlanej, głównie ility, złoża granitów i skał pokrewnych oraz złoża surowców skaleniowych, a dokładnie granitu porfirowego. Na terenie miasta Jelenia Góra w rejonie Cieplic występują złoża wód leczniczych sięgające pokładów górnego karbonu. Tereny objęte planem miejscowym nie dotyczą obszarów występowania i wydobycia surowców naturalnych.

Ukształtowanie terenu

Ukształtowanie terenu miasta jest bardzo urozmaicone. Pod tym względem Jelenia Góra wyróżnia się na tle pozostałych miast Polski. Walor ten wynika po części z dużej różnicy wysokości pomiędzy Karkonoszami a dnem Kotliny Jeleniogórskiej. Na terenie miasta Jelenia Góra wyróżniono fragmenty 3 jednostek morfologicznych wyraźnie się od siebie różniących. W południowej części miasta górują Karkonosze. Większa część miasta (część środkowa i wschodnia) położona jest w Kotlinie Jeleniogórskiej. Jest to rozległe, jedno z największych w Sudetach obniżeń śródgórskich okolone ze wszystkich stron pasmami górskimi. Na krajobraz Kotliny składają się rozległe obniżenia w strefie peryferycznej oraz tereny pagórkowate. Południowo zachodnia część miasta Jelenia Góra wkracza w obszar Pogórza Izerskiego. Jest to zachodnia część ciągu wzniesień oddzielających od siebie Kotlinę Starej Kamienicy na zachodzie od Kotliny Jeleniogórskiej na wschodzie.

Ocena rzeźby terenu dla budownictwa mieszkaniowego

W obszarze o pracowania warunki dla inwestycji z zakresu budownictwa mieszkaniowego, wynikające z rzeźby terenu są dobre. Umożliwia to kształtowanie zabudowy, bez konieczności ograniczenia długości budynków sytuowanych prostopadle do poziomicy.

Wody powierzchniowe i podziemne

Przez teren miasta Jelenia Góra przepływa szereg cieków tj. rzek i potoków, które w całości należą do dorzecza Bobru. Głównymi rzekami miasta są: Bóbr i Kamienna, oraz potoki górskie. Sieć rzeczna jest dobrze rozwinięta, a wysoki poziom opadów sprawia, że średnie zasoby wód powierzchniowych są wysokie. Ze względu na dużą zmienność przepływów w ciągu roku oraz niewielką ilość zbiorników retencyjnych dyspozycyjność tych zasobów jest niewielka. W obszarze objętym planem nie znajdują się obiekty hydrograficzne. Na północ od analizowanego terenu przepływa rzeka Bóbr.

Obszar Jeleniej Góry należy do sudeckiego regionu hydrogeologicznego, a w jego ramach do podregionu izersko - karkonoskiego. Występują tu wody podziemne, szczelinowe w utworach krystalicznych oraz wody porowe w luźnych osadach czwartorzędowych.

Obszar objęty planem zlokalizowany jest poza obszarami zagrożenia powodziowego.

Jelenia Góra położona jest w regionie wodnym środkowej Odry, w zasięgu Jednolitej Części Wód Podziemnych nr 90. W 2011 roku w ramach monitoringu diagnostycznego Wojewódzki Inspektorat Ochrony Środowiska przeprowadził badania jakości wód JCWPd 90. Badania prowadzono w 9 punktach pomiarowo-kontrolnych. Ze względu na brak lokalizacji punktów kontrolnych na terenie miasta ustalono, że 100% wód reprezentuje dobry stan chemiczny.

Najbliższe użytkowe poziomy wodonośne występują głównie w dolinie Bobru - Główny Zbiornik Wód Podziemnych nr 343 Dolina Bobru (Marciszów). Jest to zbiornik czwartorzędowy w ośrodku porowatym o powierzchni 60 km². Zasoby zbiornika szacuje się na 50 tys. m³/d, a średnia głębokość wynosi 30 m. Zbiornik przewidziany jest do objęcia ochroną.

Powietrze atmosferyczne i klimat

Kotlina Jeleniogórska należy do wydzielonego przez A. Schmucka klimatycznego regionu jeleniogórskiego, mającego pięć pięter wysokościowych. Teren miasta leży w obrębie najniższego piętra, które obejmuje dno Kotliny Jeleniogórskiej i sięga do wysokości 450m n.p.m. Średnia roczna temperatura powietrza oscyluje w okolicach 7-8°C, a średnia temperatura okresu wegetacyjnego wynosi 12-14°C. Okres wegetacyjny zaczyna się w pierwszej dekadzie kwietnia.

Teren miasta leży w obrębie korytarza klimatycznego, którego oś pokrywa się z osią doliny Bobru (kierunek wschód-zachód). Odgrywa on istotną rolę w kształtowaniu warunków klimatycznych kotliny, a przede wszystkim powoduje jej przewietrzanie. W Kotlinie Jeleniogórskiej najczęściej wieją wiatry z kierunku zachodniego i północno zachodniego, najrzadziej natomiast z kierunku południowego i północnego.

Źródłami zanieczyszczeń powietrza na zurbanizowanym terenie miasta są głównie emisje wytwarzane przez transport samochodowy, a także emisje ze stacjonarnych źródeł komunalnych i przemysłowych, w tym szczególnie z lokalnych i sieciowych źródeł ciepła. W przypadku emisji powstałej przy ciągach komunikacyjnych najbardziej narażeni są mieszkańcy zabudowy wzdłuż ul. Bankowej, charakteryzującej się wysokim ruchem komunikacyjnym na dobę. Ograniczeniu nadmiernej emisji zanieczyszczeń do atmosfery sprzyja przede wszystkim korzystanie z gazu sieciowego oraz modernizacja układów technologicznych, montowanie w zakładach przemysłowych urządzeń do redukcji zanieczyszczeń, takich jak urządzenia odpylające, odsiarczające oraz redukujące tlenki azotu.

Klimat akustyczny i poziom pól elektromagnetycznych

Decydujący wpływ na klimat akustyczny środowiska obszaru miasta ma hałas komunikacyjny, emitowany przez środki transportu drogowego, głównie wzdłuż publicznych oraz hałas przemysłowy. W obszarze opracowania znaczenie ma jedynie hałas komunikacyjny, związany z natężeniem ruchu na ul. Bankowej, nie przekraczający poziomów normatywnych. Istniejące zagospodarowanie terenu nie powoduje przekroczenia wartości dopuszczalnej, nie są wymagane działania z zakresu ochrony środowiska przed hałasem.

Zgodnie z Mapą akustyczną Wydziału Środowiska Urzędu Marszałkowskiego Województwa Dolnośląskiego obszar Starego Miasta w Jeleniej Górze w granicach projektu miejscowego planu jest narażony na uciążliwości spowodowane hałasem komunikacyjnym z dróg ulic: Bankowej, Pl. Niepodległości w mniejszym stopniu Pl. Wyszyńskiego. Dobowy hałas drogowy (wskaźnik LDWN⁴) wynosi od 0 do 5 dB i obejmuje w niewielkim stopniu zabudowę wzdłuż tych ulic.

⁴ WSKAŹNIK LDWN – oznacza długookresowy średni poziom dźwięku A wyrażony w decybelach (dB), wyznaczony w ciągu wszystkich dób roku, z uwzględnieniem pory dnia (rozumianej jako przedział czasu od godz. 6:00 do godz. 18:00), pory wieczoru (rozumianej jako przedział czasu od godz. 18:00 do godz. 22:00) oraz pory nocy (rozumianej jako przedział czasu od godz. 22:00 do godz. 6:00)

W celu poprawy klimatu akustycznego na terenie miasta, w tym również na terenie opracowania należy zadbać przede wszystkim o właściwą lokalizację obiektów wymagających szczególnej ochrony przed hałasem, o odpowiednie kierowanie ruchem, aby zapewnić płynność ruchu kołowego oraz uwzględnić sadzenie piętrowych pasów zieleni w miejscach, w których jest to konieczne, tzn. wzdłuż ulic o najwyższym poziomie hałasu (ze szczególnym uwzględnieniem terenów mieszkaniowych).

Prowadzone w województwie badania monitoringu pól elektromagnetycznych oraz badania kontrolne wykazują, że w obszarze objętym planem miejscowym, nie są przekraczane dopuszczalne poziomy określone w przepisach odrębnych.

Komponenty biotyczne

Pokrycie i użytkowanie terenu / Fauna i flora

Pokrycie terenu (*land cover* wg. EFA⁵) obszaru analizy ma charakter antropogeniczny (obszary zurbanizowane). Użytkowanie terenu (*land use*) to zabudowa mieszkaniowa wielorodzinna.

Obszar opracowania stanowi teren całkowicie przekształcony antropogenicznie (obszar zurbanizowany). Roślinność rzeczywistą (ogół aktualnie występujących zbiorowisk roślinnych) stanowią zbiorowiska antropogeniczne – zieleń urządzona, towarzysząca zabudowie mieszkaniowej.

Komponenty abiotyczne - dziedzictwo kulturowe

Dziedzictwo kulturowe składa się, w potocznym rozumieniu, z wartości (materialnych i niematerialnych) przekazywanych nam przez przodków. Dziedzictwem jest cenny budynek lub zespół zabudowy, wartość historyczna, religijna, artystyczna lub duchowa. Wartości te są kultywowane i przekazywane następnym pokoleniom.

Dziedzictwo kulturowe Jeleniej Góry stanowi świadectwo historii i rozwoju miasta, które dynamicznie rozwinęło się dzięki przemysłowi tekstylnemu, skupiając kolejno kultury czeską, niemiecką i polską wraz z ich tradycjami.

Teren Starego Miasta stanowi najstarszą część tkanki miasta tworząc materialną wartość kulturową – zabytkowy zespół zabudowy wpisany w historyczny układ urbanistyczny. Jest on w całości obszarem o zachowanej strukturze miejskiej. Stanowi zwarty system zabudowy miejskiej z XVIIIw. o dużej intensywności i krajobrazie wielkomiejskim. W obszarze znajduje się bardzo dużo obiektów zabytkowych, są to ratusz, kościół parafialny, kościół filialny, brama murów obronnych oraz kamienice ze szczególnie wartościowymi architektonicznie fasadami.

Wśród zabudowy obszaru aż 55 obiektów jest objętych ochroną konserwatorską poprzez wpis do Rejestru Zabytków Dolnośląskiego Wojewódzkiego Konserwatora Zabytków. Jeszcze większa część zabudowy, aż 85 budynków posiada karty w Gminnej Ewidencji Zabytków, będącej podstawą sporządzenia Programu opieki nad zabytkami. Miasto nie posiada Programu opieki nad zabytkami.

4.3. ZASOBY PRZYRODY PRAWNIE CHRONIONE, USTANOWIONE I POTENCJALNE

Zgodnie przepisami odnośnie ochrony przyrody (art. 6 ustawy o ochronie przyrody z 16 kwietnia 2004 r. – t.j. Dz. U. z 2009 r. Nr 151 poz. 1220 ze zm.) w obszarze analizy nie znajdują się formy ochrony przyrody.

⁵ Europejska Agencja Środowiska

Położenie w odniesieniu do obszarów Natura 2000.

Na terenie miasta Jelenia Góra występują cztery obszary Natura 2000. Są to: jeden obszar specjalnej ochrony ptaków oraz trzy specjalne obszary ochrony siedlisk. Obszary Natura 2000 zlokalizowane są poza obszarem objętym planem.

Obszar Natura 2000 Karkonosze (PLH020006) to najwyższe pasmo górskie Sudetów. Zbudowane jest ze skał granitowych i metamorficznych. Na charakterystycznych, zrównanych wierzchołkach grzbietów występują murawy wysokogórskie, zarośla kosodrzewiny, wierzby lapońskiej i jarzębiny oraz subalpejskie torfowiska wysokie. Poniżej, w kotłach polodowcowych znajdują się jeziora górskie. Poza głównym grzbietem Karkonoszy, obszar obejmuje również sąsiedni Grzbiet Lasocki. Jest to obszar ważny dla zachowania bioróżnorodności. Obszar obejmuje Karkonoski Park Narodowy wraz z otuliną.

Obszar Natura 2000 Karkonosze (PLB020007) jest obszarem specjalnej ochrony ptaków. Swoim zasięgiem pokrywa się z specjalnym obszarem ochrony siedlisk Karkonosze. Leży w Sudetach zachodnich i stanowi najwyższe pasmo Sudetów. W ostoi występuje co najmniej 11 gatunków ptaków z Załącznika I Dyrektywy Ptasiej, 7 gatunków z Polskiej Czerwonej Księgi (PCK). Karkonosze są jedną z 10 najważniejszych w Polsce ostoi cietrzewia, sóweczki i włochatki.

Obszar Natura 2000 Stawy Sobieszowskie (PLH020044) jest obszar położony w Sudetach, w Kotlinie Jeleniogórskiej, w widłach Podgórznej i Wrzosówki. Głównym elementem krajobrazu są tu stawy rybne i mozaika związanych z nimi siedlisk. Na pozostałym obszarze dominują plantacje wierzby purpurowej, pola orne, pastwiska i łąki. Zachowały się także niewielkie płyty torfowisk, jedyne jakie przetrwały w Kotlinie Jeleniogórskiej, a także zarośla i lasy łęgowe. Znaczna część tych biotopów znajduje się na terenie suchego zbiornika przeciwpowodziowego "Cieplice".

Obszar Natura 2000 Źródła Pijawnika (PLH020076) zlokalizowany jest w Kotlinie Jeleniogórskiej w Sudetach Zachodnich i częściowo obejmuje swym obszarem dzielnicę Jelenia Góra-Czarne. Jest to obszar źródłowy niewielkiego potoku Pijawnik, który wypływając stąd w kierunku północnym i uchodzi do Kamiennej. Praktycznie brak tu zabudowy, większość terenu pokrywają wilgotne i zmiennowilgotne łąki trzęślicowe, a uzupełniają je fragmenty łąk świeżych, lasy olszowe oraz ich zaroślowe formy regeneracyjne i zapusty wierzbowe.

5. IDENTYFIKACJA PODSTAWOWYCH PROBLEMÓW OCHRONY ŚRODOWISKA ISTOTNYCH Z PUNKTU WIDZENIA REALIZACJI PROJEKTOWANEGO DOKUMENTU

Istotne z punktu widzenia projektowanego planu miejscowego problemy ochrony środowiska zostały określone w oparciu o Program ochrony środowiska dla miasta Jelenia Góra na lata 2013-2016 z perspektywą do 2020r.

Dla środowiska obszaru opracowania nie zostały sklasyfikowane istotne zagrożenie, o wysokim stopniu ryzyka degradacji środowiska. Stan środowiska ogólnie oceniany jest jako dobry, przy wysokim stopniu antropogenizacji.

Do głównych problemów ochrony środowiska zaliczyć można narastający ruch komunikacyjny oddziałujący na teren opracowania, emitujący zarówno zanieczyszczenie atmosfery jak i hałas.

Na etapie analizy nie stwierdza się kolizyjności planowanego zagospodarowania z istniejącymi uwarunkowaniami środowiskowymi lub funkcjami określonymi w innych dokumentach.

6. POTENCJALNE ZMIANY STANU ŚRODOWISKA W PRZYPADKU BRAKU REALIZACJI USTALEŃ PROJEKTOWANEGO DOKUMENTU

Potencjalne zmiany stanu środowiska w przypadku zaniechania realizacji ustaleń projektu planu miejscowego dotyczą analizy tzw. „opcji zerowej”. Dotyczy ona określenia kierunku zmian środowiska w przypadku braku realizacji planowanych działań. Często mylnie przyjmuje się, że nie brak działań w zakresie rozwoju społeczno-gospodarczego ma charakter pro-środowiskowy i zmniejsza negatywne oddziaływanie na środowisko.

W przypadku braku realizacji ustaleń analizowanego projektu zmiany planu rozwój obszaru odbywać się będzie na podstawie pojedynczych decyzji administracyjnych.

Analizując ustalenia projektu można stwierdzić, że zaniechanie ich realizacji będzie skutkowało zwiększeniem antropopresji środowiska. Obszar położony jest na terenach miejskich, przeznaczonych pod urbanizację. Zaniechanie realizacji ustaleń zmiany planu będzie mieć przede wszystkim negatywny wpływ na ład przestrzenny omawianego obszaru, w tym na infrastrukturę środowiskową miasta oraz stan ochrony dziedzictwa kulturowego.

7. OKREŚLENIE, ANALIZA I OCENA PRZEWIDYWANEGO ZNACZĄCEGO ODDZIAŁYWANIA NA POSZCZEGÓLNE KOMPONENTY ŚRODOWISKA W TYM NA CELE I PRZEDMIOT OCHRONY OBSZARU NATURA 2000 ORAZ INTEGRALNOŚĆ TEGO OBSZARU

7.1. PRZEWIDYWANE ZNACZĄCE ODDZIAŁYWANIE NA CELE I PRZEDMIOT OCHRONY OBSZARÓW NATURA2000 ORAZ GATUNKI I/LUB SIEDLISKA Z ZNACZENIEM PRIORYTETOWYM

Realizacja ustaleń projektu zmiany mpzp nie wpłynie w sposób negatywny na obszary chronione, w tym obszary Natura2000. Analiza i ocena projektu zmiany mpzp wykazała, że ustalenia zawarte w projekcie:

- nie zakładają ingerencji w obszar objęty ochroną Natura2000,
- nie zakładają podejmowania przedsięwzięć, które mogą bezpośrednio oddziaływać w sposób negatywny na obszar chroniony,
- nie zakładają działań mogących wpłynąć negatywnie na integralność obszaru Natura 2000 lub jego powiązań z innymi obszarami.

7.2. PRZEWIDYWANE ZNACZĄCE ODDZIAŁYWANIE NA POSZCZEGÓLNE KOMPONENTY ŚRODOWISKA

Przeprowadzając analizę potencjalnie znaczących oddziaływań projektu planu miejscowego na środowisko odniesiono się do poszczególnych komponentów środowiska (oraz jego właściwości), uwzględniając elementy środowiska przyrodniczego, jak i kulturowego (w tym na ludzi i ich zdrowie oraz na dobra materialne i zabytki). W ocenie zostały uwzględnione rodzaje oddziaływania, w podziale na charakter (pozytywne, negatywne), relacje oddziaływania z elementem podlegającym oddziaływaniu (bezpośrednie, pośrednie, wtórne, skumulowane) oraz horyzont czasowy oddziaływania (krótkoterminowe, średnioterminowe, długoterminowe, stałe, chwilowe). Prognozowane oddziaływania wg przyjętych metod przedstawiono w ujęciu macierzowym w tzw. macierzy skutków środowiskowych, do wypełnienia której zastosowano znaki i kolorystykę. Macierz zawiera informację określającą rodzaj oddziaływania na poszczególne komponenty środowiska oraz informację

podsumowującą, odnośnie występowania znaczącego oddziaływania na wybrany komponent środowiska (tak lub nie). Przy ocenie uwzględniono zarówno końcowy efekt realizacji przedsięwzięcia jak i jego potencjalne oddziaływanie na etapie eksploatacji (funkcjonowania) oraz na etapie budowy (realizacji). Wyniki analizy zawarte w macierzy skutków środowiskowych zostały opatrzone komentarzem w odniesieniu do poszczególnych komponentów środowiska, w celu określenia możliwych oddziaływań skutków realizacji ustaleń dokumentu.

Analiza wykazała, że realizacja ustaleń przedmiotowego planu miejscowego nie przyczyni się do powstania nowych zagrożeń dla środowiska – znaczących oddziaływań. Prawidłowa realizacja planu przyniesie efekt pozytywny ponieważ działania środowiskowe są bezpośrednio zawarte w analizowanych dokumentach. Szczególnie pozytywny wpływ odnosić się będzie do niebiotycznych elementów środowiska – dziedzictwa kulturowego. Realizacja ustaleń nie spowoduje ingerencji i przekształceń w środowisku naturalnym, nie wpłynie negatywnie na obszary chronione oraz na obiekty i obszary zabytkowe. Inwestycje związane z budownictwem mieszkaniowym mogą pociągnąć za sobą skutki środowiskowe o minimalnej skali, o oddziaływaniu chwilowym, związane z przekształceniami powierzchni ziemi, na etapie prac budowlanych. Ponadto nie istnieje zagrożenie fragmentaryzacją przestrzeni, wynikającą z decyzji lokalizacyjnych – funkcja terenu adekwatna do uwarunkowań funkcjonalno-przestrzennych.

Ocena końcowa:

Realizacja ustaleń zawartych w projekcie nie spowoduje znaczącego oddziaływania na środowisko.

PROGNOZA ODDZIAŁYWANIA NA ŚRODOWISKO

ustaleń miejscowego planu zagospodarowania przestrzennego zwanego „Moniuszki-Żeromskiego” na terenie miasta Skarżyska-Kamiennej

Tab. 2. Macierz skutków środowiskowych – przewidywalne znaczące oddziaływanie na środowisko wg. komponentów i właściwości

Projekt potencjalnie oddziałujący: Projekt miejscowego planu zagospodarowania przestrzennego dla terenu Starego Miasta w Jeleniej Górze

KOMPONENTY I WŁAŚCIWOŚCI ŚRODOWISKA	relacje oddziaływania				horyzont czasowy oddziaływania					znaczące negatywne oddziaływanie
	bezpośrednie	pośrednie	wtórne	skumulowane	krótkoterminowe	średnioterminowe	długoterminowe	stałe	chwilowe	
Obszar Natura 2000										-
bioróżnorodność										-
flora, fauna				+/-						-
ludzie, zdrowie	+	+	+	+		+	+	+		NIE
wody				+			+	+		NIE
powietrze, klimat		+		+/-			+		-	NIE
powierzchnia ziemi	-								-	NIE
krajobraz		+		+			+	+		NIE
klimat akustyczny	-								-	NIE
zasoby naturalne										-
zabytki	+		+	+		+	+	+		-
dobra materialne		+		+			+	+		NIE

Źródło: opracowanie własne

Oznaczenia: charakter oddziaływania:

brak zauważalnego oddziaływania w zakresie analizowanego przedsięwzięcia

potencjalnie pozytywne oddziaływanie

potencjalnie pozytywne i/lub negatywne oddziaływanie

potencjalne negatywne oddziaływanie

7.3. PROGNOZOWANE ODDZIAŁYWANIA NA POSZCZEGÓLNE ASPEKTY OCHRONY ŚRODOWISKA

1. Różnorodność biologiczna, fauna i flora

Zachowanie bioróżnorodności zajmuje jedną z priorytetowych pozycji w zakresie ochrony środowiska. W odniesieniu do planowania miejscowego znaczenie ma w szczególności ochrona różnorodności gatunkowej oraz właściwe kształtowanie struktur przestrzennych. Działania zaplanowane w gminie nie wykazują na tym etapie powstania kolizji z obszarami objętymi różnymi formami ochrony przyrody i utraty cennych siedlisk. Wszelkie działania inwestycyjne z zasady wpływają na zagadnienie bioróżnorodności danego obszaru. Przewidywana planem działania stanowią kontynuację obecnego użytkowania terenu, przez co ich realizacja będzie mieć niewielki wpływ zarówno na bioróżnorodność, jak i lokalną florę i faunę. Przewidywane ustaleniami planu inwestycje nie dotyczą przekształcenia terenów dotychczas niezagospodarowanych, zmiany przeznaczenia terenów zieleni lub likwidacji istniejącej zieleni. Wprost przeciwnie ustalenia planu zakładają zwiększenie udziału zieleni w centrum miasta, co przyczynić się będzie mogło do urozmaicenia lokalnej flory obszaru.

2. Warunki zdrowotne i bezpieczeństwo ludności

Zwiększenie emisji zanieczyszczeń związane z rozwojem zabudowy oraz intensywności ruchu komunikacyjnego połączone jest zawsze z negatywnym oddziaływaniem o charakterze krótkoterminowym (w szczególności emisja niska w okresie zimowym) oraz średnio i długoterminowym, głównie o charakterze bezpośrednim i skumulowanym, oddziaływującym na zdrowie ludzi oraz środowisko przyrodnicze. Ze względu na niewielką skalę inwestycji planowany rozwój nie powinien być odczuwalny nawet w sezonie grzewczym. Główne źródła emisji hałasu do środowiska stanowią: hałas komunikacyjny oraz hałas przemysłowy. Planowana inwestycja nie wpłynie na zwiększenie natężenia hałasu i wibracji oraz zanieczyszczeń środowiska. Okresowy wzrost poziomu hałasu może wystąpić na etapie budowy lub przebudowy obiektów – oddziaływanie pośrednie i chwilowe, w czasie prowadzenia robót budowlanych oraz na etapie eksploatacji.

Ze względu na określenie zasad ochrony środowiska, obejmujących m.in. wzrost ekologicznych źródeł ciepła, w okresie długoterminowym wpłynie pozytywnie w sposób bezpośredni, wtórny oraz skumulowany z innymi pozytywnymi oddziaływaniami na jakość życia mieszkańców.

Poziom hałasu w środowisku oraz czystość powietrza atmosferycznego uzależniona będzie od całościowej polityki przestrzennej gminy oraz podejmowanych decyzji, których realizacja będzie oddziaływać w sposób skumulowany na cały obszar miasta (zarówno pozytywnie jak i negatywnie).

3. Wody powierzchniowe i podziemne

Stan sanitarny wód kształtowany będzie przez ilość i sposób odprowadzania oraz stopień oczyszczenia powstających ścieków oraz przez naturalną odporność środowiska na zanieczyszczenia. Wzrost zainwestowania i liczby mieszkańców powodować będzie wzrost ilości ścieków powstających w granicach miasta. O rzeczywistym wpływie na jakość wód powierzchniowych i podziemnych decydować będzie stopień oczyszczenia ścieków, a pośrednio również poziom technologiczny skanalizowania obszaru.

4. Powierzchnia ziemi

Wszelkie prace ziemne, związane z realizacją zabudowy i infrastruktury będą wpływać na powierzchnię ziemi. Ze względu na znaczące przekształcenie powierzchni ziemi w obszarze opracowania dalsze działania inwestycyjne będą oddziaływać bezpośrednio i krótkotrwale.

5. Krajobraz i zabytki

Zgodnie z Europejską Konwencją Krajobrazową każdy rodzaj krajobrazu jest ważną częścią życia ludzi, a więc wymaga ochrony oraz właściwego gospodarowania i planowania. Oddziaływanie na krajobraz ze względu na specyfikę zabytkowego obszaru, dla którego określono wytyczne konserwatorskie powinno oddziaływać w sposób pośredni, skumulowany oraz długotrwały i pozytywny.

6. Dobra materialne

Ustalenia planu miejscowego będą mieć pozytywny wpływ na dobra materialne – procesy inwestycyjne realizowane w obszarze o sprecyzowanych wytycznych zagospodarowania.

7.4. MOŻLIWE TRANSGRANICZNE ODDZIAŁYWANIE NA ŚRODOWISKO

Realizacja ustaleń planu miejscowego nie spowoduje skutków dla środowiska i obszarów Natura2000 położonych poza granicami Polski. W toku postępowania w sprawie strategicznej oceny oddziaływania na środowisko nie stwierdzono możliwości potencjalnego transgranicznego oddziaływania realizacji ustaleń planu miejscowego.

7.5. MOŻLIWE KONFLIKTY O PODŁOŻU ŚRODOWISKOWYM W PROCESIE PARTYCYPACJI SPOŁECZNEJ

Partycypacja społeczna w ramach strategicznej oceny oddziaływania na środowisko

Procedura przyjęcia niniejszej oceny oddziaływania na środowisko do projektu planu miejscowego wymaga działań z zakresu partycypacji społecznej. Na procedurę udziału społeczeństwa w strategicznej ocenie oddziaływania na środowisko składa się:

- umieszczenia w publicznie dostępnym wykazie danych o dokumentach zawierających informacje o środowisku i jego ochronie,
- powiadomienie (podanie do publicznej wiadomości) o wszczęciu postępowania,
- możliwość zapoznania się z dokumentacją sprawy,
- możliwość złożenia uwag i wniosków,
- rozpatrzenie przez organ opracowujący dokument złożonych uwag i wniosków,
- podanie do publicznej wiadomości informacji o podjęciu rozstrzygnięcia i możliwości zapoznania się z nim wraz z towarzyszącą informacją o zgłoszonych uwagach i wnioskach oraz o sposobie ich rozpatrzenia.

Potencjalne konflikty społeczne

Ustalenia zawarte w analizowanym projekcie planu nie dotyczą inwestycji, których realizacja mogłaby doprowadzić do konfliktów społecznych, o podłożu środowiskowym. Projekt nie przewiduje przedsięwzięć znacząco oddziaływujących na środowisko. Zawiera ustalenia dotyczące rozwoju istniejącego zagospodarowania (zabudowa mieszkaniowa wielorodzinna i usługowa).

ETAP ROZWIĄZAŃ

8. REKOMENDACJE DLA PROJEKTU

8.1. ROZWIĄZANIA ALTERNATYWNE DO ROZWIĄZAŃ ZAWARTYCH W PROJEKCIE ZMIANY MPZP

Przedstawienie rozwiązań alternatywnych do rozwiązań zawartych w projektowanym dokumencie dotyczy tylko terenów, na których w efekcie realizacji zapisów ustaleń dokumentu planistycznego wystąpi znaczące negatywne oddziaływanie, w szczególności na cele i przedmiot ochrony obszaru Natura 2000 oraz integralność tego obszaru. Prognoza nie wykazała możliwości wystąpienia znacząco negatywnych oddziaływań. Projekt nie wymaga określenia rozwiązań alternatywnych, zarówno w zakresie zmiany proponowanej funkcji zagospodarowania terenu, lokalizacji przebiegu urządzeń infrastruktury czy ustaleń zaproponowanych ogólnych i szczegółowych zawartych w projekcie. W związku z powyższym nie jest wymagane przedstawienie rozwiązań mających na celu zapobieganie, ograniczenie lub kompensację przyrodniczą negatywnych oddziaływań na środowisko, mogących być rezultatem projektowanego dokumentu.

8.2. PROPOZYCJE METOD ANALIZY SKUTKÓW REALIZACJI USTALEŃ PROJEKTU ORAZ CZĘSTOTLIWOŚĆ JEJ PRZEPROWADZANIA

W celu określenia zmian jakie zachodzą w środowisku wskutek realizacji ustaleń dokumentu planistycznego prognoza oddziaływania na środowiska powinna zawierać propozycje metod analizy tych zmian oraz określać częstotliwość jej przeprowadzenia.

Analiza tych zmian powinna nastąpić w momencie analizy aktualności studium uwarunkowań i planów miejscowych, przeprowadzanej przez władze miasta, zgodnie z wymogami ustawy o planowaniu i zagospodarowaniu przestrzennych (co najmniej raz na 4 lata). Wskazane jest by analiza ta wykonywana była dla wszystkich dokumentów obowiązujących w mieście, w celu określenia oddziaływań skumulowanych.

Najczęściej stosowaną metodą jest metoda wskaźnikowa. Wskaźniki powinny zostać tak dobrane, by miały charakter danych ogólnodostępnych, możliwie zobiektywizowanych, wykonywanych tą samą metodyką (możliwość określenia trendu zmian). Wskaźniki, które można zastosować do analizy skutków realizacji ustaleń dokumentów planistycznych dzieli się na trzy grupy:

Rodzaj		Przykładowe wskaźniki
1	dotyczące zmian powierzchni zajętej przez określoną formę zagospodarowania	<ul style="list-style-type: none"> – powierzchni gminy objęta planami miejscowymi – powierzchnia zabudowy nowo powstałych terenów mieszkaniowych – długość wybudowanych dróg – liczba wydanych pozwoleń na budowę
2	dotyczące postępów w skuteczności działań z zakresu ochrony środowiska	<ul style="list-style-type: none"> – zużycie wody na 1 mieszkańca w ciągu roku – procent mieszkań z podłączeniem do sieci kanalizacyjnej – ilość odpadów wytworzonych przez 1 mieszkańca w ciągu roku – udział odpadów przekazanych na składowiska w ogólnej masie odpadów – liczba mieszkańców narażonych na ponadnormatywny hałas

3	zmian stanu biotycznych składowych środowiska, szczególnie na obszarach chronionych	– powierzchnia występowania określonego siedliska przyrodniczego – liczebność populacji gatunku chronionego
---	---	--

Profesjonalne monitoringi środowiska, prowadzone są przez odpowiednie jednostki:

- Państwowy Monitoring Środowiska, będący jednolitym systemem pomiarów, ocen i prognoz stanu środowiska, wspomaga działania na rzecz ochrony środowiska, poprzez systematyczne informowanie organów administracji i społeczeństwa o jakości elementów przyrodniczych, dotrzymywaniu standardów jakości środowiska określonych przepisami oraz obszarach występowania przekroczeń tych standardów.
- W zakresie monitoringu poszczególnych elementów środowiska odpowiedzialne są jednostki administracyjne i instytucje związane z gospodarką wodną, zarządy dróg, a w zakresie ochrony przyrody Regionalna Dyrekcja Ochrony Środowiska, Wojewódzki Inspektorat Ochrony Środowiska, Lasy Państwowe oraz jednostki wspomagające, zatrudniające ekspertów w dziedzinie ochrony środowiska (IMGW, RZGW). Monitoring środowiska prezentowany jest też corocznie w raportach WIOŚ.

Natomiast obowiązek prowadzenia monitoringu zagospodarowania przestrzennego to obowiązek administracji samorządowej. Analizę zgodności wykorzystywania przestrzeni wskazane jest dokonać metodami GIS, wykorzystując w tym celu najbardziej aktualne mapy zasadnicze i zdjęcia lotnicze. Umożliwi to sprawne zarządzanie zasobami gminy z zachowaniem zasad ochrony środowiska.