

Znak sprawy: IZP.271.65.2016

Opracowanie programu funkcjonalno-użytkowego „Przebudowy stadionu przy ul. Lubańskiej w Jeleniej Górze” w ramach zadania: Modernizacja stadionu przy ul. Lubańskiej w Jeleniej Górze.

Przedsięwzięcie ujęte jest w Lokalnym Programie Rewitalizacji Miasta Jeleniej Góry na lata 2015-2023 działanie: Rewitalizacja zdegradowanych obszarów Miasta Jeleniej Góry.

I. Opis przedmiotu zamówienia

Przedmiot zamówienia obejmuje opracowanie Programu Funkcjonalno – Użytkowego na przebudowę stadionu przy ul. Lubańskiej w Jeleniej Górze wraz z wnioskiem o wydanie decyzji o środowiskowych uwarunkowaniach oraz obliczeniem planowanych kosztów opracowania dokumentacji i planowanych kosztów robót budowlanych określonych w PFU. Lokalizacja inwestycji wskazana została na załączniku graficznym, który stanowi załącznik nr 1 do niniejszego opisu przedmiotu zamówienia (działka: 1/3, Arkusz:8, Obręb: 0002, CIEPLICE-II).

Program Funkcjonalno-Użytkowy ma być opracowany na podstawie Ustawy z dnia 7 lipca 1994 r. Prawo budowlane (Dz.U.2016 poz. 290) oraz Rozporządzenia Ministra Infrastruktury z dnia 2 września 2004 r. w sprawie szczegółowego zakresu i formy dokumentacji projektowej, specyfikacji technicznych wykonania i odbioru robót budowlanych oraz programu funkcjonalno-użytkowego (Dz. U. 2013 poz.1129).

Obliczenie planowanych kosztów ma być sporządzone na podstawie Rozporządzenia Ministra Infrastruktury w sprawie określenia metod i podstaw sporządzenia kosztorysu inwestorskiego, obliczania planowanych kosztów prac projektowych oraz planowanych kosztów robót budowlanych określonych w programie funkcjonalno-użytkowym (Dz. U. 2004.130.1389).

Program Funkcjonalno-Użytkowy opracowany w wyniku niniejszego zamówienia ma być sporządzony przy uwzględnieniu założeń Lokalnego Programu Rewitalizacji Miasta Jeleniej Góry na lata 2015-2023 przyjętego Uchwałą Nr 200.XXX.2016 Rady Miejskiej Jeleniej Góry z dnia 28.06.2016 r. Link: <http://bip.jeleniagora.pl/resolutions/content/4949>.

Szczegółowy zakres przedmiotu zamówienia:

1. Wykonawca wykona PFU uwzględniając zakresem opracowania:

- a) projekt zagospodarowania terenu stadionu,
- b) budowę boiska treningowego ze sztucznej nawierzchni,
- c) przebudowę sanitariatów – wykonanie zaplecza szatniowo-sanitarnego,
- d) renowację trybun: demontaż starych ławek i montaż ok. 200 siedzisk indywidualnych,
- e) przebudowę infrastruktury technicznej w tym zasilanie obiektu stadionu w energię elektryczną, budowa przyłącza wodnego, podłączenie do kanalizacji sanitarnej,
- f) zagospodarowanie terenów zielonych w tym renowacja trawiastej płyty głównej, montaż elementów małej architektury: ławek, koszy na śmieci oraz porządkowanie zieleni (wycinka, przycinka, nowe nasadzenia).

2. Założenia programowe w fazie opracowania programu funkcjonalno-użytkowego będą na bieżąco konsultowane z Zamawiającym. Dopuszcza się konsultację za pośrednictwem poczty email, jednakże należy przeprowadzić co najmniej trzy spotkania koordynacyjne w siedzibie Zamawiającego.

3. Wykonawca dokona obliczenia planowanych kosztów prac projektowych oraz planowanych robót budowlanych zgodnie z Rozporządzenia Ministra Infrastruktury i podstaw sporządzania kosztorysu inwestorskiego z dnia 18 maja 2004 r. w sprawie określenia metod obliczania planowanych kosztów prac projektowych oraz planowanych kosztów robót budowlanych określonych w programie funkcjonalno-użytkowym.

II. Informacje dodatkowe

1. Wykonany program funkcjonalno-użytkowy stanowić będzie podstawę wyłonienia wykonawcy zadania pn. „Przebudowa stadionu przy ul. Lubańskiej w Jeleniej Górze” w formule „zaprojektuj i wybuduj”.

2. Program funkcjonalno-użytkowy ma być sporządzony zgodnie z Rozporządzeniem Ministra Infrastruktury z dnia 2 września 2004 r. w sprawie szczegółowego zakresu i formy dokumentacji projektowej, specyfikacji technicznych wykonania i odbioru robót budowlanych oraz programu funkcjonalno-użytkowego (Dz. U. 2013 poz.1129) Rozdział 4 – Zakres i forma programu funkcjonalno-użytkowego § 15 do § 19.

3. PFU będzie stanowił podstawę do opisanego przedmiotu zamówienia zgodnie z art. 31 Ustawy Prawo Zamówień Publicznych, dlatego też Zamawiający wymaga, aby w opracowaniu nie przywoływać nazw własnych, producenta i innych utrudniających uczciwą konkurencję. PFU należy opracować zgodnie z zapisem art. 29, 30 oraz 31 ustawy z dnia 29 stycznia 2004 r. prawo zamówień publicznych (t.j. Dz.U.2015 poz. 2164 z późn. zm.);
4. Dokumentacja ma być wykonana w 4 egzemplarzach. Do kompletu dokumentacji należy dołączyć płytę CD-R/RW zawierającą opisy techniczne w sformatowanym pliku tekstowym (nazwa_pliku.doc), wszystkie pliki graficzne dokumentacji (wykonane programem pozwalającym zapisać pliki graficzne z rozszerzeniem nazwa_pliku.dwg). Ponadto wszystkie pliki należy zapisać w formacie PDF.
5. Wszelkie koszty związane z uzyskaniem materiałów wyjściowych ponosi Wykonawca.
6. Wykonawca programu funkcjonalno-użytkowy zobowiązany będzie do:
 - a) przeprowadzenia co najmniej trzech spotkań, w celu określenia przyjętych rozwiązań, z tym, że wymaga się, aby dobór tych rozwiązań był z góry nakierowany na:
 - rozwiązania systemowe, energooszczędne i stwarzające możliwości wyodrębnienia infrastruktury oświetleniowej wykonanej na skutek zrealizowanych robót budowlanych;
 - niskie koszty utrzymania zieleńców i małej architektury w trakcie ich wykonania i podczas użytkowania.
 - b) udzielania, w okresie obowiązywania gwarancji jakości, tj. w okresie 36 m-cy od dnia przekazania przedmiotu umowy, odpowiedzi na pytania zadawane w trakcie prowadzonego postępowania na wykonanie inwestycji na podstawie opracowanego przez Wykonawcę programu funkcjonalno – użytkowego. Czas na udzielenie odpowiedzi wynosić będzie nie więcej niż 2 dni od dnia przekazania pytań przez Zamawiającego,

Wzwiązku z tym, iż obiekt stanowiący przedmiot opracowania zarządzany jest przez Miejski Ośrodek Sportu w Jeleniej Górze, kwestie wizji w terenie, lustracji obiektów i dostępu do niezbędnych dokumentów źródłowych należy zgłaszać zarządcy obiektu.

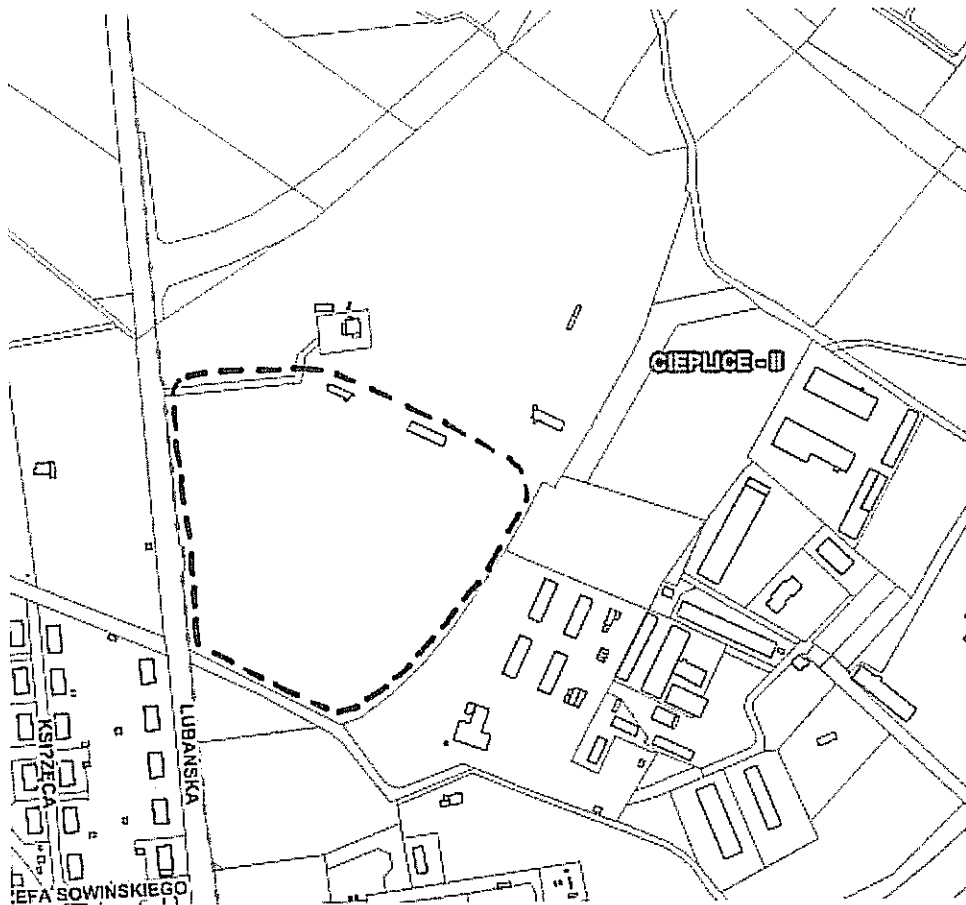
Zamawiający dysponuje aktualną dokumentacją projektową zaplecza sanitarno-szatniowego jednakże nie uwzględni ona podłączenia do systemu kanalizacji sanitarnej miasta. Dokumentacja zostanie udostępniona wybranemu Wykonawcy po podpisaniu umowy w sprawie realizacji przedmiotowego zamówienia.

Załącznik :

Załącznik nr 1 – lokalizacja inwestycji przy ul. Lubańskiej w Jeleniej Górze.

Załącznik nr 1
do Opisu Przedmiotu Zamówienia

Lokalizacja inwestycji przy ul. Lubańskiej w Jeleniej Górze



----- - wstępnie określona granica opracowania,

Dostęp do sieci kanalizacji sanitarnej poza granicą opracowania.

